



АДМИНИСТРАЦИЯ ЛЕНИНГРАДСКОЙ ОБЛАСТИ  
КОМИТЕТ ПО КУЛЬТУРЕ ЛЕНИНГРАДСКОЙ ОБЛАСТИ

**ПРИКАЗ**

«2» декабря 2020 года

№ 01-03/20-330  
г. Санкт-Петербург

**Об утверждении границ зон охраны объекта культурного наследия регионального значения «Школа, в которой с 1908-1913 гг. Прокофьев Александр Андреевич, советский поэт» по адресу: Ленинградская область, Кировский район, д. Кобона, ул. Староладожский канал, 2 линия, д. 2, режимов использования земель и требований к градостроительным регламентам в границах данных зон**

В соответствии со ст. ст. 9.2, 33, 34 Федерального закона от 25 июня 2002 года № 73-ФЗ «Об объектах культурного наследия (памятниках истории и культуры) народов Российской Федерации», Положением о зонах охраны объектов культурного наследия (памятниках истории и культуры) народов Российской Федерации, утвержденным постановлением Правительства Российской Федерации от 12 сентября 2015 года № 972, ст. ст. 4, 10 областного закона Ленинградской области от 25 декабря 2015 года № 140-оз «О государственной охране, сохранении, использовании и популяризации объектов культурного наследия (памятников истории и культуры) народов Российской Федерации, расположенных на территории Ленинградской области», п. 2.2.2. Положения о комитете по культуре Ленинградской области, утвержденного постановлением Правительства Ленинградской области от 24 октября 2017 года № 431, на основании проекта зон охраны объекта культурного наследия регионального значения «Школа, в которой с 1908-1913 гг. Прокофьев Александр Андреевич, советский поэт», расположенного по адресу: Ленинградская область, Кировский район, д. Кобона, ул. Староладожский канал, 2 линия, д. 2, положительного заключения государственной историко-культурной экспертизы проекта зон охраны, выполненной аттестованными экспертами: Штиглиц М.С. (приказ Министерства культуры Российской Федерации от 01 апреля 2020 года № 419), Поддубной Н.Г. (приказ Министерства культуры Российской Федерации от 25 декабря 2019 года № 2032), Гуляевым В.Ф. (приказ Министерства культуры Российской Федерации от 17 июля 2019 года № 997),

п р и к а з ы в а ю:

1. Утвердить границы зон охраны объекта культурного наследия регионального значения «Школа, в которой с 1908-1913 гг. Прокофьев Александр Андреевич, советский поэт» по адресу: Ленинградская область, Кировский район, д. Кобона, ул. Староладожский канал, 2 линия, д. 2, согласно приложению № 1 к настоящему приказу.

2. Утвердить режимы использования земель и требования к градостроительным регламентам в границах зон охраны объекта культурного наследия регионального



значения «Школа, в которой с 1908-1913 гг. Прокофьев Александр Андреевич, советский поэт» по адресу: Ленинградская область, Кировский район, д. Кобона, ул. Староладожский канал, 2 линия, д. 2, согласно приложению № 2 к настоящему приказу.

3. Отделу по осуществлению полномочий Ленинградской области в сфере объектов культурного наследия департамента государственной охраны, сохранения и использования объектов культурного наследия комитета по культуре Ленинградской области:

- обеспечить внесение сведений об утвержденных зонах охраны объекта культурного наследия регионального значения «Школа, в которой с 1908-1913 гг. Прокофьев Александр Андреевич, советский поэт» по адресу: Ленинградская область, Кировский район, д. Кобона, ул. Староладожский канал, 2 линия, д. 2, в единый государственный реестр объектов культурного наследия (памятников истории и культуры) народов Российской Федерации;

- направить сведения об утвержденных зонах охраны объекта культурного наследия регионального значения «Школа, в которой с 1908-1913 гг. Прокофьев Александр Андреевич, советский поэт» по адресу: Ленинградская область, Кировский район, д. Кобона, ул. Староладожский канал, 2 линия, д. 2, в федеральный орган исполнительной власти, уполномоченный Правительством Российской Федерации на осуществление государственного кадастрового учета, государственной регистрации прав, ведение Единого государственного реестра недвижимости и предоставление сведений, содержащихся в Едином государственном реестре недвижимости, его территориальные органы в срок и в порядке, установленные действующим законодательством;

- направить копию настоящего приказа в соответствующий орган местного самоуправления городского округа или муниципального района, на территории которого расположены зоны охраны объекта культурного наследия, для размещения в информационной системе обеспечения градостроительной деятельности.

4. Убытки лицам, указанным в пункте 2 статьи 57.1 Земельного кодекса Российской Федерации, возмещаются в срок, установленный частью 11 статьи 57.1 Земельного кодекса Российской Федерации.

5. Убытки лицам, указанным в пункте 2 статьи 57.1 Земельного кодекса Российской Федерации, возмещаются органом, указанным в пункте 3 части 8 статьи 57.1 Земельного кодекса Российской Федерации.

6. Отделу взаимодействия с муниципальными образованиями, информатизации и организационной работы комитета по культуре Ленинградской области обеспечить размещение настоящего приказа на сайте комитета по культуре Ленинградской области в информационно-телекоммуникационной сети «Интернет».

7. Контроль за исполнением настоящего приказа возложить на заместителя председателя комитета по культуре Ленинградской области - начальника департамента государственной охраны, сохранения и использования объектов культурного наследия.

8. Настоящий приказ вступает в силу со дня его официального опубликования.

Заместитель  
председателя комитета

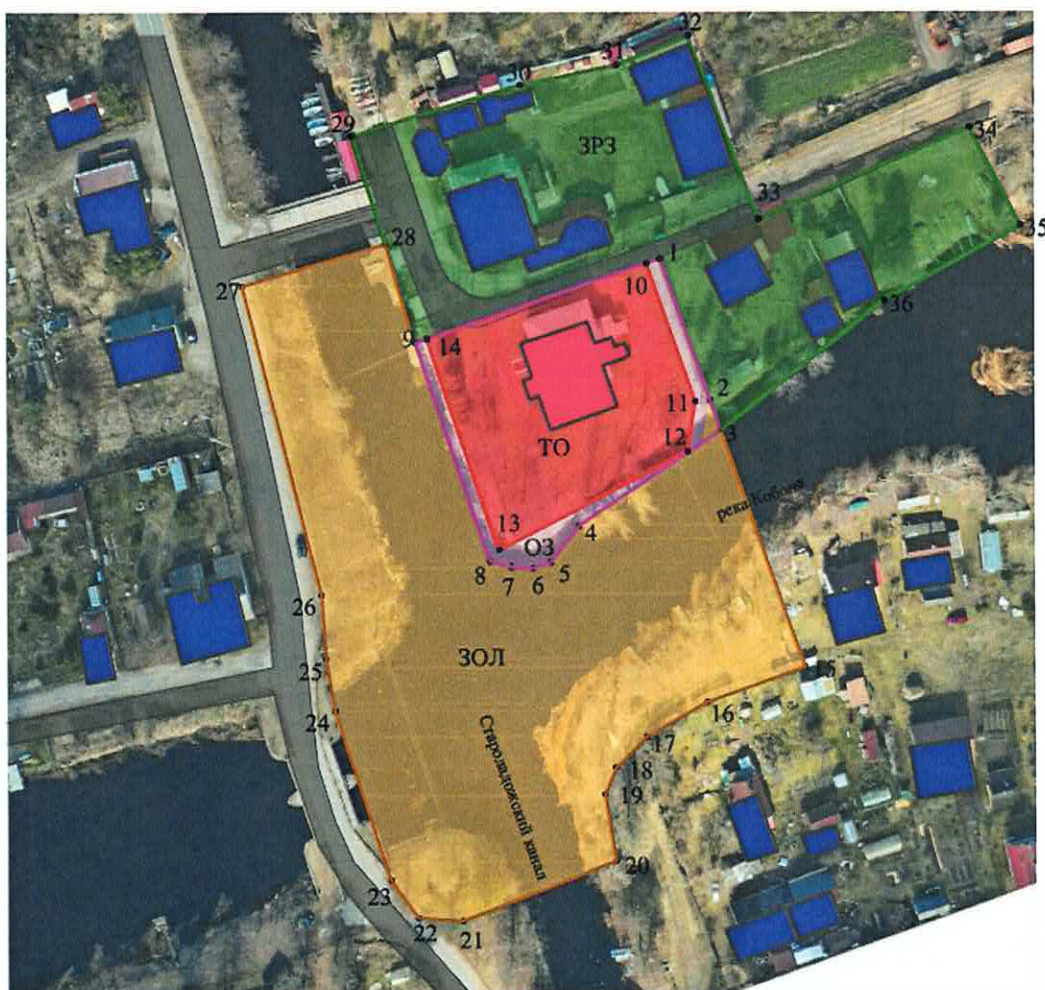


О.Л. Мельникова



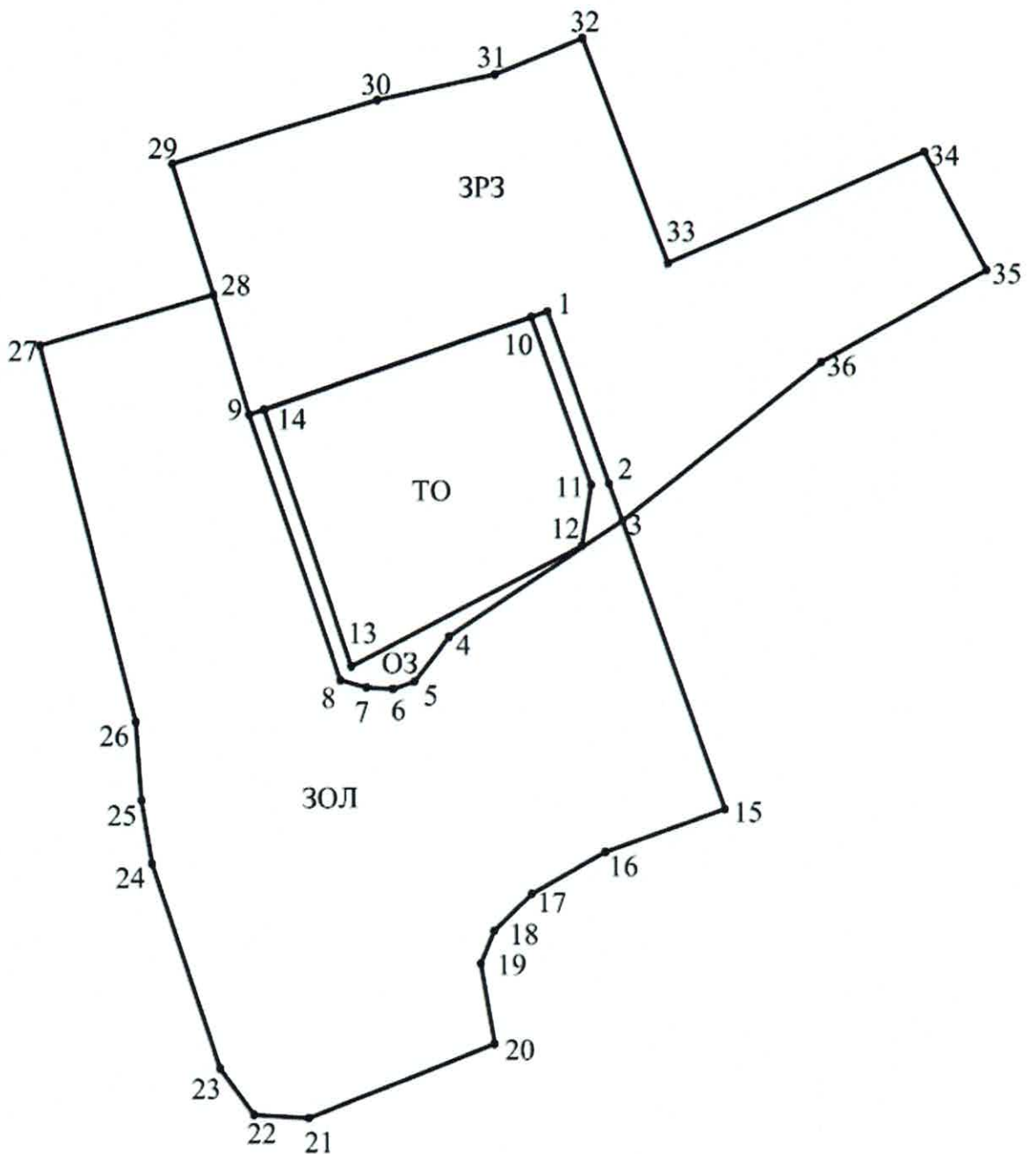
**Границы зон охраны объекта культурного наследия регионального значения  
«Школа, в которой с 1908-1913 гг. Прокофьев Александр Андреевич,  
советский поэт» по адресу: Ленинградская область, Кировский район,  
д. Кобона, ул. Староладожский канал, 2 линия, д. 2**

**Карта (схема) границ зон охраны**



**УСЛОВНЫЕ ОБОЗНАЧЕНИЯ**

- |   |   |   |   |
|---|---|---|---|
|  | Объект культурного наследия "Школа, в которой учился с 1908-1913 гг. Прокофьев Александр Андреевич, советский поэт" |  | Границы территории объекта культурного наследия (ТО)            |
|  | Объекты современной застройки   |  | Охранная зона (ОЗ).   |
|  | 2 Маркировка поворотных точек   |  | Зона охраняемого ландшафта (ЗОЛ)                                |
|   |   |  | Зона регулирования застройки и хозяйственной деятельности (ЗРЗ) |



**Описание границ охранной зоны (ОЗ) объекта культурного наследия регионального значения «Школа, в которой с 1908-1913 гг. Прокофьев Александр Андреевич, советский поэт» по адресу: Ленинградская область, Кировский район, д. Кобона, ул. Староладожский канал, 2 линия, д. 2**

**Граница территории охранной зоны (ОЗ) проходит:**

- От точки «1» на юго-восток (азимут  $160,47^\circ$ ) на расстояние 31,59 м до точки «2».
- От точки «2» на юго-запад (азимут  $180,00^\circ$ ) на расстояние 6,95 м до точки «3».
- От точки «3» на юго-запад (азимут  $237,64^\circ$ ) на расстояние 36,12 м до точки «4».
- От точки «4» на юго-запад (азимут  $216,35^\circ$ ) на расстояние 9,70 м до точки «5».
- От точки «5» на юго-запад (азимут  $251,49^\circ$ ) на расстояние 3,95 м до точки «6».
- От точки «6» на северо-запад (азимут  $237,36^\circ$ ) на расстояние 4,55 м до точки «7».
- От точки «7» на северо-запад (азимут  $285,57^\circ$ ) на расстояние 4,71 м до точки «8».
- От точки «8» на северо-запад (азимут  $341,08^\circ$ ) на расстояние 48,57 м до точки «9».



От точки «9» на северо-восток (азимут  $71,06^\circ$ ) на расстояние 2,75 м до точки «14».  
 От точки «14» на северо-восток (азимут  $162^\circ$ ) на расстояние 46,94 м до точки «13».  
 От точки «13» на северо-восток (азимут  $63^\circ$ ) на расстояние 44,96 м до точки «12».  
 От точки «12» на северо-восток (азимут  $9^\circ$ ) на расстояние 10,71 м до точки «11».  
 От точки «11» на северо-восток (азимут  $340^\circ$ ) на расстояние 30,87 м до точки «10».  
 От точки «10» на северо-восток (азимут  $71,06^\circ$ ) на расстояние 2,97 м до точки «1».

**Координаты характерных (поворотных) точек границ  
 охранной зоны (ОЗ) объекта культурного наследия регионального значения  
 «Школа, в которой с 1908-1913 гг. Прокофьев Александр Андреевич,  
 советский поэт» по адресу: Ленинградская область, Кировский район,  
 д. Кобона, ул. Староладожский канал, 2 линия, д. 2  
 МСК-47 зона 2**

№ точки п/п	Координаты, м	
	X(N)	Y(E)
1	445989.96	2283967.23
2	445972.90	2283976.71
3	445955.22	2283979.03
4	445946.42	2283948.92
5	445938.74	2283942.99
6	445937.48	2283939.25
7	445937.75	2283934.70
8	445939.01	2283930.17
9	445972.42	2283924,84
10	446001.71	2283963.31
11	445972.61	2283973.63
12	445962.02	2283972.04
13	445941.39	2283932.09
14	445985.84	2283917.00

**Описание границ зоны охраняемого природного ландшафта (ЗОЛ)  
 объекта культурного наследия регионального значения «Школа, в  
 которой с 1908-1913 гг. Прокофьев Александр Андреевич, советский  
 поэт» по адресу: Ленинградская область, Кировский район, д. Кобона,  
 ул. Староладожский канал, 2 линия, д. 2**

**Граница территории зоны охраняемого ландшафта (ЗОЛ) объекта культурного наследия проходит:**

От точки «3», которая так же является характерной точкой границы охранной зоны на юго-восток (азимут  $160,47^\circ$ ) на расстояние 52,98 м до точки «15».  
 От точки «15» на юго-запад (азимут  $250,47^\circ$ ) на расстояние 22,10 м до точки «16».  
 От точки «16» на юго-запад (азимут  $240,88^\circ$ ) на расстояние 14,61 м до точки «17».  
 От точки «17» на юго-запад (азимут  $225,33^\circ$ ) на расстояние 9,16 м до точки «18».  
 От точки «18» на юго-запад (азимут  $202,36^\circ$ ) на расстояние 6,07 м до точки «19».  
 От точки «19» на юго-запад (азимут  $170,69^\circ$ ) на расстояние 14,10 м до точки «20».

От точки «20» на юго-запад (азимут 248,78°) на расстояние 34,67 м до точки «21».  
 От точки «21» на северо-запад (азимут 273,74°) на расстояние 9,51 м до точки «22».  
 От точки «22» на северо-запад (азимут 324,19°) на расстояние 9,86 м до точки «23».  
 От точки «23» на северо-запад (азимут 341,77°) на расстояние 37,32 м до точки «24».  
 От точки «24» на северо-запад (азимут 350,78°) на расстояние 11,06 м до точки «25».  
 От точки «25» на северо-запад (азимут 356,17°) на расстояние 13,58 м до точки «26».

**Координаты характерных (поворотных) точек границ  
 зоны охраняемого природного ландшафта (ЗОЛ) объекта культурного  
 наследия регионального значения «Школа, в которой с 1908-1913 гг.  
 Прокофьев Александр Андреевич, советский поэт», расположенного по  
 адресу: Ленинградская область, Кировский район, д. Кобона,  
 ул. Староладожский канал, 2 линия, д. 2  
 МСК-47 зона 2**

№ точки п/п	Координаты, м	
	X(N)	Y(E)
3	445955.22	2283979.03
15	445916.42	2283996.74
16	445909.03	2283975.91
17	445901.93	2283963.15
18	445895.49	2283956.64
19	445889.88	2283954.32
20	445875.96	2283956.61
21	445863.41	2283924.30
22	445864.03	2283914.81
23	445872.02	2283909.04
24	445907.47	2283897.36
25	445918.39	2283895.59
26	445931.94	2283894.68
27	445996.97	2283878.10
28	445994.58	2283908.27
9	445987.79	2283913.45
8	445939.01	2283930.17
7	445937.75	2283934.70
6	445937.48	2283939.25
5	445938.74	2283942.99
4	445946.42	2283948.92



**Описание границ зоны регулирования застройки и хозяйственной деятельности (ЗРЗ) объекта культурного наследия регионального значения «Школа, в которой с 1908-1913 гг. Прокофьев Александр Андреевич, советский поэт» по адресу: Ленинградская область, Кировский район, д. Кобона, ул. Староладожский канал, 2 линия, д. 2**

**Граница территории зоны регулирования застройки и хозяйственной деятельности (ЗРЗ) объекта культурного наследия проходит:**

От точки «9», которая так же является характерной точкой границы охранной зоны на северо-запад (азимут 343,89°) на расстояние 21,66 м до точки «28».

От точки «28» на северо-запад (азимут 342,37°) на расстояние 23,79 м до точки «29».

От точки «29» на северо-восток (азимут 72,37°) на расстояние 37,22 м до точки «30».

От точки «30» на северо-восток (азимут 78,08°) на расстояние 20,83 м до точки «31».

От точки «31» на северо-восток (азимут 67,75°) на расстояние 16,38 м до точки «32».

От точки «32» на юго-восток (азимут 159,05°) на расстояние 41,49 м до точки «33».

От точки «33» на северо-восток (азимут 66,67°) на расстояние 48,44 м до точки «34».

От точки «34» на юго-восток (азимут 152,32°) на расстояние 23,26 м до точки «35».

От точки «35» на юго-запад (азимут 241,10°) на расстояние 32,79 м до точки «36».

От точки «36» на юго-запад (азимут 231,62°) на расстояние 44,10 м до точки «3».

От точки «3» на северо-запад (азимут 340,47°) на расстояние 6,95 м до точки «2».

От точки «2» на северо-запад (азимут 340,47°) на расстояние 31,59 м до точки «1».

От точки «1» на юго-запад (азимут 251,09°) на расстояние 54,65 м до точки «9».

**Координаты характерных (поворотных) точек границ зоны регулирования застройки и хозяйственной деятельности (ЗРЗ) объекта культурного наследия регионального значения «Школа, в которой с 1908-1913 гг. Прокофьев Александр Андреевич, советский поэт», расположенного по адресу: Ленинградская область, Кировский район, д. Кобона, ул. Староладожский канал, 2 линия, д.2  
МСК-47 зона 2**

№ точки п/п	Координаты, м	
	X(N)	Y(E)
9	445987.79	2283913.45
28	445994.58	2283908.27
29	446017.26	2283901.07
30	446028.11	2283936.66
31	446032.41	2283957.04
32	446038.61	2283972.20
33	445999.86	2283987.03
34	446019.05	2284031.51
35	445998.45	2284042.31
36	445982.60	2284013.61
3	445955.22	2283979.03
2	445961.77	2283976.71
1	445994.37	2283965.15



**Режимы использования земель и требования к градостроительным регламентам в границах зон охраны объекта культурного наследия регионального значения «Школа, в которой с 1908-1913 гг. Прокофьев Александр Андреевич, советский поэт» по адресу: Ленинградская область, Кировский район, д. Кобона, ул. Староладожский канал, 2 линия, д. 2**

**1. Общие положения режимов использования земель в границах зон охраны объекта культурного наследия регионального значения «Школа, в которой учился с 1908-1913 гг. Прокофьев Александр Андреевич, советский поэт»**

- 1.1. Настоящими режимами использования земель в границах зон охраны объекта культурного наследия регионального значения «Школа, в которой учился с 1908-1913 гг. Прокофьев Александр Андреевич, советский поэт» (далее – Режимы) устанавливаются требования по использованию земель при осуществлении градостроительной, хозяйственной и иной деятельности в зонах охраны объекта культурного наследия, расположенного на территории муниципального образования «Суховское сельское поселение» Кировского муниципального района Ленинградской области (далее – Зоны охраны).
- 1.2. В границах Зон охраны действуют общие, а при наличии и специальные требования Режимов.
- 1.3. Соблюдение Режимов является обязательным при осуществлении градостроительной, хозяйственной и иной деятельности. Иные требования к указанной деятельности, установленные действующим законодательством, применяются в части, не противоречащей настоящим Режимам.
- 1.4. Режимы не применяются к правоотношениям, связанным со строительством и реконструкцией объектов капитального строительства, возникшим на основании разрешений на строительство, которые выданы в установленном порядке до вступления в силу настоящих Режимов.
- 1.5. В случае изменения границ территории объекта культурного наследия на территории, исключенной из указанных границ, устанавливается режим использования земель той зоны охраны объекта культурного наследия, к границам которой непосредственно примыкает территория, исключенная из границ объекта культурного наследия.
- 1.6. В случае примыкания к территории, исключенной из границ территории объекта культурного наследия, двух или более зон охраны объекта культурного наследия, в границах указанной территории устанавливается зона, режим использования земель в границах которой, содержит более строгие требования.



## **2. Общие положения требований к градостроительным регламентам в границах Зон охраны**

- 2.1. Настоящими требованиями к градостроительным регламентам в границах Зон охраны устанавливаются требования к градостроительным регламентам, подлежащим разработке и утверждению в составе правил землепользования и застройки на территории муниципального образования «Суховское сельское поселение» Кировского муниципального района Ленинградской области (далее – Требования к градостроительным регламентам).
- 2.2. В границах Зон охраны действуют общие, а при наличии и специальные Требования к градостроительным регламентам.
- 2.3. Соблюдение Требований к градостроительным регламентам является обязательным при разработке и утверждении градостроительных регламентов в составе правил землепользования и застройки территории муниципального образования «Суховское сельское поселение» Кировского муниципального района Ленинградской области. Иные требования к градостроительным регламентам, установленные действующим законодательством, применяются в части, не противоречащей настоящим Требованиям к градостроительным регламентам.
- 2.4. Требования к градостроительным регламентам не применяются к правоотношениям, связанным со строительством и реконструкцией объектов капитального строительства, возникшим на основании разрешений на строительство, которые выданы в установленном порядке до их вступления в силу.
- 2.5. В случае изменения границ территории объекта культурного наследия, на территории, исключенной из указанных границ, устанавливаются Требования к градостроительным регламентам той Зоны охраны, к границам которой непосредственно примыкает территория, исключенная из границ объекта культурного наследия.
- 2.6. В случае примыкания к территории, исключенной из границ территории объекта культурного наследия, двух или более Зон охраны, в границах указанной территории устанавливаются зона, режим использования земель, в границах которой и требования к градостроительным регламентам, содержат более строгие ограничения.

## **3.1. Требования режима использования земель в границах охранной зоны (ОЗ)**

- 3.1.1. На территориях ОЗ устанавливаются следующие единые запреты и ограничения:
  - 3.1.1.1. Запрещается строительство объектов капитального строительства;
  - 3.1.1.2. Запрещается прокладка инженерных коммуникаций наземным и надземным способами;
  - 3.1.1.3. Проведение работ, создающих динамические нагрузки на объект культурного наследия.
- 3.1.2. На территории ОЗ разрешается:



- 3.1.2.1. Сохранение беспрепятственного зрительного восприятия объемно-пространственной композиции объекта культурного наследия;
- 3.1.2.2. Проведение работ по благоустройству территории с учетом стилистических особенностей объекта культурного наследия;
- 3.1.2.3. Санация зелёных насаждений.

### **3.2. Общие требования к градостроительным регламентам в границах охранной зоны (ОЗ)**

- 3.2.1. Виды разрешенного использования земельных участков и объектов капитального строительства устанавливаются с учетом необходимости обеспечения соблюдения требований, установленных Режимы.
- 3.2.2. Специальные требования к предельным параметрам объектов капитального строительства не устанавливаются.

### **4.1. Требования режима использования земель в границах зоны охраняемого природного ландшафта (ЗОЛ)**

4.1.1. На территории ЗОЛ устанавливаются следующие запреты:

- 4.1.1.1. Запрещается строительство объектов капитального и некапитального строительства.
- 4.1.1.2. Изменение рельефа более чем на 0,5 м и вырубка зеленых насаждений, за исключением санитарных рубок и работ по регулированию зеленых насаждений в зонах зрительного восприятия объектов культурного наследия.
- 4.1.1.3. Несанкционированное складирование бытовых и промышленных отходов.
- 4.1.1.4. Устройство парковочных площадок.
- 4.1.1.5. Размещение мест захоронения и свалок промышленных, бытовых и сельскохозяйственных отходов.

4.1.2. На территории ЗОЛ разрешается:

- 4.1.2.1. Санация зеленых насаждений.
- 4.1.2.2. Капитальный ремонт и реконструкция существующих объектов инженерной инфраструктуры.

### **4.2. Общие требования к градостроительным регламентам в границах зоны охраняемого природного ландшафта (ЗОЛ)**

- 4.2.1. Виды разрешенного использования земельных участков и объектов капитального строительства устанавливаются с учетом необходимости обеспечения соблюдения требований, установленных Режимы.
- 4.2.2. Специальные требования к предельным параметрам объектов капитального строительства – не устанавливаются.

### **5.1. Требования режима использования земель в границах зоны регулирования застройки и хозяйственной деятельности (ЗРЗ)**

5.1.1. На территории ЗРЗ устанавливаются следующие запреты:

- 5.1.1.1. Возведение ограждений высотой более 2 метров, а также железобетонных,



металлических (в том числе профилированных), пластиковых и иных, стилистически несоответствующих объекту культурного наследия

5.1.1.2. Изменение рельефа более чем на 0,5 м.

5.1.1.3. Складирование бытовых и промышленных отходов.

5.1.1.4. Размещение мест захоронения и свалок промышленных, бытовых и сельскохозяйственных отходов.

5.1.2. На территории ЗРЗ разрешается:

5.1.2.1. Максимально допустимая предельная высота капитальных и некапитальных строений составляет 9 м.

5.1.2.2. Капитальный ремонт и реконструкция существующих объектов инженерной инфраструктуры, автомобильных дорог и иных линейных объектов, строительство подземных инженерных сооружений, установка отдельно стоящего оборудования уличного освещения.

5.1.2.3. Благоустройство территории в соответствии со стилистическими особенностями объекта культурного наследия.

5.1.2.4. Санитарная рубка зеленых насаждений.

## **5.2. Общие требования к градостроительным регламентам в границах зоны регулирования застройки и хозяйственной деятельности (ЗРЗ)**

5.2.1. Виды разрешенного использования земельных участков и объектов капитального строительства устанавливаются с учетом необходимости обеспечения соблюдения требований, установленных Режимом.

5.2.2. Специальные требования к предельным параметрам объектов капитального строительства – запрещается строительство объектов капитального и некапитального строительства высотой более 9 метров (3 этажа).



Виды работ <1>:

1. Демонтажные работы.
2. Монтажные работы.
3. Ремонтные работы на поверхности стелы.
4. Ремонтные работы на поверхности бетонных парапетов.
5. Ремонт степеней.
6. Ремонт площадок вокруг стелы.
7. Ремонт стенок основания стелы.
8. Озеленение.
9. Устройство строительных неинвентарных лесов.

на объекте культурного наследия:

Объект культурного наследия регионального значения  
 «Памятник-стела на месте, где в 1943 г. после прорыва блокады Ленинграда, была построена переправа и ж.д. линия через Неву, связавшая осажденный Ленинград со страной»  
 (наименование и категория историко-культурного значения объекта культурного наследия)

Ленинградская область, Всеволожский район, р.п. им. Морозова, на правом берегу Невы, в 200 м к юго-востоку от д. Шереметьевка (Ленинградская область, Всеволожский район, Морозовское городское поселение, д. Шереметьевка, уч. 55П)  
 (адрес места нахождения объекта культурного наследия по данным органов технической инвентаризации)

Основание для выдачи разрешения:

Договор – подряда (контракт) на выполнение работ:

Государственный контракт от 27.04.2020 № 011/2020-РРР, заключенный между ГКУ ЛО «Дирекция по сохранению объектов культурного наследия» и ООО «РСК «Сфера 21 век»  
 Дополнительное соглашение от 29.04.2020 №1 к государственному контракту от 27.04.2020 № 011/2020-РРР

(дата и N)

Согласно	Рабочая проектно-сметная документация «Ремонтно-реставрационные работы объектов культурного наследия – памятников военной истории, расположенных на территории Ленинградской области. Объект 11. Памятник-стела на месте, где в 1943 г. после прорыва блокады Ленинграда, была построена переправа и ж.д. линия через Неву, связавшая осажденный Ленинград со страной, Ленинградская область, Всеволожский район, р.п. им. Морозова, на правом берегу Невы, в 200 м к юго-востоку от д. Шереметьевка, шифр ГК-009/2018-ПСД-11
----------	---

(наименование проектной документации, рабочей документации, или схем (графического плана))

Разработанной

Обществом с ограниченной ответственностью «Строительная компания «Подземстройреконструкция»

(полное наименование с указанием организационно-правовой формы организации)

ИНН

7	8	0	6	0	4	3	2	5	0		
---	---	---	---	---	---	---	---	---	---	--	--

ОГРН/ОГРНИП

1	0	2	7	8	0	4	1	8	5	8	1		
---	---	---	---	---	---	---	---	---	---	---	---	--	--

Лицензия на осуществление деятельности по сохранению объектов культурного наследия

МКРФ 01121	08.10.2013
------------	------------

(N лицензии) (дата выдачи лицензии)

Адрес места нахождения организации

197183	г. Санкт-Петербург
--------	--------------------

(индекс) (Субъект Российской Федерации, город)