



АДМИНИСТРАЦИЯ ЛЕНИНГРАДСКОЙ ОБЛАСТИ
КОМИТЕТ ПО КУЛЬТУРЕ ЛЕНИНГРАДСКОЙ ОБЛАСТИ

ПРИКАЗ

«14» декабря 2020 г.

№ 01-03/20-357
Санкт-Петербург

**О включении выявленного объекта культурного наследия
«Лютеранская кирха»/ «Кирха», местонахождение: Ленинградская
область, Гатчинский район, д. Шпаньково, в единый государственный
реестр объектов культурного наследия (памятников истории и культуры)
народов Российской Федерации в качестве объекта культурного наследия
регионального значения «Кирха Святой Марии», 1827-1833 гг.,
утверждении границ его территории и установлении предмета охраны**

В соответствии со ст. 3.1, 9.2, 18, 33 Федерального закона от 25 июня 2002 года № 73-ФЗ «Об объектах культурного наследия (памятниках истории и культуры) народов Российской Федерации», ст. 4 областного закона Ленинградской области от 25 декабря 2015 года № 140-оз «О государственной охране, сохранении, использовании и популяризации объектов культурного наследия (памятников истории и культуры) народов Российской Федерации, расположенных на территории Ленинградской области», п. 2.2.2. Положения о комитете по культуре Ленинградской области, утвержденного постановлением Правительства Ленинградской области от 24 октября 2017 года № 431, на основании положительного заключения государственной историко-культурной экспертизы, выполненной экспертной организацией Обществом с ограниченной ответственностью «Темпл Групп» (аттестованный эксперт А.А. Кононов, приказ Министерства культуры Российской Федерации от 11 октября 2018 года № 1772),

п р и к а з ы в а ю:

1. Включить выявленный объект культурного наследия «Лютеранская кирха»/ «Кирха», местонахождение: Ленинградская область, Гатчинский район, д. Шпаньково, в единый государственный реестр объектов культурного наследия (памятников истории и культуры) народов Российской Федерации (далее – Реестр) в качестве объекта культурного наследия регионального значения, вид объекта – памятник, с наименованием «Кирха Святой Марии», 1827-1833 гг., местонахождение: Ленинградская область, Гатчинский муниципальный район, Елизаветинское сельское поселение, д. Шпаньково, ул. Песочная, д. 1 К (далее – памятник).

2. Утвердить границы территории памятника согласно приложению № 1 к настоящему приказу.

3. Установить предмет охраны памятника согласно приложению № 2 к настоящему приказу.

4. Исключить выявленный объект культурного наследия, указанный в п. 1 настоящего приказа, из Перечня выявленных объектов культурного наследия, расположенных на территории Ленинградской области, утвержденного приказом комитета по культуре Ленинградской области от 01 декабря 2015 года № 01-03/15-63 (с изменениями, внесенными приказом комитета по культуре Ленинградской области от 28 декабря 2019 года № 01-03/19-583).

5. Отделу по осуществлению полномочий Ленинградской области в сфере объектов культурного наследия департамента государственной охраны, сохранения и использования объектов культурного наследия комитета по культуре Ленинградской области:

- обеспечить внесение сведений об объекте культурного наследия регионального значения, указанном в п. 1 настоящего приказа, в Реестр;

- направить письменное уведомление собственнику или иному законному владельцу выявленного объекта культурного наследия, указанного в п. 1 настоящего приказа, земельного участка в границах территории объекта культурного наследия регионального значения, указанного в п. 1 настоящего приказа;

- копию настоящего приказа направить в сроки, установленные действующим законодательством, в федеральный орган исполнительной власти, уполномоченный Правительством Российской Федерации на осуществление государственного кадастрового учета, государственной регистрации прав, ведение Единого государственного реестра недвижимости и предоставление сведений, содержащихся в Едином государственном реестре недвижимости, его территориальные органы.

6. Отделу взаимодействия с муниципальными образованиями, информатизации и организационной работы комитета по культуре Ленинградской области обеспечить размещение настоящего приказа на сайте комитета по культуре Ленинградской области в информационно-телекоммуникационной сети «Интернет».

7. Настоящий приказ вступает в силу со дня его официального опубликования.

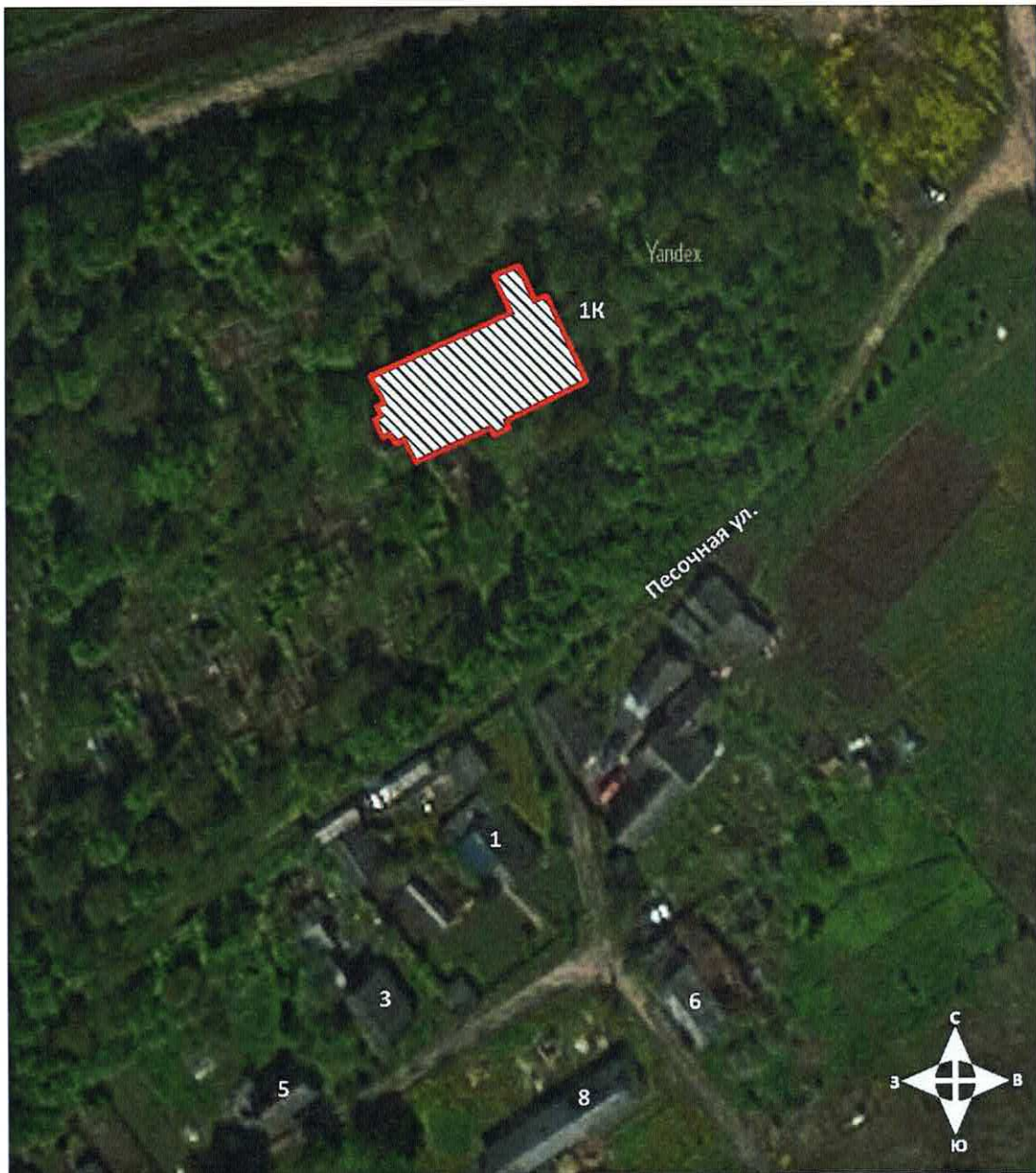
8. Контроль за исполнением настоящего приказа возложить на заместителя председателя комитета – начальника департамента государственной охраны, сохранения и использования объектов культурного наследия.

Заместитель председателя комитета



О.Л. Мельникова

**Границы территории объекта культурного наследия
«Кирха Святой Марии», 1827-1833 гг., местонахождение: Ленинградская
область, Гатчинский муниципальный район, Елизаветинское сельское
поселение, д. Шпаньково, ул. Песочная, д. 1 К**

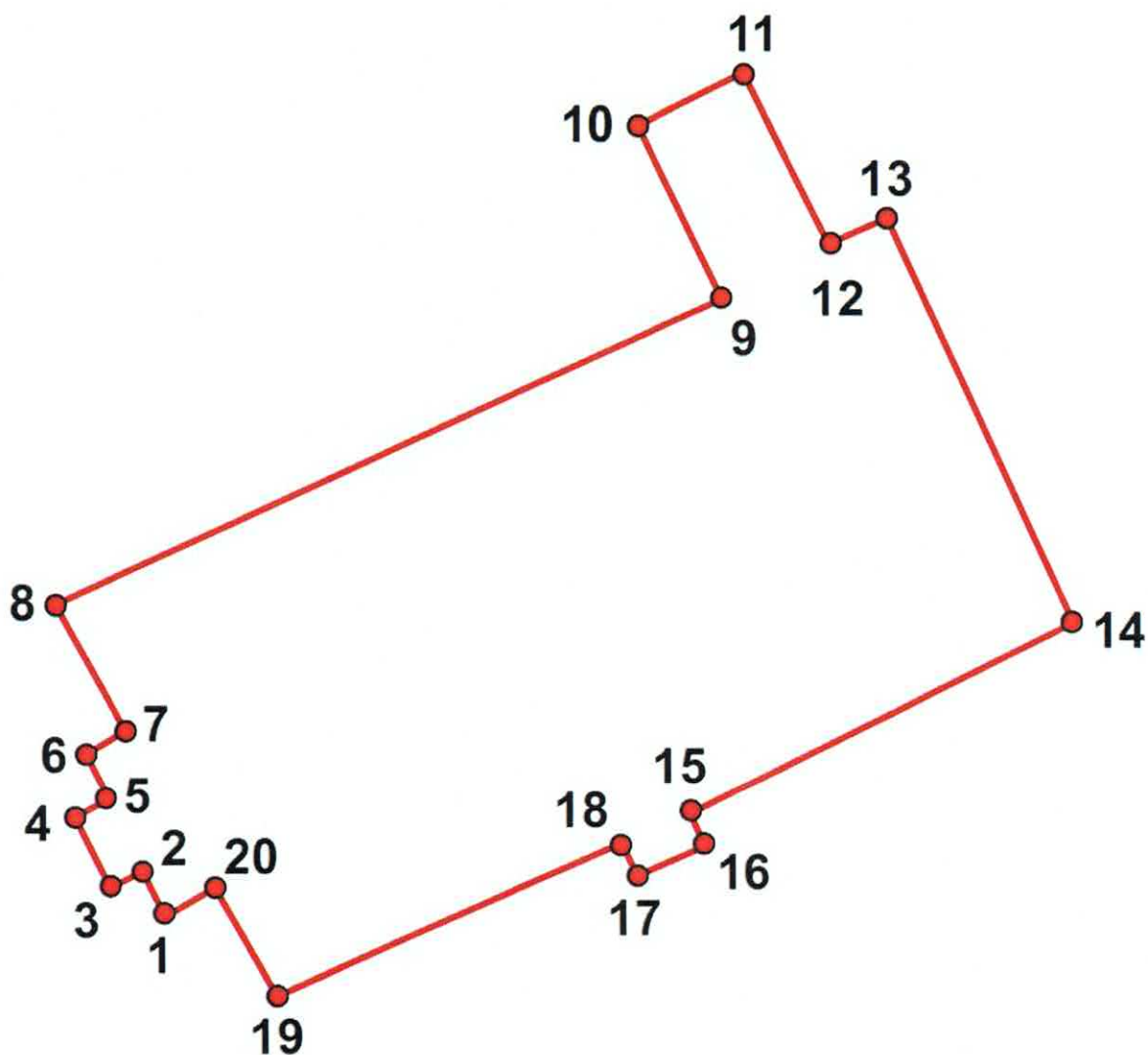


Условные обозначения:



- граница территории объекта культурного наследия
регионального значения

**Координаты характерных поворотных точек границ территории
 объекта культурного наследия «Кирха Святой Марии», 1827-1833 гг.,
 местонахождение: Ленинградская область, Гатчинский муниципальный
 район, Елизаветинское сельское поселение, д. Шпаньково, ул. Песочная,
 д. 1 К**



Номер характерной (поворотной) точки	X	Y
1	2187618.48	388268.16
2	2187617.32	388269.90
3	2187615.48	388268.67
4	2187613.87	388271.32
5	2187615.87	388272.15
6	2187615.01	388273.88
7	2187616.70	388274.84
8	2187614.94	388278.82
9	2187634.40	388287.54
10	2187631.94	388293.88

11	2187635.05	388295.81
12	2187637.75	388289.38
13	2187641.58	388291.14
14	2187648.35	388277.96
15	2187637.17	388272.60
16	2187638.50	388270.38
17	2187635.75	388269.28
18	2187634.33	388271.11
19	2187621.42	388266.56
20	2187619.93	388268.56

Определение географических координат характерных точек границы территории объекта культурного наследия выполнено в местной системе координат МСК-47, зона 2.

Режим использования территории объекта культурного наследия «Кирха Святой Марии», 1827-1833 гг., местонахождение: Ленинградская область, Гатчинский муниципальный район, Елизаветинское сельское поселение, д. Шпаньково, ул. Песочная, д. 1 К

1. Земельные участки в границах территории объекта культурного наследия относятся к землям историко-культурного назначения. Требования к осуществлению деятельности в границах территории объекта культурного наследия и требования к содержанию и использованию территории объекта культурного наследия устанавливаются законодательством Российской Федерации об объектах культурного наследия.

2. На территории объекта культурного наследия запрещается:

2.1. строительство объектов капитального строительства и увеличение объемно-пространственных характеристик памятника;

2.2. хозяйственная деятельность, ведущая к разрушению, искажению внешнего облика объекта культурного наследия, нарушающая целостность объекта культурного наследия и создающая угрозу его повреждения, разрушения или уничтожения;

2.3. установка на фасадах, крышах объекта культурного наследия кондиционеров, телеантенн, тарелок спутниковой связи, а также других средств технического обеспечения;

2.4. прокладка наземных и воздушных инженерных коммуникаций, кроме временных, необходимых для проведения реставрационных работ;

2.5. размещение любых рекламных конструкций на объекте культурного наследия и на его территории;

2.6. создание разрушающих вибрационных нагрузок динамическим воздействием на грунты в зоне их взаимодействия с объектом культурного наследия;

2.7. размещение промышленных и производственных предприятий, а также предприятий, связанных с пожаро- и взрывоопасной деятельностью, складов, автосервисов, автомастерских, гаражей.

3. На территории объекта культурного наследия разрешается:

3.1. проведение работ по сохранению объекта культурного наследия или его отдельных элементов;

3.2. сохранение элементов планировочной структуры территории объекта культурного наследия;

3.3. воссоздание или компенсация утраченных элементов объекта культурного наследия, производимые на основании письменного разрешения и задания в соответствии с документацией, согласованной органом исполнительной власти, уполномоченным в области охраны объектов культурного наследия;

3.4. проведение работ по обеспечению функционирования объекта культурного наследия и поддержанию его функциональной инфраструктуры, не нарушающих целостности его территории;

3.5. ведение хозяйственной деятельности, не противоречащей требованиям обеспечения сохранности объекта культурного наследия и позволяющей обеспечить функционирование объекта культурного наследия в современных условиях;

3.6. проведение работ по благоустройству территории, производимых, в том числе, с применением методов реставрации, направленных на формирование наиболее близкого к историческому восприятию объекта культурного наследия;

3.7. вертикальная планировка территории, в том числе инженерные работы по отведению ливневых вод с территории и от строений;



3.8. проведение работ по консервации и реставрации объекта культурного наследия на основании комплексных научно-исследовательских работ;

3.9. обеспечение доступа к объекту культурного наследия;

3.10. обеспечение мер пожарной безопасности;

3.11. обеспечение мер экологической безопасности;

Предмет охраны
объекта культурного наследия
«Кирха Святой Марии», 1827-1833 гг., местонахождение: Ленинградская
область, Гатчинский муниципальный район, Елизаветинское сельское
поселение, д. Шпаньково, ул. Песочная, д. 1 К

№ п/п	Видовая принадлежность предмета охраны	Элементы предмета охраны	Фотофиксация
1	2	3	4
1	Объемно-пространственное решение:	Историческое местоположение, габариты и конфигурация прямоугольного в плане одноэтажного здания с повышенным прямоугольным в плане, двухъярусным объемом колокольни, включая сохранившееся крыльцо у западного фасада, крыльцо у южного фасада, одноэтажную пристройку у северного фасада, прямоугольную в плане;	 

2

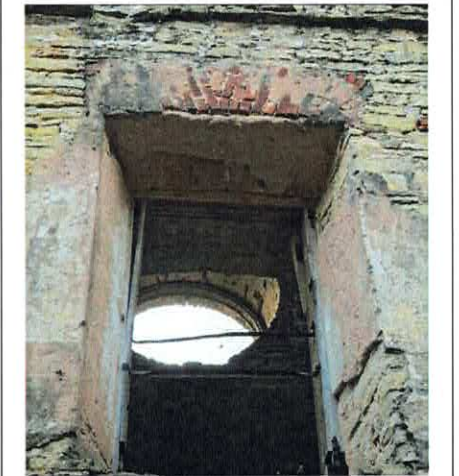
Конструктивная система здания

Исторические фундаменты —
местоположение,
материал;

Исторические капитальные стены,
местоположение, материал
(известняковый камень),
система кладки;

Арочная перемычка
алтарной части,
исторические перемычки
оконных и дверных
проемов в капитальных
стенах — местоположение,
конфигурация — арочные
(лучковые, клинчатые,
полуциркульные),
материал (кирпич);

Металлические
внутристенные связи из
кованой полосы, кованых
анкеров —
местоположение,
материал;



3	Объемно-планировочное решение	Историческое объемно-планировочное решение.	
4	Архитектурно-художественное решение фасадов	<p>Историческое архитектурно-художественное решение фасадов однонефной базилики с элементами готического и романского стилей, характер отделки фасадов: известняковый камень, цоколь – известняковый, расшивка швов кладки – валик;</p> <p>Западный фасад на три световые оси, расчленен на три части центральным, выступающим объемом трехъярусной, квадратной в плане, колокольни, профилированный венчающий карниз и фриз западного фасада, отделяющий первый ярус колокольни от двух верхних ярусов,</p> <p>оформление дверного проема по центральной оси фасада – треугольным сандриком, над сандриком – выступающая каменная кладка в виде небольшого равностороннего креста;</p> <p>оформление арочных проемов 3 яруса колокольни профилированными архивольтами, опирающимися на фигурные консоли, вынесенная профилированная плита на фигурных консолях по низу проемов,</p>	   

угловой руст в оформлении западного фасада храма и фасадов колокольни; венчающий карниз колокольни и фриз со стилизованными вертикальными кронштейнами, венчающий профилированный карниз южного, восточного и северного фасадов;

Южный фасад на 5 световых осей, прорезан 5-ю высокими арочными оконными проемами, по центральной оси ниже оконного проема – прямоугольный дверной проем.

Северный фасад на 4 световые оси с высокими арочными оконными проемами, с каменной пристройкой в восточной части.

Восточный фасад: плоский ризалит в центре фасада с высоким арочным проемом (проем заложен).

Крыльцо по центральной оси западного фасада – исторические: местоположение, габариты, материал ступеней (гранит).

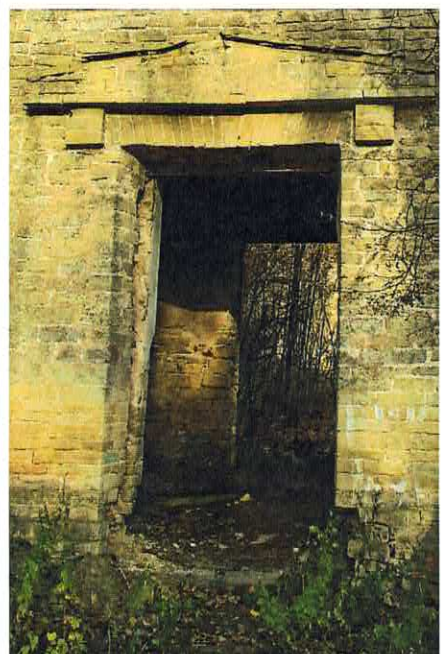


Крыльцо по 3 (центральной) оси южного фасада – исторические: местоположение, габариты, материал (известняковый камень);

Исторические дверные и оконные проемы в наружных и внутренних капитальных стенах: местоположение, габариты, конфигурация, в том числе:

Исторический дверной проем по центральной оси западного проема – местоположение, конфигурация (прямоугольный с каменной клинчатой перемычкой), габариты;

Исторический дверной проем по центральной оси южного фасада – прямоугольный с каменно-кирпичной клинчатой перемычкой – местоположение, габариты;

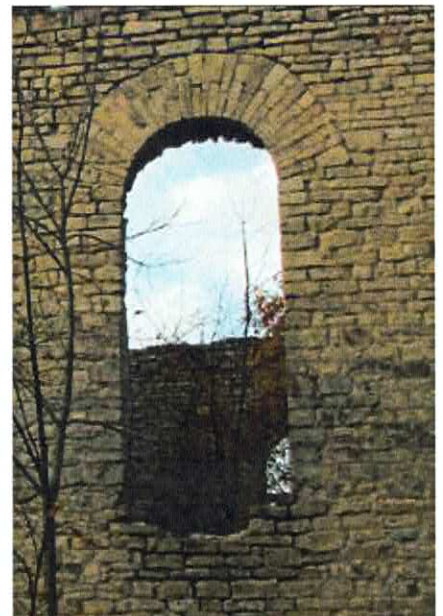


Два прямоугольных дверных проема в северной стене (в алтарной части храма) – местоположение, габариты, сохранившиеся исторические закладные коробки из деревянного бруса;

Исторические оконные проемы – местоположение, габариты, конфигурация – арочные полуциркульные проемы.

Циркульные – на западном фасаде.

Сохранившиеся исторические столярные заполнения оконных и дверных проемов – закладные коробки.



5


Декоративно-художественное оформление интерьеров:

Пластическое решение алтарной стены: арочная широкая ниша в центре, с двух сторон – симметрично расположенные прямоугольные ниши – местоположение, габариты, конфигурация.

Оформление оконных проемов – нижние откосы.

Кованые, черного металла скобяные изделия заполнения дверного проема в западной стене храма.



			
--	--	--	---

Предмет охраны может быть уточнен в процессе историко-культурных и реставрационных исследований, реставрационных работ.