



АДМИНИСТРАЦИЯ ЛЕНИНГРАДСКОЙ ОБЛАСТИ
КОМИТЕТ ПО КУЛЬТУРЕ ЛЕНИНГРАДСКОЙ ОБЛАСТИ

ПРИКАЗ

«18» декабря 2020 года

№ 01-03/20-369

Санкт-Петербург

Об утверждении границ зон охраны объектов культурного наследия регионального значения «Дом, где в 1918 г. происходили собрания первой партийной ячейки Новолодожского района и где был организован первый в Ленинградской области сельский клуб - «Дворец труда» по адресу: Ленинградская область, Волховский район, с. Колчаново, ул. Центральная д. 40, расположенного в границах территории объекта культурного наследия «Усадьба Мещерских» режимов использования земель и требований к градостроительным регламентам в границах данных зон.

В соответствии со ст. ст. 9.2, 33, 34 Федерального закона от 25 июня 2002 года № 73-ФЗ «Об объектах культурного наследия (памятниках истории и культуры) народов Российской Федерации», Положением о зонах охраны объектов культурного наследия (памятниках истории и культуры) народов Российской Федерации, утвержденным постановлением Правительства Российской Федерации от 12 сентября 2015 года № 972, ст. ст. 4, 10 областного закона Ленинградской области от 25 декабря 2015 года № 140-оз «О государственной охране, сохранении, использовании и популяризации объектов культурного наследия (памятников истории и культуры) народов Российской Федерации, расположенных на территории Ленинградской области», п. 2.2.2. Положения о комитете по культуре Ленинградской области, утвержденного постановлением Правительства Ленинградской области от 24 октября 2017 года № 431, на основании проекта зон охраны объекта культурного наследия регионального значения «Дом, где в 1918 г. происходили собрания первой партийной ячейки Новолодожского района и где был организован первый в Ленинградской области сельский клуб - «Дворец труда» по адресу: Ленинградская область, Волховский район, с. Колчаново, ул. Центральная д. 40, расположенного в границах территории объекта культурного наследия регионального значения «Усадьба Мещерских» (Ленинградская область, Волховский район, с. Колчаново, ул. Центральная) с учетом наличия положительного заключения государственной историко-культурной экспертизы проекта зон охраны, выполненной аттестованными экспертами: Штиглиц М.С. (приказ Министерства культуры Российской Федерации от 01 апреля 2020 года № 419), Поддубной Н.Г. (приказ Министерства культуры Российской Федерации от 25 декабря 2019 года № 2032), Гуляевым В.Ф. (приказ Министерства культуры Российской Федерации от 17 июля 2019 года № 997), п р и к а з ы в а ю:

1. Утвердить границы зон охраны объектов культурного наследия регионального значения «Дом, где в 1918 г. происходили собрания первой партийной ячейки Новолодожского района и где был организован первый в Ленинградской области сельский

клуб - «Дворец труда» по адресу: Ленинградская область, Волховский район, с.Колчаново, ул. Центральная д. 40, расположенного в границах территории объекта культурного наследия регионального значения «Усадьба Мещерских» (Ленинградская область, Волховский район, с. Колчаново, ул. Центральная) согласно приложению № 1 к настоящему приказу.

2. Утвердить режимы использования земель и требования к градостроительным регламентам в границах зон охраны объектов культурного наследия регионального значения «Дом, где в 1918 г. происходили собрания первой партийной ячейки Новоладожского района и где был организован первый в Ленинградской области сельский клуб - «Дворец труда» по адресу: Ленинградская область, Волховский район, с.Колчаново, ул. Центральная д. 40, расположенного в границах территории объекта культурного наследия регионального значения «Усадьба Мещерских» (Ленинградская область, Волховский район, с. Колчаново, ул. Центральная) согласно приложению № 2 к настоящему приказу.

3. Отделу по осуществлению полномочий Ленинградской области в сфере объектов культурного наследия департамента государственной охраны, сохранения и использования объектов культурного наследия комитета по культуре Ленинградской области:

- обеспечить внесение сведений об утвержденных зонах охраны объекта культурного наследия регионального значения «Дом, где в 1918 г. происходили собрания первой партийной ячейки Новоладожского района и где был организован первый в Ленинградской области сельский клуб - «Дворец труда» по адресу: Ленинградская область, Волховский район, с.Колчаново, ул. Центральная д. 40, расположенного в границах территории объекта культурного наследия регионального значения «Усадьба Мещерских» (Ленинградская область, Волховский район, с. Колчаново, ул. Центральная) в единый государственный реестр объектов культурного наследия (памятников истории и культуры) народов Российской Федерации;

- направить сведения об утвержденных зонах охраны объектов культурного наследия регионального значения «Дом, где в 1918 г. происходили собрания первой партийной ячейки Новоладожского района и где был организован первый в Ленинградской области сельский клуб - «Дворец труда» по адресу: Ленинградская область, Волховский район, с.Колчаново, ул. Центральная д. 40, расположенного в границах территории объекта культурного наследия регионального значения «Усадьба Мещерских» (Ленинградская область, Волховский район, с. Колчаново, ул. Центральная) в федеральный орган исполнительной власти, уполномоченный Правительством Российской Федерации на осуществление государственного кадастрового учета, государственной регистрации прав, ведение Единого государственного реестра недвижимости и предоставление сведений, содержащихся в Едином государственном реестре недвижимости, его территориальные органы в срок и в порядке, установленные действующим законодательством;

- направить копию настоящего приказа в соответствующий орган местного самоуправления городского округа или муниципального района, на территории которого расположены зоны охраны объекта культурного наследия, для размещения в информационной системе обеспечения градостроительной деятельности.

4. Убытки лицам, указанным в пункте 2 статьи 57.1 Земельного кодекса Российской Федерации, возмещаются в срок, установленный частью 11 статьи 57.1 Земельного кодекса Российской Федерации.

5. Убытки лицам, указанным в пункте 2 статьи 57.1 Земельного кодекса Российской Федерации, возмещаются органом, указанным в пункте 3 части 8 статьи 57.1 Земельного кодекса Российской Федерации.

6. Отделу взаимодействия с муниципальными образованиями, информатизации и организационной работы комитета по культуре Ленинградской области обеспечить размещение настоящего приказа на сайте комитета по культуре Ленинградской области в информационно-телекоммуникационной сети «Интернет».

7. Контроль за исполнением настоящего приказа возложить на заместителя председателя комитета – начальника департамента государственной охраны, сохранения и использования объектов культурного наследия.

8. Настоящий приказ вступает в силу со дня его официального опубликования.

Заместитель председателя

A handwritten signature in blue ink, consisting of stylized, cursive letters, likely representing the name O.L. Melnikova.

О.Л. Мельникова



**Границы зон охраны объекта культурного наследия регионального значения
«Дом, где в 1918 г. происходили собрания первой
партийной ячейки Новоладожского района и где был организован
первый в Ленинградской области сельский клуб - «Дворец труда» по адресу:
Ленинградская область, Волховский район, с. Колчаново,
ул. Центральная д. 40.**



Карта (схема) границ территории объекта культурного наследия регионального значения «Дом, где в 1918 г. происходили собрания первой партийной ячейки Новоладожского района и где был организован первый в Ленинградской области сельский клуб - «Дворец труда» по адресу: Ленинградская область, Волховский район, с. Колчаново, ул. Центральная д. 40.

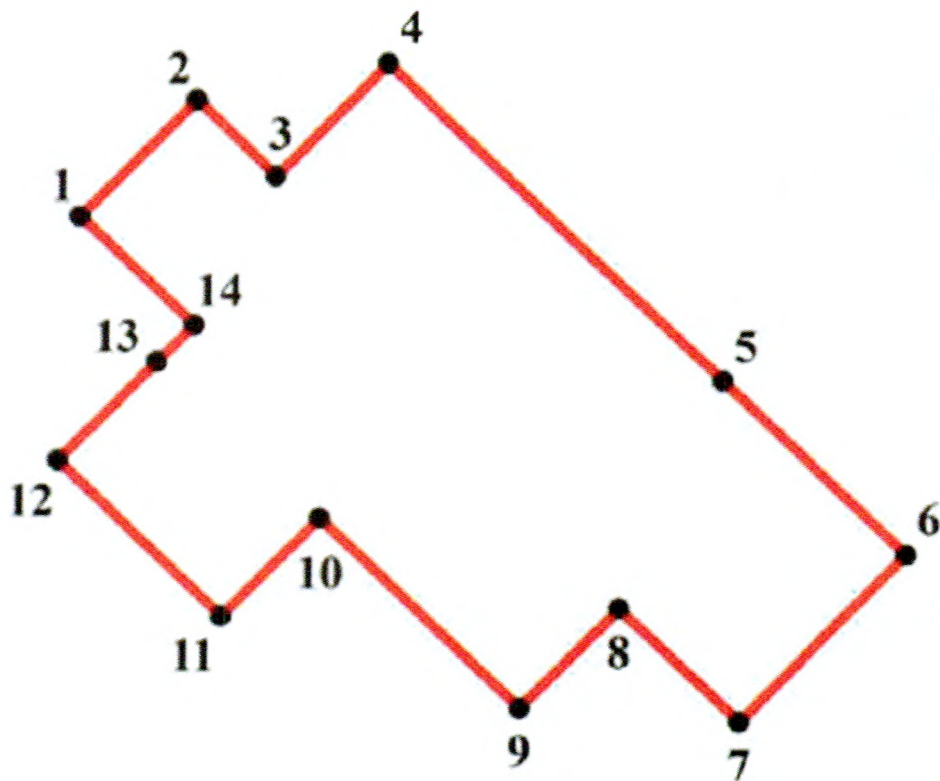


УСЛОВНЫЕ ОБОЗНАЧЕНИЯ

-  граница территории объекта культурного наследия регионального значения
-  объект культурного наследия регионального значения

МАСШТАБ 1:1000
0 5 10 20 30 40 М

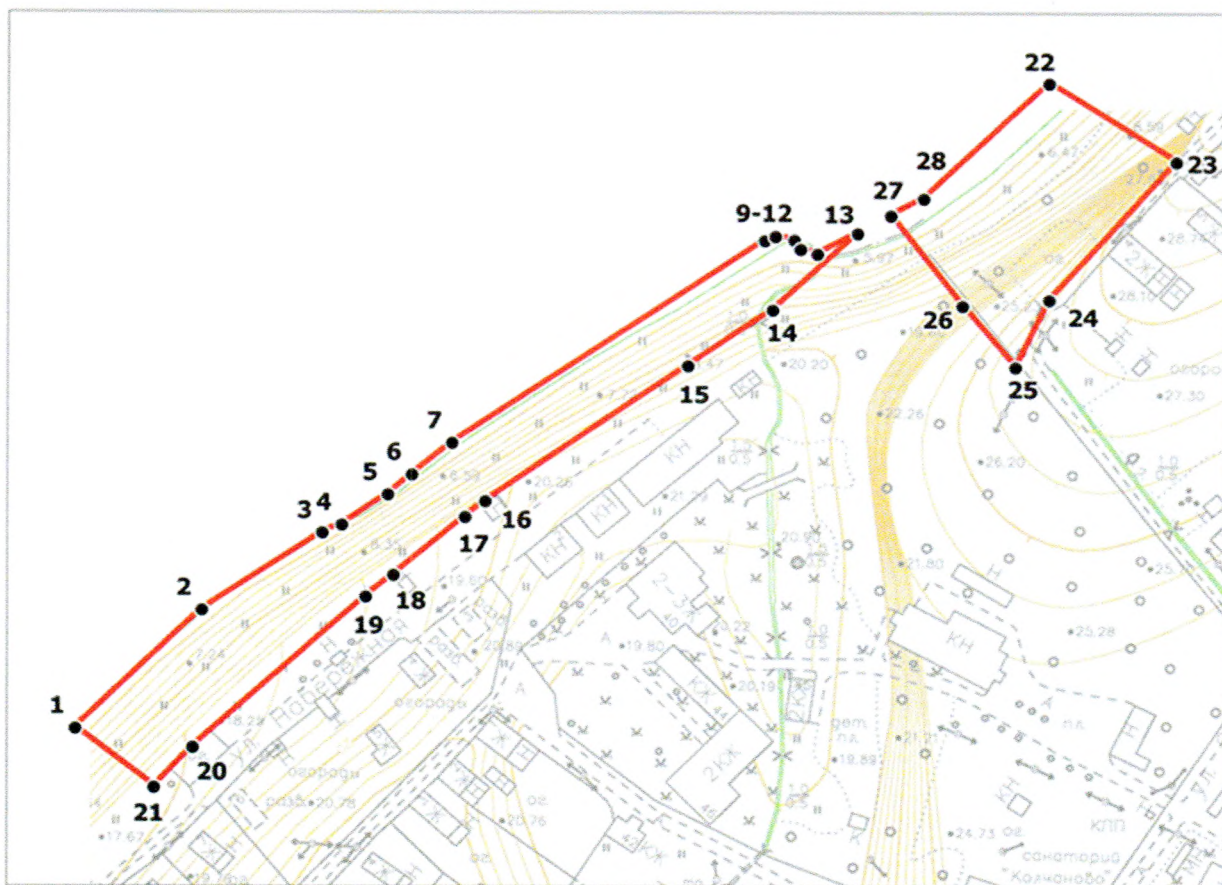
**План характерных (поворотных) точек границ территории
объекта культурного наследия регионального значения
«Дом, где в 1918 г. происходили собрания первой партийной ячейки
Новоладожского района и где был организован первый
в Ленинградской области сельский клуб - «Дворец труда» по адресу:
Ленинградская область, Волховский район, с. Колчаново,
ул. Центральная д. 40.**



Координаты характерных (поворотных) точек границ территории объекта культурного наследия регионального значения «Дом, где в 1918 г. происходили собрания первой партийной ячейки Новоладожского района и где был организован первый в Ленинградской области сельский клуб - «Дворец труда» по адресу: Ленинградская область, Волховский район, с. Колчаново, ул. Центральная д. 40, МСК-47 зона 2.

№ точки п/п	Координаты поворотных (характерных) точек в местной системе координат (МСК-47, зона 2)	
	X	Y
1	446100.55	2341070.15
2	446105.16	2341074.57
3	446092.25	2341088.01
4	446085.17	2341095.38
5	446078.29	2341088.76
6	446082.89	2341083.97
7	446078.81	2341080.03
8	446086.54	2341072.03
9	446082.50	2341068.12
10	446088.84	2341061.56
11	446092.89	2341065.47
12	446094.40	2341066.94
13	446098.85	2341062.34
14	446103.63	2341066.97

План характерных (поворотных) точек границ зоны охраняемого природного ландшафта (ЗОЛ) объекта культурного наследия регионального значения «Дом, где в 1918 г. происходили собрания первой партийной ячейки Новоладожского района и где был организован первый в Ленинградской области сельский клуб - «Дворец труда» по адресу: Ленинградская область, Волховский район, с. Колчаново, ул. Центральная д. 40.



Масштаб 1:2500

Условные обозначения:

— Граница зоны охраняемого природного ландшафта (ЗОЛ)

●¹ Номер характерной точки (см. таблицу)

Описание границ зоны охраняемого природного ландшафта (ЗОЛ) объекта культурного наследия регионального значения «Дом, где в 1918 г. происходили собрания первой партийной ячейки Новоладожского района и где был организован первый в Ленинградской области сельский клуб - «Дворец труда» по адресу: Ленинградская область, Волховский район, с. Колчаново, ул. Центральная д. 40.

Обозначение части границы зоны (ЗОЛ)		Описание прохождения границ зоны (ЗОЛ)
От точки	До точки	
КОНТУР 1		
1	2	От точки 1 , расположенной у береговой линии р. Сясь напротив дома № 7 по ул. Набережной, до точки 2 граница идёт в направлении на северо-восток. Граница проходит вдоль береговой линии р. Сясь.
2	3	От точки 2 до точки 3 в направлении на северо-восток. Граница проходит вдоль береговой линии р. Сясь.
3	4	От точки 3 до точки 4 в направлении на северо-восток. Граница проходит вдоль береговой линии р. Сясь.
4	5	От точки 4 до точки 5 в направлении на северо-восток. Граница проходит вдоль береговой линии р. Сясь.
5	6	От точки 5 до точки 6 в направлении на северо-восток. Граница проходит вдоль береговой линии р. Сясь.
6	7	От точки 6 до точки 7 в направлении на северо-восток. Граница проходит вдоль береговой линии р. Сясь.
7	8	От точки 7 до точки 8 в направлении на северо-восток. Граница проходит вдоль береговой линии р. Сясь.
8	9	От точки 8 до точки 9 в направлении на северо-восток. Граница проходит вдоль береговой линии р. Сясь.
9	10	От точки 9 граница поворачивает до точки 10 в направлении на восток. Граница проходит вдоль береговой линии р. Сясь.
10	11	От точки 10 граница поворачивает до точки 11 в направлении на юго-восток. Граница проходит вдоль береговой линии р. Сясь.
11	12	От точки 11 граница поворачивает до точки 12 в направлении на восток. Граница проходит вдоль береговой линии р. Сясь.
12	13	От точки 12 граница поворачивает до точки 13 , расположенной в акватории р. Сясь, в направлении на северо-восток.
13	14	От точки 13 , расположенной в акватории р. Сясь, граница поворачивает до точки 14 , в направлении на юго-запад, пересекая береговую линию р. Сясь.
14	15	От точки 14 до точки 15 в направлении на юго-запад. Граница проходит вдоль береговой линии р. Сясь, пересекая безымянный ручей и параллельно ул. Набережной.
15	16	От точки 15 до точки 16 в направлении на юго-запад. Граница проходит вдоль береговой линии р. Сясь и параллельно ул. Набережной.
16	17	От точки 16 до точки 17 в направлении на юго-запад. Граница проходит вдоль береговой линии р. Сясь и параллельно ул. Набережной.

17	18	От точки 17 до точки 18 в направлении на юго-запад. Граница проходит вдоль береговой линии р. Сясь и параллельно ул. Набережной.
18	19	От точки 18 до точки 19 в направлении на юго-запад. Граница проходит вдоль береговой линии р. Сясь и параллельно ул. Набережной.
19	20	От точки 19 до точки 20 в направлении на юго-запад. Граница проходит вдоль береговой линии р. Сясь и параллельно ул. Набережной.
20	21	От точки 20 до точки 21 в направлении на юго-запад. Граница проходит вдоль береговой линии р. Сясь и параллельно ул. Набережной.
21	1	От точки 21 граница поворачивает до точки 1 в направлении на северо-запад.
КОНТУР 2		
22	23	От точки 22 , расположенной в акватории р. Сясь, до точки 23 граница проходит в направлении на юго-восток, пересекая береговую линию р. Сясь и перпендикулярно террасовидному уступу
23	24	От точки 23 граница поворачивает под прямым углом до точки 24 в направлении на юго-запад параллельно террасовидному уступу
24	25	От точки 24 до точки 25 в направлении на юго-запад
25	26	От точки 25 граница поворачивает до точки 26 в направлении на северо-запад перпендикулярно террасовидному уступу
26	27	От точки 26 до точки 27 , расположенной в акватории р. Сясь, в направлении на северо-запада, пересекая береговую линию р. Сясь
27	28	От точки 27 , расположенной в акватории р. Сясь, граница поворачивает до точки 28 , расположенной в акватории р. Сясь, в направлении на северо-восток
28	22	От точки 28 , расположенной в акватории р. Сясь, до точки 22 , расположенной в акватории р. Сясь, в направлении на северо-восток

Координаты характерных (поворотных) точек границ зоны охраняемого природного ландшафта (ЗОЛ) объекта культурного наследия регионального значения «Дом, где в 1918 г. происходили собрания первой партийной ячейки Новоладожского района и где был организован первый в Ленинградской области сельский клуб - «Дворец труда» по адресу: Ленинградская область, Волховский район, с. Колчаново, ул. Центральная д. 40, МСК-47 зона 2.

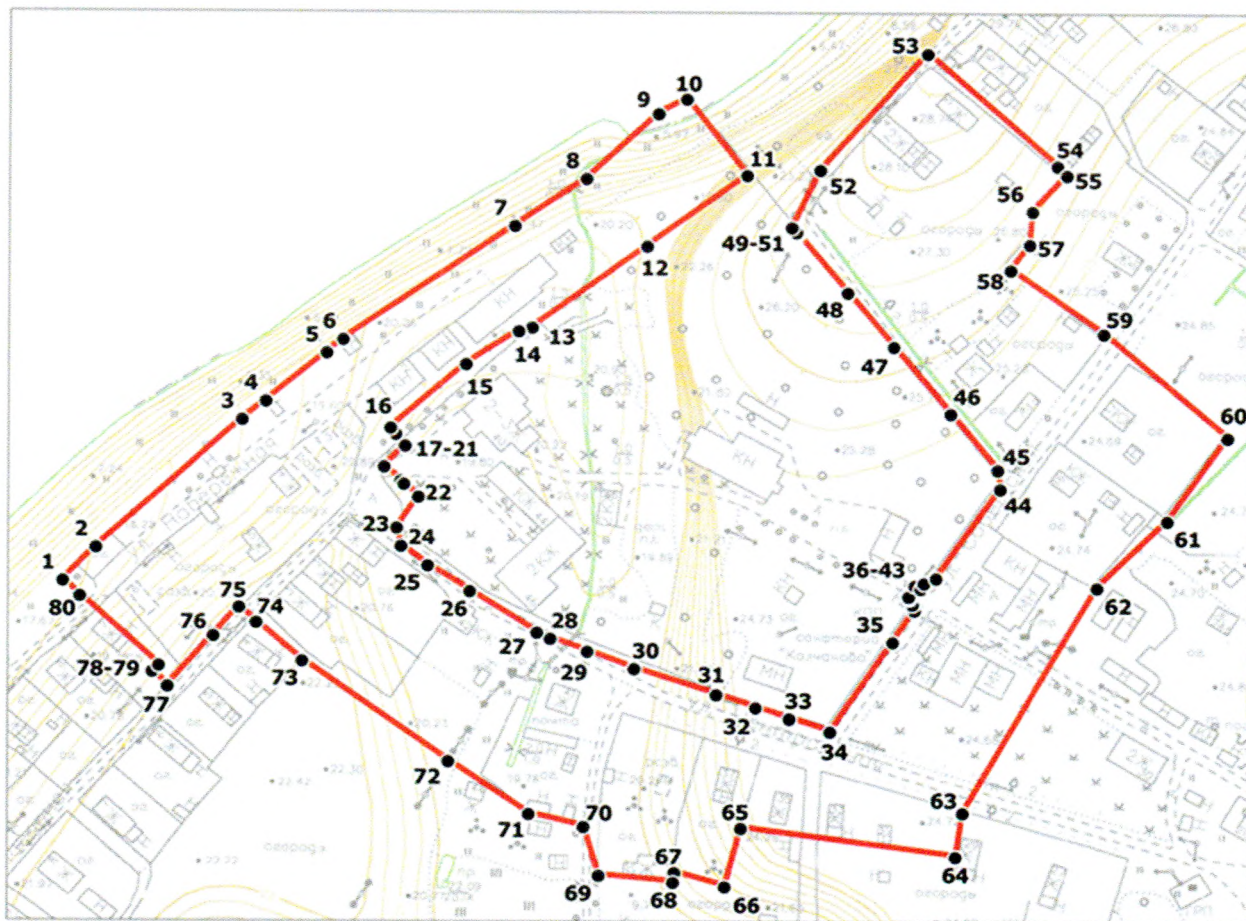
Координаты характерных (поворотных) точек в местной системе координат МСК-47 зона 2.

(X - север, Y — восток):

Номер характерной точки	Координаты		Метод определения координат	Значение погрешности определения координат в системе координат, установленной для ведения ГКН (м)
	X(метры)	Y(метры)		
Контур 1			Аналитический	0,1
1	446042,65	2340870,43		0,1
2	446085,46	2340911,97		0,1
3	446113,67	2340951,90		0,1
4	446116,54	2340958,54		0,1
5	446127,57	2340973,56		0,1
6	446134,92	2340981,46		0,1
7	446146,16	2340994,72		0,1
8	446220,18	2341098,21		0,1
9	446221,78	2341101,82		0,1
10	446220,71	2341108,22		0,1
11	446217,72	2341110,42		0,1
12	446216,03	2341116,22		0,1

13	446230,17	2341140,65		0,1
14	446196,01	2341101,59		0,1
15	446175,56	2341073,52		0,1
16	446126,25	2341006,48		0,1
17	446120,53	2340999,91		0,1
18	446099,73	2340976,30		0,1
19	446091,79	2340967,10		0,1
20	446037,33	2340910,09		0,1
21	446023,02	2340897,35		0,1
Контур 2				0,1
22	446277,85	2341192,56		0,1
23	446251,82	2341236,18		0,1
24	446202,41	2341194,72		0,1
25	446178,51	2341184,11		0,1
26	446199,32	2341165,50		0,1
27	446230,17	2341140,65		0,1
28	446236,37	2341151,37		0,1

План характерных (поворотных) точек границ зоны регулирования застройки и хозяйственной деятельности (ЗРЗ) объекта культурного наследия регионального значения «Дом, где в 1918 г. происходили собрания первой партийной ячейки Новоладожского района и где был организован первый в Ленинградской области сельский клуб - «Дворец труда» по адресу: Ленинградская область, Волховский район, с. Колчаново, ул. Центральная д. 40.



Масштаб 1:3000

Условные обозначения:

— Граница зоны регулирования застройки (ЗРЗ)

1 ● Номер характерной точки (см. таблицу)

Координаты характерных (поворотных) точек границ зоны регулирования застройки (ЗРЗ) объекта культурного наследия регионального значения «Дом, где в 1918 г. происходили собрания первой партийной ячейки Новоладожского района и где был организован первый в Ленинградской области сельский клуб - «Дворец труда» по адресу: Ленинградская область, Волховский район, с. Колчаново, ул. Центральная д. 40, МСК-47 зона 2.

Обозначение части границы зоны (ЗРЗ)		Описание прохождения границ зоны (ЗРЗ)
От точки	До точки	
1	2	От точки 1 , расположенной на ул. Набережной, находящейся у бровки береговой террасы р. Сясь, напротив дома № 7, к точке 2 граница идёт в направлении на северо-восток. Граница проходит параллельно ул. Набережной и берегу р. Сясь
2	3	От точки 2 до точки 3 в направлении на северо-восток. Граница проходит параллельно ул. Набережной и берегу р. Сясь
3	4	От точки 3 к точке 4 в направлении на северо-восток. Граница проходит параллельно ул. Набережной и берегу р. Сясь
4	5	От точки 4 до точки 5 в направлении на северо-восток. Граница проходит параллельно ул. Набережной и берегу р. Сясь
5	6	От точки 5 до точки 6 в направлении на северо-восток. Граница проходит параллельно ул. Набережной и берегу р. Сясь
6	7	От точки 6 и подходит к точке 7 в направлении на северо-восток. Граница проходит параллельно ул. Набережной и берегу р. Сясь
7	8	От точки 7 до точки 8 в направлении на северо-восток. Граница проходит параллельно ул. Набережной и берегу р. Сясь и пересекает безымянный ручей
8	9	От точки 8 до точки 9 , расположенной в акватории р. Сясь, в направлении на северо-восток
9	10	От точки 9 до точки 10 расположенной в акватории р. Сясь, в направлении на северо-восток
10	11	От точки 10 граница поворачивает под прямым углом в направлении юго-востока и доходит до точки 11 расположенной у подножия террасовидного уступа, на границе территории усадьбы
11	12	Граница проходит от точки 11 до точки 12 в направлении юго-запада, вдоль границы территории усадьбы
12	13	Граница проходит от точки 12 до точки 13 в направлении юго-запада, вдоль границы территории усадьбы
13	14	Граница проходит от точки 13 до точки 14 в направлении юго-запада, вдоль границы территории усадьбы
14	15	От точки 14 граница до точки 15 в направлении юго-запада, вдоль границы территории усадьбы
15	16	От точки 15 граница до точки 16 в направлении юго-запада, вдоль границы территории усадьбы.
16	18	От точки 16 граница поворачивает под прямым углом и проходит через точку 17 до точки 18 в направлении юго-востока вдоль границы территории усадьбы
18	19	От точки 18 до точки 19 в направлении юго-запада, вдоль границы

		территории усадьбы
19	22	От точки 19 граница поворачивает под прямым углом и проходит через точки 20 и 21 до точки 22 в направлении юго-востока вдоль границы территории усадьбы
22	23	От точки 22 граница поворачивает под прямым углом до точки 23 по направлению на юго-запад вдоль границы территории усадьбы
23	24	От точки 23 граница поворачивает до точки 24 по направлению на юг вдоль границы территории усадьбы
24	25	От точки 24 до точки 25 по направлению на юго-восток вдоль границы территории усадьбы и ул. Центральная
25	26	От точки 25 до точки 26 по направлению на юго-восток вдоль границы территории усадьбы и ул. Центральная
26	27	От точки 26 до точки 27 по направлению на юго-восток вдоль границы территории усадьбы и ул. Центральная
27	28	От точки 27 до точки 28 по направлению на юго-восток вдоль границы территории усадьбы и ул. Центральная
28	29	От точки 28 до точки 29 по направлению на юго-восток вдоль границы территории усадьбы и ул. Центральная
29	30	От точки 20 до точки 30 по направлению на юго-восток вдоль границы территории усадьбы и ул. Центральная
30	31	От точки 30 до точки 31 по направлению на юго-восток вдоль границы территории усадьбы и ул. Центральная
31	32	От точки 31 до точки 32 по направлению на юго-восток вдоль границы территории усадьбы и ул. Центральная
32	33	От точки 32 до точки 33 по направлению на юго-восток вдоль границы территории усадьбы и ул. Центральная
33	34	От точки 33 до точки 34 по направлению на юго-восток вдоль границы территории усадьбы и ул. Центральная
34	35	От точки 34 граница поворачивает под прямым углом под прямым углом до точки 35 по направлению на северо-восток вдоль границы территории усадьбы и ул. Советская
35	36	От точки 35 до точки 36 по направлению на северо-восток вдоль границы территории усадьбы и ул. Советская
36	39	От точки 36 граница поворачивает на север и через точки 37 и 38 доходит до точки 39 вдоль границы территории усадьбы и ул. Советская
39	40	От точки 39 граница поворачивает до точки 40 по направлению на северо-восток вдоль границы территории усадьбы и ул. Советская
40	43	От точки 40 граница поворачивает на восток и через точки 41 и 42 доходит до точки 43 вдоль границы территории усадьбы и ул. Советская
43	44	От точки 43 до точки 44 по направлению на северо-восток вдоль границы территории усадьбы и ул. Советская
44	45	От точки 44 граница поворачивает до точки 45 по направлению на север вдоль границы территории усадьбы
45	46	От точки 45 до точки 46 по направлению на северо-запад вдоль границы территории усадьбы
46	47	От точки 46 до точки 47 по направлению на северо-запад вдоль границы территории усадьбы
47	48	От точки 47 до точки 48 по направлению на северо-запад вдоль границы территории усадьбы
48	51	От точки 48 через точки 49 и 50 до точки 51 по направлению на

		северо-запад вдоль границы территории усадьбы
51	52	От точки 51 граница поворачивает до точки 52 по направлению на северо-восток
52	53	От точки 52 до точки 53 по направлению на северо-восток вдоль бровки террасовидного уступа
53	55	От точки 53 граница поворачивает через точку 54 до точки 55 по направлению на юго-восток
55	56	От точки 55 граница поворачивает до точки 56 по направлению на юго-запад
56	57	От точки 56 граница поворачивает до точки 57 по направлению на юг
57	58	От точки 57 граница поворачивает до точки 58 по направлению на юго-запад
58	59	От точки 58 граница поворачивает до точки 59 по направлению на юго-восток
59	60	От точки 59 до точки 60 по направлению на юго-восток пересекая ул. Советская
60	61	От точки 60 граница поворачивает до точки 61 по направлению на юго-запад
61	62	От точки 61 до точки 62 по направлению на юго-запад
62	63	От точки 62 до точки 63 по направлению на юго-запад, пересекая ул. Центральная
63	64	От точки 63 граница поворачивает до точки 64 по направлению на юг
64	65	От точки 64 граница поворачивает до точки 65 по направлению на запад
65	66	От точки 65 граница поворачивает до точки 66 по направлению на юг
66	67	От точки 66 граница поворачивает до точки 67 по направлению на запад
67	68	От точки 67 граница поворачивает до точки 68 по направлению на юг
68	69	От точки 68 граница поворачивает до точки 69 по направлению на запад
69	70	От точки 69 граница поворачивает до точки 70 по направлению на северо-запад
70	71	От точки 70 граница поворачивает до точки 71 по направлению на запад
71	72	От точки 71 до точки 72 по направлению на северо-запад
72	73	От точки 72 до точки 73 по направлению на северо-запад
73	74	От точки 73 до точки 74 по направлению на северо-запад
74	75	От точки 74 до точки 75 по направлению на северо-запад
75	76	От точки 75 граница поворачивает до точки 76 по направлению на юго-запад
76	77	От точки 76 до точки 77 по направлению на юго-запад
77	78	От точки 77 граница поворачивает до точки 78 по направлению на северо-восток
78	79	От точки 78 граница поворачивает до точки 79 по направлению на северо-запад
79	80	От точки 79 граница поворачивает до точки 80 по направлению на северо-запад пересекая ул. Нагорная
80	1	От точки 80 до точки 1 по направлению на северо-запад

Координаты характерных (поворотных) точек границ зоны регулирования застройки (ЗРЗ) объекта культурного наследия регионального значения «Дом, где в 1918 г. происходили собрания первой партийной ячейки Новоладожского района и где был организован первый в Ленинградской области сельский клуб - «Дворец труда» по адресу: Ленинградская область, Волховский район, с. Колчаново, ул. Центральная д. 40, МСК-47, зона 2.

Координаты характерных (поворотных) точек в местной системе координат МСК47 зона 2.

(X - север, Y — восток):

Номер характерной точки	Координаты		Метод определения координат	Значение погрешности определения координат в системе координат, установленной для ведения ГКН (м)
	X(метры)	Y(метры)		
1	446023,02	2340897,35	Аналитический	0,1
2	446037,33	2340910,09		0,1
3	446091,79	2340967,10		0,1
4	446099,73	2340976,30		0,1
5	446120,53	2340999,91		0,1
6	446126,25	2341006,48		0,1
7	446175,56	2341073,52		0,1
8	446196,01	2341101,59		0,1
9	446223,63	2341129,50		0,1
10	446230,17	2341140,65		0,1
11	446199,32	2341165,50		0,1
12	446168,91	2341126,65		0,1
13	446133,51	2341081,58		0,1

14	446131,96	2341076,30		0,1
15	446117,52	2341055,68		0,1
16	446090,24	2341026,21		0,1
17	446087,77	2341028,34		0,1
18	446083,26	2341032,23		0,1
19	446074,28	2341024,31		0,1
20	446068,81	2341030,90		0,1
21	446067,40	2341032,23		0,1
22	446062,39	2341038,11		0,1
23	446049,05	2341029,93		0,1
24	446041,54	2341031,86		0,1
25	446033,87	2341042,68		0,1
26	446023,69	2341059,67		0,1
27	446007,28	2341087,03		0,1
28	446004,98	2341092,35		0,1
29	445999,88	2341107,43		0,1
30	445993,51	2341126,27		0,1
31	445983,70	2341159,30		0,1
32	445978,84	2341175,31		0,1
33	445974,80	2341188,88		0,1
34	445969,96	2341205,11		0,1
35	446007,72	2341229,08		0,1
36	446021,07	2341237,35		0,1
37	446023,62	2341236,60		0,1
38	446026,04	2341235,35		0,1
39	446026,92	2341234,91		0,1
40	446031,37	2341237,36		0,1
41	446030,17	2341239,80		0,1

42	446032,60	2341240,98		0,1
43	446034,86	2341245,73		0,1
44	446072,84	2341270,26		0,1
45	446080,66	2341268,92		0,1
46	446103,01	2341249,57		0,1
47	446129,98	2341226,17		0,1
48	446152,06	2341206,99		0,1
49	446175,57	2341186,46		0,1
50	446176,41	2341185,84		0,1
51	446178,51	2341184,11		0,1
52	446202,41	2341194,72		0,1
53	446251,82	2341236,18		0,1
54	446206,98	2341289,21		0,1
55	446203,47	2341293,15		0,1
56	446187,94	2341279,76		0,1
57	446174,39	2341279,12		0,1
58	446163,41	2341271,85		0,1
59	446138,13	2341309,84		0,1
60	446096,57	2341360,40		0,1
61	446061,57	2341337,23		0,1
62	446032,86	2341310,18		0,1
63	445938,08	2341258,93		0,1
64	445919,91	2341256,56		0,1
65	445928,82	2341170,49		0,1
66	445904,34	2341164,70		0,1
67	445909,67	2341144,51		0,1
68	445905,64	2341144,25		0,1
69	445907,42	2341114,39		0,1

70	445927,56	2341107,87		0,1
71	445932,29	2341085,85		0,1
72	445953,13	2341053,08		0,1
73	445992,61	2340993,68		0,1
74	446008,01	2340974,90		0,1
75	446014,02	2340967,92		0,1
76	446001,89	2340958,04		0,1
77	445980,31	2340940,45		0,1
78	445986,19	2340934,02		0,1
79	445988,91	2340936,49		0,1
80	446016,78	2340904,44		0,1

РЕЖИМЫ ИСПОЛЬЗОВАНИЯ

земель и требования к градостроительным регламентам в границах зон охраны объекта культурного наследия регионального значения «Дом, где в 1918 г. происходили собрания первой партийной ячейки Новолодожского района и где был организован первый в Ленинградской области сельский клуб – «Дворец труда».

1. Общие требования режима использования земель в границах зон регулирования застройки и хозяйственной деятельности (ЗРЗ).

На территориях зоны регулирования застройки и хозяйственной деятельности (ЗРЗ) устанавливаются следующие единые запреты и ограничения:

- запрещается размещение объектов, оказывающих негативное воздействие на окружающую среду, I и II категории в соответствии с Федеральным законом от 10.01.2002 года № 7-ФЗ «Об охране окружающей среды»;

- строительство, реконструкция зданий, строений, сооружений могут осуществляться при условии обеспечения сохранности примыкающих объектов культурного наследия, выявленных объектов культурного наследия, исторических зданий;

- строительные и иные работы на земельном участке, непосредственно связанном с земельным участком в границах территории объекта культурного наследия, в соответствии с Федеральным законом от 25.06.2002 года № 73-ФЗ «Об объектах культурного наследия (памятниках истории и культуры) народов Российской Федерации», проводятся при наличии в проектной документации разделов об обеспечении сохранности указанного объекта культурного наследия, включающих оценку воздействия проводимых работ на указанный объект культурного наследия, согласованных с региональным органом охраны объектов культурного наследия;

- строительные и иные работы на земельных участках, непосредственно примыкающих к границам территории объекта культурного наследия, осуществляются в соответствии с Федеральным законом от 25.06.2002 года № 73-ФЗ «Об объектах культурного наследия (памятниках истории и культуры) народов Российской Федерации» при отсутствии на данной территории объектов культурного наследия, включенных в реестр, выявленных объектов культурного наследия или объектов, обладающих признаками объекта культурного наследия;

- прокладка инженерных коммуникаций наземным и надземным способами;

- ограничения по высоте при строительстве или реконструкция зданий, строений и сооружений устанавливаются в соответствии со специальными требованиями Режимы зоны в соответствии с ее сложившимися средовыми характеристиками.

- ограничения по высоте, установленные Режимы, также распространяются на случаи устройства акцентов (высотных), при этом суммарная площадь акцентов не должна превышать 10 % площади застройки соответствующего здания, строения, сооружения.

2. Общие требования к градостроительным регламентам в границах зон регулирования застройки и хозяйственной деятельности (ЗРЗ).

1. Виды разрешенного использования земельных участков и объектов капитального строительства устанавливаются с учетом необходимости обеспечения соблюдения требований, установленных Режимы.

2. Специальные требования к минимальным отступам зданий, строений и сооружений от границ земельных участков - не устанавливаются.

3. Специальные требования к максимальным выступам за красную линию частей зданий, строений, сооружений - не устанавливаются.

4. Специальные требования к максимальной высоте зданий, строений, сооружений на территории земельных участков устанавливаются в соответствии с специальными требованиями зоны в соответствии с ее сложившимися средовыми характеристиками и распространяются на случаи устройства акцентов (высотных); при этом суммарная площадь акцентов не должна превышать 10 % площади застройки соответствующего здания, строения, сооружения.

5. Максимальный класс опасности (по санитарной классификации) объектов капитального строительства, размещаемых на территории земельных участков, – III (за исключением случаев реконструкции объектов, имеющих больший класс опасности (по санитарной классификации), территорий промышленного, инженерно-транспортного и логистического назначения, функциональное использование которых предусмотрено действующим генеральным планом).

6. Специальные требования к минимальной доле озеленения территории земельных участков - не устанавливаются.

7. Специальные требования к минимальному количеству машино-мест для хранения индивидуального автотранспорта на территории земельных участков - не устанавливаются.

3.1. Специальные требования режимов использования земель, специальные требования к градостроительным регламентам в границах зоны регулирования застройки и хозяйственной деятельности (ЗРЗ)

3.1.1. Специальные требования режимов в ЗРЗ:

- осуществление строительства, реконструкции объектов капитального строительства допускается, при условии сохранения исторической трассировки ул. Набережная, Нагорная, Центральная, Советская и исторического принципа застройки малоэтажными зданиями со скатными и вальмовыми крышами, с

сохранением прибрежно-рядовой планировочной структуры застройки лицевыми фасадами, обращёнными к реке;

- сохранение сложившегося принципа озеленения территории высокоствольными насаждениями и плодовыми деревьями;

- строительство объектов капитального строительства и временных строений в соответствии с предельными параметрами разрешённого строительства;

- применение в отделке фасадов зданий и сооружений при строительстве (реконструкции) объектов капитального строительства природных материалов;

- запрещается устройство сплошных не светопрозрачных ограждений и ограждений высотой выше 2,5 м;

- снос аварийных и диссонирующих объектов.

3.1.2. Специальные требования к градостроительным регламентам в ЗРЗ:

- предельная высота зданий и сооружений при строительстве – 6 м от уровня земли до конька кровли;

- максимальное количество этажей 1, 1 с мансардой;

- предельная высота высотных акцентов: шпили, башни, флагштоки – не более 1/3 высоты здания, на котором они расположены;

- максимальная площадь застройки земельного участка – 60 %

- минимальный процент озеленения участка – 40 %

3.1.3. Требования режима использования земель в границах зоны охраняемого природного ландшафта (ЗОЛ)

1) На территории ЗОЛ устанавливаются следующие запреты:

- запрещается строительство объектов капитального строительства;

- запрещается размещение объектов, оказывающих негативное воздействие на окружающую среду, I, II и III категории в соответствии с Федеральным законом от 10 января 2002 № 7-ФЗ «Об охране окружающей среды»;

- изменение рельефа береговой линии и вырубка зеленых насаждений, за исключением санитарных рубок и работ по регулированию зеленых насаждений в зонах зрительного восприятия объектов культурного наследия;

- складирование бытовых и промышленных отходов.

2) На территории ЗОЛ разрешается:

- проведение мероприятий по охране водных объектов, а также водных биологических ресурсов и других объектов животного и растительного мира;

- сохранение сложившегося характера природной среды по видам зелёных насаждений;

- санитарная рубка зелёных насаждений с сохранением видов произрастающих пород;

- нейтрализация позднего самосевного озеленения путём санации;

- устройство цветников и газонов;

- капитальный ремонт и реконструкция существующих объектов инженерной инфраструктуры;
- проведение работ по благоустройству при устройстве новых и замене существующих пешеходных покрытий с использованием современных мелкоштучных экологически безопасных материалов;
- благоустройство в части устройства наружного освещения, малых архитектурных форм, оборудования, предназначенного для санитарного содержания территории.

3.1.4. Общие требования к градостроительным регламентам в границах зоны охраняемого природного ландшафта (ЗОЛ)

1. Виды разрешенного использования земельных участков и объектов капитального строительства устанавливаются с учетом необходимости обеспечения соблюдения требований, установленных Режимы.

2. Специальные требования к предельным параметрам объектов капитального строительства – не устанавливаются.