



АДМИНИСТРАЦИЯ ЛЕНИНГРАДСКОЙ ОБЛАСТИ
КОМИТЕТ ПО СОХРАНЕНИЮ КУЛЬТУРНОГО НАСЛЕДИЯ
ЛЕНИНГРАДСКОЙ ОБЛАСТИ

ПРИКАЗ

«16» июля 2021 г.

№ 01-03/21-104

Санкт-Петербург

О внесении изменений в приказ комитета по культуре Ленинградской области от 14 сентября 2017 года № 01-03/17-89 «О включении выявленного объекта культурного наследия «Жилой дом б. И. Шусина», расположенного по адресу: Ленинградская область, Выборгский район, г. Выборг, ул. Крепостная, д. 15, и выявленного объекта культурного наследия «Складское здание», расположенного по адресу: Ленинградская область, Выборгский район, г. Выборг, Красноармейская, д. 10, в единый государственный реестр объектов культурного наследия (памятников истории и культуры) народов Российской Федерации в качестве достопримечательного места регионального значения, об утверждении границ территории и установлении предмета охраны достопримечательного места регионального значения «Квартал № 17 района Линноитус»

В соответствии со статьями 3.1, 5.1, 9.2, 18, 33, 56.4 Федерального закона от 25 июня 2002 года № 73-ФЗ «Об объектах культурного наследия (памятниках истории и культуры) народов Российской Федерации», статьей 4 областного закона Ленинградской области от 25 декабря 2015 года № 140-оз «О государственной охране, сохранении, использовании и популяризации объектов культурного наследия (памятников истории и культуры) народов Российской Федерации», приказом Минкультуры России от 13 января 2016 года № 28 «Об утверждении Порядка определения предмета охраны объекта культурного наследия, включенного в единый государственный реестр объектов культурного наследия (памятников истории и культуры) народов Российской Федерации, пунктами 2.1.2, 2.3.7 Положения о комитете по сохранению культурного наследия Ленинградской области, утвержденного постановлением Правительства Ленинградской области от 24 декабря 2020 года № 850, на основании материалов историко-культурного исследования объекта культурного наследия регионального значения «Квартал № 17 района Линноитус», расположенного по адресу: Ленинградская область, город Выборг, участок, ограниченный улицами: Крепостная, Красноармейская, Красина, Сторожевой башни, выполненного обществом с ограниченной ответственностью «Эксперт», в рамках разработки научно-проектной документации на проведение

работ по сохранению объекта культурного наследия, с целью уточнения предмета охраны объекта культурного наследия,

приказываю:

1. Внести изменения в приложение № 2 к приказу комитета по культуре Ленинградской области от 14 сентября 2017 года № 01-03/17-89 «О включении выявленного объекта культурного наследия «Жилой дом б. И. Шусина», расположенного по адресу: Ленинградская область, Выборгский район, г. Выборг, ул. Крепостная, д. 15, и выявленного объекта культурного наследия «Складское здание», расположенного по адресу: Ленинградская область, Выборгский район, г. Выборг, Красноармейская, д. 10, в единый государственный реестр объектов культурного наследия (памятников истории и культуры) народов Российской Федерации в качестве достопримечательного места регионального значения, об утверждении границ территории и установлении предмета охраны достопримечательного места регионального значения «Квартал № 17 района Линноитус» изложив его в редакции, согласно приложению 1 к настоящему приказу.

2. Обеспечить внесение соответствующих сведений в Единый государственный реестр объектов культурного наследия (памятников истории и культуры) народов Российской Федерации.

3. Обеспечить размещение настоящего приказа на сайте комитета по сохранению культурного наследия Ленинградской области в информационно-телекоммуникационной сети «Интернет».

4. Контроль за исполнением настоящего приказа возложить на заместителя председателя комитета по сохранению культурного наследия Ленинградской области.

5. Настоящий приказ вступает в силу со дня его официального опубликования.

Заместитель Председателя Правительства
Ленинградской области – председатель
комитета по сохранению культурного
наследия







В.О. Цой

ПРЕДМЕТ ОХРАНЫ

**достопримечательного места регионального значения «Квартал № 17 района
Линноитус», расположенного по адресу: Ленинградская область, Выборгский
район, город Выборг, участок ограниченный улицами Крепостной,
Красноармейской, Красина, Сторожевой башни**

№ п/п	Вид предмета охраны	Описание предмета охраны	Фотографическое изображение
1.	Градостроительные Характеристики:	Характерный образец застройки городского квартала кон. XIX в - нач. XX в.; элемент планировочного каркаса, заложенного в сер. XVII в.	
2.	Ландшафтные характеристики:	Существующий перепад высот и характер наклона плоскости в панорамах обрамляющих квартал улиц	
3.	Объемно-пространственные и планировочные характеристики:	Конфигурация квартала в плане – близкая к прямоугольной, принцип планировки квартала – периметральная застройка с формированием сплошного фронта застройки по: - Красноармейской ул.; - Крепостной ул.; - Сторожевой башни ул.	

		<p>Размещение 2-3х этажных зданий по общей красной линии с застройкой соседних кварталов по ул. Крепостной, ул. Красноармейской, ул. Сторожевой башни</p> <p>Высотные параметры: высотные отметки коньков и карнизов лицевых скатов кровли (по результатам комплексных научных исследований)</p>	<p>Дома по бывшим адресам:</p> <ol style="list-style-type: none"> 1. Крепостная ул., д. 15 2. Крепостная ул., д. 15а 3. Красноармейская ул., д. 10 4. Красина ул., д.11 5. Красноармейская ул., д. 10а 6. Сторожевой башни ул., д. 16
4.	<p>Видовые характеристики и композиционные связи:</p>	<p>Средообразующая роль квартала в композиции исторического центра Выборга; участие построек в формировании композиционно однородного и стилистически непротиворечивого пространства</p> <p>Элемент панорамы прилегающих улиц наряду с застройкой соседних кварталов</p>	
5.	<p>Ценные элементы застройки:</p>	<p>Дома по бывшим адресам <u>Крепостная улица, №15 и 15 А:</u></p> <ul style="list-style-type: none"> - лицевые фасады: местоположение, габариты, историческое; архитектурное решение: материал и характер отделки цоколя – гранитные плиты, гладкая штукатурка; материал и характер отделки фасадов: гладкая штукатурка; межэтажная тяга в уровне 1-2 этажей (фасады по ул. Крепостной и Красноармейской); профилированный подоконный карниз в уровне 2 этажа; - оконные проёмы: местоположение, конфигурация, габариты ширины и отметка верха исторических оконных проёмов 1 этажа, для широких окон-витрин 1 этажа фасада по ул. Крепостной - местоположение, конфигурация, габариты; местоположение, конфигурация, габариты исторических оконных проёмов 2 и 3 этажей; художественное решение окон-витрин 1 этажа фасада по ул. Крепостной: импосты в виде чугунных пилястр прямоугольного сечения на пьедестале; 	   

- дверные проёмы:
местоположение, конфигурация,
габариты ширины и отметка верха
исторических дверных проёмов, в
том числе балконного дверного
проёма;

- оформление оконных и
балконного дверного проёмов 2
этажа:
профилированные наличники с
«ушками», подоконный плинтус;

- оконные и дверные заполнения:
материал (дерево), рисунок
расстекловки (по результатам
комплексных научных
исследований);

- балкон:
местоположение (в уровне второго
этажа, на углу ул. Крепостная и
Красноармейская), ограждение
(материал (металл), рисунок);

- воротный проезд по Крепостной
улице:
местоположение, габариты и
конфигурация;

заполнение воротного проезда: тип
(двустворчатые с калитками),
материал (металл), рисунок
(растительный орнамент);



- колёсоотбойные тумбы (2 шт.) с внешней стороны проезда: местоположение, материал (гранит);

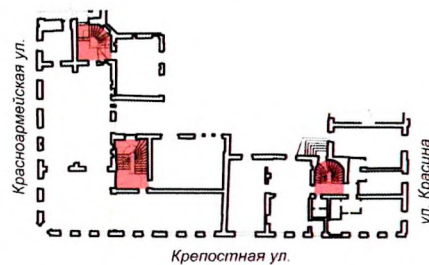


- дворовые фасады: местоположение, конфигурация в плане; габариты,



- конструктивные элементы: три лестницы в характере архитектуры конструктивизма:

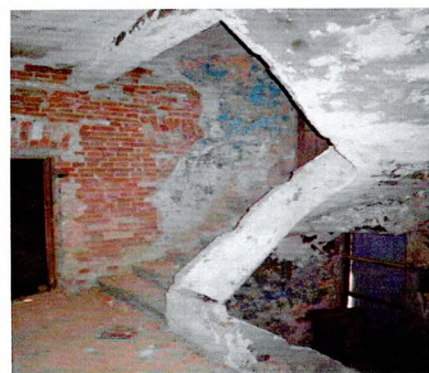
местоположение (на стыке объемов по Крепостной ул. и ул. Красина, на стыке объемов по Крепостной и Красноармейской ул., на стыке с примыкающим домом по Красноармейской ул.;



габариты, конфигурация (одномаршевые и двухмаршевые участки с забежными ступенями), конструкция, материал (бетон; в том числе ступени в технике терраццо);

габариты и конфигурация ступеней;

конструкция и рисунок ограждения (в том числе характер изгиба бетонной плоскости): металлические зигзагообразные стойки и металлический поручень круглого сечения;



- сохранившиеся элементы вентиляционной системы: подоконные клапаны;

- детали интерьеров:
фигурные кронштейны радиаторов;



подоконники с прорезями:
материал (железобетон),
местоположение;



художественное решение окон-
витрин 1 этажа, выходящих на ул.
Крепостную, в интерьере: импосты
в виде чугунных пилястр
полукруглого сечения на
пьедестале.



Дом по бывшему адресу
Красноармейская улица, №10:

- лицевой фасад:

местоположение, габариты,
архитектурное решение лицевого
фасада: материал и характер
отделки цоколя: гранитные плиты;

материал и характер отделки
фасадной поверхности:
нештукатуренный кирпич;

симметричная композиция с
раскреповками по крайним
световым осям, завершенным
зубчатыми щипцами;

подоконный карниз в уровне 1
этажа:

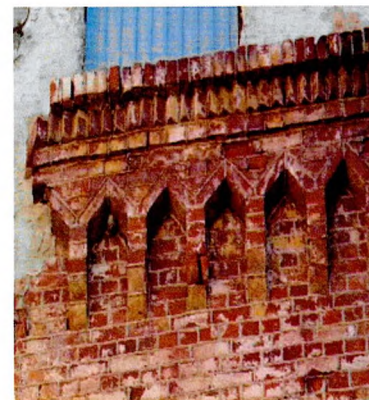
местоположение;

ступенчатый пояс: местоположение
(между 1 и 2 этажами), материал
(глазурованный кирпич);

арочный карниз:

местоположение (в завершении 3
этажа);

металлические накладки в виде
перевёрнутых сердец из завитков и
стрел: местоположение (в
плоскости щипцов (по 3 на
каждом), материал (металл);



- оконные проёмы:
исторические местоположение,
габариты и конфигурация;

- дверные проёмы:
исторические ширина и отметка
верха дверных проемов (в том числе
в плоскости левой раскреповки);

- оконные и дверные заполнения:
материал (дерево), рисунок
расстекловки (по результатам
комплексных научных
исследований).

**Дом по бывшему адресу улица
Красина №11:**

- архитектурное решение лицевого
фасада в уровне сохранившегося 1
этажа: материал и характер отделки
цоколя: гранитные плиты;

материал и характер отделки фасада
с раскреповкой по трем
центральному осям:
нештукатуренный кирпич с
штукатурным декором;

отделка северной части фасада (1-5
световая ось) лицевым кирпичом в
пространстве между цоколем и
подоконным карнизом 1 этажа;

подоконный карниз 1 этажа по 5ти
осям в северной части фасада;

тяги в межоконном пространстве 1
этажа;

профилированный межэтажный
карниз над 1 этажом;

- оконные проёмы:
исторические местоположение,
габариты и конфигурация;

- оформление оконных проёмов:
полуциркульных оконных проёмов:
профилированные наличники с
блочной рустовкой из
чередующихся плоских и
пирамидально остроголовых



элементов, замковые камни;

прямоугольных оконных проёмов 1 этажа: замковые камни;

- дверной проём:
исторические местоположение,
ширина и отметка верха;

- оконные и дверные заполнения:
материал (дерево), рисунок
расстекловки (по результатам
комплексных научных
исследований).

**Дом по бывшему адресу
Красноармейская улица, № 10а:**

- лицевой фасад:
местоположение, исторические
габариты, архитектурное решение:
материал и характер отделки
цоколя: гранитные плиты;

материал и характер отделки
фасадной поверхности: в уровне 1
этажа: штукатурка под
прямоугольный руст;

межэтажный карниз над первым
этажом, фриз из неоштукатуренного
кирпича над ним;

- оконные проёмы:
исторические местоположение,
габариты и конфигурация;

- оформление проёмов 1 этажа:
центральный замковый камень
пирамидальной огранки с желобом
по периметру и фланкирующие
плоские блоки, также в желобчатом
обрамлении;

- оконные и дверные заполнения:
материал (дерево), рисунок
расстекловки (по результатам
комплексных научных
исследований).



6.	Ценные элементы благоустройства:	<p>Характер и рисунок дорожного покрытия отрезков улиц, ограничивающих квартал:</p> <ul style="list-style-type: none"> - по Крепостной ул.: серая брусчатка; - по ул. Красина: булыжная мостовая с полосами серой брусчатки (частично перекрыта поздним асфальтом); - по Красноармейской ул.: булыжная мостовая (перекрыта поздним асфальтом). <p>Крыльца в одну-две ступени с незначительным выносом за линию фасада (ширина проступи менее ширины дверной створки), материал (гранит).</p>	
----	----------------------------------	---	--

Предмет охраны может быть уточнен в процессе дополнительных историко-культурных исследований либо при проведении реставрационных работ.