

АДМИНИСТРАЦИЯ ЛЕНИНГРАДСКОЙ ОБЛАСТИ
КОМИТЕТ ПО СОХРАНЕНИЮ КУЛЬТУРНОГО НАСЛЕДИЯ
ЛЕНИНГРАДСКОЙ ОБЛАСТИ

ПРИКАЗ

«22» сентября 2021 г.

№ 01-03/21-142
Санкт-Петербург

Об утверждении границ территории и предмета охраны выявленного объекта культурного наследия «Жилой дом с аптекой», расположенного по адресу: Ленинградская область, Выборгский муниципальный район, г. Выборг, ул. Красноармейская, д. 17

В соответствии со статьями 3.1, 9.2, 33 Федерального закона от 25 июня 2002 года № 73-ФЗ «Об объектах культурного наследия (памятниках истории и культуры) народов Российской Федерации», статьей 4 закона Ленинградской области от 25 декабря 2015 года № 140-оз «О государственной охране, сохранении, использовании и популяризации объектов культурного наследия (памятников истории и культуры) народов Российской Федерации, расположенных на территории Ленинградской области», подпунктами 2.1.2, 2.3.7 Положения о комитете по сохранению культурного наследия Ленинградской области, утвержденного постановлением Правительства Ленинградской области от 24 декабря 2020 года № 850, на основании проекта границ территории объекта культурного наследия и проекта предмета охраны объекта культурного наследия, подготовленных аттестованным Минкультуры России экспертом Куваевой Ю.П., в рамках разработки научно-проектной документации на проведение работ по сохранению выявленного объекта культурного наследия, приказываю:

1. Утвердить границы территории выявленного объекта культурного наследия «Жилой дом с аптекой», расположенного по адресу: Ленинградская область, Выборгский муниципальный район, г. Выборг, ул. Красноармейская, д. 17, включенного в Перечень выявленных объектов культурного наследия, расположенных на территории Ленинградской области, приказом комитета по культуре Ленинградской области от 01.12.2015 № 01-03/15-63, согласно приложению 1 к настоящему приказу.

2. Утвердить предмет охраны выявленного объекта культурного наследия «Жилой дом с аптекой», расположенного по адресу: Ленинградская область, Выборгский муниципальный район, г. Выборг, ул. Красноармейская, д. 17,

включенного в Перечень выявленных объектов культурного наследия, расположенных на территории Ленинградской области, приказом комитета по культуре Ленинградской области от 01.12.2015 № 01-03/15-63, согласно приложению 2 к настоящему приказу.

3. Отделу по осуществлению полномочий Ленинградской области в сфере объектов культурного наследия обеспечить:

- внесение соответствующих сведений о границах территории и предмете охраны выявленного объекта культурного наследия в Единый государственный реестр объектов культурного наследия (памятников истории и культуры) народов Российской Федерации;

- размещение настоящего приказа на официальном сайте комитета по сохранению культурного наследия Ленинградской области в информационно-телекоммуникационной сети «Интернет»;

- направить копию настоящего приказа в сроки, установленные действующим законодательством, в федеральный орган исполнительной власти, уполномоченный Правительством Российской Федерации на осуществление государственного кадастрового учета, государственной регистрации прав, ведение Единого государственного реестра недвижимости и предоставление сведений, содержащихся в Едином государственном реестре недвижимости, его территориальные органы.

4. Контроль за исполнением настоящего приказа возложить на заместителя председателя комитета по сохранению культурного наследия Ленинградской области.

5. Настоящий приказ вступает в силу со дня его официального опубликования.

Заместитель Председателя Правительства
Ленинградской области – председатель
комитета по сохранению культурного
наследия

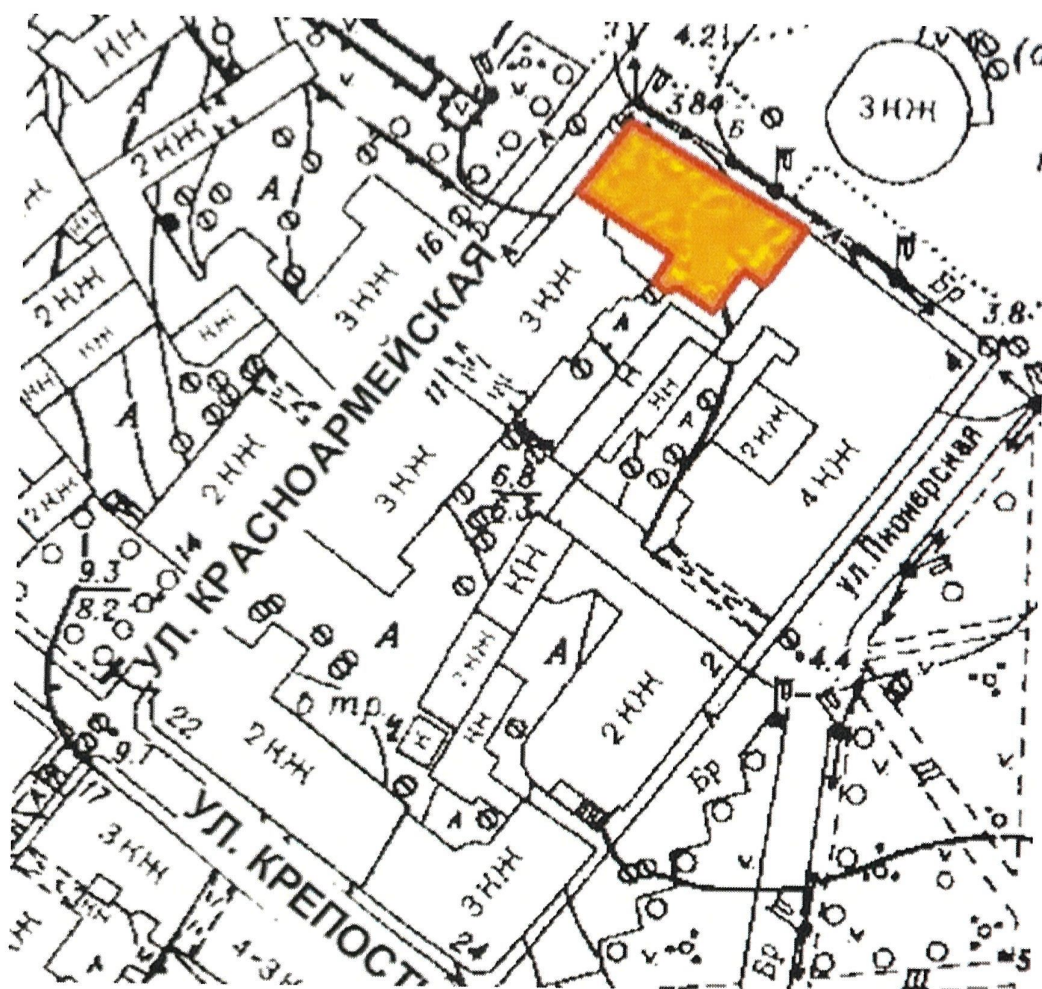


В.О. Цой

Приложение 1
к приказу комитета по сохранению культурного
наследия Ленинградской области
от «22» сентября 2021 года
№ 01-03/21-142

Границы территории выявленного объекта культурного наследия
«Жилой дом с аптекой», расположенного по адресу: Ленинградская область,
Выборгский муниципальный район, г. Выборг, ул. Красноармейская, д. 17

Карта (схема) границ территории выявленного объекта культурного наследия
«Жилой дом с аптекой», расположенного по адресу: Ленинградская область,
Выборгский муниципальный район, г. Выборг, ул. Красноармейская, д. 17



УСЛОВНЫЕ ОБОЗНАЧЕНИЯ

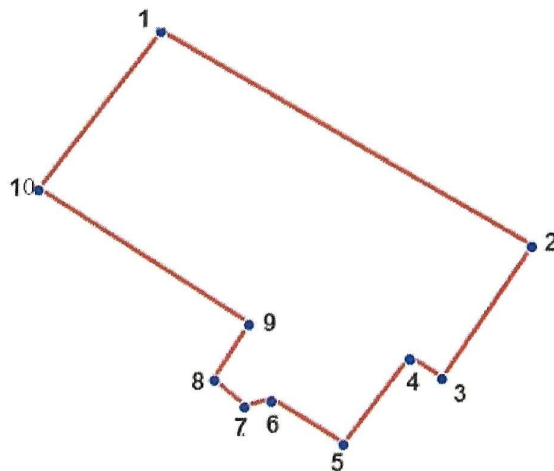


- Жилой дом с аптекой, ул. Красноармейская, д. 17



- границы территории объекта культурного наследия

Перечень координат поворотных (характерных) точек границ территории выявленного объекта культурного наследия «Жилой дом с аптекой», расположенного по адресу: Ленинградская область, Выборгский муниципальный район, г. Выборг, ул. Красноармейская, д. 17



УСЛОВНЫЕ ОБОЗНАЧЕНИЯ

- Граница территории объекта культурного наследия
- 1 Номер поворотной точки

Номер поворотной (характерной) точки	Координаты поворотных (характерных) точек в местной системе координат	
	X	Y
1	522826.51	1293069.29
2	522812.61	1293094.20
3	522803.72	1293088.42
4	522805.05	1293086.30
5	522799.27	1293081.97
6	522802.05	1293077.19
7	522801.60	1293075.41
8	522803.38	1293073.30
9	522807.16	1293075.52
10	522815.84	1293061.40

Определение географических координат характерных точек границы территории объекта культурного наследия выполнено в местной системе координат МСК-47 зона 1.

**Режим использования территории выявленного объекта культурного наследия
«Жилой дом с аптекой», расположенного по адресу: Ленинградская область,
Выборгский муниципальный район, г. Выборг, ул. Красноармейская, д. 17**

На территории объекта культурного наследия разрешается:

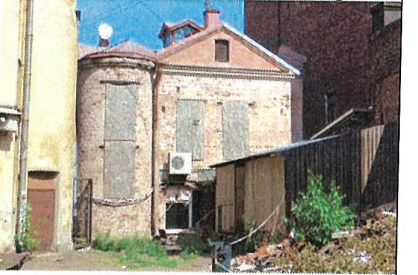
- ведение хозяйственной деятельности, не противоречащей требованиям обеспечения сохранности объекта культурного наследия и позволяющей обеспечить функционирование объекта культурного наследия в современных условиях;
- сохранение и восстановление (регенерация) историко-градостроительной и природной среды объекта культурного наследия (восстановление, воссоздание, восполнение частично или полностью утраченных элементов и характеристик историко-градостроительной и природной среды территории);
- сохранение исторических элементов планировочной структуры территории;
- сохранение исторических элементов природного и культурного ландшафта;
- реконструкция, ремонт инженерных коммуникаций, благоустройство, озеленение, установка малых архитектурных форм, иная хозяйственная деятельность (по согласованию с региональным органом охраны объектов культурного наследия), не противоречащая требованиям обеспечения сохранности объекта культурного наследия и позволяющая обеспечить функционирование объекта культурного наследия в современных условиях, обеспечивающая недопущение ухудшения состояния территории объекта культурного наследия. Применение при благоустройстве и оборудовании территории традиционных материалов: в покрытиях (дерево, камень, кирпич), малых архитектурных формах, исключая контрастные сочетания и яркую цветовую гамму.

На территории объекта культурного наследия запрещается:

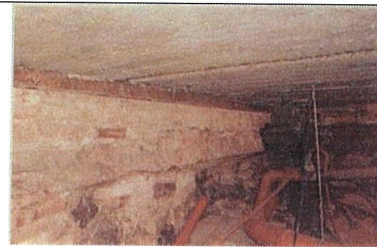
- строительство объектов капитального строительства и увеличение объемно-пространственных характеристик существующих на территории объекта культурного наследия объектов капитального строительства;
- проведение земляных, строительных, мелиоративных и иных работ, за исключением работ по сохранению объекта культурного наследия или его отдельных элементов, сохранению историко-градостроительной или природной среды объекта культурного наследия;
- установка рекламных конструкций, распространение наружной рекламы;
- установка на фасадах, крыше объекта культурного наследия кондиционеров, телеантенн, тарелок спутниковой связи, а также других средств технического обеспечения;
- прокладка наземных и воздушных инженерных коммуникаций, кроме временных, необходимых для проведения работ по сохранению;
- устройство автостоянок; размещение мусора (свалок) на территории; использование пиротехнических средств и фейерверков;
- осуществление любых видов деятельности, ухудшающих экологические условия и гидрологический режим на территории объекта культурного наследия, создающих вибрационные нагрузки динамическим воздействием на грунты в зоне их взаимодействия с объектами культурного наследия.

Приложение 2
к приказу комитета по сохранению
культурного наследия Ленинградской области
от «22» сентября 2021 года
№ 01-03/21-142

Предмет охраны выявленного объекта культурного наследия «Жилой дом с аптекой», расположенного по адресу: Ленинградская область, Выборгский муниципальный район, г. Выборг, ул. Красноармейская, д. 17

№ п/п	Виды предмета охраны	Элементы предмета охраны	Фотофиксация
1	2	3	4
I. Градостроительные характеристики			
1	Объемно-пространственное и планировочное решение территории	1.1. Определенные границы территории объекта культурного наследия 2.2. Расположение здания на территории объекта культурного наследия и по линиям исторической застройки 2.3. Композиционная роль в структуре окружающего природного и культурного ландшафта, в окружающей исторической застройке квартала	
2	Объемно-пространственное решение здания	2.1. Исторические габариты и силуэт – двухэтажное, сложное в плане, здание с дворовым ризалитом 2.2. Крыша сложная в плане и по конфигурации, ее исторические габариты, форма, отметки коньков 2.3. Вентиляционные шахты, их расположение, габариты и конструкции, покрытия	 <p style="text-align: center;">Общий вид здания с севера</p>  <p style="text-align: center;">Общий вид здания с Ю-З</p>
II. Архитектурно-конструктивные характеристики			
3	Конструктивная система здания:	3.1. Ленточные бутовые (гранитные валуны и блоки), их расположение и конструкции	

3.2. Первоначальные и исторические наружные и внутренние капитальные гранитные (подвал) и кирпичные стены, их габариты и расположение

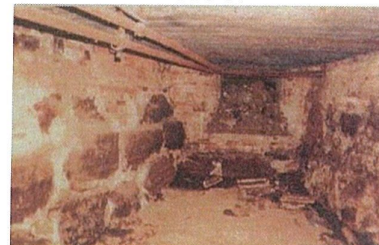


Подвал (помещение в западном углу здания).
Плоское монолитное ж/б перекрытие, кирпичные стены из гранита и кирпича. Фото 2018 г.

3.3. Перекрытия:

3.3.1. Подвал:

- монолитные ж/б перекрытия (подвал), их расположение, конструкции, высотные отметки;



Подвал (северный угол здания).
Плоское монолитное ж/б перекрытие, кирпичные стены из гранита и кирпича.
Фото 2018 г.

- кирпичные сводики по металлическим балкам (подвал), их расположение, конструкции;

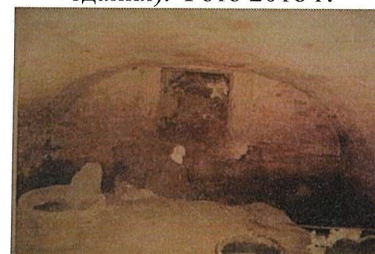
- кирпичные своды (подвал), их расположение, конструкции; тип: коробовый;



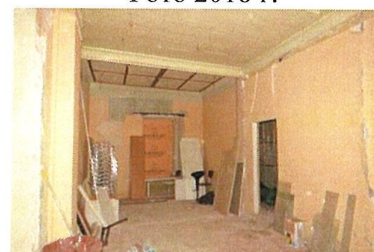
Подвал (восточный угол здания). Фото 2018 г.

3.3.2. 1-ый и 2-ой этажи:

- расположение плоских перекрытий, их высотные отметки;



Подвал (восточная часть здания). Кирпичный свод, стены из гранита и кирпича.
Фото 2018 г.



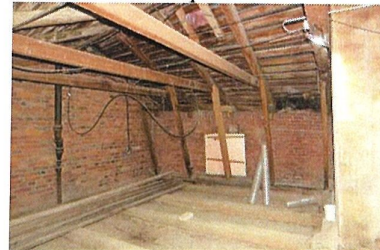
Пом. 2.6. Кирпичные стены

3.4. Опорные столбы, их размеры, сечения, габариты, исторические материалы (бутовая и кирпичная кладки), расположения

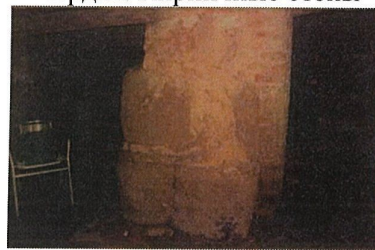
3.5. Исторические внутренние лестницы (ЛК-1, ЛК-2, помещение в западном углу подвала), их конструкции, материал (гранит, бетон), конфигурации и расположения



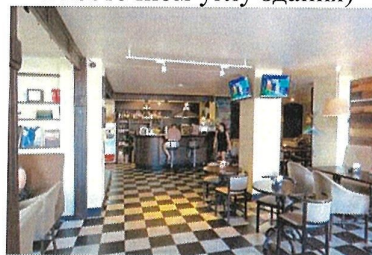
Пом. 2.16. Кирпичные стены



Чердак. Кирпичные стены



Подвал. Опорный столб из гранита и кирпича (помещение в восточном углу здания)



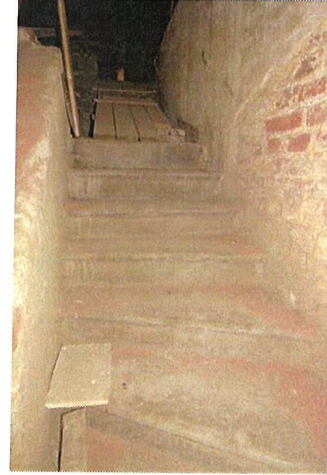
Пом. 1.1. Опорные столбы



Подвал (западный угол здания)
Гранитная лестница.
Фото 2018 г.



ЛК-1, бетонная лестница



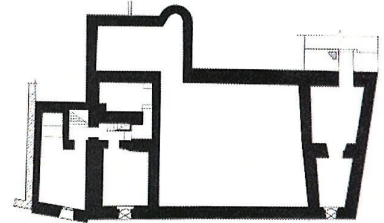
ЛК-2, бетонная лестница

4

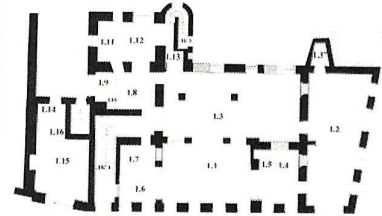
Объемно-планировочное решение здания:

4.1. Историческая объемно-планировочная структура:

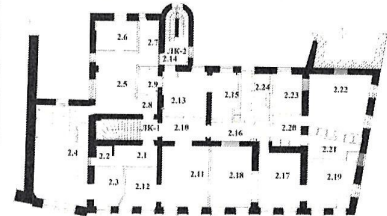
- плановые габариты и конфигурация здания;
- габариты и конфигурация помещений в капитальных стенах;
- первоначальные и исторические входы;
- расположение первоначальных и исторических оконных, дверных и арочных проемов;
- расположение исторических лестничных клеток и лестниц, их размеры, габариты




План подвала



План 1 этажа



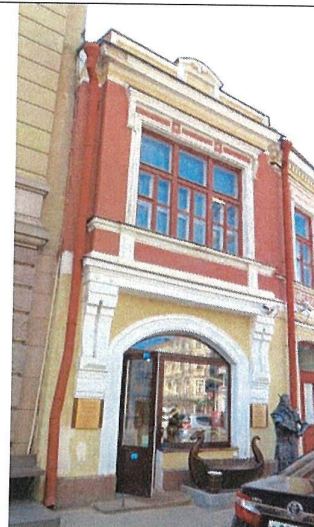
План 2 этажа

5	<p>Архитектурно-художественное решение (композиция) фасадов</p>	<p>5.1. Архитектурно-художественное решение в стиле классицизма</p> <p>5.2. Материал и характер отделки фасадных поверхностей: -гладкая известковая штукатурка;</p> <p>- облицовка гранитными блоками (левая часть и 2 крайние оси С-В лицевого фасада);</p> <p>- бетонный цоколь под штукатурку (остальная часть лицевых фасадов и дворовые фасады);</p> <p>- историческое цветовое решение фасадов (цвет охры и темно-красный цвет (основная поверхность лицевых фасадов); белый цвет (элементы декора);</p> <p>5.3. Цоколь фасадов, его расположение, высотные отметки;</p> <p>5.4. Исторические входные ступени, их расположение, габариты, материал (гранит)</p> <p>5.5. Проемы:</p> <p>5.5.1. <i>Оконные и витринные проёмы:</i> их первоначальное и историческое расположение, габариты и размеры, конфигурации, исторический рисунок расстекловки; исторический материал заполнения (дерево);</p> <p>5.5.2. Дверные проемы, их габариты, расположение, конфигурации, двери – деревянные с историческим рисунком</p> <p>5.5.5. Балкон, его расположение, конфигурации, габариты и размеры</p> <p>5.6. Композиционно-архитектурное решение (стиль – классицизм):</p> <p>5.6.1. <u>Лицевой С-В фасад:</u> ломаной линии, асимметричной двухъярусной композиции, сформированный в 3 строительных этапа, разделен на 2 части: левая – в 1 ось, правая – в 11 осей.</p>	 <p>Лицевой С-В фасад</p>
---	---	--	--

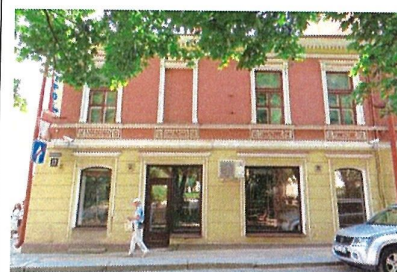
Фасад имеет низкий цоколь, по вертикали разделен межэтажным карнизом и подоконным фризом. Левая часть фасада в уровне 1-го яруса оформлена большим широким витринным лучковым проемом, совмещенным с входным проемом, в уровне 2-го яруса выделена незначительно выступающим эркером с широким прямоугольным оконным проемом. Правая часть фасада в уровне 1-го яруса расчленена по горизонтали 10-тью высокими лучковыми узкими витринными проемами, чередующимися с дверными проемами, и завершается по 11-ой оси широким прямоугольным витринным проемом; в уровне 2-го яруса расчленена на почти равномерно распределенные прямоугольные проемы и выделена балконом с кованым ограждением. Проемы обоих ярусов имеют обрамления и сандрики различных типов. Фасад завершается надоконной тягой и венчающим карнизом. Основная плоскость фасада и элементы декора гладко оштукатурены.

5.6.2. Уличный С-З фасад:
симметричной двухъярусной композиции в 4 оси. Фасад имеет низкий цоколь, по вертикали разделен межэтажным карнизом и подоконным фризом. 1-ый ярус имеет 2 широких прямоугольных витринных проема в центральной части и 2 узких лучковых витринных проема по крайним осям (проем по 1-ой оси устроен на месте дверного проема). 2-ой ярус расчленён равномерно распределенными прямоугольными оконными проёмами (по 2-ой оси проем заложен). Проемы имеют обрамления и сандрики различных типов. Фасад завершается тягой и венчающим карнизом. Основная плоскость фасада и элементы декора гладко оштукатурены.

5.7. Декоративное оформление уличных фасадов:



Левая часть лицевого С-В фасада



Уличный С-З фасада

5.7.1. Обрамление проемов:

5.7.1.1. 1-ый этаж:

- левая часть С-В фасада:

наличник с архивольтом сложного профиля;

- правая часть С-В фасада и С-З фасад:

обрамление по периметру проемов простой профилированной тонкой тягой; в верхних углах обрамления - розетки с четырехлистником; сандрики проемов – прямые профилированные;



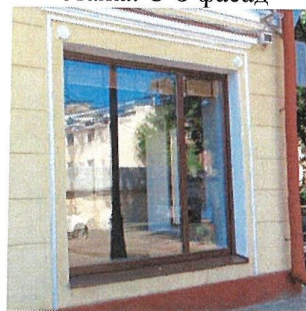
Обрамление проема 1-го этажа в левой части лицевого С-В фасада



Обрамление проема. С-З фасад



Обрамление проема 1-го этажа. С-З фасад



Обрамление проема 1-го этажа. С-В фасад



Обрамление проемов 1-го этажа. С-В фасад



Фрагмент оформления проемов 1-го этажа лицевых фасадов

5.7.1.2. 2-ой этаж:

- левая часть С-В фасада: профилированный наличник, совмещенный с прямым профилированным сандриком на волнотобразных консолях; фриз сандрика оформлен прямоугольными лежащими профилированными филенками, чередующихся с простыми розетками;

- правая часть С-В фасада и С-З фасад: профилированные наличники, совмещенные с прямыми профилированными сандриками, опирающимися на волнотобразные консоли;



Обрамление проема в левой части 2-го этажа лицевого С-В фасада



Обрамление проемов 2-го этажа лицевых С-В и С-З фасадов



Сандрик проема 2-го этажа

5.7.2. Исторические рисунки расстекловки проемов:

5.7.2.1. Оконные проемы:

- *проемы 1-го этажа:* простые рамы без расчленения;

- *проемы 2-го этажа:*

левая часть лицевого С-В фасада:
трехчастная расстекловка с одинарными прямоугольными фрамугами и двойными вертикальными рамами;

правая часть С-В фасада и С-З фасад:

две рамы с двухчастной расстекловкой и одинарной прямоугольной фрамугой (членение по вертикали на 3 одинаковых по высоте части);

5.7.2.2. Заполнения оконных проемов: столярное (деревянные элементы);



Рисунок расстекловки проемов лицевого С-В фасада. Фото (копия). 1930-е гг.

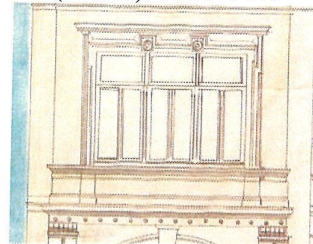


Рисунок расстекловки оконного проёма 2-го этажа в левой части лицевого С-В фасада. Проект 1880 г.

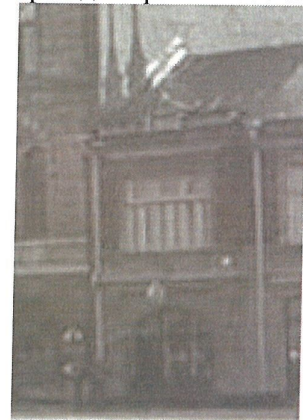


Рисунок расстекловки оконного проёма 2-го этажа в левой части С-В фасада. Фото (копия). 1920-е – 1930 гг.



Расстекловка оконного проёма 2-го этажа в левой части лицевого С-В фасада. Фото (копия) 1930-е гг.

5.7.3. Двери:

5.7.3.1. Двери (уличные самостоятельные входы) – деревянные, однопольные, расчленены по вертикали на 2 различные по высоте филенки (верхняя остекленная) с резным рельефным орнаментом в виде ов, фрамуга – одинарная остекленная с лучковой перемычкой и профилированным наличником (рисунок расстекловки – ромбовидный).

5.7.3.2. Входные ступени, расположение, габариты, исторический материал - гранит



Расстекловка оконного проёма 2-го этажа в левой части лицевого С-В фасада. Фото (копия) 1964 г.

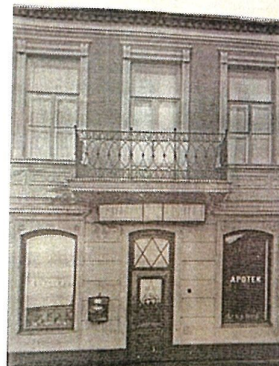


Рисунок расстекловки оконных проемов и двери С-В фасада. Балкон. Фото (копия). 1930-е гг.

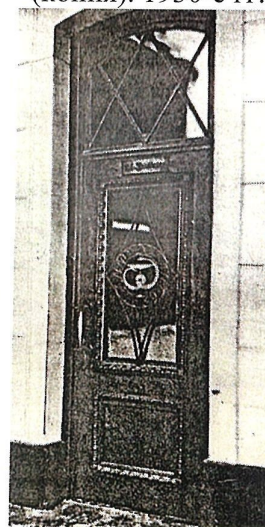
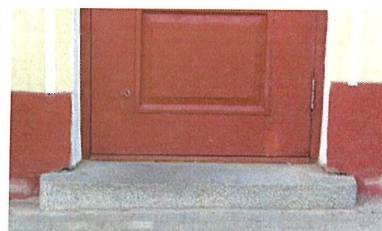


Рисунок расстекловки двери с фрамугой. Фото (копия). 1920-е гг.



Входная ступень

5.7.4. Балкон:

- Лицевой С-В фасад:

балкон выполнен из бетонной плиты, прямоугольной в плане с профилированными краями.

Решетка балкона – кованая.

Рисунок – трехчастный: верхний и нижний ряды выполнены из лент меандра, в средней части - овалы из металлических прутьев, соединенные друг с другом цветочными розетками.



Балкон. Лицевой С-В фасад.



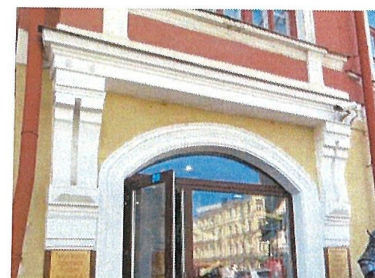
Балкон. Лицевой С-В фасад.
Фото (копия). 1930-е гг.

5.7.5. Другие декоративные штукатурные и лепные элементы:

5.7.5.1. Межэтажный карниз

(левая часть лицевого С-В фасада): Карниз сложного профиля на слабо выступающих кронштейнах с воллютообразными элементами.

Нижняя полочка карниза украшена по краям двумя простыми розетками.



Межэтажный карниз (левая часть уличного С-В фасада)

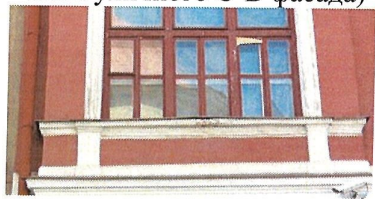
5.7.5.2. Фризы:

- левая часть лицевого С-В фасада:

упрощенный, состоит из подоконной профилированной и надкарнизной тяг, соединенных вертикальными плоскими лопатками, имитирующими пилястры;

- правая часть С-В фасада и С-З фасад:

упрощенный, состоит из профилированных единой подоконной тяги и межэтажного карниза, украшен под оконными проемами профилированными филенками с классицистическими элементами;



Подоконная тяга (левая часть уличного С-В фасада)



Межэтажный фриз (уличные фасады)

5.7.5.3. Венчающий карниз с тягой

(уличные фасады): карниз сложного профиля с дентикулами и профилированной надоконной тягой;



Венчающий карниз с тягой (уличные фасады)

5.7.5.4. *Аттик* (левая часть лицевого С-В фасада): малый аттик, выделенный прямоугольными профилированными филенками и малым треугольным фронтоном (навершие фронтона утрачено – *восстановление при реставрации фасадов*), украшенным волутообразными элементами с пальметтой



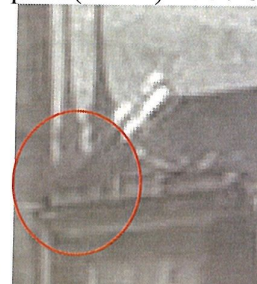
Аттик (левая часть лицевого С-В фасада)



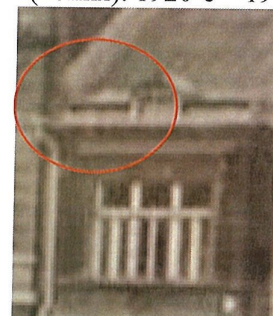
Сохранившийся фрагмент фронтона аттика (*навершие утрачено*)



Треугольный фронтон аттика (лицевой С-В фасад). Фрагмент фото (копия). 1930-е гг.



Треугольный фронтон аттика (лицевой С-В фасад). Фрагмент фото (копия). 1920-е – 1930 гг.



Треугольный фронтон аттика (лицевой С-В фасад). Фрагмент фото (копия). 1937 г.

6 Декоративно-художественная отделка интерьеров (нумерация помещений дана в соответствии с номерами помещений на планах из Охранного обязательства от 2003 г.)

6.1. Отделка интерьеров:

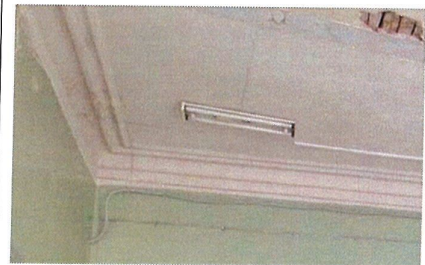
6.1.1. Стены:

6.1.1.1. Исторический материал отделки стен верхних этажей (гладкая известковая штукатурка), цветовое решение стен в светлых тонах

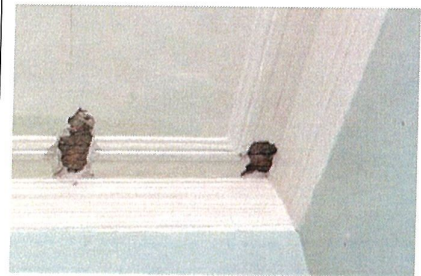
6.1.2. Потолки:

6.1.2.1. Материал отделки - гладкая штукатурка, цветовое решение (белый цвет);

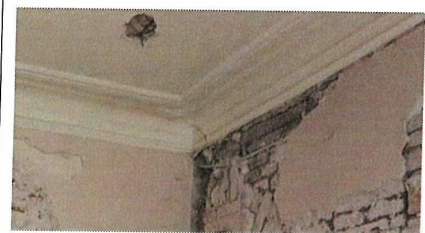
6.1.2.2. Сохранившиеся лепные профилированные карнизы с паддугами (пом. 2.10; 2.13; 2.16; 2.17);



Лепной карниз (пом. 2.11)



Лепной карниз (пом. 2.17)



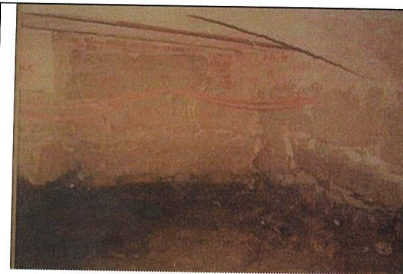
Лепной карниз (пом. 2.18)



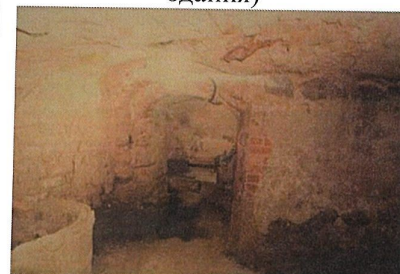
Лепной карниз (пом. 2.19)

6.2. Сохранившиеся арки и арки проемов:

- их расположение (часть помещений в здании), конфигурации, размеры, габариты, материал (кирпич); типы арок;



Кирпичная арка (подвал, помещение в восточном углу здания)



Арочный проем (помещение подвала в восточной части здания)

6.4. Исторические лестницы: их расположение, конфигурации, материалы ступеней:

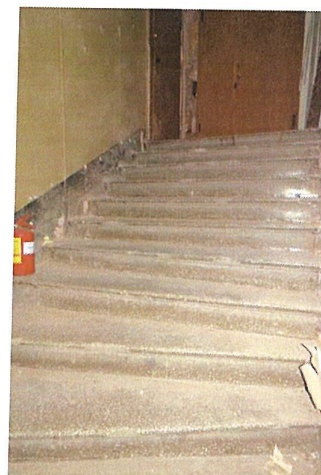
- сохранившиеся гранитные лестницы (подвал);

- ЛК-1:
бетонная лестница с забежными ступенями с валиками и площадками:

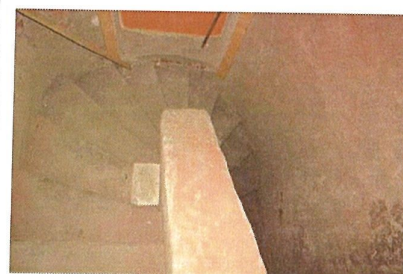
покрытие ступеней – бетонное, мозаичное серого цвета;

мраморная крошка белого цвета мелкой фракции;

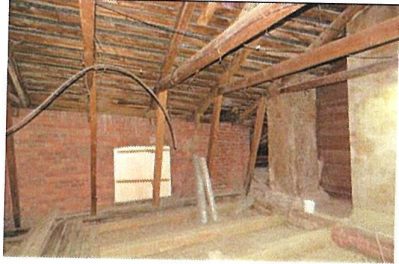
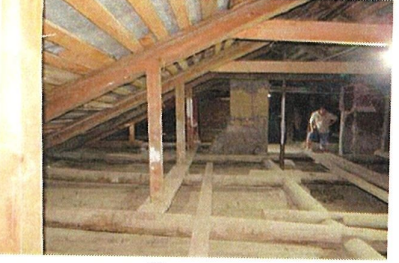

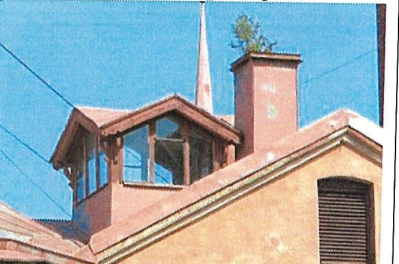
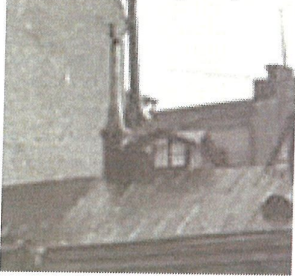
- ЛК-2:
бетонная лестница с забежными ступенями с валиком



Лестница ЛК-1



Лестница ЛК-2

7	Крыша	<p>7.1. Историческая конфигурация крыши</p> <p>7.2. Деревянная стропильная система (основная конструктивная схема, расположение элементов стропильной системы, материал (дерево))</p> <p>7.3. Исторические вентиляционные шахты (их расположение, габариты, конструкции, материал (кирпич))</p> <p>7.4. Исторические отметки коньков</p> <p>7.5. Покрытие кровли (материал – кровельное железо)</p> <p>7.6. Световой фонарь, его конструкция и конфигурация</p>	 <p>Чердак</p>  <p>Чердак</p>  <p>Световой фонарь</p>  <p>Световой фонарь</p>  <p>Световой фонарь. Фрагмент фото (копия) 1920-е – 1930 гг.</p>
---	-------	---	---

Предмет охраны может быть уточнен при проведении дополнительных научных исследований.