



АДМИНИСТРАЦИЯ ЛЕНИНГРАДСКОЙ ОБЛАСТИ
КОМИТЕТ ПО СОХРАНЕНИЮ КУЛЬТУРНОГО НАСЛЕДИЯ
ЛЕНИНГРАДСКОЙ ОБЛАСТИ

ПРИКАЗ

«13» декабря 2021 г.

№ 01-03/21-184
Санкт-Петербург

**Об установлении предмета охраны объекта культурного наследия
федерального значения «Церковь Георгия», XII в., по адресу: Ленинградская
область, Волховский район, с. Старая Ладога, пр. Волховский, 39**

В соответствии со ст. 9.1, 20, 33 Федерального закона от 25 июня 2002 года № 73-ФЗ «Об объектах культурного наследия (памятниках истории и культуры) народов Российской Федерации», п. 2.2.1, Положением о комитете по сохранению культурного наследия Ленинградской области, утвержденным постановлением Правительства Ленинградской области от 24 декабря 2020 года № 850, Положением о едином государственном реестре объектов культурного наследия (памятников истории и культуры) народов Российской Федерации, утвержденным приказом Минкультуры России от 3 октября 2011 года № 954, приказываю:

1. Установить предмет охраны объекта культурного наследия федерального значения «Церковь Георгия», XII в., по адресу: Ленинградская область, Волховский район, с. Старая Ладога, пр. Волховский, 39, XII в., принятого под государственную охрану постановлением Совета Министров РСФСР № 1327 от 30.08.1960, согласно приложению 1 к настоящему приказу.

2. Комитету по сохранению культурного наследия Ленинградской области обеспечить:

- внесение соответствующих сведений в Единый государственный реестр объектов культурного наследия (памятников истории и культуры) народов Российской Федерации;

- обеспечить размещение настоящего приказа на сайте комитета по сохранению культурного наследия Ленинградской области в информационно-телекоммуникационной сети «Интернет».

3. Настоящий приказ вступает в силу со дня его официального опубликования.

4. Контроль за исполнением настоящего приказа оставляю за собой.

Заместитель Председателя
Правительства Ленинградской области –
председатель комитета по сохранению
культурного наследия

В.О. Цой

Предмет охраны
объекта культурного наследия федерального значения
«Церковь Георгия», XII в., по адресу Ленинградская область, Волховский район, с. Старая Ладога, пр. Волховский, 39

1	Видовая принадлежность предмета охраны	Предмет охраны	Фотофиксация
1.	Объемно-пространственное и планировочное решение территории	<p>Визуальные и композиционные связи храма последней трети XII в. с ландшафтами берегов реки Волхов, с фортификационными сооружениями, входящими в состав объекта культурного наследия федерального значения «Крепость «Старая Ладога», основана в XII в., перестроена в XV – XVI вв.», в том числе: с Воротной башней, Климентовской башней, Раскатной башней, Стрелочной башней, сооружениями восточного полигона крепости, южной стеной XII и деревянной церковью Димитрия Солунского 1731 г.;</p>	  

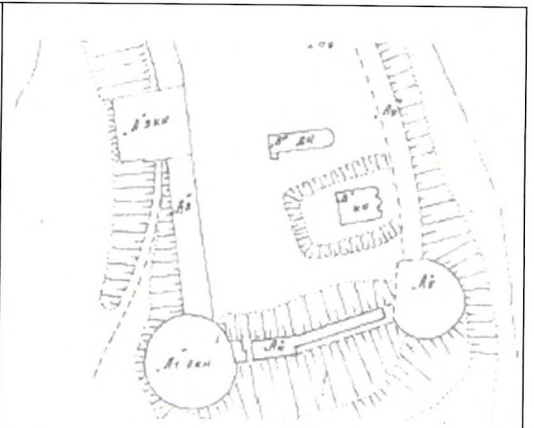
2






Объемно-пространственное решение:

исторические габариты и конфигурация прямоугольного в плане, четырехстолпного, кубического, одноглавого, трехапсидного храма, с тремя равновеликими апсидами и хорами в интерьере;

шлемовидная глава храма на высоком барабане;

крыши — позакомарное покрытие, с деревянными водотечниками в пазухах между закомарами - габариты, конфигурация, высотные отметки, местоположение и габариты водотечников;



		<p>материал окрытия кровли – медь.</p>	 
2	<p>Конструктивная система:</p>	<p>Фундаменты валунные, на известково-песчаном растворе с верхним слоем из плинфы;</p> <p>исторические наружные и внутренние капитальные стены – кладка из тонких известняковых плит и рядов плинфы, в том числе кладка со скрытым рядом; на известково-цемяночном растворе - материал, местоположение; посводное покрытие с двухступчатыми арками закомар, равняющимися в сумме толщине свода.</p>	  

Четыре столпа, поддерживающие конструкцию купола на парусах, образующие четыре полуциркульных арки между столпами; купол на высоком барабане;

внутристенные дубовые связи* – местоположение, материал, габариты;

*сохранились фрагментарно
воздушные связи – местоположение, габариты, материал (прокатная сталь с декорировкой деревом (сосна));

сводчатые конструкции интерьера храма, в том числе:

цилиндрические своды вимы, своды у северной и южной стены; своды за северо-западным и юго-западным столпами, по сторонам от хоров;



центральная алтарная апсида (пом.3), завершенная полукуполом-конхой, с жертвенником и диаконником по сторонам, расположенными в двух апсидах меньшего размера; две ниши в стенах алтарной апсиды;

небольшие арочные проемы в месте примыкания алтарных столпов к зонам между апсидами, ведущие из главного алтаря в жертвенник и диаконник;



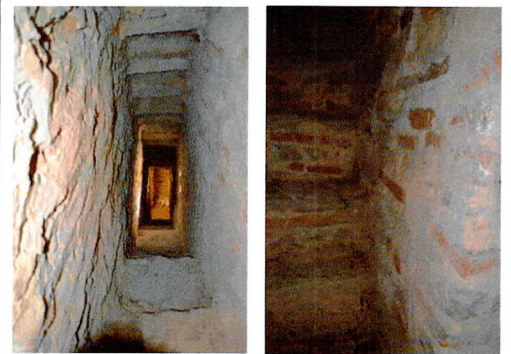
две боковые апсиды:
 жертвенник (пом. 2), севернее
 центральной апсиды,
 диаконник (пом. 4), южнее
 центральной апсиды,
 завершенные конхами,
 представляющими собой
 полукупол неправильной
 формы;
 две ниши в стенах объема
 диаконника;



Хоры (пом.7, 8, 9) в интерьере
 западной части храма,
 состоящие из двух угловых
 камер, соединенных деревянной
 галереей; деревянная галерея-
 переход: габариты,
 местоположение, конструкция;



внутристенная лестница
 (пом.6), ведущая на хоры, в
 толще западной стены, со
 ступенями, сложенными
 кладкой со скрытым рядом,
 верхняя часть ступеней из
 известняковых плит – габариты,
 местоположение.



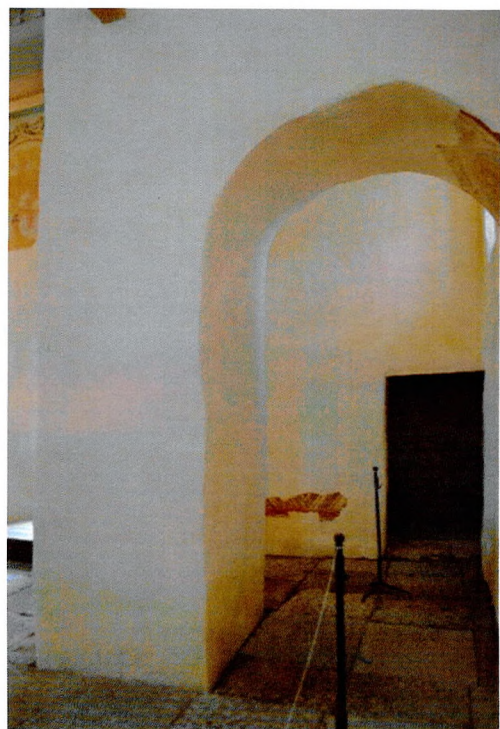
Северная (пом.7) и южная
 (пом.9) камеры хоров,
 симметрично расположенные,
 прямоугольные в плане,
 с входными проемами,
 ведущими на галерею хоров



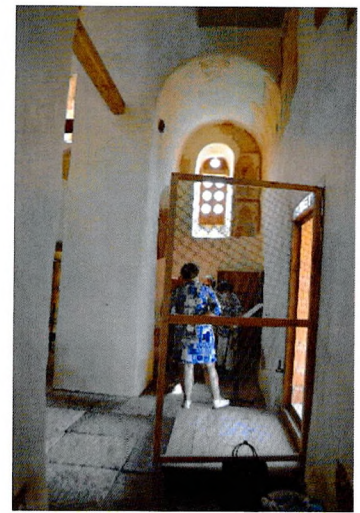
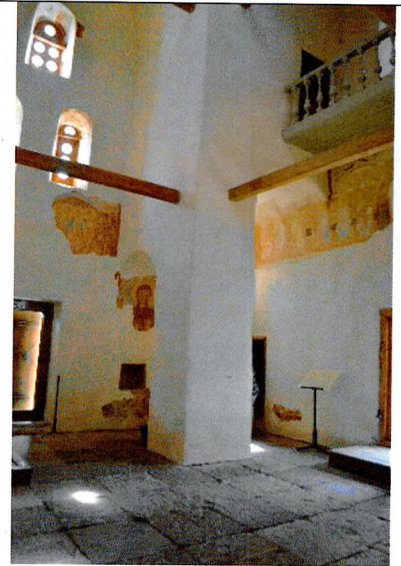
(пом. 8),
с неглубокими нишами в
стенах, перекрытые
цилиндрическими сводами;



четыре арочных проема с
полуциркульным завершением,
между столпами и стенами
(северной и южной);








два арочных проема более крупного размера, образованных северо-западным и юго-западным столпами и западной стеной;



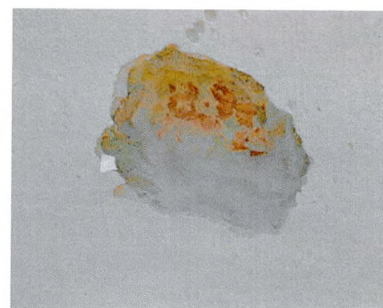
камера в толще западной стены (пом.5), в ее северной части, с одним входным проемом, симметрично расположенная внутристенной лестнице на хоры, перекрытая цилиндрическим сводом;



		<p>ниши в северной и южной стенах храма, а также в объемах центральной апсиды и диаконника.</p> <p>Ритуальный стол XII в. с нишей в жертвеннике, с остатками росписей нижнего яруса.</p> <p>Ритуальный стол XII в. в диаконнике.</p>	   
3	Объемно-планировочное решение:	<p>историческое объемно-планировочное решение в габаритах исторических капитальных стен, в том числе две камеры на хорах (пом. 7; пом.9), камера в толще западной стены (пом.5); лестничный объем с толще западной стены в ее южной части; камеры-ниши в северной и южной стенах, 2 камеры – ниши в алтарной апсиде.</p>	

4 Архитектурно-художественное решение фасадов:

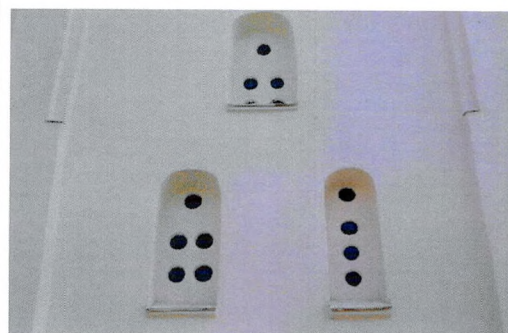
Архитектурно-художественное решение в стилистике новгородской храмовой архитектуры последней трети XII в.



Тип, метод выполнения и материал отделки фасадной поверхности: 3х слойное штукатурное покрытие стен на известковой основе (обрызг, грунт, накрывка);

оконные заполнения: деревянные оконницы, оштукатуренные со стороны фасадов – материал, местоположение, габариты;

два деревянных дверных заполнения с кованой дверной фурнитурой – материал (дуб; черный металл), местоположение, габариты.



Венчающий карнизный выступ по периметру всего объема храма, декорированный каменным орнаментом «зубцы»;

Западный фасад:

входной портал – простой прямоугольной формы без четвертей с дубовой перемычкой и двухступенчатой полуциркульной нишей над ним (разгрузочная арка и место для экстерьерных фресок) – местоположение, габариты, конфигурация;

прясла стены, завершенные тремя закомарами (центральная большего размера) с двухступчатым профилем тимпанов;

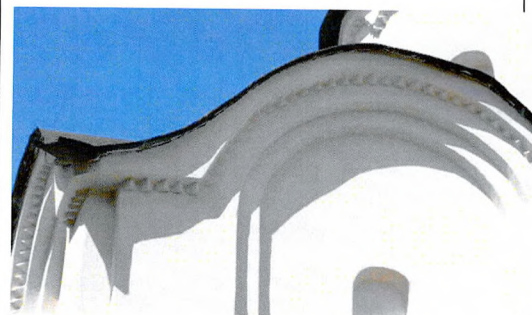
лопатки между закомарами, угловые лопатки – 4 шт.- местоположение, габариты;

три узких оконных проема с полуциркульным завершением в пряслах стен, расположенных на одном уровне; центральный проем с подоконным выступом простого профиля – местоположение, конфигурация, габариты;

Северный фасад:

прясла стены различной ширины, завершенные тремя несимметричными закомарами разного размера (центральная большего размера) с двухступчатым профилем тимпанов;

лопатки различной ширины между закомарами, в угловой



зоне (самая широкая -северо-западный угол) и в зоне примыкания к апсиде – 4 шт.-местоположение, габариты;

пять узких оконных проемов с полуциркульным завершением, с подоконными выступами простого профиля (верхний оконный проем северо-западного прясла без подоконного выступа): три, расположенных треугольником, в центральном прясле, два, расположенных друг над другом, в прясле, примыкающем к северо-западному углу - местоположение, конфигурация, габариты.

Восточный фасад:

три равновысотных алтарных апсиды (центральная шире боковых) завершенных карнизным поясом с каменным орнаментом «зубцы»;

три закомары, венчающие апсиды, с двухступчатым профилем тимпанов и каменным орнаментом «зубцы» на венчающем карнизном выступе;

– пять узких оконных проемов с полуциркульным завершением и подоконными выступами простого профиля: по два, расположенных друг над другом, на центральной апсиде и на северо-восточной апсиде; один – на юго-восточной апсиде - местоположение, конфигурация, габариты.





Южный фасад:

входной портал – простой прямоугольной формы без четвертей с дубовой перемычкой и двухступенчатой полуциркульной нишей над ним (разгрузочная арка и место для экстерьерных фресок) – местоположение, габариты, конфигурация;

прясла стены различной ширины, завершенные тремя несимметричными закомарами разного размера (центральная большего размера) с двухступенчатым профилем тимпанов;

лопатки различной ширины между закомарами, в угловой зоне (самая широкая – юго-западный угол) и в зоне примыкания к апсиде – 4 шт.- местоположение, габариты;

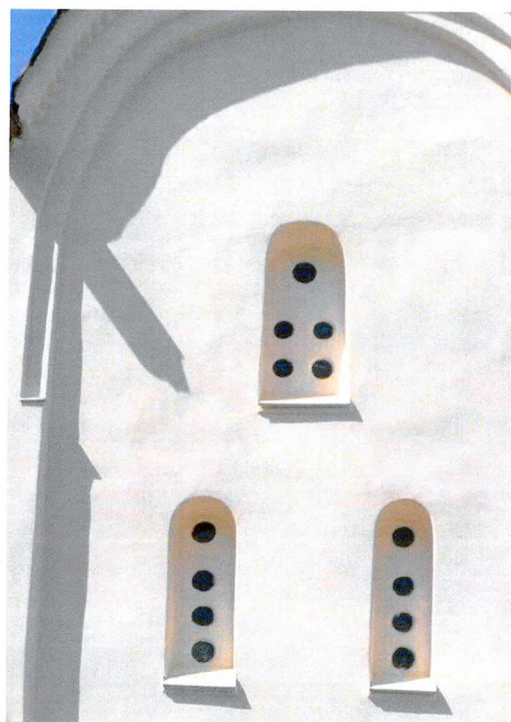


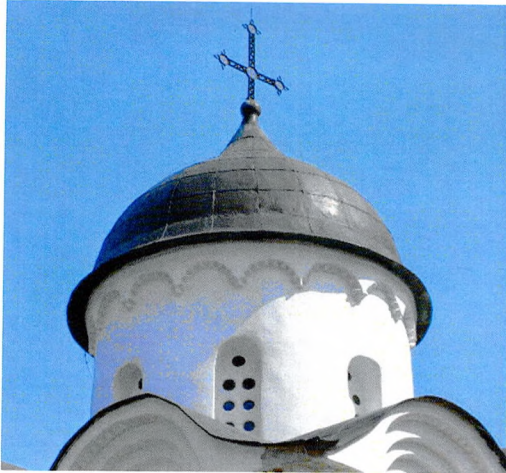
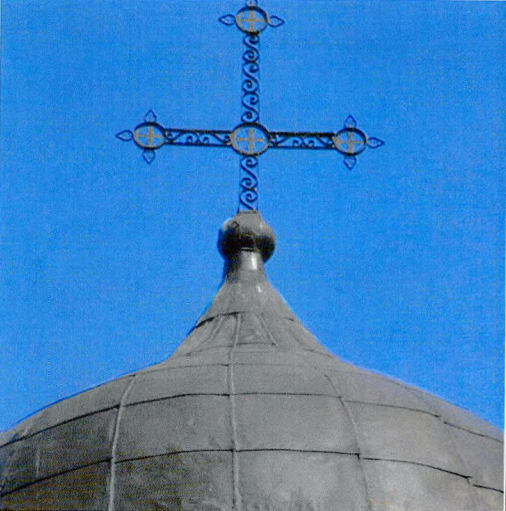


шесть узких оконных проемов с полуциркульным завершением, с подоконными выступами простого профиля (верхний оконный проем юго-западного прясла без подоконного выступа):

три, расположенных треугольником над дверным проемом, в центральном прясле;

два, расположенных друг над другом, в прясле, примыкающем к юго-западному углу;

одно в прясле, примыкающем к юго-восточному углу - местоположение, конфигурация, габариты.



		<p>Венчающая шлемовидная глава храма на высоком барабане;</p> <p>восемь, симметрично расположенных, оконных проемов барабана, с полуциркульным завершением – местоположение, габариты;</p> <p>аркатурный пояс в завершении барабана, декорированный каменным орнаментом «зубцы» - по всему периметру барабана купола;</p> <p>венчающий главу крест (ажурный, на яблоке – медь, ковка) – рисунок, местоположение, габариты.* <i>*выполнен в 1950-х гг. по образцу креста церкви Спаса на Нередице в Новгороде</i></p>	 
5	<p>Архитектурно-художественная отделка интерьеров:</p>	<p>Фрагмент исторического покрытия пола из хорошо затертого слоя известково-цемяночного раствора.</p> <p>Растворный пол в северной камере на хорах – тип, метод, выполнения и материал;</p>	 

Настенные росписи* по влажной штукатурке в технике фрески, последней трети XII в., включающие:

*частично сбиты при ремонте 1683-1684 гг.

Фрески барабана и купола:

Композиция «Вознесение Господне» - Христос, восседающий на радуге в центре, окруженный фигурами восьми стоящих в круг ангелов, разбитых на пары, обращенные лицом друг к другу (ангелы, размещающиеся в ногах и над головой Христа расположены фронтально; ангелы, размещающиеся по левую и правую руку от Христа расположены в шаге («в танцующих позах»));

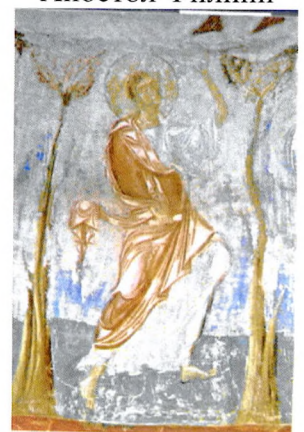
Живописный пояс с Богородицей, архангелами и апостолами в райском саду в зоне примыкания купольной конструкции к барабану по периметру барабана, включающий:
над восточным окном Богородица, расположенная фронтально в рост в позе Оранта, по сторонам от нее две фигуры архангелов;



далее по правую и левую руку
расположены апостолы в
динамичных позах со
стилизованными райскими
деревьями по сторонам;
в руках у евангелистов
евангелия (в типологии кодекс):
Петр и Павел, Иоанн и Лука,
Симон и Иаков;
с другой стороны композиции
за Павлом расположены –
Матфей и Марк; Андрей и
Варфоломей; Филипп и Фома.



Апостол Филипп



Апостол Фома



Апостол Иоанн



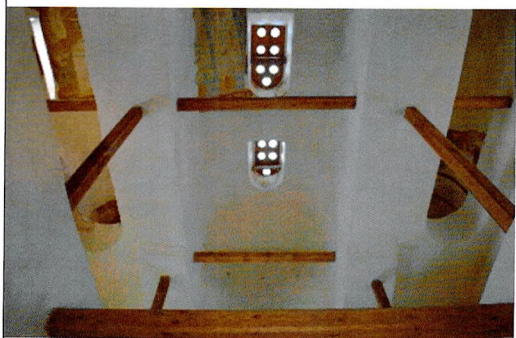
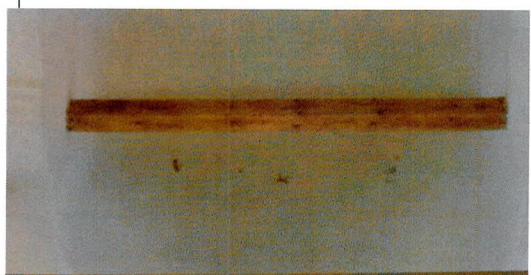
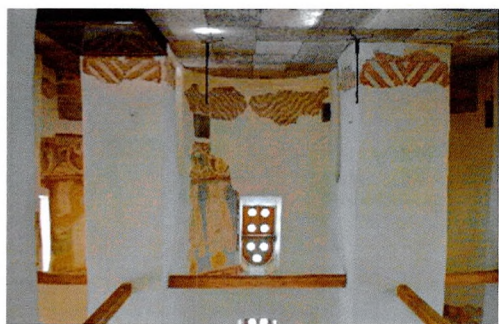
Апостол Лука

Восемь ветхозаветных пророков в простенках окон барабана, со свитками в руках: по сторонам от восточного окна барабана (над алтарем) расположены фронтальные фигуры царей-пророков Давида и Соломона;



шесть пророков-старцев, изображенных в трехчетвертном развороте – Исайя, Иеремия, Михей, Гedeон, Наум, Иезекииль; декоративные арочные обрамления фигур пророков с растительным орнаментом - живописные имитации архитектурных декораций интерьера, с растительными волутообразными завитками в угловых резервах; живописные орнаментальные композиции (растительные завитки, плетенки) в откосах окон барабана.





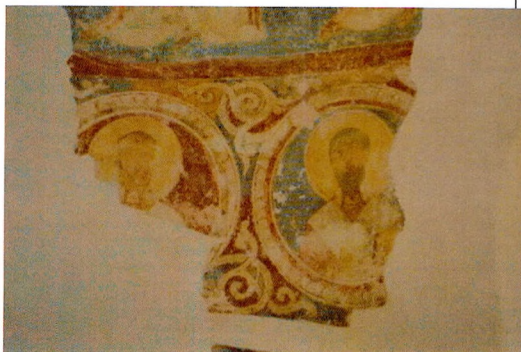
три нижних ризистра росписи апсиды: полаosa мраморировки, декоративного орнамента в нижней части стен, имитирующего стилизованные мраморные панели; аналогичные фрагменты в росписи мраморировки в нижней части столпов;

Фрагменты росписи трех алтарных апсид, имеющие единую поврyснyю разбивку, поделенные на четыре изображения ризистра, в том числе: центральная алтарная апсида: в конхе небольшие фрагменты с остатками изображения Богоматери и двух поклоняющихся ей архангелов;

фриз медальонов с полуфигурами святых, окруженный растительным орнаментом – два медальона – неизвестный епископ и св. Иоанн Милостивый;

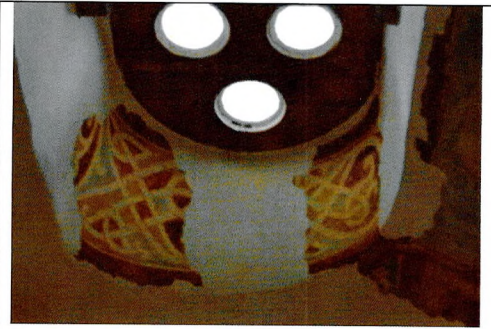
фрагменты центрального яруса апсиды «Служба Святых отцов» - две фигуры- Св. Василий Великий и Св. Климент папа Римский, облаченные в святительские полиставрионы с крестами, в руках развернутые свитки;

над головами святителей фрагмент нижней части росписи «Причащение апостолов».



Фрагменты орнаментальной росписи на откосах окон в алтарной части (центральная апсида), в стилистике византийской орнаментики – плетенка, растительный орнамент;

отдельные фрагменты орнаментальной росписи в алтарной части, в том числе в зонах стенных ниш.





Композиция
 «Жертвоприношение Иоакима и Анны» - сохранившаяся часть «протоэвангельского цикла», посвященного детству Богоматери, с Иоакимом и Анной с жертвенными агнцами в руках, стоящими перед первосвященником; фрагменты мраморной облицовки нижнего яруса в жертвеннике и диаконнике, на юго-восточном и северо-восточном столбах.

Росписи жертвенника – фигура архангела Михаила в конхе, фронтальная, с широко раскинутыми крыльями (сохранились фрагментарно), с жезлом в руке; фрагменты живописных рам в виде полус охры; фрагмент орнаментальной росписи в откосе окна, расположенного под фигурой архангела;

Фрески двух боковых апсид (жертвенника и диаконника), сюжетно разделенные на две зоны: конхи с колоссальными полуфигурами архангелов; ниже – два повествовательных цикла, включающие:

Росписи диаконника:

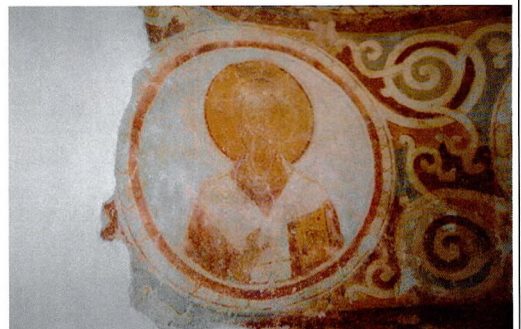
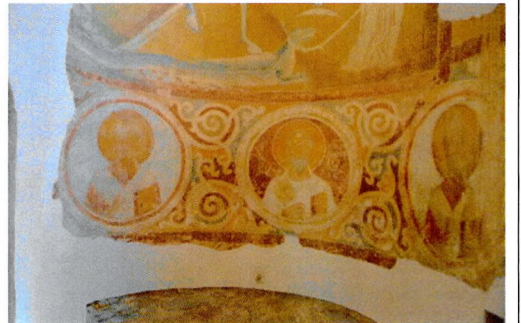
фигура архангела Гавриила в конхе, фронтальная, с широко раскинутыми крыльями (сохранились фрагментарно), с жезлом и сферой в руке;



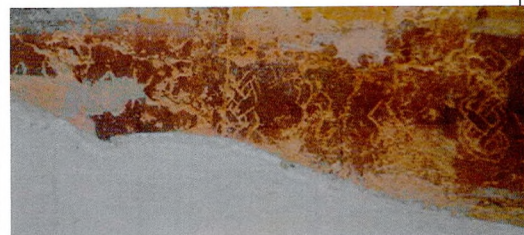
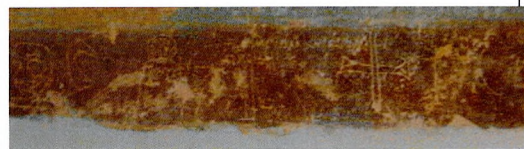
Композиция «Чудо Св. Георгия о змие», со святым воином на коне со стягом в руке, в ногах коня змий, которого ведет на привязи царевна; в верхнем углу композиции – стена города, с которой за происходящим наблюдают царь, царица и свита;



фрагмент фриза медальонов с полуфигурами трех святителей в орнаментальном обрамлении (в центре Св. епископ Анфим Никомидийский, по сторонам неизвестные святители), расположенный под композицией «Чудо Св. Георгия о змие», составляющий единую композицию с фрагментом аналогичного фриза в алтарной апсиде;



граффити, расположенные в диаконнике, на нижнем разделительном поясе под регистром медальонов со святыми, включающие: изображения святых (Николай Чудотворец, неизвестная святая), зооморфные (лошади, птицы) и антропоморфные фигуры (шагающий человек, фигура в головном уборе), кресты, плетенки, надписи;

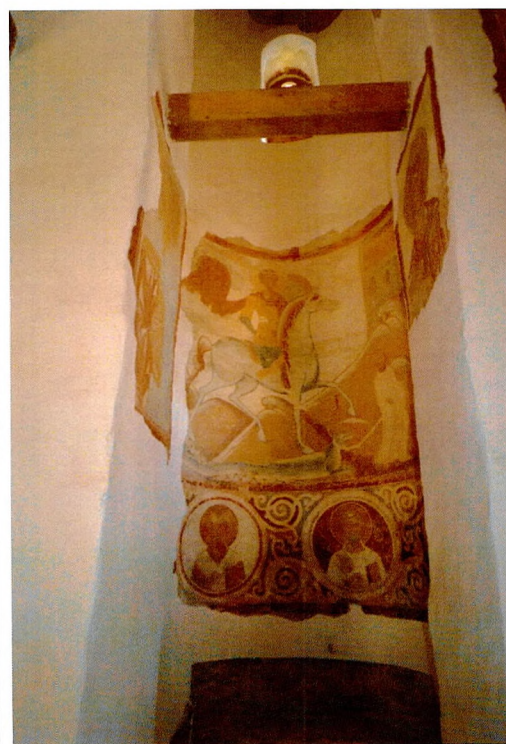


фигуры святых и святых
воинов-мучеников:

Св.Савва Стратилат и Св.
Евстафий Плакида на откосах
арки диаконника, в верхнем
регистре (на уровне
композиции «Чудо Св. Георгия
о змие») - Св. Савва изображен
погрудно, в руках у Св.
Евстафия кодекс (евангелие);

Фрагменты орнаментальной
росписи в архивольте окна,
расположенного южнее
композиции «Чудо Георгия о
змие»;

Фрагмент росписи архивольта
окна, расположенного в
диаконнике под изображением
архангела, с фрагментом
охристого обрамления;



Св. Евстафий Плакида с кодексом в руках (евангелие) на откосе арки диаконника;



Св. Христофор на южном склоне арки диаконника, выше изображения Св. Саввы; изображен фронтально с мечом в руках;



фрагменты мраморировки нижнего яруса геометрического характера с простыми зеркалами, в зоне усеченного угла одного из алтарных столбов.



Росписи южной стены:

Св. мученик Агафон и пророк Даниил, расположенные западнее входного арочного проема диаконника – пророк Даниил, изображенный в рост, с раскрытым свитком в руке, в обрамлении декоративной арки на двух колонках, с растительным орнаментом в



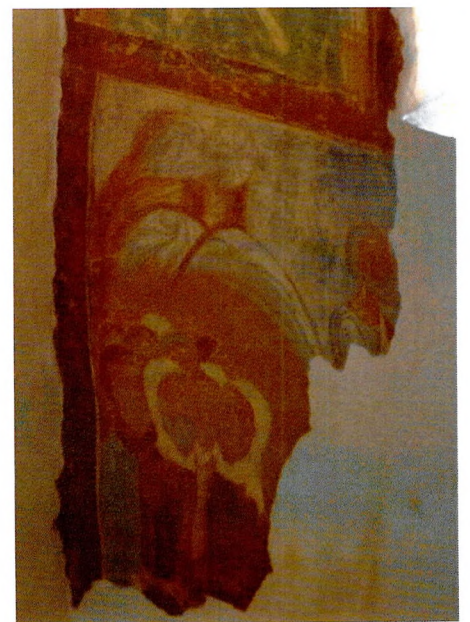
угловых резервах; Св. Агафон – погрудное изображение в медальоне.



Два фрагмента композиции «Крещение»:

фрагмент под пророком Даниилом –

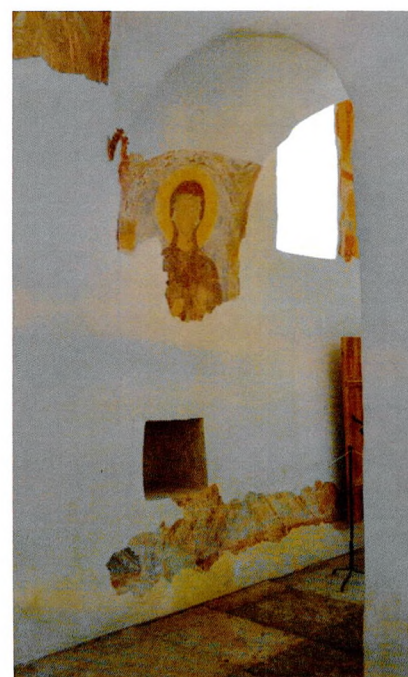
Группа фарисеев, выше на светлом фоне фрагмент фигуры одного из прозелитов в светлых одеждах, принимающего крещение с воздетым к небесам ликом;



Западный фрагмент
композиции «Крещение»:
Фигуры четырех ангелов, с
молитвенно воздетыми руками,
шагающих к центру
композиции; в верхнем
сегменте группа фарисеев;

Орнаментальные росписи
откосов трех оконных проемов
южной стены – фрагменты
орнамента плетенка и
растительных волнообразных
завитков; мелкие фрагменты
росписей верхнего яруса над
оконными проемами;

погрудное изображение
Св. Марии Магdalины в
арочном проеме у юго-
западного столба – в красных
одеждах, в одной руке крест,
вторая раскрыта ладонью к
молящимся, в обрамлении
фрагмента декоративной арки
на двух колонках, с
архивольтом, декорированным
крещатым орнаментом, с
фрагментом растительного
орнамента в угловых резервах;
фрагменты мраморировки
нижнего яруса
орнаментального характера;



Изображения праведных жен из композиции «Страшный суд» в простенке окна над дверным проемом, ведущим к лестнице на хоры, с молитвенно воздетыми руками, на переднем плане св. Мария Египетская; фрагмент росписи крещато-ступенчатого орнамента над архивольтом окна, в восточном простенке окна;

Фрагмент изображения Св. Иакова Перского под сценой с праведными женами, в голубом плаще, с кодексом (евангелием) в руке, в обрамлении декоративной арки на двух колонках, с растительным орнаментом в угловых резервах;



Росписи западной стены:

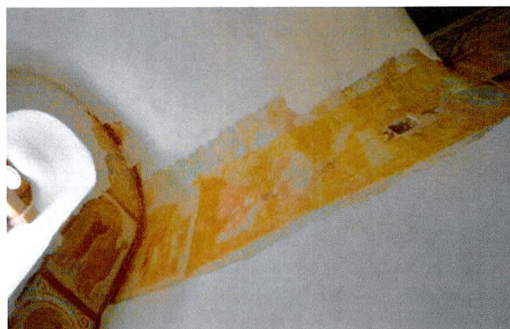
Фрагменты композиции «Страшный суд», в южной части свода и в центральной части западной стены, в том числе:

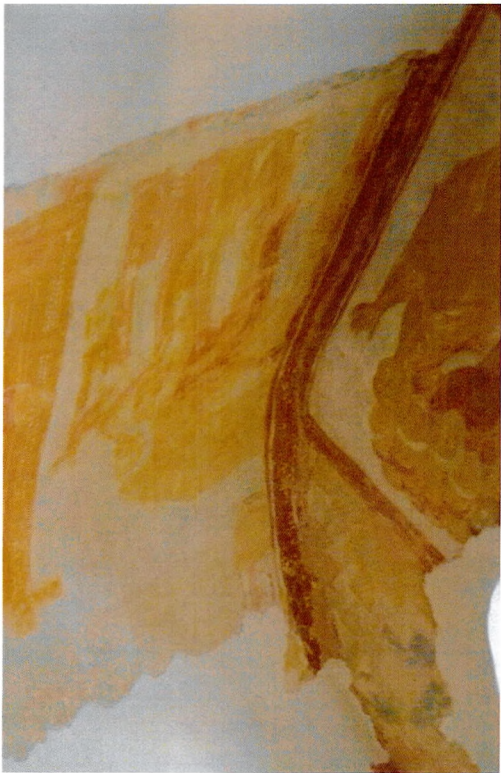
фрагменты трехлопастной орнаментальной арки, обрамляющей фреску;

в поле трехлопастной арки в центральных фрагментах на переднем плане живописные композиции со стоящими Богородицею (южный фрагмент) и Иоанном Предтечей (северный фрагмент, сохранилась фрагментарно), сидящими фигурами апостолов - Петра и Павла в северном фрагменте, Матфея и Иоанна в южном фрагменте;

над фигурами сидящих апостолов изображения девяти архангелов, стоящих за апостольскими престолами (два изображения сохранились фрагментарно);

под сводом в южной части четыре сидящих апостола;





фрагменты мраморной в
нижнем ярусе западной стены,
на северо-западном и юго-
западном столбах, на северной
стене;

над фигурами апостолов
фрагменты изображения
праведников;

по нижней кромке южной части
росписи, ниже фигур апостолов
- фрагменты изображения
райского сада в виде зеленых
завитков растительных побегов;

в южной части стены
композиция с праведными
отцами (монахами),
восходящим к апостольским
престолам, с молитвенно
воздетыми руками;

фрагмент мраморировки
нижнего яруса стены у
входного проема, ведущего на
лестницу;



мелкие фрагменты росписей на
своде над хорами;

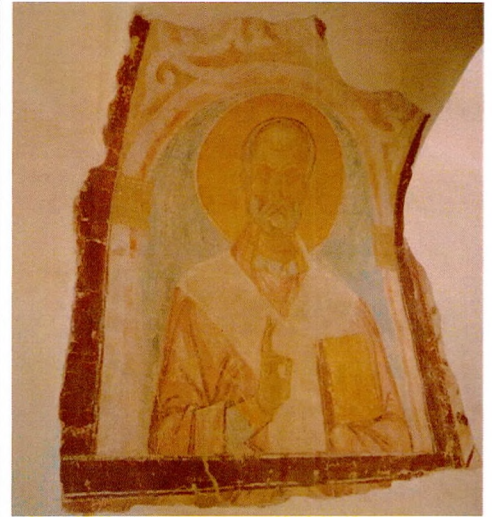


фрагмент орнаментальной росписи над оконным проемом на хорах;



Две фрески (полуфигуры) на откосах малых арок, соединяющих пространство под хорами с основным объемом храма:

Св. Мария Магдалина на южной арке;



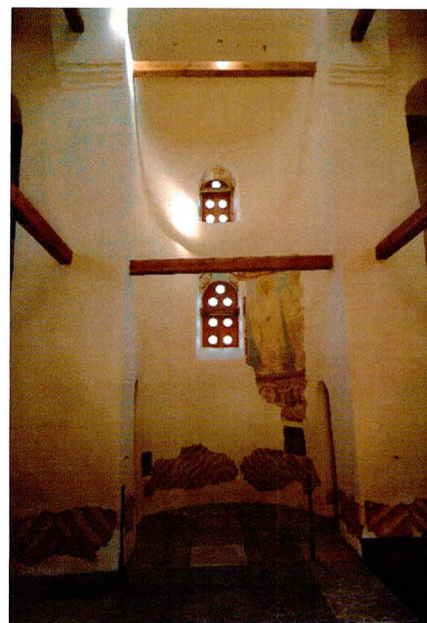
Св. Николай Чудотворец, фреска северо-западного арочного проема, в левой руке кодекс (евангелие), правая рука в благословляющем жесте, в обрамлении фрагмента декоративной арки на двух колонках, с фрагментами растительного орнамента в угловых резервах;



фрагменты орнаментального декора откосов оконных проемов северной стены — шахматный орнамент, фрагменты растительного орнамента.



Уступчатые профили в пятах архивольта подпружных арок, образованных между четырьмя столпами;



Предмет охраны может быть уточнен в процессе историко-культурных и реставрационных исследований, реставрационных работ.