

АДМИНИСТРАЦИЯ ЛЕНИНГРАДСКОЙ ОБЛАСТИ
КОМИТЕТ ПО СОХРАНЕНИЮ КУЛЬТУРНОГО НАСЛЕДИЯ
ЛЕНИНГРАДСКОЙ ОБЛАСТИ

ПРИКАЗ

«24» декабря 2021 года

№ 01-03/21-246

г. Санкт-Петербург

Об утверждении границ зон охраны объекта культурного наследия регионального значения «Могила выдающегося русского инженера-фортификатора и гидротехника, прадеда А.С. Пушкина – А.П. Ганнибала», расположенного по адресу: Ленинградская область, Гатчинский муниципальный район, Кобринское сельское поселение, 0,5 км от Церкви Воскресения Христова в направлении автодороги Гатчина-Куровицы, режимов использования земель и требований к градостроительным регламентам в границах данных зон

В соответствии со статьями 3.1, 9.2, 16.1, 45.1 Федерального закона от 25 июня 2002 года № 73-ФЗ «Об объектах культурного наследия (памятниках истории и культуры) народов Российской Федерации», Положением о зонах охраны объектов культурного наследия (памятниках истории и культуры) народов Российской Федерации, утвержденным постановлением Правительства Российской Федерации от 12 сентября 2015 года № 972, ст. ст. 4, 10 областного закона Ленинградской области от 25 декабря 2015 года № 140-оз «О государственной охране, сохранении, использовании и популяризации объектов культурного наследия (памятников истории и культуры) народов Российской Федерации, расположенных на территории Ленинградской области», пунктами 2.1.2, 2.3.7 Положения о комитете по сохранению культурного наследия Ленинградской области, утвержденного постановлением Правительства Ленинградской области от 24 декабря 2020 года № 850, постановлением Правительства Ленинградской области от 21 декабря 2020 года № 839, проектом зон охраны объекта культурного наследия регионального значения «Могила выдающегося русского инженера-фортификатора и гидротехника, прадеда А.С. Пушкина – А.П. Ганнибала», расположенного по адресу: Ленинградская область, Гатчинский муниципальный район, Кобринское сельское поселение, 0,5 км от Церкви Воскресения Христова в направлении автодороги Гатчина-Куровицы, Шифр: 2020/ПЗО – 8, разработанный ООО «Темпл Групп» в 2020 году, положительным заключением государственной историко-культурной экспертизы, выполненной аттестованными Минкультуры России экспертами:

Гуляев В.Ф. (приказ Минкультуры России от 17.07.2019 г. № 997), Штиглиц М.С. (приказ Минкультуры России от 01 апреля 2020 года №419); Поддубная Н.Г. (приказ Минкультуры России от 25.12.2019 № 2032),

п р и к а з ы в а ю:

1. Утвердить границы зон охраны объекта культурного наследия регионального значения «Могила выдающегося русского инженера-фортификатора и гидротехника, прадеда А.С. Пушкина – А.П. Ганнибала», расположенного по адресу: Ленинградская область, Гатчинский муниципальный район, Кобринское сельское поселение, 0,5 км от Церкви Воскресения Христова в направлении автодороги Гатчина-Куровицы, согласно приложению № 1 к настоящему приказу.

2. Утвердить режимы использования земель и требования к градостроительным регламентам в границах зон охраны объекта культурного наследия регионального значения «Могила выдающегося русского инженера-фортификатора и гидротехника, прадеда А.С. Пушкина – А.П. Ганнибала», расположенного по адресу: Ленинградская область, Гатчинский муниципальный район, Кобринское сельское поселение, 0,5 км от Церкви Воскресения Христова в направлении автодороги Гатчина-Куровицы, согласно приложению № 2 к настоящему приказу.

3. Отделу по осуществлению полномочий Ленинградской области в сфере объектов культурного наследия:

- обеспечить внесение сведений об утвержденных зонах охраны объекта культурного наследия регионального значения «Могила выдающегося русского инженера-фортификатора и гидротехника, прадеда А.С. Пушкина – А.П. Ганнибала», расположенного по адресу: Ленинградская область, Гатчинский муниципальный район, Кобринское сельское поселение, 0,5 км от Церкви Воскресения Христова в направлении автодороги Гатчина-Куровицы, в единый государственный реестр объектов культурного наследия (памятников истории и культуры) народов Российской Федерации;

- направить сведения об утвержденных зонах охраны объекта культурного наследия регионального значения «Могила выдающегося русского инженера-фортификатора и гидротехника, прадеда А.С. Пушкина – А.П. Ганнибала», расположенного по адресу: Ленинградская область, Гатчинский муниципальный район, Кобринское сельское поселение, 0,5 км от Церкви Воскресения Христова в направлении автодороги Гатчина-Куровицы, в федеральный орган исполнительной власти, уполномоченный Правительством Российской Федерации на осуществление государственного кадастрового учета, государственной регистрации прав, ведение Единого государственного реестра недвижимости и предоставление сведений, содержащихся в Едином государственном реестре недвижимости, его территориальные органы в срок и в порядке, установленные действующим законодательством;

- направить копию настоящего приказа в соответствующий орган местного самоуправления городского округа или муниципального района, на территории которого расположены зоны охраны объекта культурного наследия, для размещения в информационной системе обеспечения градостроительной деятельности.

4. Убытки лицам, указанным в пункте 2 статьи 57.1 Земельного кодекса Российской Федерации, возмещаются в срок, установленный частью 11 статьи 57.1 Земельного кодекса Российской Федерации.

5. Убытки лицам, указанным в пункте 2 статьи 57.1 Земельного кодекса Российской Федерации, возмещаются органом, указанным в пункте 3 части 8 статьи 57.1 Земельного кодекса Российской Федерации.

6. Контроль за исполнением настоящего приказа оставляю за собой.

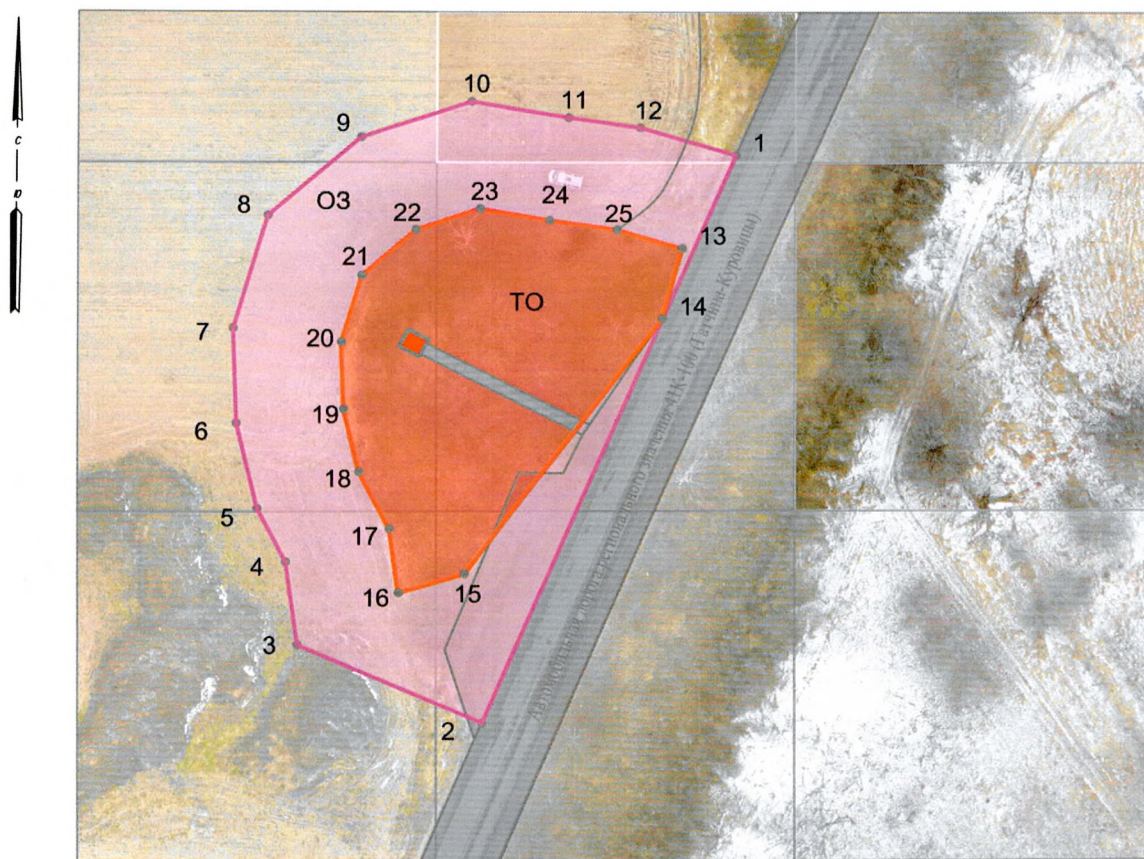
7. Настоящий приказ вступает в силу со дня его официального опубликования.

Заместитель Председателя
Правительства Ленинградской области –
председатель комитета по сохранению
культурного наследия



В.О. Цой

СХЕМА ГРАНИЦ ЗОН ОХРАНЫ
объекта культурного наследия регионального значения «Могилы выдающегося русского
инженера-фортификатора и гидротехника, прадеда А.С. Пушкина – А.П. Ганнибала»,
расположенного по адресу: Ленинградская область, Гатчинский муниципальный район,
Кобринское сельское поселение, 0,5 км от Церкви Воскресения Христова в направлении
автодороги Гатчина-Куровицы

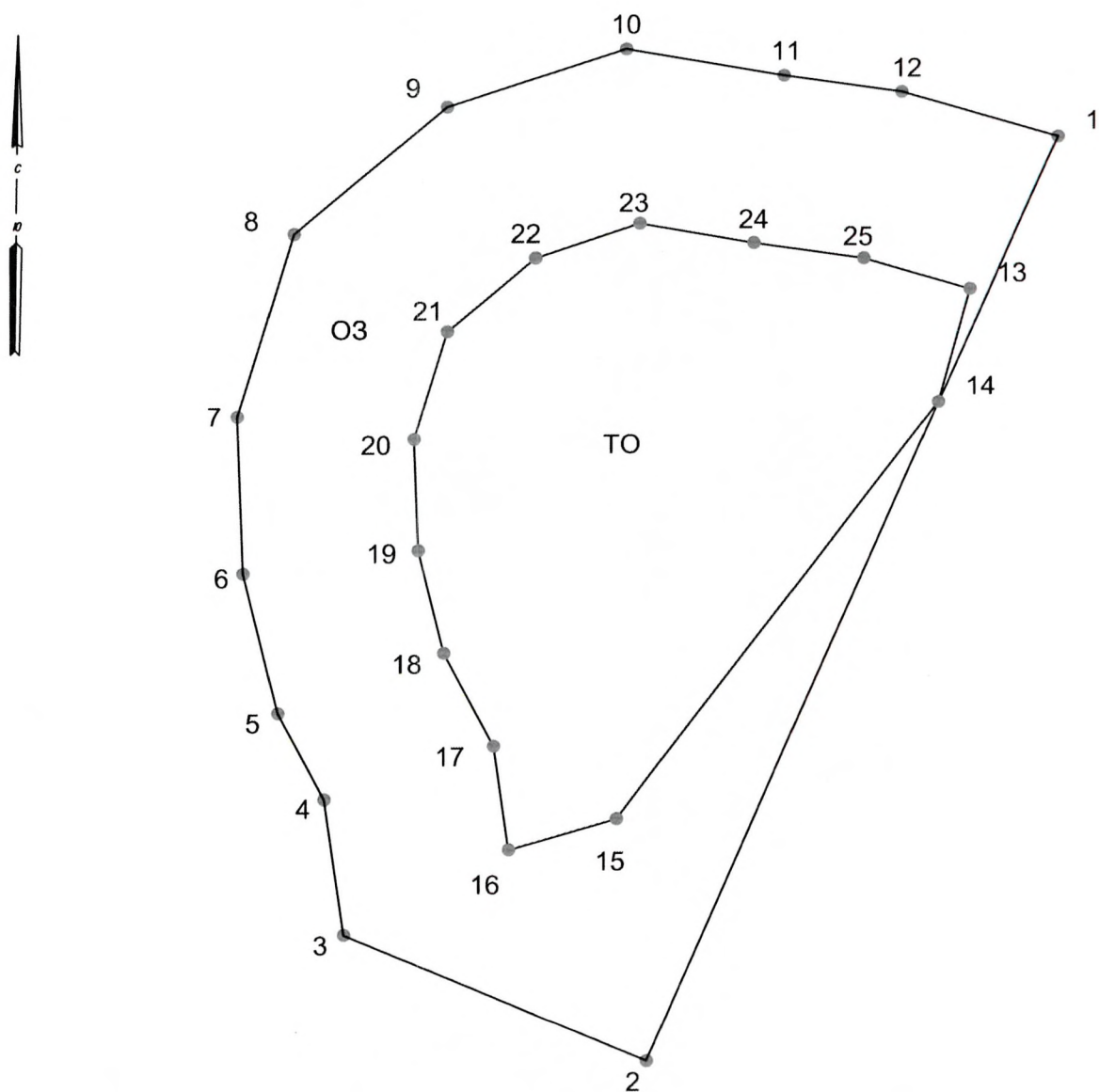


УСЛОВНЫЕ ОБОЗНАЧЕНИЯ

- | | | | |
|---|---|---|---|
|  | Объект культурного наследия
«Могилы выдающегося русского
инженера-фортификатора и
гидротехника, прадеда А.С.
Пушкина - А.П. Ганнибала)» |  | Охранная зона (ОЗ). |
| ● 14 | Маркировка поворотных точек |  | Территория объекта культурного наследия |

СХЕМА ПОВОРОТНЫХ ТОЧЕК ГРАНИЦ ЗОН ОХРАНЫ

объекта культурного наследия регионального значения «Могила выдающегося русского инженера-фортификатора и гидротехника, прадеда А.С. Пушкина – А.П. Ганнибала», расположенного по адресу: Ленинградская область, Гатчинский муниципальный район, Кобринское сельское поселение, 0,5 км от Церкви Воскресения Христова в направлении автодороги Гатчина-Куровицы



**Каталог координат характерных точек границ зон охраны объекта культурного наследия
регионального значения «Могила выдающегося русского инженера-фортификатора и
гидротехника, прадеда А.С. Пушкина – А.П. Ганнибала», расположенного по адресу:
Ленинградская область, Гатчинский муниципальный район, Кобринское сельское
поселение, 0,5 км от Церкви Воскресения Христова в направлении автодороги
Гатчина-Куровицы**

Каталог координат поворотных точек границ охранной зоны объекта (ОЗ)

(Местная система координат МСК-47 зона 2)

№ точки п/п	Координаты, м	
	X(N)	Y(E)
1	383906.79	2202796.55
2	383825.55	2202761.26
3	383836.76	2202735.47
4	383848.58	2202733.83
5	383856.12	2202729.91
6	383868.43	2202726.98
7	383882.10	2202726.50
8	383898.10	2202731.32
9	383909.34	2202744.36
10	383914.50	2202759.68
11	383912.17	2202773.16
12	383910.74	2202783.21
13	383893.37	2202789.04
14	383883.38	2202786.36
15	383846.84	2202758.80
16	383844.17	2202749.58
17	383853.21	2202748.33
18	383861.40	2202744.07
19	383870.45	2202741.92
20	383880.15	2202741.58
21	383889.59	2202744.42
22	383896.06	2202751.93
23	383899.07	2202760.87
24	383897.39	2202770.61
25	383896.05	2202780.00

Описание границ территорий зон охраны объекта культурного наследия регионального значения «Могила выдающегося русского инженера-фортификатора и гидротехника, прадеда А.С. Пушкина – А.П. Ганнибала», расположенного по адресу: Ленинградская область, Гатчинский муниципальный район, Кобринское сельское поселение, 0,5 км от Церкви Воскресения Христова в направлении автодороги Гатчина-Куровицы

Граница территории охранной зоны (ОЗ) проходит:

- От точки «1» на юго-запад (азимут $203,48^\circ$) на расстояние 88,57 м до точки «2».
- От точки «2» на северо-запад (азимут $293,47^\circ$) на расстояние 28,13 м до точки «3».
- От точки «3» на северо-запад (азимут $352,13^\circ$) на расстояние 11,94 м до точки «4».
- От точки «4» на северо-запад (азимут $332,52^\circ$) на расстояние 8,49 м до точки «5».
- От точки «5» на северо-запад (азимут $346,62^\circ$) на расстояние 12,66 м до точки «6».
- От точки «6» на северо-запад (азимут $357,99^\circ$) на расстояние 13,68 м до точки «7».
- От точки «7» на северо-восток (азимут $16,74^\circ$) на расстояние 16,71 м до точки «8».
- От точки «8» на северо-восток (азимут $49,25^\circ$) на расстояние 17,22 м до точки «9».
- От точки «9» на северо-восток (азимут $71,39^\circ$) на расстояние 18,16 м до точки «10».
- От точки «10» на юго-восток (азимут $99,79^\circ$) на расстояние 13,68 м до точки «11».
- От точки «11» на юго-восток (азимут $98,09^\circ$) на расстояние 10,15 м до точки «12».
- От точки «12» на юго-восток (азимут $106,51^\circ$) на расстояние 13,91 м до точки «1».
- От точки «13» на юго-запад (азимут $195,02^\circ$) на расстояние 10,34 до точки «14».
- От точки «14» на юго-запад (азимут $217,02^\circ$) на расстояние 45,77 м до точки 15».
- От точки «15» на юго-запад (азимут $253,88^\circ$) на расстояние 9,60 м до точки «16».
- От точки «16» на северо-запад (азимут $352,13^\circ$) на расстояние 9,13 м до точки «17».
- От точки «17» на северо-запад (азимут $332,53^\circ$) на расстояние 9,23 м до точки «18».
- От точки «18» на северо-запад (азимут $346,62^\circ$) на расстояние 9,31 м до точки «19».
- От точки «19» на северо-запад (азимут $357,99^\circ$) на расстояние 9,71 м до точки «20».
- От точки «20» на северо-запад (азимут $47,61^\circ$) на расстояние 9,86 м до точки «21».
- От точки «21» на северо-восток (азимут $49,25^\circ$) на расстояние 9,91 м до точки «22».
- От точки «22» на северо-восток (азимут $71,39^\circ$) на расстояние 9,43 м до точки «23».
- От точки «23» на юго-восток (азимут $99,79^\circ$) на расстояние 9,88 м до точки «24».
- От точки «24» на юго-восток (азимут $98,12^\circ$) на расстояние 9,49 м до точки «25».
- От точки «25» на юго-восток (азимут $106,51^\circ$) на расстояние 9,43 м до точки «13».

Приложение № 2
к приказу комитета по сохранению культурного
наследия Ленинградской области
от « 24 » 12 2021 г. № 01-03/21-246

**Режимы использования земель и требования к градостроительным регламентам
в границах зон охраны объекта культурного наследия регионального значения
«Могила выдающегося русского инженера-фортификатора и гидротехника, прадеда А.С.
Пушкина – А.П. Ганнибала», расположенного по адресу: Ленинградская область, Гатчинский
муниципальный район, Кобринское сельское поселение, 0,5 км от Церкви Воскресения
Христова в направлении автодороги Гатчина-Куровицы
Общие положения режимов использования земель и требования к градостроительным
регламентам в границах зон охраны**

Настоящими режимами использования земель и требованиями к градостроительным регламентам в границах зон охраны объекта культурного наследия устанавливаются требования по использованию земель при осуществлении градостроительной, хозяйственной и иной деятельности в зонах охраны объектов культурного наследия, расположенных на территории МО Кобринское сельское поселение Гатчинского муниципального района Ленинградской области. (далее – Зоны охраны).

В границах Зон охраны действуют общие, а при наличии и специальные требования режимов использования земель и требования к градостроительным регламентам.

Соблюдение режимов использования земель и требований к градостроительным регламентам является обязательным при осуществлении градостроительной, хозяйственной и иной деятельности. Иные требования к указанной деятельности, установленные действующим законодательством, применяются в части, не противоречащей настоящим режимам использования земель и требованиям к градостроительным регламентам.

Режимы использования земель и требования к градостроительным регламентам не применяются к правоотношениям, связанным со строительством и реконструкцией объектов капитального строительства, возникшим на основании разрешений на строительство, которые выданы в установленном порядке до вступления в силу настоящих режимов использования земель и требований к градостроительным регламентам.

В случае изменения границ территории объекта культурного наследия необходима разработка нового проекта охраны объекта культурного наследия.

**Требования режима использования земель и требования к градостроительным
регламентам в границах охранной зоны (ОЗ)**

На территориях ОЗ устанавливаются следующие единые запреты и ограничения:
Запрещается строительство объектов капитального и некапитального строительства.
Прокладка инженерных коммуникаций наземным и надземным способами.

На территории ОЗ разрешается:

Сохранение беспрепятственного зрительного восприятия объемно- пространственной композиции объекта культурного наследия.

Сохранение окружающего ландшафта и улучшение его качества.

Ведение сельскохозяйственной деятельности (растениеводство).