

АДМИНИСТРАЦИЯ ЛЕНИНГРАДСКОЙ ОБЛАСТИ
КОМИТЕТ ПО СОХРАНЕНИЮ КУЛЬТУРНОГО НАСЛЕДИЯ
ЛЕНИНГРАДСКОЙ ОБЛАСТИ

ПРИКАЗ

« 01 » февраля 2022 г.

№ 01-03/22-22

Санкт-Петербург

О внесении изменений в приказ комитета по культуре Ленинградской области от 20 декабря 2017 года № 01-03/17-162 «О включении выявленного объекта культурного наследия «Жилой дом А.В. Шушина», расположенного по адресу: Ленинградская область, Выборгский район, город Выборг, улица Красноармейская, дом 9, в единый государственный реестр объектов культурного наследия (памятников истории и культуры) народов Российской Федерации, об утверждении границ территории и установлении предмета охраны объекта культурного наследия»

В соответствии со статьями 9.2, 20, 33 Федерального закона от 25 июня 2002 года № 73-ФЗ «Об объектах культурного наследия (памятниках истории и культуры) народов Российской Федерации», статьей 4 областного закона Ленинградской области от 25 декабря 2015 года № 140-оз «О государственной охране, сохранении, использовании и популяризации объектов культурного наследия (памятников истории и культуры) народов Российской Федерации», постановлением Правительства Ленинградской области от 21 декабря 2020 года № 839 «Об органах исполнительной власти Ленинградской области в сфере культуры и туризма», приказом Минкультуры России от 13 января 2016 года № 28 «Об утверждении Порядка определения предмета охраны объекта культурного наследия, включенного в единый государственный реестр объектов культурного наследия (памятников истории и культуры) народов Российской Федерации, пунктами 2.1.2, 2.3.7 Положения о комитете по сохранению культурного наследия Ленинградской области, утвержденного постановлением Правительства Ленинградской области от 24 декабря 2020 года № 850, на основании проекта предмета охраны объекта культурного наследия, подготовленного аттестованным Минкультуры России экспертом Куваевой Ю.П., в рамках разработки научно-проектной документации на проведение работ по сохранению объекта культурного наследия, приказываю:

1. Внести изменения в приложение 2 к приказу комитета по культуре Ленинградской области от 20 декабря 2017 года № 01-03/17-162 «О включении

выявленного объекта культурного наследия «Жилой дом А.В. Шушина», расположенного по адресу: Ленинградская область, Выборгский район, город Выборг, улица Красноармейская, дом 9, в единый государственный реестр объектов культурного наследия (памятников истории и культуры) народов Российской Федерации, об утверждении границ территории и установлении предмета охраны объекта культурного наследия», изложив его в редакции, согласно приложению 1 к настоящему приказу.

2. Отделу по осуществлению полномочий Ленинградской области в сфере объектов культурного наследия обеспечить:

- внесение соответствующих сведений о предмете охраны объекта культурного наследия регионального значения «Жилой дом А.В. Шушина», расположенного по адресу: Ленинградская область, Выборгский район, город Выборг, улица Красноармейская, дом 9, в Единый государственный реестр объектов культурного наследия (памятников истории и культуры) народов Российской Федерации;

- размещение настоящего приказа на официальном сайте комитета по сохранению культурного наследия Ленинградской области в информационно-телекоммуникационной сети «Интернет».

3. Контроль за исполнением настоящего приказа возложить на заместителя председателя комитета по сохранению культурного наследия Ленинградской области, осуществляющего полномочия в сфере сохранения, использования, популяризации и государственной охраны объектов культурного наследия.

4. Настоящий приказ вступает в силу со дня его официального опубликования.

Заместитель Председателя Правительства
Ленинградской области – председатель
комитета по сохранению культурного
наследия



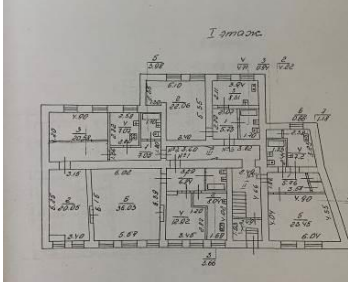
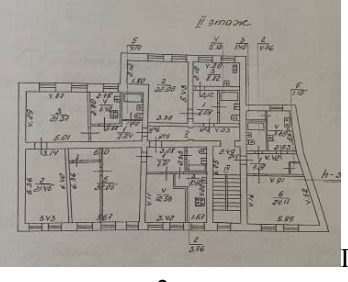

В.О. Цой

Приложение 1
к приказу комитета по сохранению
культурного наследия
Ленинградской области
от « 01 » февраля 2022 года
№ 01-03/22-22

ПРЕДМЕТ ОХРАНЫ
объекта культурного наследия регионального значения
«Жилой дом А.В. Шушина» по адресу: Ленинградская область, Выборгский район, город Выборг, улица Красноармейская, дом 9

№ п/п	Виды предмета охраны	Элементы предмета охраны	Фотофиксация
1	2	3	4
I. Градостроительные характеристики			
1	Объемно-пространственное и планировочное решение территории:	<p>1.1. Определенные границы территории объекта культурного наследия;</p> <p>2.2. Расположение здания на территории объекта культурного наследия;</p> <p>2.3. Композиционная роль в структуре окружающего природного и культурного ландшафта, в окружающей исторической застройке квартала.</p>	
2	Объемно-пространственное решение здания:	<p>2.1. Историческая объемно-пространственная структура (габариты и силуэт) – двухэтажное, прямоугольное в плане здание с дворовым ризалитом, подвалом и чердаком;</p> <p>2.2. Крыша двухскатная (основной объем и ризалит), ее исторические габариты, отметки коньков, карнизов, фронтона ризалита;</p> <p>2.3. Сохранившиеся вентиляционные шахты, их расположение и габариты.</p>	 <p style="text-align: center;">Общий вид здания с ул. Красноармейской</p>  <p style="text-align: center;">Общий вид здания со стороны двора</p>

II. Архитектурно-конструктивные характеристики

3	<p>Конструктивная система здания:</p>	<p>3.1. Ленточные бутовые фундаменты, их расположение и конструкции;</p> <p>3.2. Первоначальные и исторические наружные и внутренние кирпичные стены, их габариты и расположение;</p> <p>3.3. Перекрытия плоские, их расположение;</p> <p>3.5. Историческая лестница, ее конструкция и материал, габариты, конфигурация и расположение.</p>	
4	<p>Объемно-планировочное решение здания (планы из технического паспорта):</p>	<p>1. Историческая объемно-планировочная структура первых двух этажей:</p> <ul style="list-style-type: none"> - плановые габариты и конфигурация здания; - габариты и конфигурация помещений в капитальных стенах; - исторические входы; - расположение оконных и дверных проемов; - расположение лестничной клетки 	 <p style="text-align: center;">План 1 этажа</p>  <p style="text-align: center;">План 2 этажа</p>
5	<p>Архитектурно-художественное решение (композиция) фасадов:</p>	<p>5.1. Архитектурно-художественное решение в стиле классицизма;</p> <p>5.2. Материал и характер отделки фасадных поверхностей: гладкая штукатурка;</p> <p>5.3. Цоколь: кирпичный, оштукатуренный, его расположение по фасадам, высотные отметки</p> <p>5.4. Оконные и дверные проемы: их историческое расположение, габариты и размеры, конфигурации, исторический рисунок расстекловки;</p> <p>5.5. Композиционно-архитектурное решение:</p> <p>5.5.1. <u>Уличный С-З фасад:</u> Двухэтажный, асимметричной композиции; Фасад разделен по вертикали высоким цоколем и межэтажным карнизом; Цоколь прорезан двумя проемами</p>	 <p style="text-align: center;">Уличный С-З фасад</p>

прямоугольных входов (*оконные проемы заложены*); 1-ый этаж прорезан 10-тью прямоугольными проемами и одним наружным дверным проемом по 9-ой оси; 2-ой этаж прорезан 12-тью прямоугольными оконными проемами. Фасад завершается высоким венчающим карнизом;

5.5.2. Дворовый Ю-В фасад:

Двухэтажный, асимметричной композиции;

Фасад разделен на 3 части: две боковые (левая часть в 1 ось, правая часть в 3 оси) и ризалит (в 4 оси);

Цоколь – низкий, ступенчатый;

Оконные проемы – прямоугольные;

Фасад завершается упрощенным фризом (тяга фриза в ризалите расположена ступенчато по 3-ей и 4-ой оси, фриз в правой части прорезан лежащими оконными проемами (*один из них заложен*)) и венчающим карнизом;

Ризалит завершается треугольным фронтоном с карнизом;

5.5.3. Боковые фасады ризалита:

Двухэтажные, глухие, завершаются упрощенным фризом и венчающим карнизом.

5.6. Декоративное оформление фасадов:

5.6.1. Оконные проемы (уличный С-З фасад):

5.6.1.1. 1-ый этаж (2 – 8, 10 – 11 оси):

кирпичные, оштукатуренные наличники сложного профиля;

кирпичные, оштукатуренные подоконные тяги простого профиля (фасция) – *одна утрачена – восстановление;*



Дворовый Ю-В фасад



Боковой фасад дворового ризалита



Оформление оконного проема 1-го этажа (уличный С-З фасад)

5.6.1.2. 2-ой этаж (2 – 4, 10-12 оси):
кирпичные, широкие оштукатуренные наличники сложного профиля;
кирпичные, оштукатуренные подоконные тяги простого профиля (фасция);



Оформление оконного проема 2-го этажа (уличный С-З фасад)

5.6.1.3. 2-ой этаж (5 – 9 оси):
высокие архивольты простого профиля;
Кирпичные, оштукатуренные подоконные тяги простого профиля (фасция);



Оформление оконного проема 2-го этажа (уличный С-З фасад)

5.6.2. Дверные проемы:

5.6.2.1. *Наружный вход (уличный С-З фасад, 1-ая ось):*

широкий кирпичный и плоский оштукатуренный наличник;



Оформление дверного проема (уличный С-З фасад)

5.6.2.2. *Наружный вход (уличный С-З фасад, 9-ая ось):*

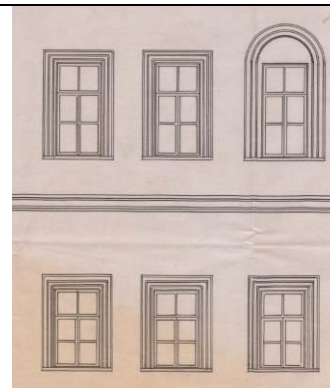
профилированный наличник, идентичный наличникам оконных проемов 1-го этажа (утрачен при закладке фрамуги – восстановление в случае раскрытия проема фрамуги)



Фрагмент фото уличного фасада (копия). 1930-е гг.

5.6.3. Исторические рисунки заполнений проемов:

5.6.3.1. *Рисунок расстекловки оконных проемов: шестичастный;*



Рисунки расстекловки оконных проемов. Фрагмент чертежа фасада 1917 г.

5.6.3.2. *Рисунок двери уличного входа:*

деревянная филенчатая дверь с остеклённой фрамугой:

- полотно двери с 2-мя профилированными филенками в нижней части;

- рисунок расстекловки фрамуги – в соответствии со стилистикой фасада – см. фото пп. 5.6.2.2;



Дверь уличного входа. Фрагмент фото (копия).1930-е гг.

5.6.4. Тяги, карнизы, фризы:

5.6.4.1. *Тяга фриза* (дворовые фасады):

Кирпичная, оштукатуренная, простого профиля в 4 ряда;



Тяга фриза (дворовые фасады)

5.6.4.2. *Межэтажный карниз* (уличный С-З фасад):

кирпичный, оштукатуренный, сложного профиля в 4 ряда;



Межэтажный карниз (уличный фасад)

5.6.4.3. *Венчающий карниз* (уличный С-З и боковой С-В фасады основного объема здания):

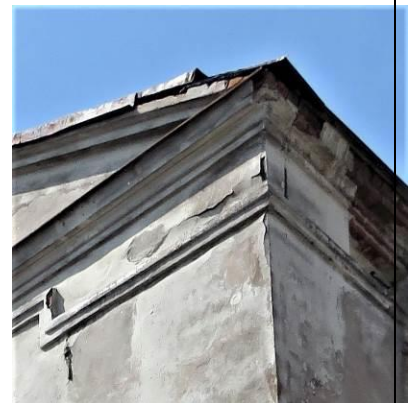
широкий кирпичный, оштукатуренный, сложного профиля, многорядный;



Венчающий карниз (уличный С-З и боковой С-В фасады основного объема здания)

5.6.4.4. *Венчающий карниз* (дворовые фасады):

кирпичный, оштукатуренный, сложного профиля в 3 ряда;








Венчающий карниз (дворовые фасады)

5.6.4.5. *Карниз фронтона ризалита*: кирпичный, оштукатуренный, простого профиля в 2 ряда.



Карниз фронтона ризалита (дворовой фасад)

6	Отделка интерьеров:	<p>6.1. Отделка интерьеров:</p> <p>6.1.1. Стены: гладкая известковая штукатурка;</p> <p>6.1.2. Потолки: материал отделки - гладкая штукатурка, цветовое решение (белый цвет);</p> <p>6.2. Дверные проемы: расположение, формы, габариты, конфигурации.</p>	 <p>Фрагмент стены и потолка (лестничная клетка)</p>
7	Крыша:	<p>7.1. Историческая, двухскатная;</p> <p>7.2. Стропильная система (основная конструктивная схема, материал (дерево));</p> <p>7.3. Кирпичные стены, их расположение;</p> <p>7.4. Сохранившиеся вентиляционные шахты, их расположение, габариты, конструкции, исторические отметки наверху, материал (кирпич);</p> <p>7.5. Исторические отметки коньков основного объема и ризалита;</p> <p>7.6. Покрытие кровли (материал – кровельное листовое железо).</p>	 <p>Двухскатные крыши основного объема и дворового ризалита</p>  <p>Чердак (центральная часть)</p>  <p>Чердак (основной объем)</p>  <p>Чердак</p>

Предмет охраны может быть уточнен в процессе дополнительных историко-культурных исследований либо при проведении реставрационных работ.