



АДМИНИСТРАЦИЯ ЛЕНИНГРАДСКОЙ ОБЛАСТИ
КОМИТЕТ ПО СОХРАНЕНИЮ КУЛЬТУРНОГО НАСЛЕДИЯ
ЛЕНИНГРАДСКОЙ ОБЛАСТИ

ПРИКАЗ

«06» мая 2024 г.

№ 01-03/24-39
Санкт-Петербург

О внесении изменений в приказ комитета по культуре Ленинградской области от 20 декабря 2018 года № 01-03/18-590 «Об установлении границ территории и предмета охраны объекта культурного наследия регионального значения «Здание городского музея» по адресу: Ленинградская область, Выборгский муниципальный район, г. Выборг, ул. Крепостная, д. 2»

В соответствии со статьями 9.2, 20, 33 Федерального закона от 25 июня 2002 года № 73-ФЗ «Об объектах культурного наследия (памятниках истории и культуры) народов Российской Федерации», статьей 4 областного закона Ленинградской области от 25 декабря 2015 года № 140-оз «О государственной охране, сохранении, использовании и популяризации объектов культурного наследия (памятников истории и культуры) народов Российской Федерации», постановлением Правительства Ленинградской области от 21 декабря 2020 года № 839 «Об органах исполнительной власти Ленинградской области в сфере культуры и туризма», приказом Минкультуры России от 13 января 2016 года № 28 «Об утверждении Порядка определения предмета охраны объекта культурного наследия, включенного в единый государственный реестр объектов культурного наследия (памятников истории и культуры) народов Российской Федерации, пунктами 2.1.2, 2.3.7 Положения о комитете по сохранению культурного наследия Ленинградской области, утвержденного постановлением Правительства Ленинградской области от 24 декабря 2020 года № 850, на основании проекта предмета охраны объекта культурного наследия (шифр: 01/24-4/1), подготовленного индивидуальным предпринимателем Куваевой Юлией Петровной в рамках проведения работ по сохранению объекта культурного наследия в 2024 году, приказываю:

1. Внести изменения в приложение 2 к приказу комитета по культуре Ленинградской области от 20 декабря 2018 года № 01-03/18-590 «Об установлении границ территории и предмета охраны объекта культурного наследия регионального значения «Здание городского музея» по адресу: Ленинградская область, Выборгский муниципальный район, г. Выборг, ул. Крепостная, д. 2» изложив его в редакции, согласно приложению 1 к настоящему приказу.

: -2024/01-39

: 06.05.2024

2. Отделу по осуществлению полномочий Ленинградской области в сфере объектов культурного наследия комитета по сохранению культурного наследия Ленинградской области обеспечить внесение соответствующих сведений о предмете охраны объекта культурного наследия в единый государственный реестр объектов культурного наследия (памятников истории и культуры) народов Российской Федерации.

3. Сектору осуществления надзора за состоянием, содержанием, сохранением, использованием и популяризацией объектов культурного наследия комитета по сохранению культурного наследия Ленинградской области обеспечить размещение настоящего приказа в сетевом издании «Электронное опубликование документов» в информационно-телекоммуникационной сети «Интернет».

4. Контроль за исполнением настоящего приказа возложить на заместителя председателя комитета по сохранению культурного наследия Ленинградской области, осуществляющего полномочия в сфере сохранения, использования, популяризации и государственной охраны объектов культурного наследия.

5. Настоящий приказ вступает в силу со дня его официального опубликования.

Заместитель Председателя Правительства
Ленинградской области – председатель
комитета по сохранению культурного наследия






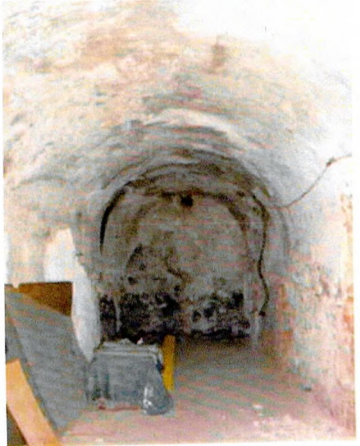
В.О. Цой

Приложение 1
к приказу комитета по сохранению культурного
наследия Ленинградской области
от « 06 » мая 2024 года
№ 01-03/24-39

ПРЕДМЕТ ОХРАНЫ
объекта культурного наследия регионального значения
«Здание городского музея», расположенного по адресу: Ленинградская область,
Выборгский муниципальный район, г. Выборг, ул. Крепостная, д. 2

№ п/п	Виды предмета охраны	Элементы предмета охраны	Фотофиксация
1	2	3	4
I. Градостроительные характеристики			
1	Объемно-пространственное и планировочное решение территории:	<p>1.1. Утвержденные границы территории объекта культурного наследия;</p> <p>1.2. Расположение здания на территории объекта культурного наследия, по линиям исторической застройки;</p> <p>1.3. Композиционная роль в структуре окружающего природного и культурного ландшафта, в окружающей исторической застройке квартала.</p>	
2	Объемно-пространственное решение здания	<p>2.1. Исторические (существующие) габариты и силуэт – четырехэтажное почти Г-образной в плане конфигурации здание;</p> <p>2.2. Крыша, Г-образная в плане и сложная по конфигурации, ее существующие габариты, форма, отметки коньков.</p>	 <p style="text-align: center;">Общий вид здания с запада</p>  <p style="text-align: center;">Общий вид здания с запада</p>

II. Архитектурно-конструктивные характеристики

3	Конструктивная система здания:	<p>3.1. Ленточные бутовые фундаменты (частично скальное основание), их расположение и конструкции;</p> <p>3.2. Первоначальные и исторические наружные и внутренние капитальные стены из гранитных валунов, кирпичные стены и перегородки, их габариты и расположение;</p> <p>3.3. Первоначальные и исторические перекрытия, их расположения, конструкции, высотные отметки:</p> <p>- сохранившиеся кирпичные своды и их фрагменты, их типы (крестовые и купольные, совмещенные с арками (пп. 3.4), сегментные (часть по металлическим балкам) и коробовые), расположение (подвал, часть помещений на 1-ом этаже), конструкции;</p>	 <p>Свод, кирпичные и гранитная стены (помещение в центральной дворовой части подвала)</p>  <p>Свод, кирпичные стены (помещение в центральной, уличной части подвала)</p>  <p>Сохранившийся фрагмент первоначального свода (помещение в Ю-З части подвала)</p>  <p>Свод (1-ый этаж, крайнее помещение с левой стороны)</p>
---	--------------------------------	--	---



Крестовые своды, совмещенные с арками
(холл 1-го этажа)



Крестовый свод, совмещенный с арками
(холл 1-го этажа)



Крестовые своды, совмещенные с арками
(холл 1-го этажа)



Плоское монолитное ж/б перекрытие
сквозного арочного проезда

- плоское монолитное ж/б
перекрытие сквозного арочного
проезда;



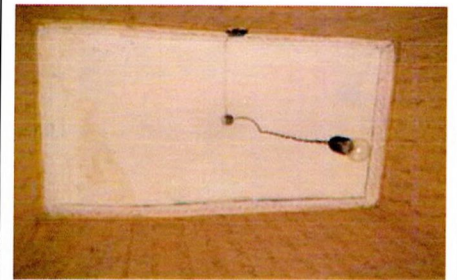
Плоское перекрытие (помещение
в Ю-З части подвала)

- междуэтажные плоские ж/б перекрытия (конца 1950-х гг.), их расположение, конструкции;



Плоское перекрытие (квартира, С-В часть 1-го этажа)

- сохранившиеся первоначальные плоские перекрытия (часть помещений 2-го этажа);

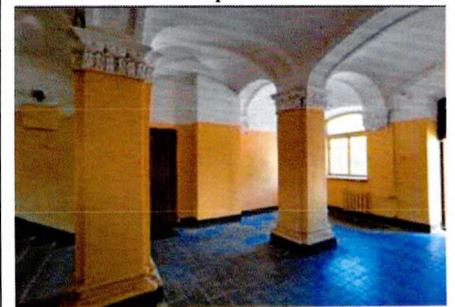


Плоское перекрытие (помещение 2-го этажа)

3.4. Арки, их расположение, конструкции, типы (трехцентровые, трехцентровые пониженные, полукруглые, возвышенные, ползучие (марши центральной лестницы));



Центральный холл (1-ый этаж). Трехцентровые и возвышенные арки



Центральный холл (1-ый этаж). Трехцентровые пониженные и возвышенные арки



Центральная лестничная клетка (1-ый этаж). Полукруглая и возвышенная арки



Центральный холл (1-ый этаж). Трехцентровые пониженные арки



Ползучая арка. Марши центральной лестницы

3.5. Колонны и пилястры:

3.5.1. Наружные колонны – круглые одинарные, их расположение, размеры, габариты, сечения первоначальный материал (гранит);



Главный вход. Лицевой фасад. Колонны портала

3.5.2. Внутренние колонны (круглые сдвоенные и квадратные) и пилястры (прямоугольные и квадратные), их расположение, размеры, габариты, сечения, первоначальный материал (кирпич);



Центральный холл (1-ый этаж). Квадратные колонны



Центральная ЛК. Сдвоенные круглые колонны (2-ой этаж)



Центральная ЛК. Сдвоенные круглые колонны (3-ий этаж)



Центральный холл (1-ый этаж). Пилястры (прямоугольные и квадратные)

3.6. Первоначальные и исторические наружные (крыльца) и внутренние лестницы:

3.6.1. Крыльцо главного входа с опорными, ступенчато расположенными стенами, расположение, плановая конфигурация, конструкция, габариты, материал (гранитные блоки и плиты);





3.6.2. Центральная историческая лестница ЛК-1, ее расположение, габариты, размеры, конфигурация, конструкция (марши и площадки), материал (бетон).

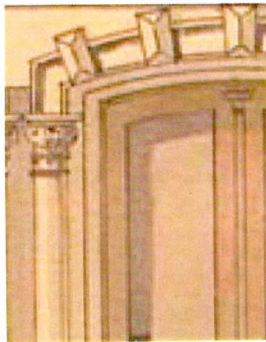


Крыльцо. Лицевой фасад



Центральная ЛК-1 (1-ый этаж)

			 <p>Центральная ЛК-1 (2-ой этаж)</p>  <p>Центральная ЛК-1 (2-ой этаж)</p>  <p>Центральная ЛК-1 (2-ой этаж)</p>  <p>Центральная ЛК-1 (верхний марш и площадка)</p>
4	Объемно-планировочное решение здания:	<p>4.1. Историческая объемно-планировочная структура:</p> <ul style="list-style-type: none"> - плановые габариты и конфигурация здания; - габариты и конфигурация помещений в капитальных стенах; - первоначальные и исторические входы; - расположение первоначальных и 	

		<p>исторических оконных, дверных и арочных проемов;</p> <ul style="list-style-type: none"> - расположение исторических: крыльца, входных ступеней, лестничной клетки, их размеры и габариты. 	
5	<p>Архитектурно-художественное решение (композиция) фасадов:</p>	<p>5.1. Архитектурно-художественное решение в духе эклектики с ретроспективной стилизацией северного ренессанса;</p> <p>5.2. Материал и характер отделки фасадных поверхностей:</p> <ul style="list-style-type: none"> - известковая штукатурка (уличные фасады (основная поверхность 1-го и 2-го этажей, боковых частей 4-го этажа; дворовые фасады) и элементы декора); - историческое цветовое решение штукатурной отделки фасадов (<i>Цветовое решение определяется на основании инженерных химико-технологических исследований</i>) - светлый цвет; - облицовка красным лицевым кирпичом (3-ий этаж уличных фасадов, центральный фронтоны и 2-ой ярус малых фронтонов); - раскрытая гранитная кладка (нижний ярус, дворовый фасад); - гранит (цоколь, элементы декора), цвет камня - серый; способ обработки поверхности: цоколь - грубо обработанная поверхность; постаменты колонн портала - фактурная поверхность; - колонны и их основания - гладкая поверхность; - элементы декора: штукатурные, лепные (отливки из гипса и бетона); <p>5.3. Крыльцо главного входа (лицевой фасад): ступени, площадка и опорные стены - гранитные (серого цвета), его расположение, габариты, материал;</p> <p>5.4. Проемы:</p> <p>5.4.1. Дверные проемы (2 шт.): их расположение, габариты и размеры, конфигурации:</p>	 <p>Двери главного входа (лицевой фасад). Проект 1897 г.</p>

5.4.1.1. Проем главного входа (уличный фасад):

- с лучковой перемычкой;
- первоначальный рисунок дверей (двухстворчатые, остекленные филенчатые двери), рисунок створки двери – трехчастный, верхняя часть остекленная;
- средняя часть с лежащей прямоугольной филенкой;
- нижняя часть с двумя вертикальными прямоугольными филенками и металлическим отбойником;

5.4.1.2. Входной проем в подвал (лицевой фасад):

- с лучковой перемычкой;
- двери – деревянные, двухстворчатые, обшитые по диагонали досками;

- навес – металлический с пальметтой на металлических столбиках (*Восстановление при раскрытии входного проема в подвал*);

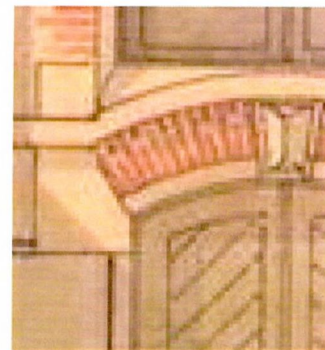
5.4.1.3. Проем (дворовый фасад): прямоугольный; рисунок дверей в соответствии со стилистикой фасада;

5.4.2. Проемы сквозного арочного проезда (2 шт., Ю-3 уличный фасад):

- с лучковыми перемычками;
- ворота металлические, двухстворчатые, декоративные;



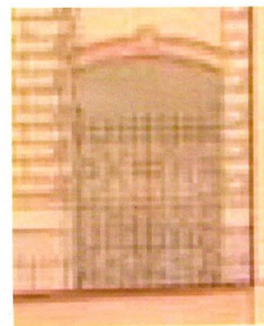
Двери главного входа (лицевой фасад). Фрагмент фото (копия) 1930-х гг.



Двери входа в подвал (фрагмент лицевого фасада). Проект 1897 г.



Навес над входом в подвал. Фрагмент фото (копия) 1930-х гг.



Воротный проем (уличный Ю-3 фасад). Проект 1897 г.

5.4.3. Оконные проёмы:
их расположение, габариты и размеры, конфигурации, типы (лучковые, полукруглые, прямоугольные):

5.4.3.1. Фасады 3-х этажей и нижний ярус центрального фронтона:

- первоначальный рисунок расстекловки - пятичастный: фрамуга и две створки с форточками;

5.4.3.2. Проемы малых фронтонов (уличные фасады): - первоначальный рисунок расстекловки - трехчастный: фрамуга и две створки;

5.4.3.3. Проемы верхнего яруса центрального фронтона (лицевой фасад):

- исторический рисунок расстекловки – пятичастный: фрамуга и створки (2 шт.) с двухчастной расстекловкой;

5.5. Портал (лицевой фасад), его расположение, конфигурация и габариты;



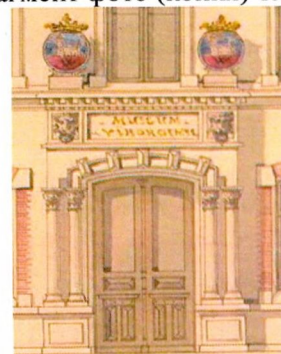
Оконные проемы 3-х этажей.
Фрагмент фото (копия) 1935 г.



Оконные проемы малых фронтонов (уличные фасады).
Фрагмент фото (копия) 1935 г.



Оконные проемы 2-го яруса центрального фронтона.
Фрагмент фото (копия) 1935 г.



Портал (лицевой фасад).
Проект 1897 г.

5.6. Композиционно-архитектурное решение:

5.6.1. Лицевой С-З фасад:

почти симметричной четырехъярусной композиции, высота фасада увеличивается к Ю-З за счет понижения рельефа в сторону ул. Крепостной.

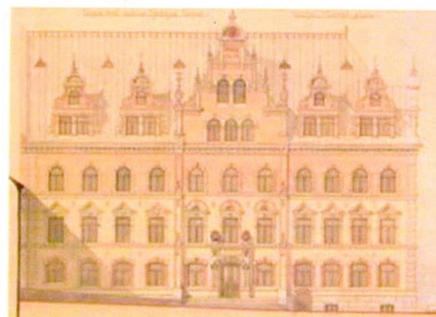
По вертикали фасад расчленен на 3 основных яруса межэтажными карнизами: два нижних оштукатурены гладко, верхний вместе с центральным фронтоном и 2-ыми ярусами малых фронтонов – облицован кирпичной кладкой.

4-ый ярус в виде мансарды выделен пятью фронтонами.

По горизонтали основной фасад разделен лопатками на высоту 3-х этажей на 3 части: центральную в 3 оси и две боковые в 4 оси и выделен по углам рустованными лопатками. Левая часть фасада отличается от правой более прореженным распределением проемов.

Нижний ярус в центральной и правой частях выделен гранитным цоколем, повышающимся в сторону улицы. В правой части цоколь прорезан лучковыми дверным проемом (вход в подвал заложен) и двумя невысокими оконными проемами. 1-ый этаж по центральной оси выделен выступающим за плоскость фасада прямоугольным порталом с лучковым входным проемом, фланкированным парными колоннами на постаментах (в уровне фриза декорирован маскаронами с мордами львов; по бокам плиты карниза портала установлены массивные бочкообразные элементы в виде коронованной «державы» с геральдической символикой Выборга (см. пп.5.7.1).

Боковые части 1-го этажа прорезаны лучковыми оконными проемами. 2-ой этаж прорезан прямоугольными оконными проемами с треугольными с полочками сандриками, в тимпанах которых расположены «условные» гербы, переплетенные лентами, а в трех центральных – гербы титулованных особ и герб Выборгской губернии (см.



Лицевой С-З фасад. Проект 1897 г.



Лицевой С-З фасад. Фото (копия) 1935 г.



Лицевой С-З фасад

пп.5.7.4.2). 3-ий этаж прорезан полукруглыми оконными проемами. Фасад завершается венчающим карнизом.

В верхней части фасад в уровне мансарды (4-го яруса) выделен декоративными фронтонами: центральным высоким ступенчатым в 3 яруса, прорезанным полуциркульными оконными проемами (тройными (нижний ярус) и двойными (средний ярус) и двумя боковыми малыми фронтонами в 2 яруса, прорезанными в нижнем уровне двойными прямоугольными и в верхнем уровне – одним полукруглым оконными проемами.

Все фронтоны завершаются малыми полукруглыми фронтонами. Углы ступеней центрального фронтона и полукруглых фронтонов малых фронтонов завершают металлические фиалы (центральный фиал с флюгером и датой постройки здания);

5.6.2. Уличный Ю-3 фасад: асимметричной двухчастной композиции: симметричная левая часть в 3 оси; правая, слегка заглубленная часть в 1 ось.

Высота фасад повышается в сторону Крепостного моста (к С-3) за счет понижения рельефа.

По вертикали фасад расчленен на 3 основных яруса межэтажными карнизами: два нижних и фронтон (4-ый ярус – мансарда) оштукатурены гладко, верхний облицован кирпичной кладкой.

По углам обе части фасада выделены рустованными лопатками.

Нижний ярус выделен гранитным цоколем, повышающимся к С-3.

Левая часть:

1-ый этаж прорезан лучковыми оконными проемами; 2-ой этаж - прямоугольными оконными проемами с треугольными с полочками сандриками, в тимпанах которых расположены «условные» гербы, переплетенные лентами; 3-ий этаж - полукруглыми оконными проемами.

Фасад завершается венчающим карнизом и по центральной оси в



Уличный Ю-3 фасад. Проект 1897 г.



Уличный Ю-3 фасад

уровне мансарды выделен декоративным фронтоном: центральным высоким ступенчатым в 2 яруса, прорезанным в нижнем уровне двойными прямоугольными и в верхнем уровне – одним полукруглым оконными проемами.

Фронтон завершается малым полукруглым фронтоном с металлическим фиалом.

Правая часть:

1-ый ярус выделен высоким и широким лучковым воротным проемом; 2-ой и 3-ий этажи имеют оконные проемы, идентичные в правой части (малый одноярусный фронтон с полукруглым завершением утрачен).

5.6.3. Дворовый Ю-В фасад: ассиметричной четырехъярусной композиции.

По вертикали разделен на 2 части межэтажным карнизом: нижняя часть в 3 яруса, верхняя – в 1 ярус.

Фасад прорезан лучковыми (1-ый этаж), прямоугольными (2-ой этаж) и полуциркульными оконными проемами (по 2-ой оси расположение проемов смещено); в уровне 1-го этажа – один дверной прямоугольный проем по 3-ей оси.

Фасад оштукатурен, завершается венчающим карнизом;

5.6.4. Дворовый С-В фасад южного крыла: симметричной композиции в 4 яруса и 1 ось.

По вертикали разделен на 2 части межэтажным карнизом: нижняя часть в 3 яруса, верхняя – в 1 ярус.

Нижний ярус прореза широким и высоким лучковым воротным проемом; 2-ой ярус – прямоугольным и 3-ий – 4-ый ярусы – полуциркульными оконными проемами (верхний проем по оси смещен вправо).

Фасад оштукатурен, завершается венчающим карнизом;



Дворовый Ю-В фасад



Дворовый С-В фасад южного крыла

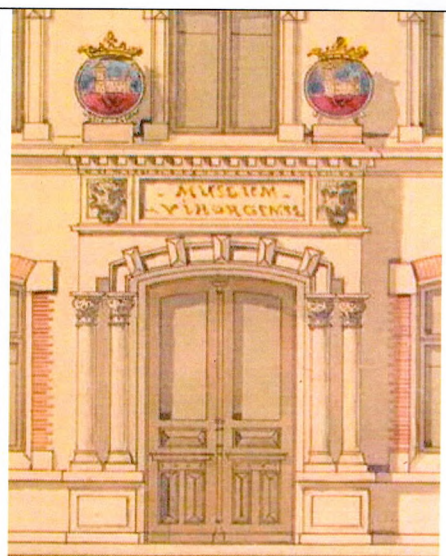
5.7. Декоративное оформление фасадов:

5.7.1. Портал главного входа (лицевой фасад): прямоугольный навесной объем с нижней лучковой аркой с полочками опирается на фланкирующие парные гранитные круглые колонны с неоклассическими кубоватыми капителями с закругленной нижней базой, установленные на гранитные, прямоугольные в виде параллелепипедов, постаменты с фактурно обработанной поверхностью граней (гранит серого цвета).

Арочный проем портала декорирован профилированным сандриком с рядом бриллиантовых камней.

С обеих сторон от филенки вставлены маскароны с масками львом с кольцами во рту (материал – гипс).

По бокам на верхней поверхности венчающего карниза портала на постаментах в виде прямоугольных параллелепипедов установлены бочкообразные элементы, увенчанные коронами и с рельефным изображением на передней поверхности герба Выборга (материал – металл) (Восстановление утраченных элементов декора уличных фасадов);



Портал главного входа (лицевой фасад). Проект 1897 г. (осуществлен с некоторыми изменениями)



Портал главного входа (лицевой фасад). Фото (копия) 1930-х гг.



Портал главного входа (лицевой фасад)

5.7.2. Арочный воротный проем (уличный Ю-3 фасад): лучковая арка проема декорирована простым плоским сандриком с бриллиантовым замковым камнем;



Воротный проем (уличный Ю-3 фасад)

5.7.3. Дверной проем (вход в подвал, лицевой фасад): кирпичная лучковая перемычка с бриллиантовым замковым камнем (материал – штукатурка), увенчанная лучковой штукатурной тягой;



Дверной проем (вход в подвал, лицевой фасад)

5.7.4. Оконные проемы:

5.7.4.1. Проемы 1-го этажа (уличные фасады):

проемы имеют боковую кирпичную с выступающими краями и кирпичную лучковую, выступающую перемычку с бриллиантовым замковым камнем и угловыми квадратами трапециевидной формы в месте пят (материал – кирпич, штукатурка, гранит);



Оконные проемы 1-го этажа (уличные фасады)

5.7.4.2. Оконные проемы 2-го этажа (уличные фасады):

Боковые части лицевого С-3 фасада и уличный Ю-3 фасад: прямоугольные проемы обрамлены двумя рядами простых тяг с квадратами с алмазной гранью в верхней и нижней частях, и в уровне горизонтального импоста; замковый камень оштукатурен под «шубу»; треугольные профилированные сандрики с полочками установлены на небольшие плоские квадраты; в тимпанах установлены на нижнем



Оконные проемы 2-го этажа (уличные фасады)

карнизе сандриков «условные» гербы, переплетенные лентой и украшенные завитками (материал – гипс);

Центральные проемы (3 шт.) лицевого С-З фасада: прямоугольные проемы обрамлены двумя рядами простых тяг с квадратами с алмазной гранью в верхней и нижней частях, и в уровне горизонтального импоста; замковый камень оштукатурен под «шубу»; треугольные профилированные сандрики с полочками установлены на небольшие плоские квадраты; в тимпанах установлены на нижнем карнизе сандриков гербы:

- левый тимпан: герб Эрика Аксельссона Тотта (королевский герб Швеции);

- центральный тимпан: Герб Карла Кнутссона Бунде;

- правый тимпан: герб Питера Брахе – шведского генерал-губернатора Финляндии середины XVII в. (*Цветовое решение гербов согласно проведенным историко-архивным исследованиям*);

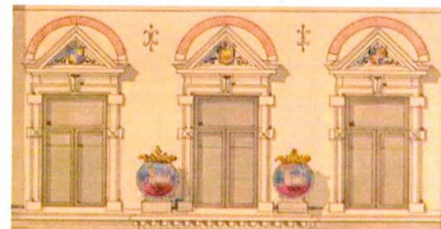
5.7.4.3. Оконные проемы 3-го этажа (уличные фасады):

полуциркульные проемы обрамлены профилированной тягой с рустами и бриллиантовым замковым камнем;

5.7.4.4. Оконные проемы фронтонов:

- *1-ый ярус центрального фронтона:* полуциркульные тройные проемы декорированы соединенными вместе широкими плоскими архивольтами, украшенными замковыми камнями и квадратами с алмазной гранью в уровне пят; - углы простенков обрамлены простыми вертикальными тягами;

- *2-ой ярус центрального фронтона:* полуциркульные двойные проемы декорированы соединенными



Три центральных проема 2-го этажа. Проект 1897 г.



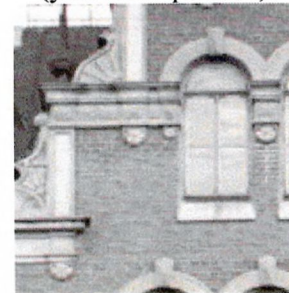
Три центральных проема 2-го этажа (лицевой фасад).
Фрагмент фото (копия) 1930-х гг.



Три центральных проема 2-го этажа (лицевой фасад).
Фрагмент фото (копия) 1943 г.



Оконные проемы 3-го этажа (уличные фасады)



Проемы центрального фронтона (лицевой фасад).
Фрагмент фото (копия) 1935 г.

вместе широкими плоскими архивольтами, украшенными замковыми камнями, соединенными в уровне пят декоративным карнизом 2-ой ступени фронтона (см. пп. 5.7.6.1);

- 1-ый ярус малых фронтонов: двойные прямоугольные оконные проемы декорированы клинчатыми кирпичными перемычками с бриллиантовыми замковыми камнями, объединенными единой горизонтальной тягой простого профиля; простенок между проемами декорирован двойной простой тягой; боковые части проемов декорированы двойными вертикальными тягами (одна оштукатурена, вторая – кирпичная);

вертикальные тяги украшены алмазными квадратами в нижней и верхней частях и в уровне горизонтальных импостов; боковой декор соединен с декоративными волютами (см. пп. 5.7.6.2);

- 2-ой ярус малых фронтонов: полуциркульный проем декорирован по внешним углам простенков простой тягой и архивольтом, украшенным с высоким бриллиантовым замковым камнем и алмазными квадратами;

5.7.5. Фронтоны (Восстановление утраченных элементов декора в соответствии с иконографическим материалом):

5.7.5.1. Центральный четырехступенчатый фронтон (лицевой фасад):

боковые части ступеней фронтона декорированы лопатками с филенками;

в уровне 2-го, 3-го и 4-го ярусов пилястры дополнены волютообразными элементами с соларами (полукруг – 2-ой ярус;



Проемы центрального фронтона (лицевой фасад)



Проем малого фронтона (лицевой фасад). Фрагмент фото (копия) 1935 г.



Проем малого фронтона (лицевой фасад)



Центральный ступенчатый фронтон (лицевой фасад). Фрагмент фото (копия) 1935 г.

квадранты – 3-ий и 4-ый ярусы);
венчающие карнизы ступеней
фронтона:

1-ый ярус – малый карниз
сложного профиля с упрощенным
фризом;

2-ой ярус – карниз сложного
профиля с высокой выкружкой и
фризом из ряда алмазных квадров;

3-ий ярус – карниз сложного
профиля с выкружкой и фризом из
алмазных квадров;

4-ый ярус – карниз простого
профиля с фризом из аканта со
стрелами;

декор из полукругов
стилизованных солар расположен под
карнизами ступеней фронтона по
одной оси с пилястрами и в
простенках проемов 2-го яруса;

фронтон венчает малый
полукруглый фронтон, обрамленный
профилированным архивольтом;

в тимпане фронтона – барельеф в
виде Герба Выборгской губернии
(Герб Карелии) с гирляндами,
завитками и цветочно-растительным
орнаментом;

малый фронтон увенчан шпилем
(см. пп.5.7.8.2);



Центральный ступенчатый фронтон (лицевой фасад)



Верхняя часть центрального ступенчатого фронтона (лицевой фасад)



Малый фронтон центрального ступенчатого фронтона



Герб Карелии (Выборгской губернии) в тимпане венчающего малого фронтона

5.7.5.2. Малые фронтоны (4 шт. – лицевой С-З фасад; 1 шт. – уличный Ю-З фасад) двухъярусные:

- 1-ый ярус:

боковые части декорированы вертикально расположенными волютами; межъярусный карниз: простого профиля;

- 2-ой ярус:

основания с обеих сторон выложены в волютообразной форме;

обрамление в виде тяги простого профиля; завитки волютов выделены на поверхности кирпичной кладки и выполнены в штукатурке;

венчающий карниз – простого профиля с выкружкой;

завершение в виде малых полукруглых фронтонов в профилированными архивольтами;

в тимпанах малых фронтонов – барельефы в виде ракушки с малой пальметтой;

5.7.6. Карнизы и тяги основной плоскости фасадов:

5.7.6.1. Подоконная тяга (1-ый этаж, уличные фасады):

кирпичная, оштукатуренная, простого профиля;

5.7.6.2. Карнизы (уличные фасады):

- между 1-ым и 2-ым этажами: кирпичный, оштукатуренный, простого профиля с обратной выкружкой и валиком;

- между 2-ым и 3-им этажами: кирпичный, оштукатуренный, сложного профиля с упрощенным фризом;



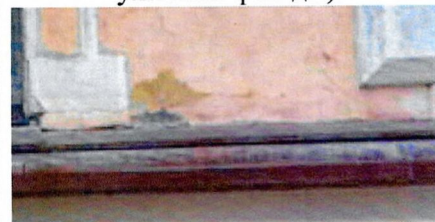
Малый фронтон (лицевой фасад).
Фрагмент фото (копия) 1935 г.



Малый фронтон (лицевой фасад)



Подоконная тяга (1-ый этаж,
уличные фасады)



Карниз между 1-ым и 2-ым
этажами

- *первоначальный венчающий карниз:*

кирпичный, оштукатуренный, сложного профиля с фризом из упрощенных модильонов;

- существующий венчающий карниз: кирпичный, оштукатуренный, простого профиля, идентичен межъярусному карнизу малых фронтонов (см. пп. 5.7.5.2);

5.7.6.3. Карнизы (дворовые фасады):

- между 3-им и 4-ым этажами: кирпичный, оштукатуренный, сложного профиля с упрощенным фризом;

- венчающий карниз: кирпичный, оштукатуренный, простого профиля;



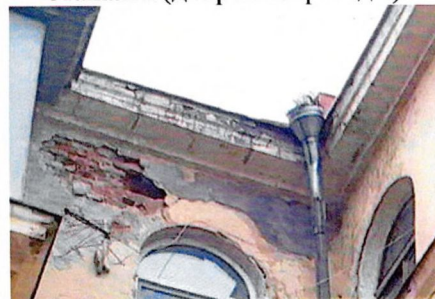
Карниз между 2-ым и 3-им этажами



Первоначальный венчающий карниз

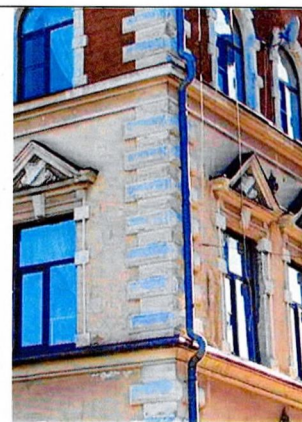


Карниз между 3-им и 4-ым этажами (дворовые фасады)



Венчающий карниз (дворовые фасады)

5.7.7. Угловые лопатки (3 первоначальных яруса, уличные фасады): рустованные, с выступающими краями; руст с гранеными краями;



Угловые лопатки (уличные фасады)

5.7.8. Декоративные металлические элементы (Реставрация и восстановление утраченных элементов в соответствии с сохранившимися аналогами и исторической иконографией):

5.7.8.1. Анкерные скрепы (стенные якоря): декоративные (18 шт.) металлические кованые элементы в форме «Х» с завитками и наконечниками с обеих сторон, их расположение в верхней части простенков и лопаток 1-го и 2-го этажей на уличных фасадах;



Анкерные скрепы на лицевом фасаде. Фрагмент фото (копия) 1935 г.



Анкерные скрепы на лицевом фасаде



Анкерный скреп (лицевой фасад)

5.7.8.2. Шпиль: металлический на основании с декоративным флюгером и датой «1643»;



Шпиль центрального фронтона (лицевой фасад). Проект 1897 г.

5.7.8.3. Фиалы:

- *Центральный ступенчатый фронтон:*

большие фиалы (1-ый ярус, 2 шт.):
декоративные металлические с флюгером с завитками;

основание фиала – шестигранный постамент;

ствол фиала – шестигранный, вытянутый вазообразный элемент, состоящий из различных геометрических деталей;

шпиль фиала на сфере;

малые фиалы (2-ой и 3-ий ярусы, 4 шт):

декоративные металлические;

постамент – куб;

ствол состоит из различных деталей круглой формы: сфера на основании завершается усеченным вытянутым конусом с лукообразным наконечником;

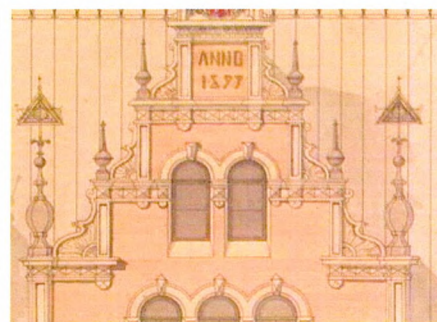
- *Малые фронтоны (5 фиалов):*

основание - низкий цилиндр;

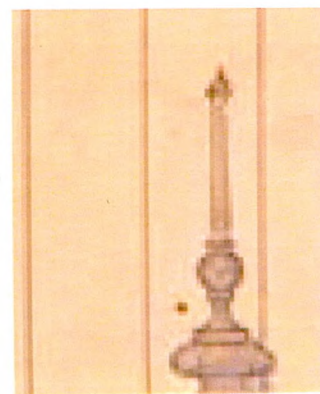
ствол состоит из разных деталей круглой формы: тор на основании;

усеченный эллипсоид на основании;

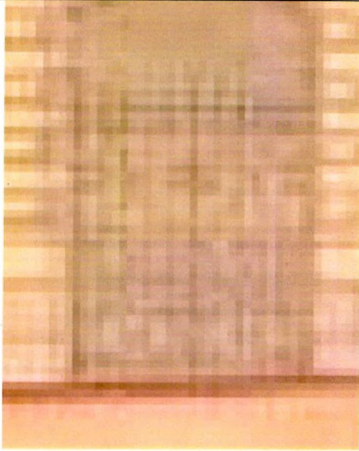
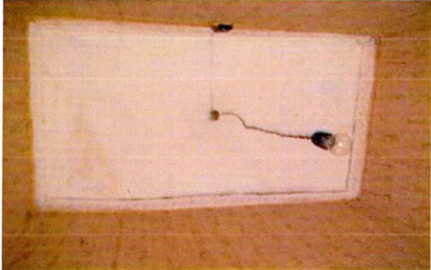
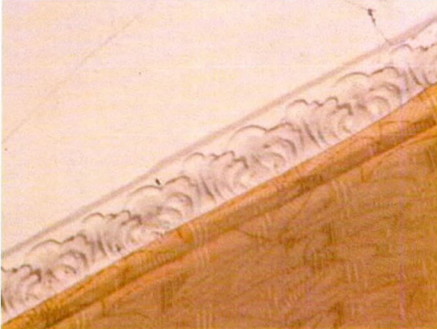

усеченный вытянутый конус с лукообразным наконечником;



Фиалы центрального ступенчатого фронтона (лицевой фасад)



Фиал малого фронтона (уличные фасады)

		<p>5.7.8.4. <u>Ворота:</u> металлические декоративные, двухстворчатые.</p>	 <p>Металлические ворота</p>
6	<p>Декоративно-художественная отделка интерьеров:</p>	<p>6.1. <u>Отделка интерьеров в духе эклектики:</u> 6.1.1. <u>Стены:</u> материал отделки стен (гладкая известковая штукатурка), цветовое решение стен (светлый цвет); 6.1.2. <u>Потолки:</u> 6.1.2.1. Материал отделки - гладкая штукатурка, цветовое решение (белый цвет); 6.1.2.2. <u>Оформление сохранившихся первоначальных потолков (часть помещений 2-го этажа, квартира № 6):</u> потолочная галтель из листьев аканта; материал – гипс; 6.1.3. <u>Элементы декора:</u> 6.1.3.1. <u>Первоначальное оформление арок:</u> Холл 1-го этажа, центральная лестничная клетка: угловые профилированные тяги, профилированные филенки на изогнутых панелях дуг арок; материал - штукатурка;</p>	 <p>Тамбур (квартира № 6, 2-ой этаж)</p>  <p>Потолочная галтель (квартира № 6, 2-ой этаж)</p>  <p>Оформление арок (холл 1-го этажа)</p>

6.1.3.2. *Историческое оформление пят арок:*

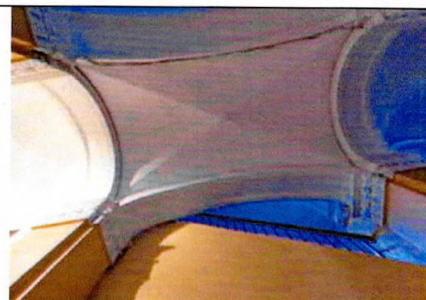
- холл 1-го этажа: четырехъярусный декор (сверху вниз): профилированный карниз;

ряд стилизованных с заглубленными дисками;

ряд листьев аканта со стрелами из кувшинок; лиственный орнамент из расходящихся листьев аканта с шишкой; материал – гипс;

- центральная лестничная клетка ЛК:

трехъярусный декор (сверху вниз): карниз из выкружки; ряд стилизованного гильоша; лиственный орнамент из расходящихся листьев аканта с шишкой; материал – гипс;



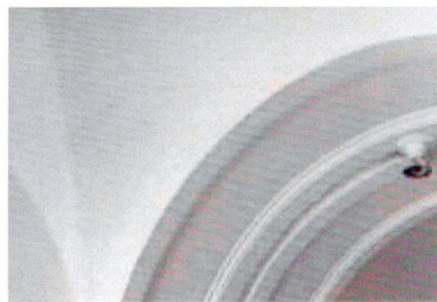
Оформление арок (холл 1-го этажа)



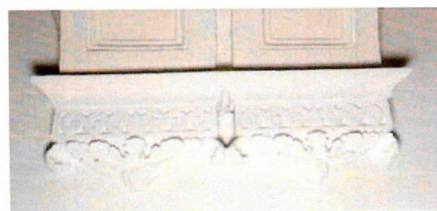
Оформление арок (холл 1-го этажа и центральная ЛК)



Оформление пят арок (холл 1-го этажа)



Оформление арок (3-ий этаж, центральная ЛК)



Оформление пят арок (центральная ЛК)

6.1.3.3. Колонны и пилястры:

- холл 1-го этажа: квадратные в плане колонны с четвертями, прямоугольные в плане пилястры:

первоначальные аттические базы: на квадратном в плане постаменте с четвертями;

трехрядный профиль из двух торусов и обратной выкружки (средний ряд);

материал – кирпич, штукатурка;

исторические капители:

трехъярусный декор (сверху вниз):

профилированный карниз с обратной выкружкой;

ряд стилизованных с заглабленными дисками;

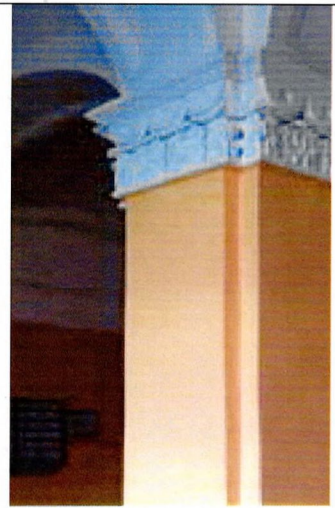
ряд листьев аканта со стрелами из кувшинок;

материал – гипс;

оформление граней стволов колонн и пилястр:

профилированные филенки на всю высоту стволов колонн и пилястр;

материал – кирпич, штукатурка;



Колонна (холл 1-го этажа)



Капитель колонн и пилястр (холл 1-го этажа)

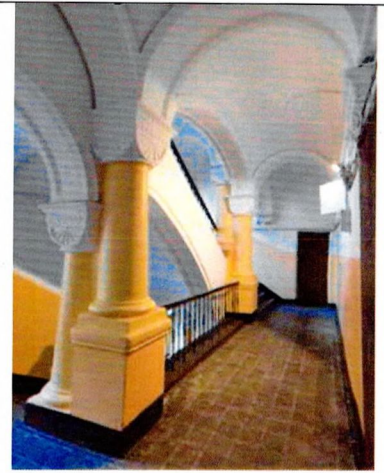


Колонна (холл 1-го этажа). Фото при производстве реставрационных работ



Пилястра (холл 1-го этажа)

- центральная лестничная клетка:
 колонны круглые, сдвоенные:
 первоначальные основания:
 ступенчатые, прямоугольные в плане
 постаменты, в верхней части
 основание простого профиля;
 материал – кирпич, штукатурка;
 первоначальные базы:
 профиль в виде торуca с полочкой;
 материал – кирпич, штукатурка;

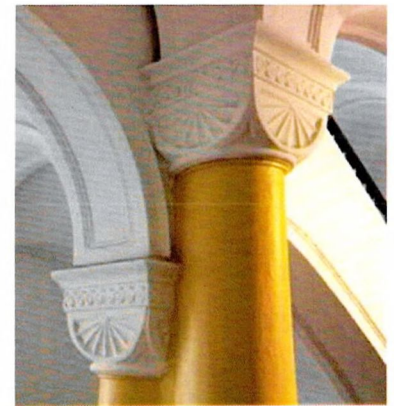


Колонны сдвоенные (ЛК)



Колонны сдвоенные (ЛК)

исторические капители:
 трехъярусный стилизованный
 декор (сверху вниз):
 профилированный карниз с
 обратной выкружкой;
 ряд спиральных завитков,
 расходящихся от центра;
 полукруг солара; материал – гипс;



Пилястры сдвоенных колонн (ЛК)

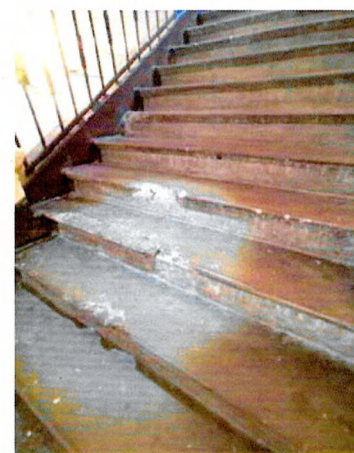
6.4. Центральная лестница ЛК:
 бетонная трех,- четырехмаршевая
 лестница с площадками и
 ограждением:
 покрытие ступеней – бетонное,
 ступени с валиком;



Центральная ЛК



Центральная ЛК



Ступени лестничного марша ЛК

историческое ограждение:

металлическое;

перила из прутьев круглого сечения, соединенные в нижней части полосами;

перила через один шаг закреплены в основание и декорированы в средней части кувшинками и бусами;


поручень — деревянный, профилированный.



Историческое ограждение лестничного марша ЛК



Историческое ограждение лестничного марша ЛК

7	Крыша:	<p>7.1. Двухскатная конфигурация крыши, Г-образная в плане, с вальмой и ендовами и двухскатными крышами фронтонов;</p> <p>7.2. Деревянная стропильная система;</p> <p>7.3. Покрытие кровли (материал – кровельное железо).</p>	 <p data-bbox="1161 645 1359 674">Крыша памятника</p>
---	--------	--	--

Предмет охраны может быть уточнен в процессе дополнительных историко-культурных исследований либо при проведении реставрационных работ.