



АДМИНИСТРАЦИЯ ЛЕНИНГРАДСКОЙ ОБЛАСТИ
КОМИТЕТ ПО КУЛЬТУРЕ ЛЕНИНГРАДСКОЙ ОБЛАСТИ

ПРИКАЗ

«19» августа 2016 г.

№ 01-03/16-86

г. Санкт-Петербург

**О включении выявленного объекта культурного наследия
«Здание бывшего уездного казначейства», расположенного по адресу:
Ленинградская область, Волховский район, г. Новая Ладога,
наб. Пролетарского канала, д. 14,
в единый государственный реестр объектов культурного наследия
(памятников истории и культуры) народов Российской Федерации,
об утверждении границ территории и установлении предмета охраны
объекта культурного наследия**

В соответствии со ст. 3.1, 9.2, 18, 33 Федерального закона от 25 июня 2002 года № 73-ФЗ «Об объектах культурного наследия (памятниках истории и культуры) народов Российской Федерации», на основании акта государственной историко-культурной экспертизы, выполненного ОАО «Межрегиональный центр независимой историко-культурной экспертизы» (аттестованный эксперт Загоскин Е.А.),

п р и к а з ы в а ю :

1. Включить выявленный объект культурного наследия в единый государственный реестр объектов культурного наследия (памятников истории и культуры) народов Российской Федерации в качестве объекта культурного наследия регионального значения «Здание бывшего уездного казначейства, XVIII – XIX вв.», расположенного по адресу: Ленинградская область, Волховский район, г. Новая Ладога, наб. Пролетарского канала, д. 14.

2. Утвердить границы территории объекта культурного наследия регионального значения «Здание бывшего уездного казначейства, XVIII – XIX вв.», расположенного по адресу: Ленинградская область, Волховский район, г. Новая Ладога, наб. Пролетарского канала, д. 14, согласно приложению № 1 к настоящему приказу.

3. Установить предмет охраны объекта культурного наследия регионального значения «Здание бывшего уездного казначейства, XVIII – XIX вв.», расположенного

по адресу: Ленинградская область, Волховский район, г. Новая Ладога, наб. Пролетарского канала, д. 14, согласно приложению № 2 к настоящему приказу.

4. Исключить объект «Здание бывшего уездного казначейства», расположенный по адресу: Ленинградская область, Волховский район, г. Новая Ладога, наб. Пролетарского канала, д. 14 из перечня выявленных объектов культурного наследия, расположенных на территории Ленинградской области, утвержденного приказом комитета по культуре Ленинградской области от 01 декабря 2015 года № 01-03/15-63.

5. Пункт 7 акта постановления на первичный учет выявленных объектов культурного наследия № 3-2 от 11 мая 1989 года считать утратившим силу.

6. Отделу по осуществлению полномочий Ленинградской области в сфере объектов культурного наследия департамента государственной охраны, сохранения и использования объектов культурного наследия комитета по культуре Ленинградской области обеспечить внесение сведений об установлении границ территории и предмета охраны объекта культурного наследия регионального значения «Здание бывшего уездного казначейства, XVIII – XIX вв.» в единый государственный реестр объектов культурного наследия (памятников истории и культуры) народов Российской Федерации.

7. Настоящий приказ вступает в силу со дня его официального опубликования.

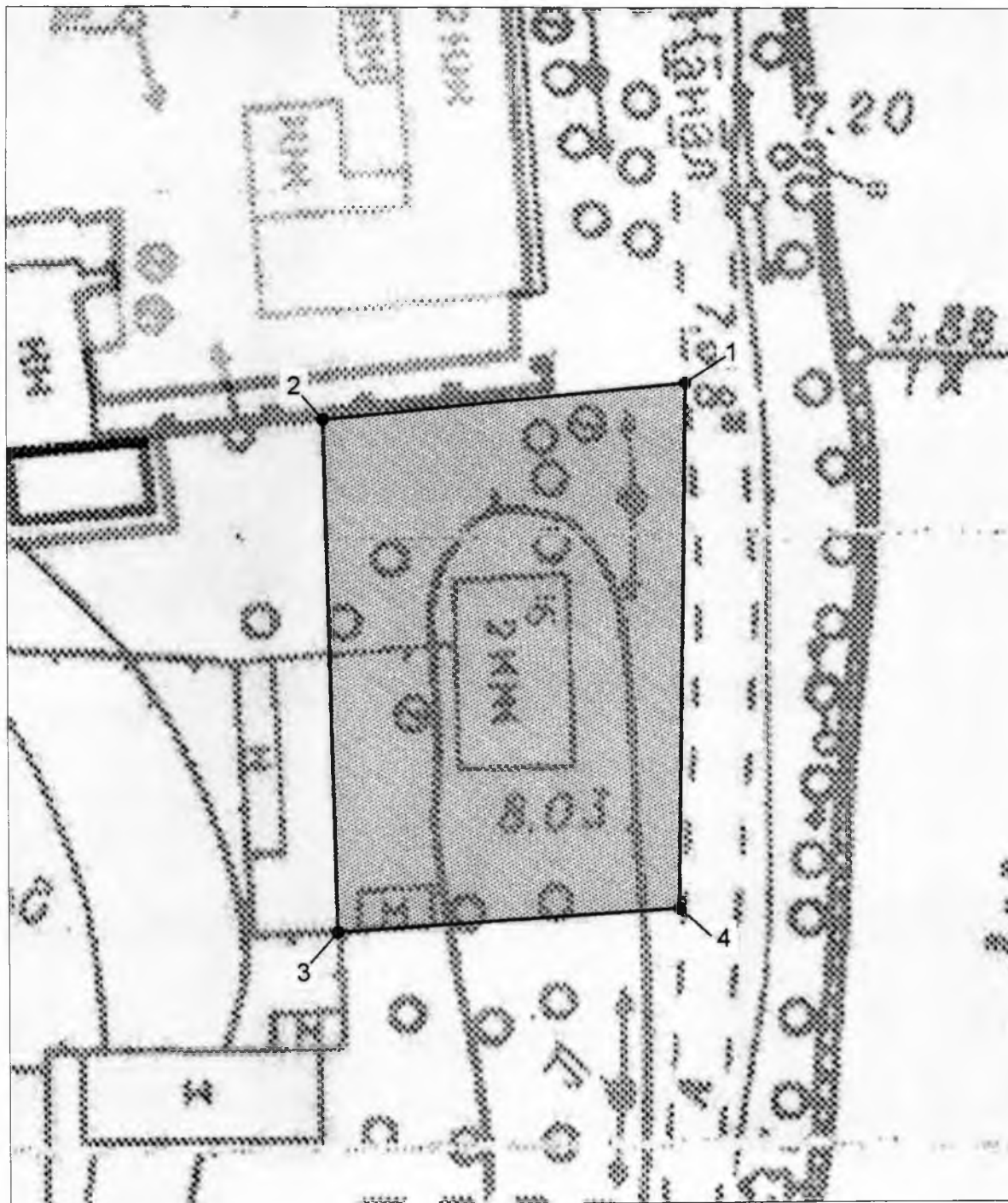
8. Контроль за исполнением настоящего приказа возложить на заместителя начальника департамента государственной охраны, сохранения и использования объектов культурного наследия комитета по культуре Ленинградской области.

Председатель комитета по культуре



Е.В. Чайковский

**Границы территории
объекта культурного наследия
«Здание бывшего уездного казначейства, XVIII – XIX вв.», расположенного
по адресу: Ленинградская область, Волховский район, г. Новая Ладога,
наб. Пролетарского канала, д. 14**



**Описание границ территории
объекта культурного наследия
«Здание бывшего уездного казначейства, XVIII – XIX вв.», расположенного
по адресу: Ленинградская область, Волховский район, г. Новая Ладога,
наб. Пролетарского канала, д. 14**

Точка 1 расположена на границе проезжей части, на линии, совпадающей с южной границей территории земельного участка № 47:11:0101040:12.

От точки 1 до точки 2 на запад по линии, совпадающей с южной границей территории земельного участка № 47:11:0101040:12 – 30,00 м; далее под углом 90 град. до точки 3 на юг – 43,46 м; далее под углом 90 град. до точки 4 на восток – 28,63 м; далее под углом 90 град. на север до точки 1 – 46,6 м.

**Координаты поворотных точек границ территории
объекта культурного наследия
«Здание бывшего уездного казначейства, XVIII – XIX вв.», расположенного
по адресу: Ленинградская область, Волховский район, г. Новая Ладога,
наб. Пролетарского канала, д. 14**

| № точки | X | Y |
|---------|--------------|------------|
| 1 | 2 325 798,72 | 455 147,44 |
| 2 | 2 325 768,93 | 455 143,90 |
| 3 | 2 325 769,31 | 455 100,44 |
| 4 | 2 325 797,94 | 455 100,85 |

**Режим использования территории объекта культурного наследия
«Здание бывшего уездного казначейства, XVIII – XIX вв.», расположенного
по адресу: Ленинградская область, Волховский район, г. Новая Ладога,
наб. Пролетарского канала, д. 14**

Режим использования земельного участка в границах территории объекта культурного наследия предусматривает сохранение объекта культурного наследия – проведение работ, направленных на обеспечение физической сохранности объекта культурного наследия, а так же выполнение требований Федерального закона от 25.06.2002 № 73-ФЗ «Об объектах культурного наследия (памятниках истории и культуры) народов Российской Федерации в части установленных ограничений к осуществлению хозяйственной деятельности в границах территории объекта культурного наследия.

На данной территории запрещается:

- ведение хозяйственной деятельности, не связанной с сохранением объекта культурного наследия, в том числе размещение вывесок, рекламы, навесов;
- проведение земляных, строительных, мелиоративных и иных работ, не связанных с работами по сохранению объектов культурного наследия или его отдельных элементов, сохранением историко-градостроительной или природной среды объекта культурного наследия; строительство временных зданий и сооружений, не связанных с жизнедеятельностью здания, искажающих восприятие объекта культурного наследия;
- использование пиротехнических средств и фейерверков;
- создание разрушающих вибрационных нагрузок динамическим воздействием на грунты в зоне их взаимодействия с памятником.

На данной территории разрешается:

- проектирование и проведение работ по сохранению объекта культурного наследия, не нарушающие целостности территории и предмета охраны объекта культурного наследия;
- проведение работ по приспособлению объекта культурного наследия, не нарушающих предмета охраны;
- проведение работ по благоустройству земельного участка, расположенного в границах территории объекта культурного наследия, с учетом вида использования данной территории и формирования условий благоприятного зрительного восприятия объекта культурного наследия: разбивка дорожек, озеленение территории, разбивка цветников;
- воссоздание утраченных историко-культурных элементов ландшафта и градостроительной среды, в том числе исторических зданий, сооружений и элементов планировки по специально выполненным проектам на основании

комплексных историко-градостроительных, архивных, археологических и т.д. исследований;

- установка информационных знаков размером не более 0,8х1,2м в местах, не мешающих обзору объекта культурного наследия;
- применение при благоустройстве и оборудовании территории традиционных материалов – дерево, камень, кирпич, в покрытиях, малых архитектурных формах, исключая контрастные сочетания и яркую цветовую гамму.

**Предмет охраны
объекта культурного наследия
«Здание бывшего уездного казначейства, XVIII – XIX вв.», расположенного
по адресу: Ленинградская область, Волховский район, г. Новая Ладога,
наб. Пролетарского канала, д. 14**

1. Градостроительные характеристики:

- Местоположение здания и его роль в композиционно-планировочной структуре города: формирует застройку Петровского канала;
- Объемно-пространственная композиция и силуэтные характеристики здания (за исключением объема кровли):
 - прямоугольное в плане двухэтажное здание;
 - объёмные и высотные показатели объема здания (параметрические данные, их соотношение, максимальная высота).

2. Архитектурные характеристики:

- Местоположение, форма оконных и дверных проёмов;
- Композиция и оформление фасадов:
 - венчающий карниз, раскрепованный в месте примыкания пилястр;
 - руст неглубокого профиля первого этажа;
 - пилястры, фланкирующие углы здания;
 - междуэтажный пояс, образованный подоконной полкой и междуэтажным карнизом;
- Виды отделки фасадной поверхности на кон. XIX в.: штукатурка, окраска;
- Строительные конструкции здания и материал: материал капитальных стен (красный кирпич), материал цоколя (известняковые плиты).

Предмет охраны может быть уточнен в процессе историко-культурных и реставрационных исследований.