

АДМИНИСТРАЦИЯ ЛЕНИНГРАДСКОЙ ОБЛАСТИ
КОМИТЕТ ПО КУЛЬТУРЕ ЛЕНИНГРАДСКОЙ ОБЛАСТИ

ПРИКАЗ

«19» октября 2017 г.

№ 01-03/17-124
г. Санкт-Петербург

**О включении выявленного объекта культурного наследия,
«Жилой дом И. Наукариннена»,
расположенного по адресу: Ленинградская область, Выборгский район,
город Выборг, улица Титова, дом 4,
в единый государственный реестр объектов культурного наследия
(памятников истории и культуры) народов Российской Федерации,
об утверждении границ территории и установлении предмета охраны
объекта культурного наследия**

В соответствии со ст. 3.1, 9.2, 18, 33 Федерального закона от 25 июня 2002 года № 73-ФЗ «Об объектах культурного наследия (памятниках истории и культуры) народов Российской Федерации», на основании акта государственной историко-культурной экспертизы, выполненного ООО «Научно-производственное и проектное объединение «Союзстройреставрация» (аттестованный эксперт Бредова М.М.),

п р и к а з ы в а ю :

1. Включить выявленный объект культурного наследия расположенный по адресу: Ленинградская область, Выборгский район, г. Выборг, ул. Титова, д.4 в единый государственный реестр объектов культурного наследия (памятников истории и культуры) народов Российской Федерации в качестве объекта культурного наследия регионального значения «Жилой дом И. Наукариннена».

2. Утвердить границы территории объекта культурного наследия регионального «Жилой дом И. Наукариннена», расположенного по адресу: Ленинградская область, Выборгский район, г. Выборг, ул. Титова, д.4, согласно приложению № 1 к настоящему приказу.

3. Установить предмет охраны объекта культурного наследия регионального значения «Жилой дом И. Наукариннена», расположенного по адресу: Ленинградская область, Выборгский район, г. Выборг, ул. Титова, д.4, согласно приложению № 2.

4. Исключить объект, расположенный по адресу: Ленинградская область, Выборгский район, г. Выборг, ул. Титова, д.4, из перечня выявленных объектов культурного наследия, расположенных на территории Ленинградской области, утвержденного приказом комитета по культуре Ленинградской области от 01 декабря 2015 года № 01-03/15-63.

5. Пункт 186 акта постановления на первичный учет вновь выявленных объектов, представляющих историко-культурную ценность в г. Выборге Ленинградской области № 5-5 от 14 марта 1989 года считать утратившим силу.

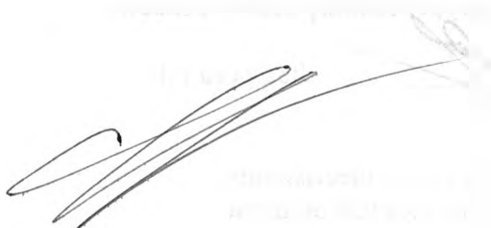
6. Отделу по осуществлению полномочий Ленинградской области в сфере объектов культурного наследия департамента государственной охраны, сохранения и использования объектов культурного наследия комитета по культуре Ленинградской области:

- обеспечить внесение сведений об утверждении границ территории и установлении предмета охраны объекта культурного наследия регионального значения «Жилой дом И. Наукариннена» в единый государственный реестр объектов культурного наследия (памятников истории и культуры) народов Российской Федерации;
- направить письменное уведомление собственнику или иному законному владельцу выявленного объекта культурного наследия, земельного участка в границах территории объекта культурного наследия о принятии решения о включении такого объекта в реестр либо об отказе во включении такого объекта в реестр в сроки, установленные действующим законодательством;
- направить в сроки, установленные действующим законодательством, копию настоящего приказа с приложениями в территориальный орган федерального органа исполнительной власти, уполномоченного Правительством Российской Федерации на осуществление государственного кадастрового учета, государственной регистрации прав, ведение Единого государственного реестра недвижимости и предоставление сведений, содержащихся в Едином государственном реестре недвижимости.

7. Настоящий приказ вступает в силу со дня его официального опубликования.

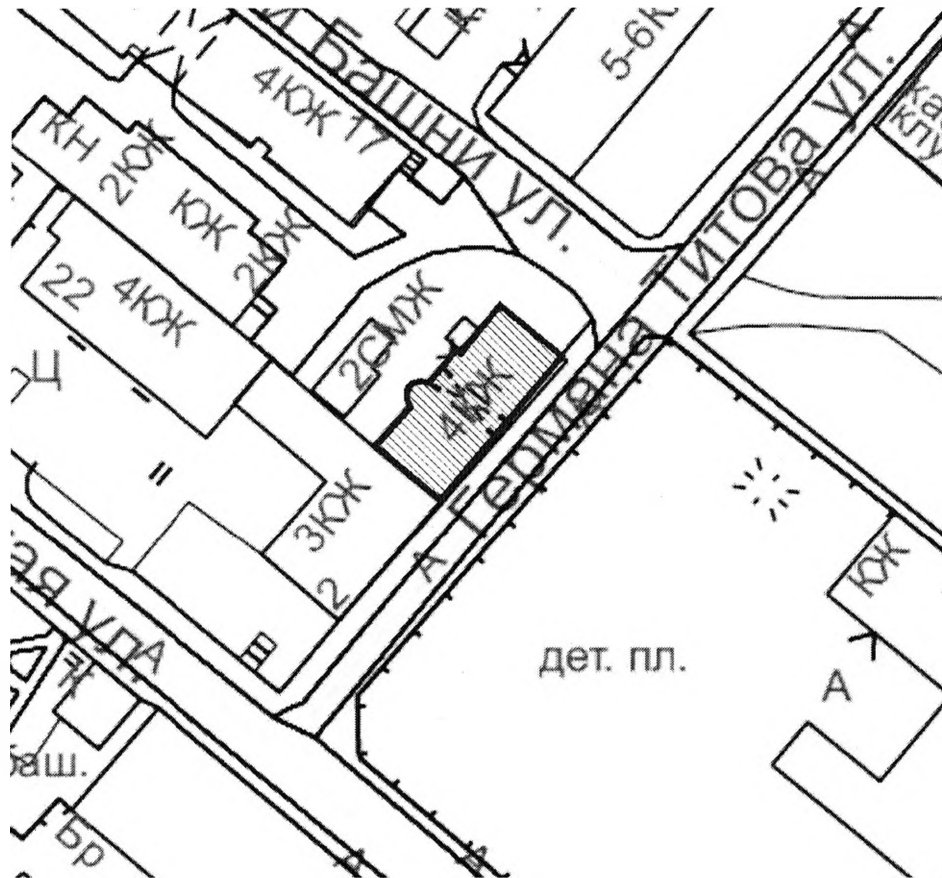
8. Контроль за исполнением настоящего приказа возложить на заместителя начальника департамента государственной охраны, сохранения и использования объектов культурного наследия комитета по культуре Ленинградской области.

Председатель
комитета по культуре





Е.В. Чайковский

**Границы территории
объекта культурного наследия
«Жилой дом И. Наукариннена»,
расположенного по адресу: Ленинградская область, Выборгский район,
г. Выборг, ул. Титова, д.4.**



Условные обозначения:

-  - граница территории объекта культурного наследия регионального значения
-  - объект культурного наследия регионального значения

**Описание границ территории
объекта культурного наследия
«Жилой дом И. Наукариннена»,
расположенного по адресу: Ленинградская область, Выборгский район,
г. Выборг, ул. Титова, д.4.**

Границы исторического участка привлеченные материалы не зафиксировали.

В связи с этим обстоятельством рекомендуется провести границу объекта культурного наследия по обрезу фундамента здания.

От точки 1 к точке 2 на юго-запад Главный фасад по ул. Германа Титова.

Крепостная. .. Длина границы – 23,45 м;

От точки 2 к точке 3 на северо-запад Перпендикулярно ул. Г. Титова.

Примыкание к 3-х этажному жилому дому. Длина границы – 11,11 м.

От точки 3 к точке 4 на северо-восток Дворовой фасад. Длина границы – 6,97 м;

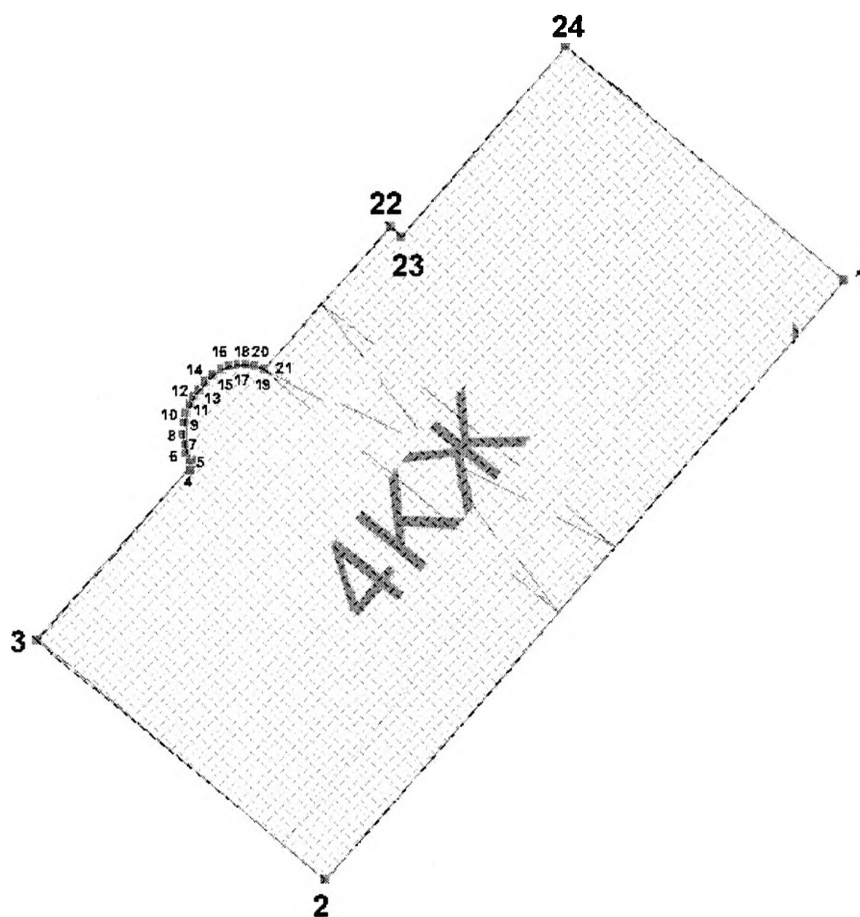
От точки 4 к точке 21 на северо-восток Дворовой фасад, полукруглый эркер.

Длина границы -0,11+0,29+0,24+0,27+0,40+0,28+0,30+0,25+0,24+0,3+0,3+0,32+0,22+0,29+0,23+0,24+0,3м;

От точки 21 к точке 24 на северо-восток Общее направление. Дворовой фасад параллельно ул. Г.Титова. Длина границы – 5,58+0,44+7,41 м;

От точки 24 к точке 1 на юго-восток¹. Боковой дворовой фасад. Длина границы – 10,74 м.

**Координаты поворотных точек границ территории
объекта культурного наследия
«Жилой дом И. Наукариннена», в МКС 47 (км),
расположенного по адресу: Ленинградская область, Выборгский район,
г. Выборг, ул. Титова, д.4.**



Обоснование (№) характерной точки	Долгота (X)	Широта (Y)
1	16736,52	9941,85
2	16721,2	9924,1
3	16712,71	9931,27
4	16717,3	9936,52
5	16717,23	9936,6
6	16717,08	9936,85
7	16717,0	9937,08
8	16716,98	9937,35
9	16717,02	9937,75
10	16717,08	9938,02
11	16717,2	9938,29
12	16717,31	9938,51
13	16717,45	9938,7
14	16717,66	9938,91

15	16717,88	9939,11
16	16718,15	9939,29
17	16718,36	9939,35
18	16718,64	9939,41
19	16718,87	9939,41
20	16719,11	9939,38
21	16719,39	9939,28
22	16723,07	9943,47
23	16723,4	9943,18
24	16728,29	9948,75

Определение географических координат характерных точек границы территории объекта культурного наследия выполнено в местной системе координат МСК-47 Ленинградская область ГОСТ 51794-2008.

**Режим использования территории объекта культурного наследия
«Жилой дом И. Наукариннена»,
расположенного по адресу: Ленинградская область, Выборгский район,
г. Выборг, ул. Титова, д.4.**

Режим использования земельного участка в границах территории объекта культурного наследия предусматривает сохранение объекта культурного наследия – проведение работ, направленных на обеспечение физической сохранности объекта культурного наследия, а так же выполнение требований Федерального закона от 25.06.2002 № 73-ФЗ «Об объектах культурного наследия (памятниках истории и культуры) народов Российской Федерации в части установленных ограничений к осуществлению хозяйственной деятельности в границах территории объекта культурного наследия.

На данной территории запрещается:

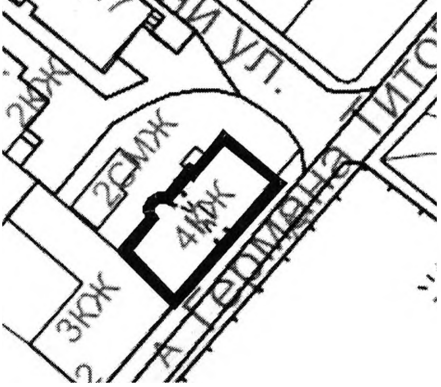

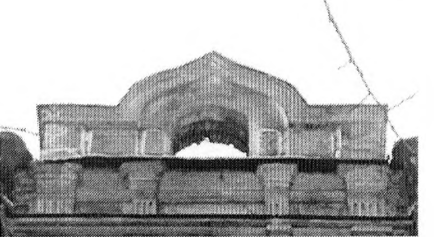
- ведение хозяйственной деятельности, не связанной с сохранением объекта культурного наследия, в том числе размещение вывесок, рекламы, навесов;
- проведение земляных, строительных, мелиоративных и иных работ, не связанных с работами по сохранению объектов культурного наследия или его отдельных элементов, сохранением историко-градостроительной или природной среды объекта культурного наследия; строительство временных зданий и сооружений, не связанных с жизнедеятельностью здания, искажающих восприятие объекта культурного наследия;
- использование пиротехнических средств и фейерверков;
- создание разрушающих вибрационных нагрузок динамическим воздействием на грунты в зоне их взаимодействия с памятником.

На данной территории разрешается:

- проектирование и проведение работ по сохранению объекта культурного наследия, не нарушающие целостности территории и предмета охраны объекта культурного наследия;
- проведение работ по приспособлению объекта культурного наследия, не нарушающих предмета охраны;
- проведение работ по благоустройству земельного участка, расположенного в границах территории объекта культурного наследия, с учетом вида использования данной территории и формирования условий благоприятного зрительного восприятия объекта культурного наследия: разбивка дорожек, озеленение территории, разбивка цветников;
- воссоздание утраченных историко-культурных элементов ландшафта и градостроительной среды, в том числе исторических зданий, сооружений и элементов планировки по специально выполненным проектам на основании комплексных историко-градостроительных, архивных, археологических и т.д. исследований;
- установка информационных знаков размером не более 0,8х1,2м в местах, не мешающих обзору объекта культурного наследия;

- применение при благоустройстве и оборудовании территории традиционных материалов – дерево, камень, кирпич, в покрытиях, малых архитектурных формах, исключая контрастные сочетания и яркую цветовую гамму.

**Предмет охраны
объекта культурного наследия
«Жилой дом И. Наукариннена»,
расположенного по адресу: Ленинградская область, Выборгский район,
г. Выборг, ул. Титова, д.4.**

№	Видовая принадлежность	Предмет охраны	Фотофиксация
1	Градостроительные характеристики	<p><u>Объемно-пространственное решение:</u> Четырехэтажное прямоугольное в плане здание с проездной аркой и крепованным дворовым фасадом.</p> <p><u>Принцип постановка здания:</u> По красной линии улицы Титова.</p> <p><u>Исторические высотные габариты:</u> Отметка венчающего карниза и историческая отметка конька.</p> <p><u>Кровля</u> – конфигурация (скатная), угол наклона, материал покрытия (металл).</p> <p><u>Проездная арка:</u> Местоположение (по центральной оси), габариты, конфигурация (арочная – на лицевом фасаде).</p> <p><u>Аттик:</u> Местоположение (над центральной осью), габариты, материал (кирпич), композиция (килевидная, с арочным проемом в центре*) *Заполнение проема утрачено.</p>	  

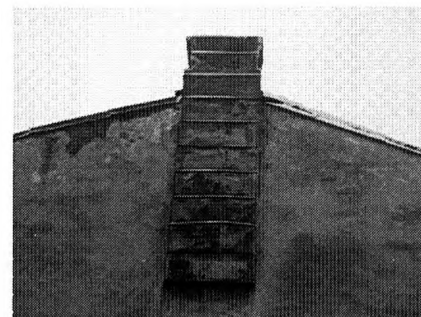
Балконы:

Количество (два),
местоположение (дворовый
фасад, второй и третий этажи
южной лестничной клетки),
габариты, композиция
(прямоугольные с
металлическим ограждением
простого рисунка).



Труба:

Местоположение (над северо-
восточным фасадом), материал
(кирпич), композиция
(ступенчатая).



**Композиция фасада по улице
Титова (юго-восточного):**

Фасад в духе эклектики,
выполнен на девять осей,
включает проездную арку и
вход в лестничную клетку.



Исторический входной проем:

Местоположение (по первой
оси от восточного угла),
габариты, конфигурация
(прямоугольный)*
*Защит.

**Крыльцо из гранитной
ступени:**

Количество (одна ступень),
местоположение (по первой
оси от восточного угла),
габариты, композиция
(прямоугольная).

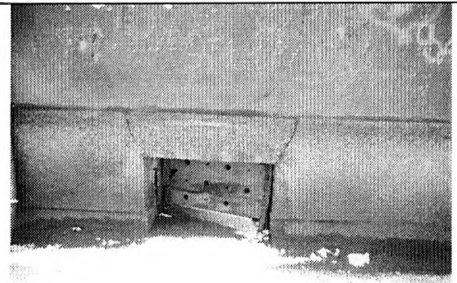


**Исторические оконные
проемы:**

Местоположение, габариты,
конфигурация (в уровне
первого этажа – лучковые, в
уровне второго-четвертого
этажей – прямоугольные; в
уровне чердака –
прямоугольные
горизонтальные).

Исторические проходы

Количество (семь),
местоположение (цоколь),
габариты, конфигурация
(прямоугольные
горизонтальные).



Композиция фасада по
улице Сторожевой Башни
(северо-восточного):

Фасад в духе эклектики,
брандмауэрная стена*.
*Оконные проемы на фасаде
поздние.



Композиция дворового
фасада (северо-западного):

Фасад в духе эклектики, на
шесть осей, с вынесенным
объемом лестничной клетки в
южной части, небольшой
креповкой в северной части и
двумя балконами.

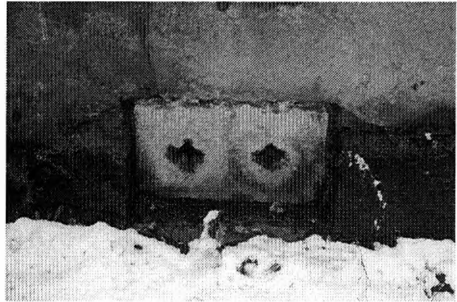


Исторические входные
(дверные) проемы:

В северную лестничную
клетку - местоположение (по
первой оси от северо-
восточного угла), габариты,
конфигурация;

В южную лестничную клетку –
местоположение (из проездной
арки), габариты,
конфигурация;

На балконы – местоположение
(южная лестничная клетка, в
уровне второго и третьего
этажей), конфигурация
(прямоугольные).

		<p><u>Исторические оконные проемы:</u> Северная лестничная клетка местоположение (по первой оси от северо-восточного угла), габариты, конфигурация (прямоугольные широкие); Плоскость фасада – местоположение, габариты, конфигурация (прямоугольные), чердачные окна – местоположение, габариты, конфигурация (близкие к квадрату); Южная лестничная клетка – местоположение (в уровне первого и четвертого этажей), габариты, конфигурация (прямоугольные).</p> <p><u>Исторические продухи</u> Количество (три), местоположение (цоколь), габариты, конфигурация (звездообразные, парные).</p>	
2	Конструктивная система	<p><u>Фундаменты</u> (по факту технического обследования).</p> <p><u>Исторические наружные и внутренние кирпичные капитальные стены.</u></p> <p><u>Исторические отметки междуэтажных перекрытий.</u></p>	
3	Планировочное решение	<p><u>Планировочное решение в габаритах исторических капитальных стен.</u></p>	

4 Архитектурный декор фасадов

1. Лицевой фасад по улице Титова (юго-восточный):

Цоколь:

Гранит.

Материал и характер обработки фасадной поверхности:

Штукатурка – гладкая;

Руст линейный – в уровне первого этажа.

Историческое цветовое решение фасада:

(по факту результатов специализированных исследований).

Профилированные тяги:

Междуэтажные карнизы с плоскими фризами;

Венчающий карниз с сухариками, на кронштейнах, с плоским фризом.

Ордерные элементы:

Пилястры стилизованного ионического ордера по сторонам центральной оси, в уровне второго-третьего этажей (большой ордер) и четвертого этажа.

Обработка портала проездной арки:

Профилированная тяга по контуру арки, фигурная профилированная рама «с ушками» и двумя вставками алмазной грани, две симметричные розетки, замковый камень в виде орнаментированной волюты с картушем, на котором обозначен номер дома «4», два кронштейна по сторонам с наложенным лепным растительным декором.



Обработка оконных проемов

Оконные проемы первого этажа – фигурные наличники с вставками алмазной грани по бокам и с замковым камнем;

Оконные проемы второго этажа – профилированные наличники «с ушками» и килевидные сандрики;

Оконные проемы третьего этажа - подоконные доски на кронштейнах,

профилированные наличник «с ушками» и прямыми сандриками, дополненными на южной части фасада лепными лентами;

Оконные проемы четвертого этажа – профилированные наличники «с ушками» и горизонтальной профилированной рамой, дополненной на южной части фасада лепными лентами.

Исторические заполнения оконных проемов:

Материал (дерево), цвет (коричневый), рисунок расстекловки (на шесть звеньев).

Ворота проездной арки:

Материал (металл), способ изготовления (ковка), конструкция (двустворчатые), композиция (орнаментальный рисунок).



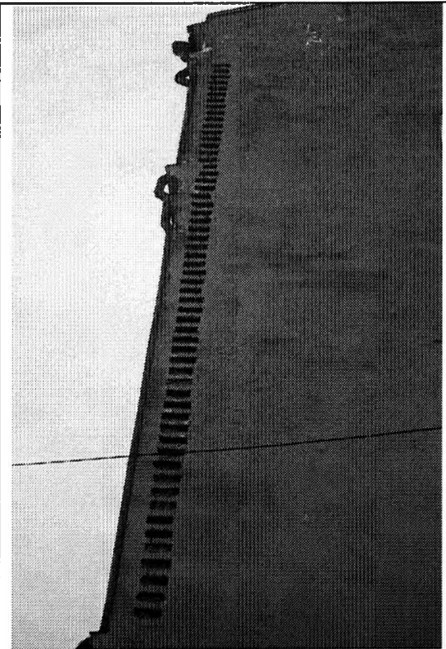
2. *Фасад по улице
Сторожевой Башни (северо-
восточный):*

Цоколь:

Натуральный камень.

Тяга вертикальная «лесенкой»:

Местоположение (у северного угла), материал (кирпич), габариты (в уровне второго-четвертого этажей), композиция (в виде выпусков кирпичей).



3. *Дворовый фасад (северо-
западный):*

Цоколь:

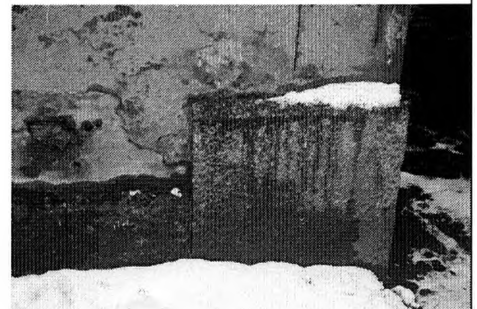
Натуральный камень.

Профилированные тяги:

Венчающий карниз.

Тяга вертикальная «лесенкой»:

Местоположение (у северного откоса оконных проемов северной лестничной клетки), материал (кирпич), габариты (в уровне второго-четвертого этажей), композиция (в виде выпусков кирпичей).



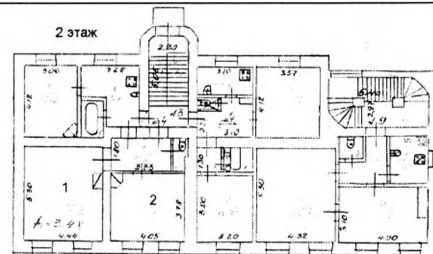
Исторические заполнения
оконных проемов:

Материал (дерево), цвет (коричневый), рисунок расстекловки (оконные проемы северной лестничной клетки – на девять звеньев; остальные оконные проемы - на шесть звеньев).



5 Архитектурный
декор
интерьеров

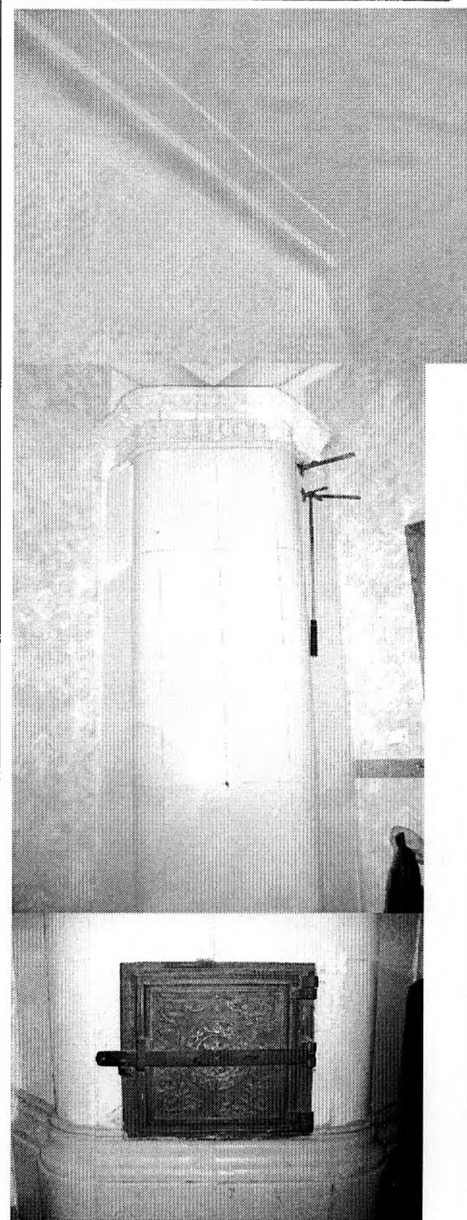
1. Второй этаж.
Квартира № 4.



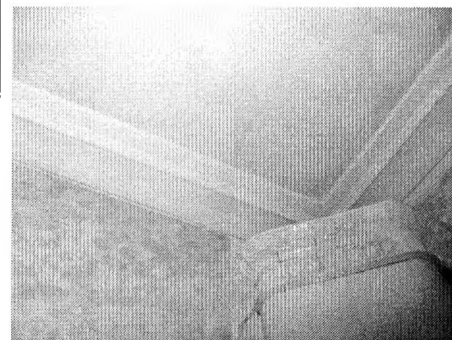
Падуга (пом.1)

Печь угловая (пом. 2)

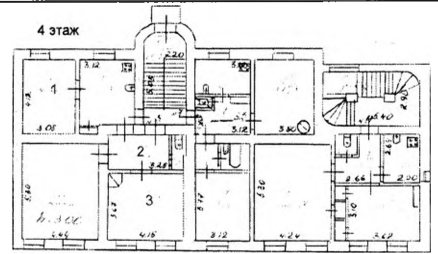
Белого гладкого изразца, со скругленными углами, на профилированном цоколе; с рельефным завершением в виде орнаментального фриза под профилированным карнизом; с топочным отверстием прямоугольной формы с чугунной орнаментированной дверцей и исторической фурнитурой.



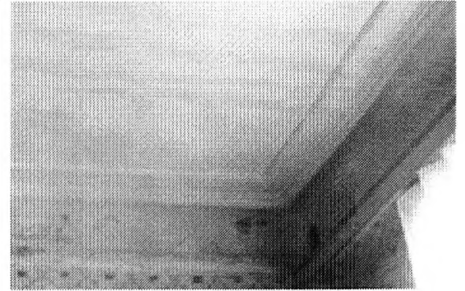
Падуга (пом.2)



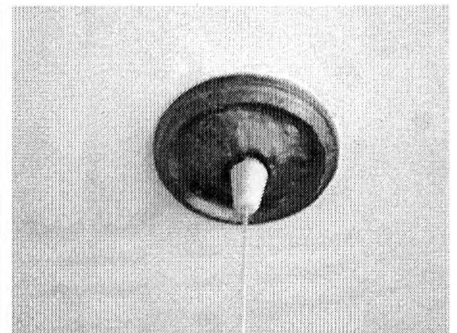
2. Четвертый этаж.
Квартира № 8.



Падуга (пом.1)

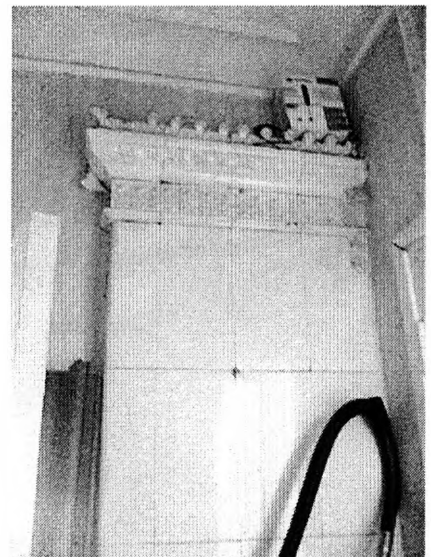


Потолочная розетка (пом.1)

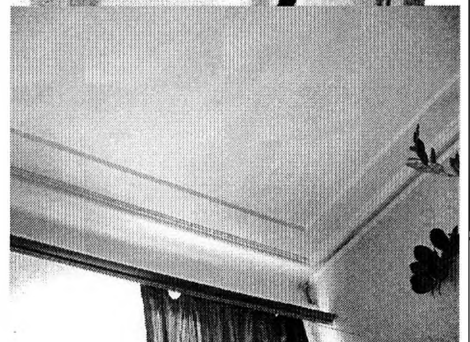


Печь пристенная (пом. 2)

Белого гдакого изразца; со сложным орнаментированным завершением в виде карниза с фризом, иониками декоративными элементами.

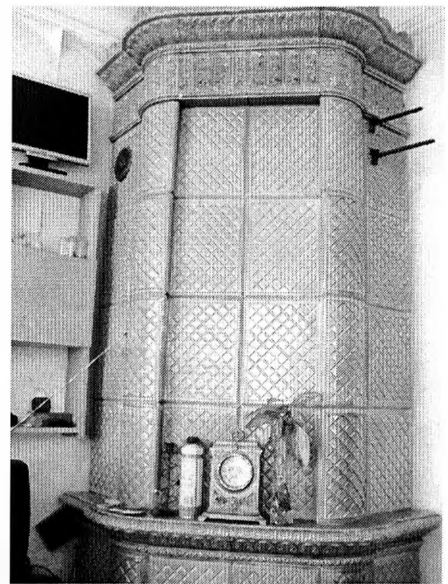
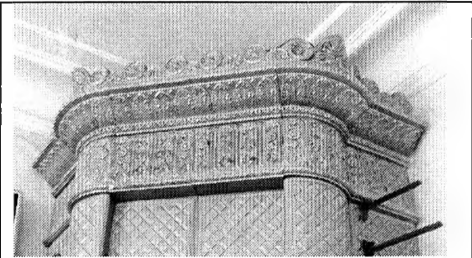


Падуга (пом.3)



Печь угловая (пом. 3)

Рельефного поливного изразца бежевого цвета; со скругленными углами; на цоколе, декорированном орнаментальной порезкой из аканта; с полкой, орнаментированной по нижнему краю порезкой из аканта; антаблемент в виде орнаментального фриза, карниза, декорированного акантом и сложного навершия с декоративными элементами и акротериями по углам; прямоугольное топочное отверстие с чугунной орнаментированной дверцей с исторической фурнитурой; латунная решетка душника.



Лестничные
клетки

*1. Лестничная клетка
(северная):*

Местоположение:

В северной части дворового объема здания, с входами с улицы и со двора.

Композиция:

Средистенная (в уровне первого этажа), маршевая на столбах (в уровне второго-четвертого этажей); с забежными ступенями.

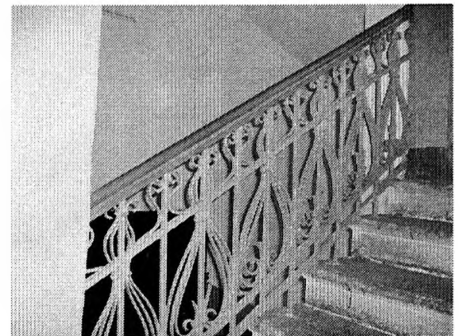
Конструкции:

Центральная стена, столбы, марши, включая материал ступеней, междуэтажные площадки.



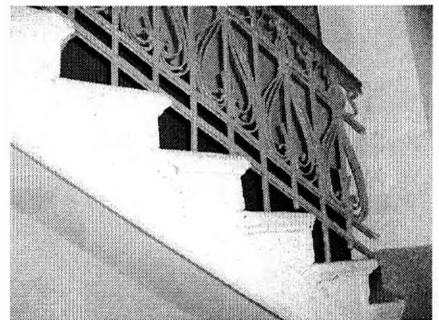
Ограждение маршей:

Материал (металл), композиция (орнаментальный рисунок).



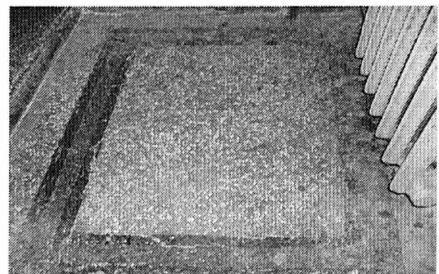
Поручень ограждения:

Материал (дерево), композиция (профилированный).



Замошение полов:

Наливные полы с геометрическим рисунком.



**2. Лестничная клетка
(южная):**

Местоположение:

В центральной части дворового объема здания с выносом во двор, с входом из проездной арки.

Композиция:

Двухмаршевая на косоурах, с закругленной вынесенной частью.

Конструкции:

Марши, включая материал ступеней, междуэтажные площадки, перекрытие в виде «пруссских сводов».

Ограждение маршей:

Материал (металл), композиция (вертикальные стойки прямоугольного сечения с геометрическим фризом в верхней части).

Поручень ограждения:

Материал (дерево), композиция (профилированный).



Предмет охраны может быть уточнен в процессе историко-культурных и реставрационных исследований, реставрационных работ.