



АДМИНИСТРАЦИЯ ЛЕНИНГРАДСКОЙ ОБЛАСТИ
КОМИТЕТ ПО КУЛЬТУРЕ ЛЕНИНГРАДСКОЙ ОБЛАСТИ

ПРИКАЗ

«19» октября 2017 г.

№ 01-03/17-130
г. Санкт-Петербург

**О включении выявленного объекта культурного наследия,
«Жилой дом с магазинами ювелира Вильгельма Партона»,
расположенного по адресу: Ленинградская область, Выборгский район,
город Выборг, Рыбный переулок, дом 2,
в единый государственный реестр объектов культурного наследия
(памятников истории и культуры) народов Российской Федерации,
об утверждении границ территории и установлении предмета охраны
объекта культурного наследия**

В соответствии со ст. 3.1, 9.2, 18, 33 Федерального закона от 25 июня 2002 года № 73-ФЗ «Об объектах культурного наследия (памятниках истории и культуры) народов Российской Федерации», на основании акта государственной историко-культурной экспертизы, выполненного ООО «Научно-производственное и проектное объединение «Союзстройреставрация» (аттестованный эксперт Мильчик М.И.),

п р и к а з ы в а ю :

1. Включить выявленный объект культурного наследия расположенный по адресу: Ленинградская область, Выборгский район, г. Выборг, Рыбный переулок, дом 2, в единый государственный реестр объектов культурного наследия (памятников истории и культуры) народов Российской Федерации в качестве объекта культурного наследия регионального значения «Жилой дом с магазинами ювелира Вильгельма Партона».

2. Утвердить границы территории объекта культурного наследия регионального значения «Жилой дом с магазинами ювелира Вильгельма Партона», расположенного по адресу: Ленинградская область, Выборгский район, г. Выборг, Рыбный переулок, дом 2, согласно приложению № 1 к настоящему приказу.

3. Установить предмет охраны объекта культурного наследия регионального значения Жилой дом с магазинами ювелира Вильгельма Партона»,

расположенного по адресу: Ленинградская область, Выборгский район, г. Выборг, Рыбный переулок, дом 2, согласно приложению № 2.

4. Исключить объект, расположенный по адресу: Ленинградская область, Выборгский район, г. Выборг, Рыбный переулок, дом 2, из перечня выявленных объектов культурного наследия, расположенных на территории Ленинградской области, утвержденного приказом комитета по культуре Ленинградской области от 01 декабря 2015 года № 01-03/15-63.

5. Пункт 160 акта постановления на первичный учет вновь выявленных объектов, представляющих историко-культурную ценность в г. Выборг, Ленинградской области № 5-5 от 14.03.1989 г года считать утратившим силу.

6. Отделу по осуществлению полномочий Ленинградской области в сфере объектов культурного наследия департамента государственной охраны, сохранения и использования объектов культурного наследия комитета по культуре Ленинградской области:

- обеспечить внесение сведений об утверждении границ территории и установлении предмета охраны объекта культурного наследия регионального значения «Жилой дом с магазинами ювелира Вильгельма Партона» в единый государственный реестр объектов культурного наследия (памятников истории и культуры) народов Российской Федерации.
- направить письменное уведомление собственнику или иному законному владельцу выявленного объекта культурного наследия, земельного участка в границах территории объекта культурного наследия о принятии решения о включении объекта в единый государственный реестр объектов культурного наследия (памятников истории и культуры) народов Российской Федерации;
- направить в сроки, установленные действующим законодательством копию настоящего приказа с приложениями в территориальный орган федерального органа исполнительной власти, уполномоченного Правительством Российской Федерации на осуществление государственного кадастрового учета, государственной регистрации прав, ведение Единого государственного реестра недвижимости и предоставление сведений, содержащихся в Едином государственном реестре недвижимости.

7. Настоящий приказ вступает в силу со дня его официального опубликования.

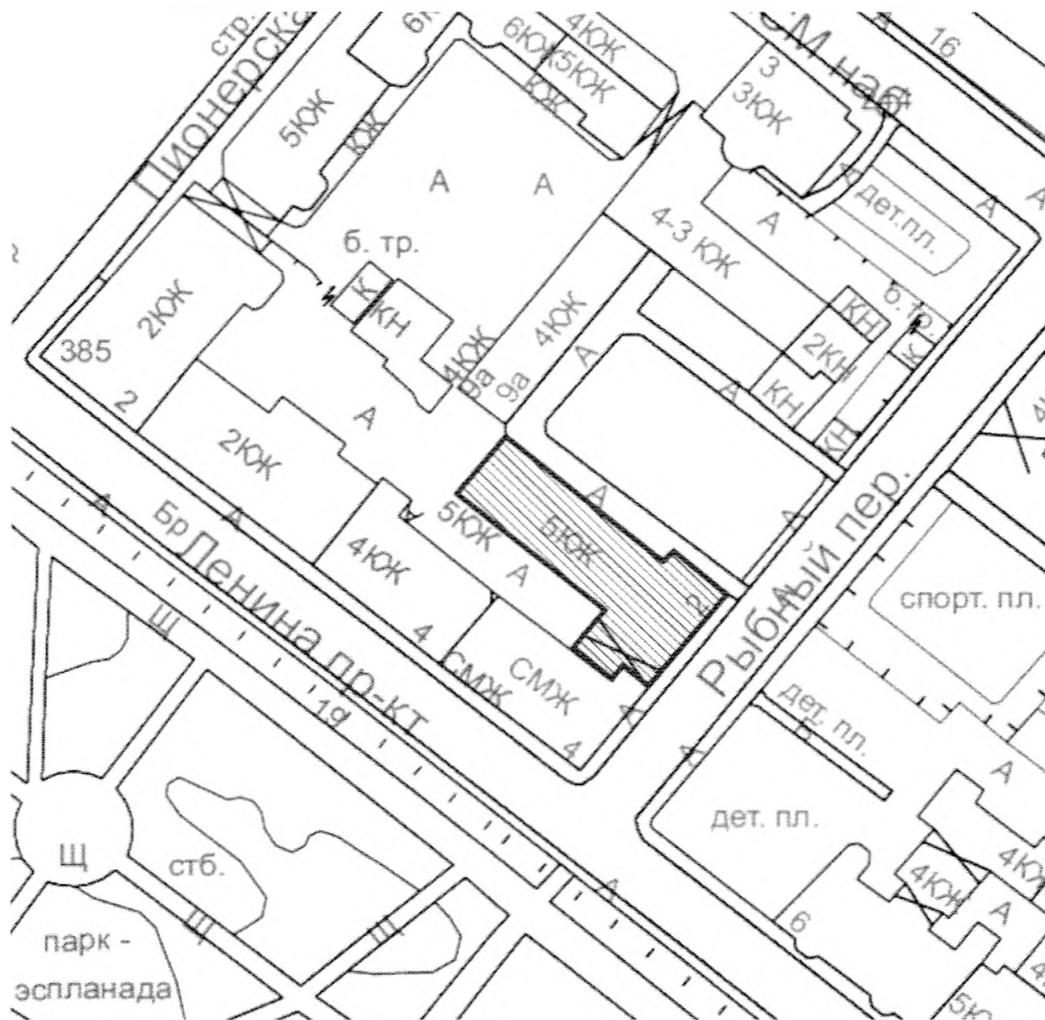
8. Контроль за исполнением настоящего приказа возложить на заместителя начальника департамента государственной охраны, сохранения и использования объектов культурного наследия комитета по культуре Ленинградской области.

Председатель
комитета по культуре





Е.В. Чайковский

**Границы территории
объекта культурного наследия
«Жилой дом с магазинами ювелира Вильгельма Партона»,
расположенного по адресу: Ленинградская область,
Выборгский район, г. Выборг, Рыбный переулок, дом 2.**



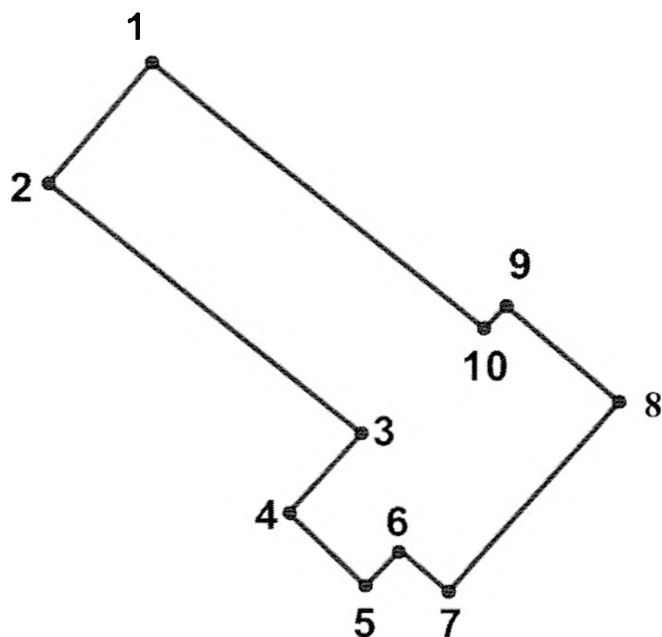
Условные обозначения:

-  - граница территории объекта культурного наследия регионального значения
-  - объект культурного наследия регионального значения

**Описание границ территории
объекта культурного наследия
«Жилой дом с магазинами ювелира Вильгельма Партона»
расположенного по адресу: Ленинградская область, Выборгский район,
г. Выборг, Рыбный пер., д. 2.**

- От точки 1 к точке 2 на юго-запад
- От точки 2 к точке 3 юго-восток
- От точки 3 к точке 4 на юго-запад
- От точки 4 к точке 5 на юго-восток
- От точки 5 к точке 6 на северо-восток
- От точки 6 к точке 7 на юго-восток
- От точки 7 к точке 8 на северо-восток
- От точки 8 к точке 9 на северо-запад
- От точки 9 к точке 10 на юго-запад
- От точки 10 к точке 1 на северо-запад

**Координаты поворотных точек границ территории
объекта культурного наследия
«Жилой дом с магазинами ювелира Вильгельма Партона»
расположенного по адресу: Ленинградская область, Выборгский район,
г. Выборг, Рыбный пер., д. 2.**



Обозначение (номер) характерной точки	Долгота (X)	Широта (Y)
1	17002,45	10221,86
2	16993,81	10211,64
3	17019,64	10190,74
4	17013,41	10183,77
5	17020,29	10178,39
6	17022,42	10180,89
7	17026,88	10176,90
8	17040,54	10193,90
9	17031,25	10201,52
10	17029,67	10199,66

Определение географических координат характерных точек границы территории объекта культурного наследия выполнено в местной системе координат МСК-47 Ленинградская область ГОСТ 51794-2008.

**Режим использования территории объекта культурного наследия
«Жилой дом с магазинами ювелира Вильгельма Партона»
расположенного по адресу: Ленинградская область, Выборгский район,
г. Выборг, Рыбный пер., д. 2.**

Режим использования земельного участка в границах территории объекта культурного наследия предусматривает сохранение объекта культурного наследия – проведение работ, направленных на обеспечение физической сохранности объекта культурного наследия, а так же выполнение требований Федерального закона от 25.06.2002 № 73-ФЗ «Об объектах культурного наследия (памятниках истории и культуры) народов Российской Федерации в части установленных ограничений к осуществлению хозяйственной деятельности в границах территории объекта культурного наследия.

На данной территории запрещается:

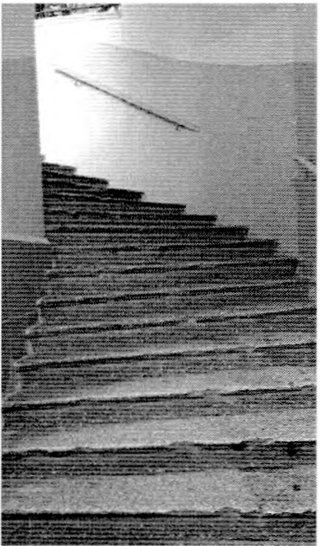
- ведение хозяйственной деятельности, не связанной с сохранением объекта культурного наследия, в том числе размещение вывесок, рекламы, навесов;
- проведение земляных, строительных, мелиоративных и иных работ, не связанных с работами по сохранению объектов культурного наследия или его отдельных элементов, сохранением историко-градостроительной или природной среды объекта культурного наследия; строительство временных зданий и сооружений, не связанных с жизнедеятельностью здания, искажающих восприятие объекта культурного наследия;
- использование пиротехнических средств и фейерверков;
- создание разрушающих вибрационных нагрузок динамическим воздействием на грунты в зоне их взаимодействия с памятником.

На данной территории разрешается:

- проектирование и проведение работ по сохранению объекта культурного наследия, не нарушающие целостности территории и предмета охраны объекта культурного наследия;
- проведение работ по приспособлению объекта культурного наследия, не нарушающих предмета охраны;
- проведение работ по благоустройству земельного участка, расположенного в границах территории объекта культурного наследия, с учетом вида использования данной территории и формирования условий благоприятного зрительного восприятия объекта культурного наследия: разбивка дорожек, озеленение территории, разбивка цветников;
- воссоздание утраченных историко-культурных элементов ландшафта и градостроительной среды, в том числе исторических зданий, сооружений и элементов планировки по специально выполненным проектам на основании комплексных историко-градостроительных, архивных, археологических и т.д. исследований;
- установка информационных знаков размером не более 0,8 x 1,2м в местах, не мешающих обзору объекта культурного наследия;

- применение при благоустройстве и оборудовании территории традиционных материалов – дерево, камень, кирпич, в покрытиях, малых архитектурных формах, исключая контрастные сочетания и яркую цветовую гамму.

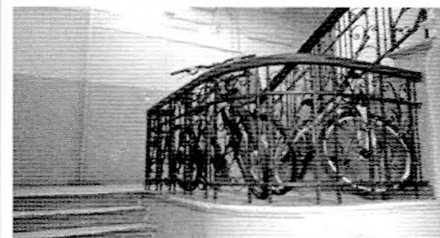
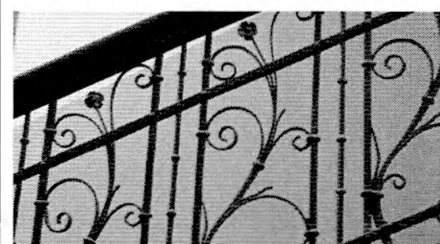
**Предмет охраны
объекта культурного наследия
«Жилой дом с магазинами ювелира Вильгельма Партона»
расположенного по адресу: Ленинградская область, Выборгский район,
г. Выборг, Рыбный пер., д. 2.**

№ пп	Виды предметов охраны	Элементы предметов охраны	Фотофиксация
1	2	3	4
1	<p>Объемно-пространственное решение:</p>	<p>исторические конфигурация и габариты здания в плане, состоящего из пятиэтажного лицевого корпуса и пятиэтажного дворового флигеля, пристроенного к нему перпендикулярно;</p> <p>историческая конфигурация кровли, включая историческую высотную отметку конька;</p> <p>трубы – исторические местоположение, габариты, конфигурация, количество, материал.</p>	
2	<p>Конструкции здания:</p>	<p>исторические наружные и внутренние кирпичные капитальные стены;</p> <p>исторические отметки плоских междуэтажных и чердачных перекрытий;</p> <p>лестница, ведущая из вестибюля к лестничному объему – исторические местоположение, тип (одномаршевая), конфигурация (с поворотом), габариты, конструкция (средистенная), материал ступеней;</p>	

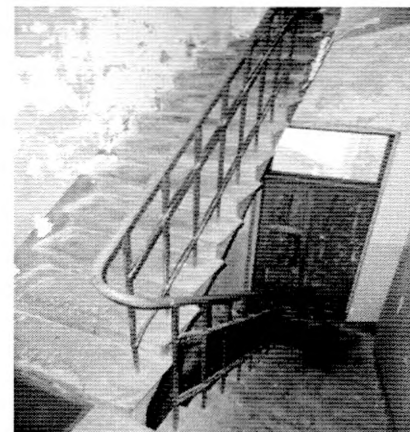
парадная лестница – исторические местоположение, тип (трехмаршевая), габариты, конструкция (по металлическим косоурам), материал ступеней;

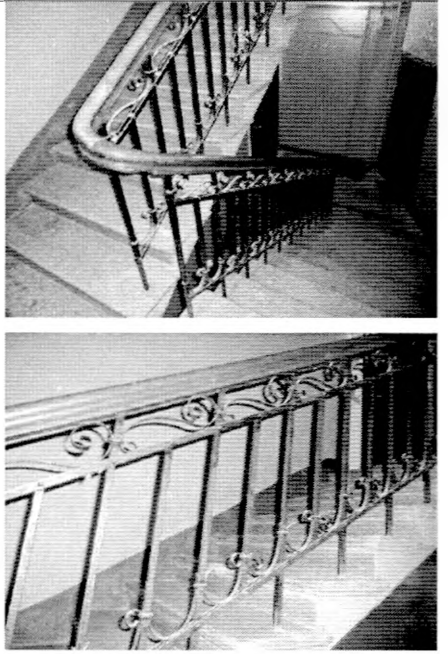



ограждения лестничных маршей и площадки в уровне 1-го этажа – материал (металл), техника исполнения (ковка), рисунок (вертикальные стойки, растительный орнамент с мотивом завитков), поручни (материал – дерево; профиль);



служебная лестница в лицевой части здания – исторические местоположение, тип (двухмаршевая, с забежными ступенями), габариты, конструкция, конфигурация, материал ступеней (известняк), материал ограждения (металл);



		<p>лестница во флигеле – исторические местоположение, тип (двухмаршевая), габариты, конструкция, конфигурация. материал ступеней (известняк), материал ограждения (металл), рисунок ограждения (в виде вертикальных прутьев с мотивом завитков во фризах), поручни (материал (дерево), профиль).</p>	
3	<p>Объемно-планировочное решение:</p>	<p>историческое объемно-планировочное решение в габаритах, образованных капитальными стенами.</p>	
4	<p>Архитектурно-художественное решение фасадов:</p>	<p>Лицевой корпус:</p> <p>Лицевой (юго-восточный) фасад:</p> <p>симметричная композиция фасада в характере историзм;</p> <p>композиция фасада – трехчастная: центральная часть с раскреповкой по центральной оси, фланкированная двумя раскреповками в одну ось, ограниченными лопатками и завершённые треугольными шипцами;</p> <p>балкон в уровне 3-го этажа по центральной оси – исторические местоположение, габариты, конфигурация, конструкция (на кронштейнах);</p> <p>ограждение балкона – исторические материал (металл), рисунок (в виде вертикальных прутьев и фриза с орнаментом);</p>	

горизонтальное членение фасада с помощью профилированных карнизов 2-го, 3-го и 5-го этажа; карниз 4-го этажа;

вид материала и характер отделки цоколя, ступеней перед входами на парадную лестницу (2-я ось) и в торговые помещения (3-я, 6-я, 7-я оси) и пилястры в межоконном пространстве – отшлифованные блоки красного гранита;

вид материала и характер отделки фасадной поверхности – гладкая штукатурка; штукатурная разделка под руст верхней части первого этажа;

воротный проезд по 1-й оси – местоположение, габариты, конфигурация (в виде трёхцентровой арки);

дверной проем (входной по 2-й оси и балконный по центральной оси) – исторические местоположение, габариты, конфигурация (с полуциркульным завершением) (историческое заполнение утрачено);

оформление дверного (входного) проема – навес: исторические местоположение, материал (металл), габариты, конфигурация (в виде полуцилиндра);

оконные проемы первого этажа – местоположение, габариты, конфигурация (арочной формы), тип (витринные, по 3-й, 6-й, 7-й осям предполагаются дверные проемы);

оконные проемы 2-го – 5-го этажей – местоположение, габариты, конфигурация (2-й и 5-й этажи – прямоугольные, 3-й и 4-й этажи – с лучковыми перемычками);

оформление оконных проемов – замковые камни (1-й этаж), профилированные наличники со стилизованными сандриками разной конфигурации (2-й – 5-й этажи), с подоконными досками на кронштейнах (3-й этаж);

оконные заполнения – исторические рисунок расстекловки, цвет, материал (дерево);

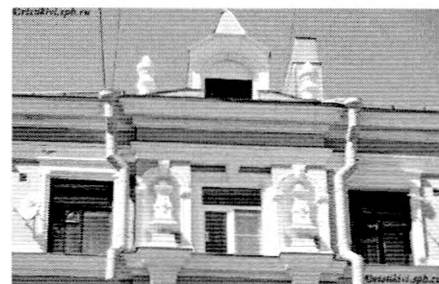
фриз между 2-м и 3-м этажами декорированный стилизованным декором;



два треугольных фронтона фланкированы стилизованными пинаклями и увенчаны орнаментированными деталями из гранита;



небольшая башенка с чердачным окном, завершенная шатром и шпиром, венчающая центральную часть.



дворовый фасад:

вид материала и характер отделки цоколя – отшлифованные гранитные блоки;

вид материала и характер отделки фасадной поверхности – гладкая штукатурка;

входной проем (на лестницу) и три балконных проема – исторические местоположение, габариты, конфигурация; историческое заполнение входного проема утрачено, материал заполнения балконных проемов (дерево, стекло (фрамуга), рисунок (филенки));

оконные проемы – исторические местоположение, габариты, конфигурация, рисунок переплетов, цвет, материал (дерево) заполнения;

три балкона – исторические местоположение, габариты, конфигурация, материал ограждения (металл).

венчающий профилированный карниз.



Дворовый флигель:

Северо-восточный фасад:

вид материала и характер отделки цоколя – гранитные отшлифованные блоки;

вид материала и характер отделки фасадной поверхности – неоштукатуренный;

оконные проемы – исторические местоположение, габариты, конфигурация, рисунок переплетов, цвет, материал (дерево) заполнений;

шесть балконов – исторические местоположение, габариты, конфигурация, материал ограждения (металл);

венчающий профилированный карниз.

Дворовый фасад (юго-западный):

вид материала и характер отделки цоколя – гранитные отшлифованные блоки;

вид материала и характер отделки фасадной поверхности – гладкая штукатурка;

входной проем (на лестницу) – исторические местоположение, габариты, конфигурация; историческое заполнение входного проема утрачено;

оконные проемы – исторические местоположение, габариты, конфигурация, рисунок переплетов, цвет, материал (дерево) заполнений;

венчающий профилированный карниз.

Торцевой (северо-западный) фасад:

вид материала и характер отделки цоколя – гранитные блоки;

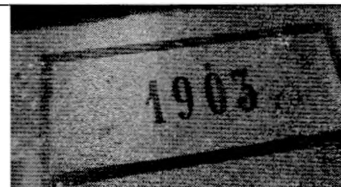
вид материала и характер отделки фасадной поверхности – гладкая штукатурка.



Декоративно-художественная отделка интерьера:

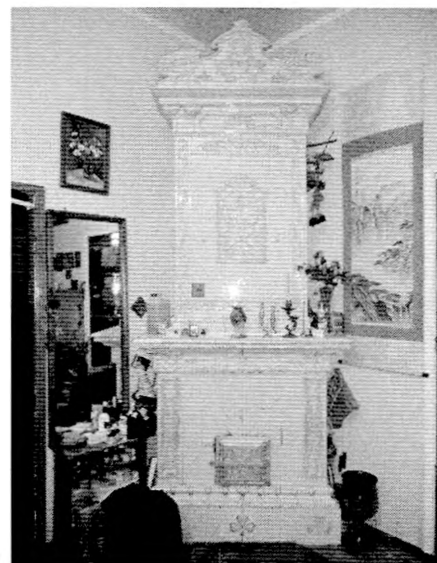
Парадный вестибюль:

декоративное оформление пола в виде террасо и декоративное покрытие лестничных площадок и ступеней – материал (мраморная крошка), техника исполнения (террасо), рисунок перед входом (дата окончания строительства дома «1903»);



печь (кв. 9а) – угловая. на цоколе, двухъярусная. облицованная белым поливным изразцом гладким и с рельефным растительным орнаментом (орнамент разных цветов). Топочное отверстие закрыто одностворчатой дверцей с орнаментом с ручкой-кнопкой. Нижний и верхний ярусы разделены полкой с небольшим выносом. Наверху печи решено в виде аттика плавных очертаний, в тимпане которого – рельефное изображение листьев и ягод. Зеркало печи декорировано цветочной композиций в стиле модерн, нижний ярус фланкирован женскими изображениями.

Время: начало XX века.

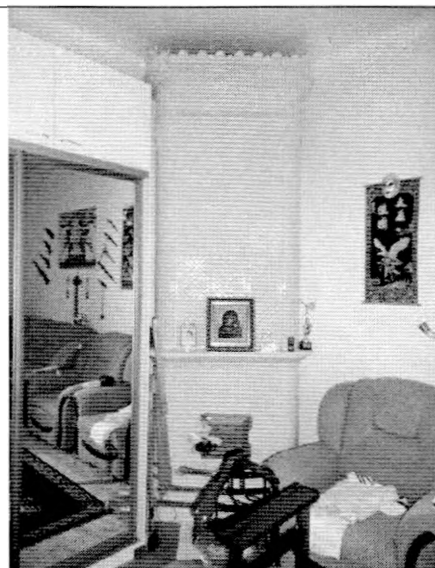


печь (кв. 12) – угловая. двухъярусная, облицованная светло-коричневым-зеленым (умбра) поливным изразцом с рельефным растительным орнаментом. Топочное отверстие закрыто одностворчатой латунной дверцей с ручкой-кнопкой. Нижний и верхний ярусы разделены полкой с небольшим выносом. Наверху печи решено в виде лучкового фронтона, в тимпане которого – рельефное изображение в том числе картуш. По краям фронтона – акротерии в виде растительного орнамента.

Время: начало XX века.



печь (кв. 13) – угловая, с закругленными краями, двухъярусная, облицованная рельефными и гладкими изразцами белого цвета с рисунком (стеганый); полочка с небольшим выносом; топочный проем закрыт дверцей с орнаментом; карниз и аттик с резным завершением.
 Время: начало XX века.



печь (кв. 13) – угловая, на цоколе, с закругленными краями с декором, двухъярусная, облицованная рельефными и гладкими изразцами белого; полочка с небольшим выносом; топочный проем закрыт дверцей с орнаментом; фриз с орнаментом, карниз и треугольный аттик с резным завершением.
 Время: начало XX века.



печь (кв. 15) – угловая, на цоколе, двухъярусная, облицованная белым поливным изразцом гладким и с рельефным растительным орнаментом (орнамент разных цветов). Топочное отверстие закрыто одностворчатой дверцей с орнаментом с ручкой-кнопкой. Нижний и верхний ярусы разделены полкой с небольшим выносом. Наверху печи решено в виде аттика плавных очертаний, в тимпане которого – рельефное изображение листьев и ягод. Зеркало печи декорировано цветочной композиций в стиле модерн, нижний ярус фланкирован женскими изображениями.
 Время: начало XX века.



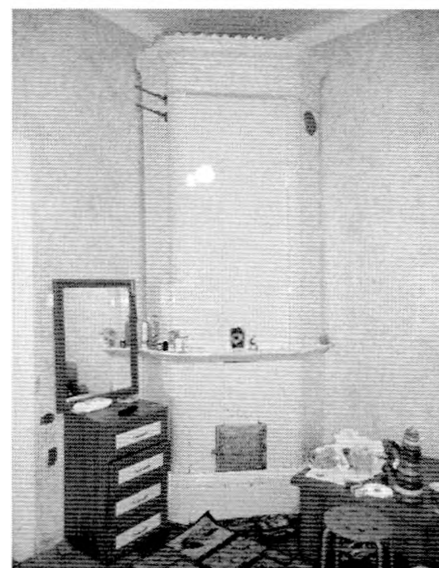
кв. 18а – угловая, двухъярусная, облицованная коричнево-зеленым (умбра) поливным изразцом с рельефным растительным орнаментом. Топочное отверстие закрыто одностворчатой латунной дверцей с ручкой-кнопкой. Нижний и верхний ярусы разделены полкой с небольшим выносом. Наверху печи решено в виде лучкового фронтона, в тимпане которого – рельефное изображение в том числе картуш. По краям фронтона – акротерии в виде растительного орнамента.
 Время: начало XX века.



Кв. 18а – угловая, с закругленными краями, двухъярусная, облицованная рельефными и гладкими изразцами белого цвета; полочка с небольшим выносом; топочный проем закрыт дверцей с орнаментом; карниз и аттик с резным завершением.
 Время: начало XX века.



кв.23 – угловая, с закругленными краями, двухъярусная, облицованная рельефными и гладкими изразцами белого цвета; полочка с небольшим выносом; топочный проем закрыт дверцей с орнаментом; карниз и аттик с резным завершением.
 Время: начало XX века.



Предмет охраны может быть уточнен в процессе историко-культурных и реставрационных исследований, реставрационных работ.