



АДМИНИСТРАЦИЯ ЛЕНИНГРАДСКОЙ ОБЛАСТИ
КОМИТЕТ ПО КУЛЬТУРЕ ЛЕНИНГРАДСКОЙ ОБЛАСТИ

ПРИКАЗ

«20» октября 2017 г.

№ 04-03/17-146

г. Санкт-Петербург

**О включении выявленного объекта культурного наследия,
«Жилой дом В. Жаворонкова»,
расположенного по адресу: Ленинградская область, Выборгский район,
город Выборг, улица Крепостная, дом 5а,
в единый государственный реестр объектов культурного наследия
(памятников истории и культуры) народов Российской Федерации,
об утверждении границ территории и установлении предмета охраны
объекта культурного наследия**

В соответствии со ст. 3.1, 9.2, 18, 33 Федерального закона от 25 июня 2002 года № 73-ФЗ «Об объектах культурного наследия (памятниках истории и культуры) народов Российской Федерации», на основании акта государственной историко-культурной экспертизы, выполненного ООО «Научно-производственное и проектное объединение «Союзстройреставрация» (аттестованный эксперт Бредова М.М.),

п р и к а з ы в а ю :

1. Включить выявленный объект культурного наследия расположенный по адресу: Ленинградская область, Выборгский район, г. Выборг, ул. Крепостная, д. 5а в единый государственный реестр объектов культурного наследия (памятников истории и культуры) народов Российской Федерации в качестве объекта культурного наследия регионального значения «Жилой дом В. Жаворонкова».

2. Утвердить границы территории объекта культурного наследия регионального «Жилой дом В. Жаворонкова», расположенного по адресу: Ленинградская область, Выборгский район, г. Выборг, ул. Крепостная, д. 5а, согласно приложению № 1 к настоящему приказу.

3. Установить предмет охраны объекта культурного наследия регионального значения «Жилой дом В. Жаворонкова», расположенного по адресу: Ленинградская

область, Выборгский район, г. Выборг, ул. Крепостная, д. 5а, согласно приложению № 2.

4. Исключить объект, расположенный по адресу: Ленинградская область, Выборгский район, г. Выборг, ул. Крепостная, д. 5а из перечня выявленных объектов культурного наследия, расположенных на территории Ленинградской области, утвержденного приказом комитета по культуре Ленинградской области от 01 декабря 2015 года № 01-03/15-63.

5. Пункт 47 акта постановления на первичный учет вновь выявленных объектов, представляющих историко-культурную ценность в г. Выборге Ленинградской области № 5-5 от 14 марта 1989 года считать утратившим силу.

6. Отделу по осуществлению полномочий Ленинградской области в сфере объектов культурного наследия департамента государственной охраны, сохранения и использования объектов культурного наследия комитета по культуре Ленинградской области:

- обеспечить внесение сведений об утверждении границ территории и установлении предмета охраны объекта культурного наследия регионального значения «Жилой дом В. Жаворонкова» в единый государственный реестр объектов культурного наследия (памятников истории и культуры) народов Российской Федерации;

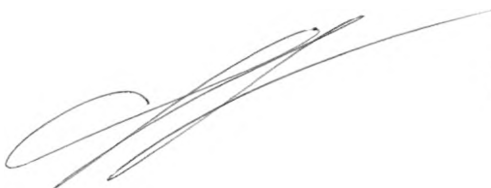
- направить письменное уведомление собственнику или иному законному владельцу выявленного объекта культурного наследия, земельного участка в границах территории объекта культурного наследия о принятии решения о включении такого объекта в реестр либо об отказе во включении такого объекта в реестр в сроки, установленные действующим законодательством;

- направить в сроки установленные действующим законодательством копию настоящего приказа с приложениями в территориальный орган федерального органа исполнительной власти, уполномоченного Правительством Российской Федерации на осуществление государственного кадастрового учета, государственной регистрации прав, ведение Единого государственного реестра недвижимости и предоставление сведений, содержащихся в Едином государственном реестре недвижимости.

7. Настоящий приказ вступает в силу со дня его официального опубликования.

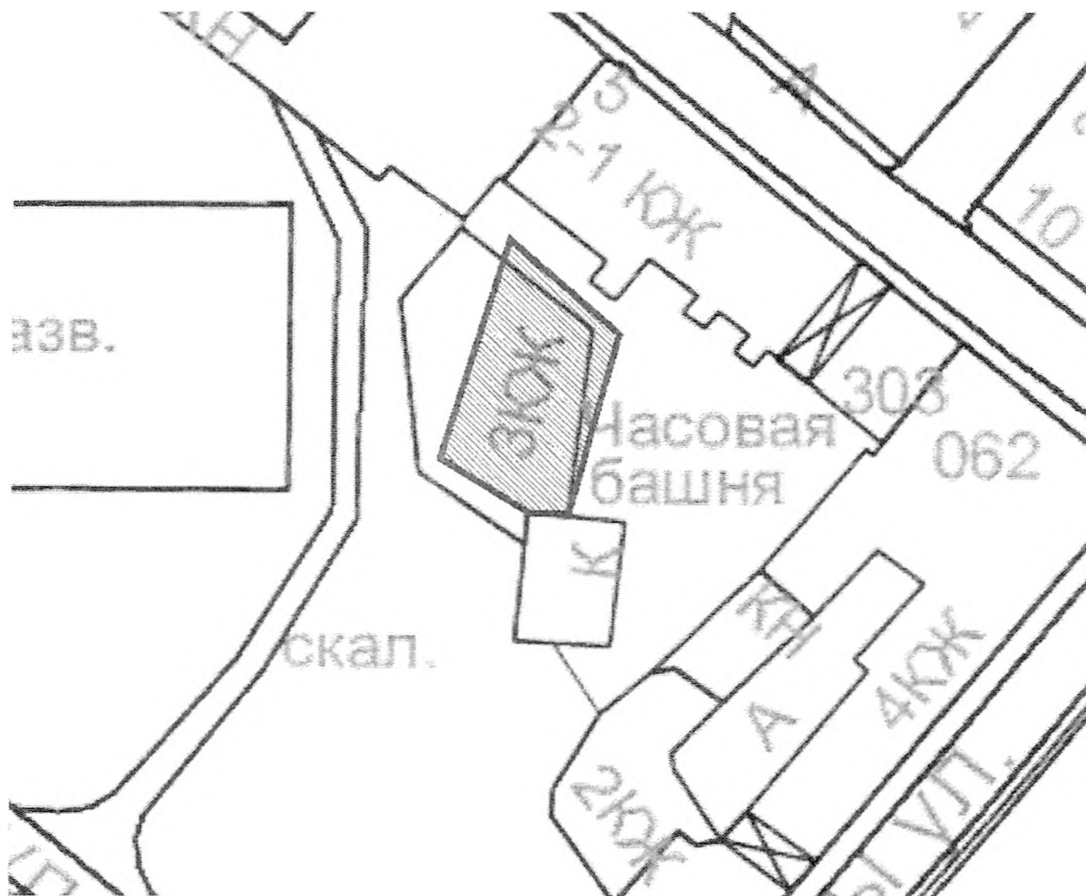
8. Контроль за исполнением настоящего приказа возложить на заместителя начальника департамента государственной охраны, сохранения и использования объектов культурного наследия комитета по культуре Ленинградской области.

Председатель
комитета по культуре





Е.В. Чайковский

**Границы территории
объекта культурного наследия
«Жилой дом В. Жаворонкова»,
расположенного по адресу: Ленинградская область, Выборгский район,
г. Выборг, ул. Крепостная, д. 5а.**



Условные обозначения:

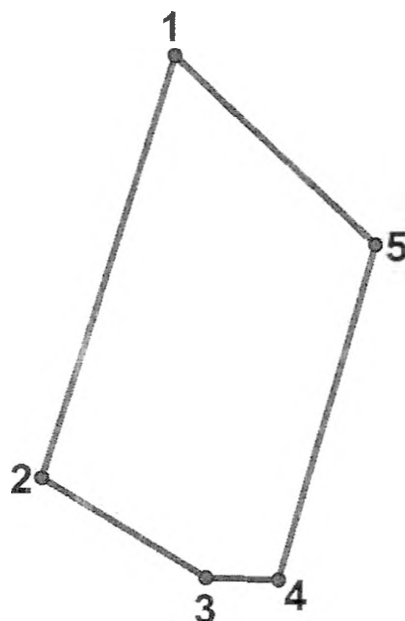
-  - граница территории объекта культурного наследия регионального значения
-  - объект культурного наследия регионального значения

**Описание границ территории
объекта культурного наследия
«Жилой дом В. Жаворонкова»,
расположенного по адресу: Ленинградская область, Выборгский район,
г. Выборг, ул. Крепостная, д. 5а.**

Исторические межевание не соответствует существующей градостроительной ситуации, вследствие чего невозможно включить в территорию памятника владельческий участок. В связи с данным обстоятельством рекомендуется провести границу объекта культурного наследия по обрезу фундамента исторического здания.

- От точки 1 к точке 2: направление – юго-запад. Длина границы – 20,11 м;
- От точки 2 к точке 3. Направление – юго-восток. Длина границы – 9,02 м.
- От точки 3 к точке 4: направление – восток. Примыкание к кирпичному объекту «Часовая башня». Длина границы – 2,97 м;
- От точки 4 к точке 5 - направление северо-восток.
Длина границы – 19,29 м.
- От точки 5 к точке 1 - направление северо-запад. Длина границы- 12,56 м.

**Координаты поворотных точек границ территории
объекта культурного наследия
«Жилой дом В. Жаворонкова», в МСК-47 (км),
расположенного по адресу: Ленинградская область, Выборгский район,
г. Выборг, ул. Крепостная, д. 5а.**



Обозначение (номер) характерной точки	Долгота (X)	Широта (Y)
1	16519,67	10216,89
2	16514,61	10197,43
3	16522,46	10192,99
4	16525,43	10192,92
5	16529,24	10208,76

Определение географических координат характерных точек границы территории объекта культурного наследия выполнено в местной системе координат МСК-47 Ленинградская область ГОСТ 51794-2008.

**Режим использования территории объекта культурного наследия
Жилой дом В. Жаворонкова»,
расположенного по адресу: Ленинградская область, Выборгский район,
г. Выборг, ул. Крепостная, д. 5а.**

Режим использования земельного участка в границах территории объекта культурного наследия предусматривает сохранение объекта культурного наследия – проведение работ, направленных на обеспечение физической сохранности объекта культурного наследия, а так же выполнение требований Федерального закона от 25.06.2002 № 73-ФЗ «Об объектах культурного наследия (памятниках истории и культуры) народов Российской Федерации в части установленных ограничений к осуществлению хозяйственной деятельности в границах территории объекта культурного наследия.

На данной территории запрещается:



- ведение хозяйственной деятельности, не связанной с сохранением объекта культурного наследия, в том числе размещение вывесок, рекламы, навесов;
- проведение земляных, строительных, мелиоративных и иных работ, не связанных с работами по сохранению объектов культурного наследия или его отдельных элементов, сохранением историко-градостроительной или природной среды объекта культурного наследия; строительство временных зданий и сооружений, не связанных с жизнедеятельностью здания, искажающих восприятие объекта культурного наследия;
- использование пиротехнических средств и фейерверков;
- создание разрушающих вибрационных нагрузок динамическим воздействием на грунты в зоне их взаимодействия с памятником.

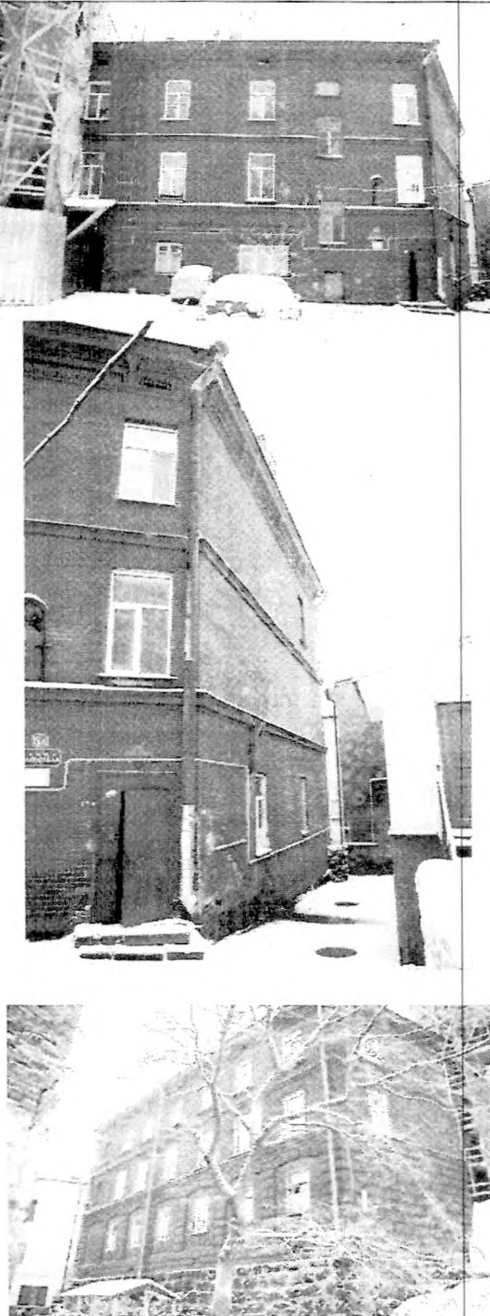
На данной территории разрешается:

- проектирование и проведение работ по сохранению объекта культурного наследия, не нарушающие целостности территории и предмета охраны объекта культурного наследия;
- проведение работ по приспособлению объекта культурного наследия, не нарушающих предмета охраны;
- проведение работ по благоустройству земельного участка, расположенного в границах территории объекта культурного наследия, с учетом вида использования данной территории и формирования условий благоприятного зрительного восприятия объекта культурного наследия: разбивка дорожек, озеленение территории, разбивка цветников;
- воссоздание утраченных историко-культурных элементов ландшафта и градостроительной среды, в том числе исторических зданий, сооружений и элементов планировки по специально выполненным проектам на основании комплексных историко-градостроительных, архивных, археологических и т.д. исследований;

- установка информационных знаков размером не более 0,8х1,2м в местах, не мешающих обзору объекта культурного наследия;
- применение при благоустройстве и оборудовании территории традиционных материалов – дерево, камень, кирпич, в покрытиях, малых архитектурных формах, исключая контрастные сочетания и яркую цветовую гамму.

**Предмет охраны
объекта культурного наследия
«Жилой дом В. Жаворонкова»,
расположенного по адресу: Ленинградская область, Выборгский район,
г. Выборг, ул. Крепостная, д. 5а.**

1	Видовая принадлежность предмета охраны	Предмет охраны	Фотофиксация
1	2	3	4
1	Градостроительные характеристики	<p><u>Объемно-пространственное решение:</u> Трехэтажное ромбовидное в плане здание со скошенным углом.</p> <p><u>Принцип постановка здания:</u> Внутри квартала, с примыканием плоскостью скошенного угла к Часовой башне.</p> <p><u>Исторические высотные габариты:</u> Отметка венчающего карниза трехэтажного объема и историческая отметка конька.</p> <p><u>Кровля</u> – конфигурация (скатная), угол наклона, материал покрытия (металл).</p> <p><u>Композиция восточного фасада:</u> Фасад в «кирпичном стиле», выполнен на пять осей, включает входные проемы в лестничные клетки.</p> <p><u>Исторические входные проемы:</u> Местоположение (по первой, второй и пятой осям от северо-восточного угла), габариты, конфигурация (лучковые).</p> <p><u>Крыльцо из гранитных ступеней:</u> Количество (две ступени), местоположение (первая ось от северо-восточного угла), габариты, конфигурация (прямоугольные ступени).</p> <p><u>Исторические оконные проемы:</u> В уровне первого этажа – местоположение (по третьей* и четвертой осям от северо-восточного угла), габариты, конфигурация (лучковые); В уровне второго и третьего этажей – местоположение (по первой, третьей,</p>	 

	<p>четвертой и пятой осям), габариты, конфигурация (лучковые); Проемы северной лестничной клетки – местоположение (по второй оси от северо-восточного угла), габариты, конфигурация (между первым и вторым и вторым и третьим этажами – прямоугольные вертикальные, в уровне третьего этажа – лучковое горизонтальное); В уровне чердака – местоположение (по первой-пятой осям от северо-восточного угла), габариты, конфигурация (лучковые горизонтальные). *Проем расширен.</p> <p><u>Композиция северного фасада:</u> Фасад в «кирпичном стиле», брандмауэрная стена*. *Оконные проемы на две оси в уровне первого этажа и одну ось в уровне третьего этажа поздние.</p> <p><u>Композиция западного фасада:</u> Фасад в «кирпичном стиле», выполнен на шесть осей.</p> <p><u>Исторические ниши:</u> Местоположение (в уровне первого этажа и по первой оси от северного угла в уровне второго и третьего этажей), габариты, конфигурация (лучковые).</p> <p><u>Исторические оконные проемы:</u> Местоположение (по второй-шестой осям* от северного угла в уровне трех этажей), габариты, конфигурация (лучковые). *Первая ось глухая.</p> <p><u>Композиция южного фасада</u> Фасад в «кирпичном стиле», выполнен на одну ось.</p> <p><u>Исторические оконные проемы:</u> Местоположение (в уровне второго и третьего этажей), габариты, конфигурация (лучковые).</p>	
<p>2 Конструктивная система:</p>	<p><u>Фундаменты</u> (по факту технического обследования).</p> <p><u>Исторические наружные и внутренние кирпичные капитальные стены.</u></p> <p><u>Исторические отметки междуэтажных перекрытий.</u></p> <p><u>Лестничные клетки (см. раздел б).</u></p>	
<p>3 Планировочное решение:</p>	<p><u>Планировочное решение в габаритах исторических капитальных стен.</u></p>	

4

Архитектурный
декор фасадов*1. Восточный фасад:*Цоколь:

Натуральный камень.

Материал и характер обработки
фасадной поверхности:

Окрашенный кирпич.

Историческое цветовое решение
фасада:Красный фасадный кирпич*
(*уточнить специализированными
исследованиями).Профилированные тяги:Междуэтажные карнизы;
Венчающий карниз на парных консолях
с филенчатым фризом.Обработка входных проемов:

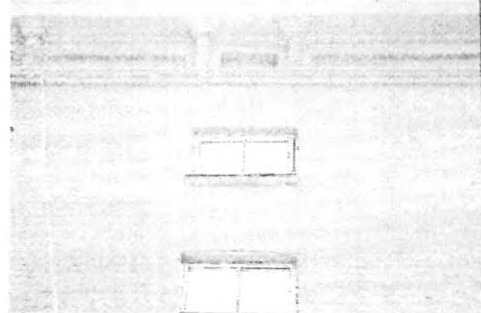
Веерные перемычки.


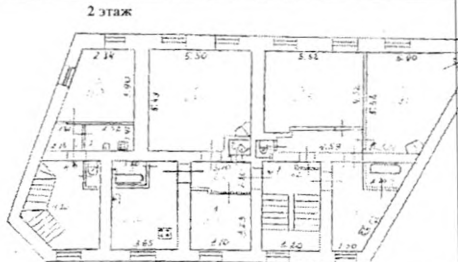
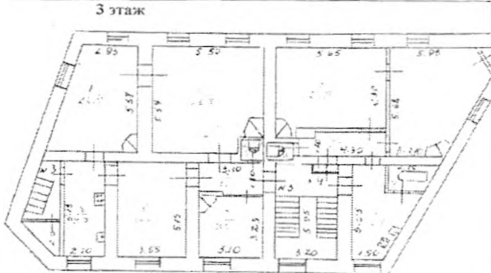

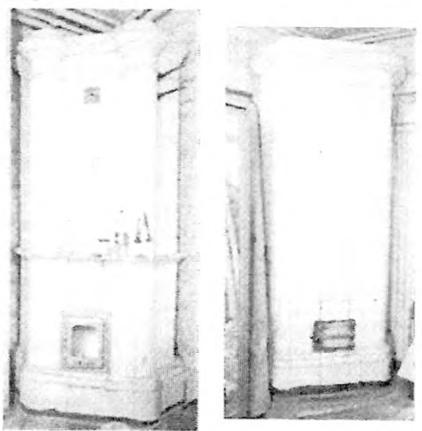
Обработка оконных проемов:Веерные перемычки, подоконные доски
из выпусков кирпича.Исторические заполнения оконных
проемов:Материал (дерево), цвет (коричневый),
рисунок расстекловки (на шесть
звеньев).*2. Северный фасад:*Цоколь:

Натуральный камень.

Материал и характер обработки
фасадной поверхности:

Окрашенный кирпич.

Историческое цветовое решение
фасада:Красный фасадный кирпич* (*уточнить
специализированными
исследованиями).Профилированные тяги:Междуэтажные карнизы;
Венчающий карниз на парных консолях
с филенчатым фризом.

		<p><u>Обработка оконных проемов:</u> Верхние перемычки, подоконные доски из выпусков кирпича, наличники в виде «поребрика».</p> <p><u>Исторические заполнения оконных проемов:</u> Материал (дерево), цвет (коричневый), рисунок расстекловки (на шесть звеньев).</p>	
5	<p>Архитектурный декор интерьера</p>	<p><u>1. Второй этаж. Квартира 2:</u> <u>Камин (печь):</u> Местоположение, материал, композиция, оформление.</p> <p><u>2. Второй этаж. Квартира 1:</u> <u>Угловая печь:</u> Местоположение, материал, композиция, оформление.</p> <p><u>3. Третий этаж. Квартиры 3, 4:</u> <u>Угловые печи (кв.3 – три печи; кв. 4 – две печи):</u> Местоположение, материал, композиция, оформление.</p>	<p>2 этаж</p>  <p>3 этаж</p>  <p>Кв.3</p>  <p>Кв.4</p> 

3. Западный фасад:

Цоколь:

«Рваный» камень;
Материал и характер обработки
фасадной поверхности:
Окрашенный кирпич;
Руст из кирпича в уровне первого этажа.

Историческое цветовое решение фасада:

Красный фасадный кирпич* (*уточнить специализированными исследованиями).

Профилированные тяги:

Междуэтажные карнизы;
Венчающий карниз на парных консолях с филенчатым фризом.

Обработка оконных проемов и ниш:

Веерные перемычки, подоконные доски из выпусков кирпича. наличники в виде «поребрика».

Исторические заполнения оконных проемов:

Материал (дерево), цвет (коричневый), рисунок расстекловки (на шесть звеньев).



4. Южный фасад:

Цоколь:

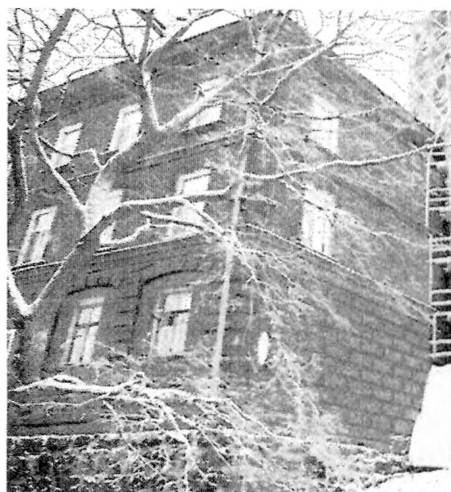
«Рваный» камень;
Материал и характер обработки
фасадной поверхности:
Окрашенный кирпич;
Руст из кирпича в уровне первого этажа.


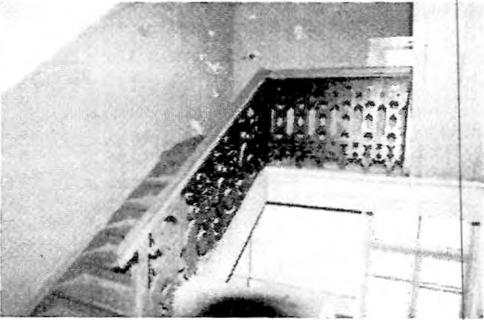

Историческое цветовое решение фасада:

Красный фасадный кирпич* (*уточнить специализированными исследованиями).

Профилированные тяги:

Междуэтажные карнизы;
Венчающий карниз на парных консолях с филенчатым фризом.



6	Лестничные клетки	<p><i>1. Лестничная клетка (северная):</i></p> <p><u>Местоположение:</u> В северо-восточной части здания.</p> <p><u>Композиция:</u> В уровне первого-второго этажей – средистенная; В уровне третьего этажа – маршевая на косоурах.</p> <p><u>Конструкции:</u> Центральная стена, марши, включая материал ступеней (первый-второй этажи – лещадная плита, третий этаж – дерево), междуэтажные площадки, лучковая перемычка нал площадкой первого этажа.</p> <p><u>Ограждение маршей:</u> В уровне третьего этажа деревянное резное ограждение из вертикальных стоек в виде воллютообразных завитков (марш), стилизованных балясин (площадки), с профилированным деревянным поручнем.</p> <p><u>Заполнение дверного проема:</u> Местоположение (площадка третьего этажа), материал (дерево), конструкция (двери двустворчатые), композиция (профилированные филенки по три на каждом полотне).</p>	  
---	-------------------	---	---

Предмет охраны может быть уточнен в процессе историко-культурных и реставрационных исследований, реставрационных работ.