

АДМИНИСТРАЦИЯ ЛЕНИНГРАДСКОЙ ОБЛАСТИ  
КОМИТЕТ ПО КУЛЬТУРЕ ЛЕНИНГРАДСКОЙ ОБЛАСТИ

**ПРИКАЗ**

«20» октября 2017 г.

№ 01-03/17-147  
г. Санкт-Петербург

**О включении выявленного объекта культурного наследия,  
«Жилой дом Е. Вольфа», расположенного по адресу: Ленинградская  
область, Выборгский район, город Выборг, улица Крепостная, дом 1,  
в единый государственный реестр объектов культурного наследия  
(памятников истории и культуры) народов Российской Федерации,  
об утверждении границ территории и установлении предмета охраны  
объекта культурного наследия**

В соответствии со ст. 3.1, 9.2, 18, 33 Федерального закона от 25 июня 2002 года № 73-ФЗ «Об объектах культурного наследия (памятниках истории и культуры) народов Российской Федерации», на основании акта государственной историко-культурной экспертизы, выполненного ООО «Научно-производственное и проектное объединение «Союзстройреставрация» (аттестованный эксперт Маланичева Г.И.),

**п р и к а з ы в а ю :**

1. Включить выявленный объект культурного наследия расположенный по адресу: Ленинградская область, Выборгский район, г. Выборг, ул. Крепостная, д.1 в единый государственный реестр объектов культурного наследия (памятников истории и культуры) народов Российской Федерации в качестве объекта культурного наследия регионального значения «Жилой дом Е. Вольфа».

2. Утвердить границы территории объекта культурного наследия регионального значения «Жилой дом Е. Вольфа», расположенного по адресу: Ленинградская область, Выборгский район, г. Выборг, ул. Крепостная, д.1, согласно приложению № 1 к настоящему приказу.

3. Установить предмет охраны объекта культурного наследия регионального значения «Жилой дом Е. Вольфа», расположенного по адресу: Ленинградская область, Выборгский район, г. Выборг, ул. Крепостная, д.1, согласно приложению № 2.

4. Исключить объект, расположенный по адресу: Ленинградская область, Выборгский район, г. Выборг, ул. Крепостная, д.1, из перечня выявленных объектов культурного наследия, расположенных на территории Ленинградской области, утвержденного приказом комитета по культуре Ленинградской области от 01 декабря 2015 года № 01-03/15-63.

5. Пункт 44 акта постановления на первичный учет вновь выявленных объектов, представляющих историко-культурную ценность в г. Выборге Ленинградской области № 5-5 от 14 марта 1989 года считать утратившим силу.

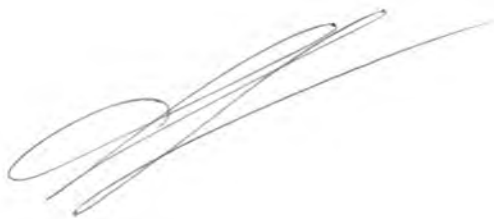
6. Отделу по осуществлению полномочий Ленинградской области в сфере объектов культурного наследия департамента государственной охраны, сохранения и использования объектов культурного наследия комитета по культуре Ленинградской области:

- обеспечить внесение сведений об утверждении границ территории и установлении предмета охраны объекта культурного наследия регионального значения «Жилой дом Е. Вольфа», в единый государственный реестр объектов культурного наследия (памятников истории и культуры) народов Российской Федерации;
- направить письменное уведомление собственнику или иному законному владельцу выявленного объекта культурного наследия, земельного участка в границах территории объекта культурного наследия о принятии решения о включении такого объекта в реестр либо об отказе во включении такого объекта в реестр в сроки, установленные действующим законодательством;
- направить в сроки установленные действующим законодательством копию настоящего приказа с приложениями в территориальный орган федерального органа исполнительной власти, уполномоченного Правительством Российской Федерации на осуществление государственного кадастрового учета, государственной регистрации прав, ведение Единого государственного реестра недвижимости и предоставление сведений, содержащихся в Едином государственном реестре недвижимости.

Настоящий приказ вступает в силу со дня его официального опубликования.

7. Контроль за исполнением настоящего приказа возложить на заместителя начальника департамента государственной охраны, сохранения и использования объектов культурного наследия комитета по культуре Ленинградской области.

Председатель  
комитета по культуре



Е.В. Чайковский

**Границы территории  
объекта культурного наследия  
«Жилой дом Е. Вольфа», расположенного по адресу: Ленинградская  
область, Выборгский район, г. Выборг, ул. Крепостная, д.1.**



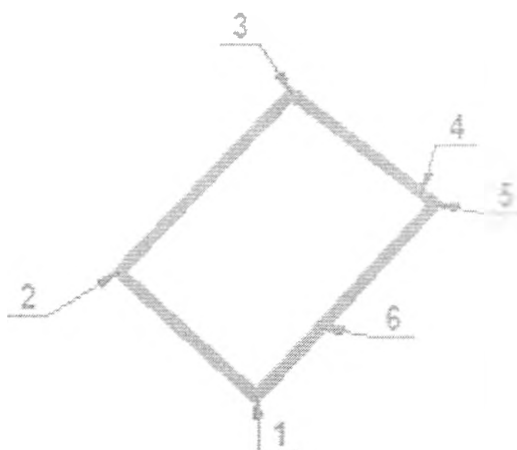
- Условные обозначения:
- - предлагаемая граница территории
  - - выявленный объект

**Описание границ территории  
объекта культурного наследия  
«Жилой дом Е. Вольфа», расположенного по адресу:  
Ленинградская область, Выборгский район,  
г. Выборг, ул. Крепостная, д.1.**

Граница территории выявленного объекта культурного наследия проходит на северо-запад вдоль южного фасада, далее на северо-восток параллельно западному фасаду, далее на восток параллельно северному фасаду, далее на юг параллельно восточным фасадам до пересечения с южной границей

- От точки 1 к точке 2 на северо-запад
- От точки 2 к точке 3 на северо-восток
- От точки 3 к точке 4 на юго-восток
- От точки 4 к точке 5 на юго-восток
- От точки 5 к точке 6 на юго-запад
- От точки 6 к точке 1 на юго-запад

**Координаты поворотных точек границ территории  
объекта культурного наследия  
«Жилой дом Е. Вольфа»,  
расположенного по адресу: Ленинградская область, Выборгский район,  
г. Выборг, ул. Крепостная, д.1.**



Обозначение (номер) характерной точки	Долгота (X)	Широта (Y)
1	10261,61	16435,90
2	10278,67	16417,42
3	10303,66	16440,53
4	10289,65	16457,96
5	10288,23	16459,75
6	10271,09	16444,50

Определение географических координат характерных точек границы территории объекта культурного наследия выполнено в местной системе координат МСК-47 Ленинградская область ГОСТ 51794-2008.

**Режим использования территории объекта культурного наследия  
«Жилой дом Е. Вольфа»,  
расположенного по адресу: Ленинградская область, Выборгский район,  
г. Выборг, ул. Крепостная, д.1.**

Режим использования земельного участка в границах территории объекта культурного наследия предусматривает сохранение объекта культурного наследия – проведение работ, направленных на обеспечение физической сохранности объекта культурного наследия, а так же выполнение требований Федерального закона от 25.06.2002 № 73-ФЗ «Об объектах культурного наследия (памятниках истории и культуры) народов Российской Федерации в части установленных ограничений к осуществлению хозяйственной деятельности в границах территории объекта культурного наследия.

**- На территории памятника запрещается:**

- - строительство объектов капитального строительства и увеличение объемно-пространственных характеристик существующих на территории памятника объектов капитального строительства;
- - проведение земляных, мелиоративных и иных работ, за исключением работ по сохранению объекта культурного наследия или его отдельных элементов, сохранению градостроительной или природной среды объекта культурного наследия;

**- На территории памятника разрешается:**

- - ведение хозяйственной деятельности, не противоречащей требованиям обеспечения сохранности объекта культурного наследия в современных условиях;


**- Запрещается использовать территории объекта культурного наследия:**

- - под склады и объекты производства взрывчатых и огнеопасных материалов, предметов и веществ, загрязняющих интерьер объекта культурного наследия, его фасад, территорию и водные объекты и (или) имеющие вредные парогазообразные и иные выделения;
- - под объекты производства, имеющие оборудование, оказывающее динамическое и вибрационное воздействие на конструкции объекта культурного наследия, независимо от мощности данного оборудования;
  - - под объекты производства и лаборатории, связанные с неблагоприятным для объекта культурного наследия температурно-влажностным режимом и применением химически активных веществ.

к Приказу комитета по культуре  
Ленинградской области  
от «20» 10 2017 г. № \_\_\_\_\_

01-03/17-147

**Предмет охраны  
объекта культурного наследия  
«Жилой дом Е. Вольфа»,  
расположенного по адресу: Ленинградская область, Выборгский район,  
г. Выборг, ул. Крепостная, д.1.**

№ пп	Виды предметов охраны	Элементы предметов охраны	Фотофиксация
1	2	3	4
1	Объемно-пространственное решение:	<p>исторические конфигурация в плане (П-образная) и габариты трехэтажного здания на высоком цокольном этаже, состоящим из двух разновременных частей;</p> <p>историческая конфигурация кровли (вальмовая), включая историческую высотную отметку конька;</p> <p>трубы – исторические местоположение, габариты, конфигурация, количество, материал.</p>	
2	Конструкции здания:	<p><b>Угловая часть здания (построена в 1886 году):</b></p> <p>исторические наружные и внутренние капитальные стены – местоположение, вид материала (кирпич);</p> <p>исторические отметки плоских междуэтажных и чердачных перекрытий;</p>	

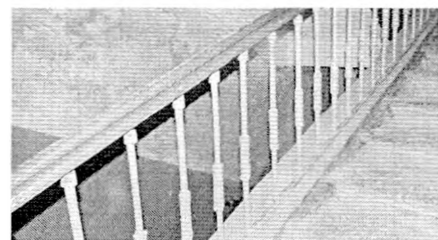
парадная лестница (по 1-й оси фасада, обращенного на Крепостную ул.) – исторические местоположение, тип (двухмаршевая), габариты, конструкция (по металлическим косоурам), вид материала ступеней (известняк);

ограждения лестничных маршей – вид материала (металл), техника исполнения (ковка), рисунок (вертикальные стойки), поручни (материал – дерево; профиль);

декоративное покрытие лестничных площадок – материал (мраморная крошка), техника исполнения (терраццо), рисунок (в виде ковра с многолучевой звездой в центре);

лестница (вход со стороны фасада, выходящего на площадь Старой Ратуши) – исторические местоположение, тип (двухмаршевая), габариты, конструкция (по металлическим косоурам), вид материала ступеней (известняк);

ограждения лестничных маршей – вид материала (металл), техника исполнения (ковка), рисунок (вертикальные стойки), поручни (материал – дерево; профиль);





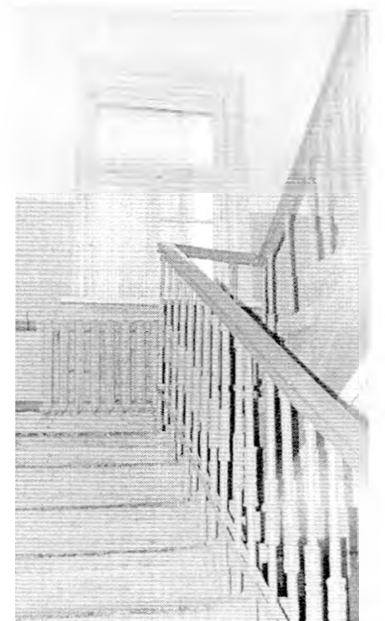
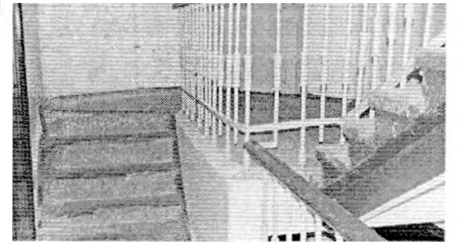
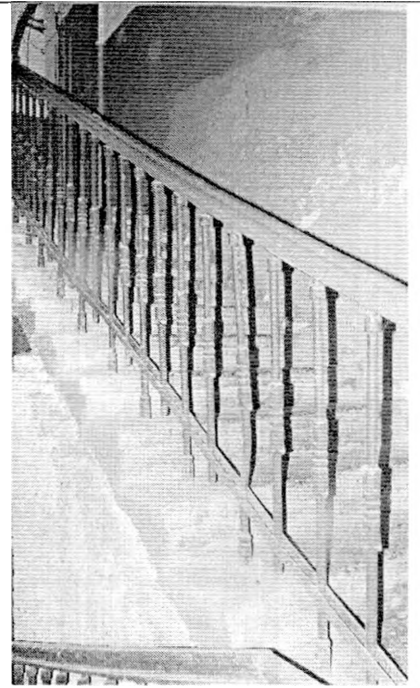
**Вторая часть здания  
(пристроена в 1889 году):**


лестница (вход со стороны юго-западного фасада) – историческое местоположение, тип (двумаршевая), габариты, конструкция (по металлическим косоурам), вид материала ступеней (известняк);

ограждения лестничных маршей – вид материала (металл), техника исполнения (ковка), рисунок (вертикальные стойки), поручни (материал – дерево; профиль).

лестница (вход со стороны двора) – историческое местоположение, тип (двумаршевая), габариты, конструкция (по металлическим косоурам), вид материала ступеней (известняк);

ограждения лестничных маршей – вид материала (металл), техника исполнения (ковка), рисунок (вертикальные стойки), поручни (материал – дерево; профиль).



3	<p>Объемно-планировочное решение:</p>	<p>историческое объемно-планировочное решение в габаритах, образованных капитальными стенами.</p>	
4	<p>Архитектурно-художественное решение фасадов:</p>	<p>композиция фасадов здания симметричная в приемах историзма с элементами ренессанса.</p> <p><b>Угловая часть здания (построена в 1886 году):</b></p> <p><u>лицевые фасады:</u></p> <p>вид материала и характер отделки цоколя –гранитные блоки;</p> <p>вид материала и характер отделки фасадной поверхности – штукатурная разделка под руст (цокольный этаж этаж), линейный руст (1-й этаж), гладкая штукатурка (2-й и 3-й этажи);</p> <p>горизонтальное членение подоконными карнизами 1-го, 2-го и 3-го этажей (декорирован орнаментом «бегущая волна»); фриз в подоконном пространстве 2-го этажа;</p> <p>портал парадного входа по 1-й оси (лицевой фасад, обращенный на Крепостную улицу) в виде двухколонного портика композитного ордера, завершенного треугольным фронтоном, профилированный карниз которого декорирован модульонами; колонны</p>	

установлены на гранитные постаменты; дверной проем оформлен профилированным архивольтом с замковым камнем, опирающийся на импосты-капители пилястр; фрамуга отделена от дверного полотна с помощью фриза, декорированного стилизованными кронштейнами;

заполнение дверного проема – исторические габариты, конфигурация, тип (двустворчатое, глухое, фрамуга – остеклена), материал (дерево);

оконные проемы (в том числе небольшие оконные проемы, устроенные во фризе) – исторические местоположение, габариты, конфигурация, рисунок расстекловки (Т-образный с горизонтальным импостом), материал заполнения (дерево);

оформление оконных проемов – замковые камни (1-й этаж), профилированные наличники с раскреповками, треугольные сандрики на кронштейнах, декорированные дентикулами (2-й этаж), пилястры (3-й этаж);

в простенках 2-го этажа – фигурейные филенки с паттернами;

лопатки в уровне 2-го-3-го этажей, в том числе угловые, оформленные рустом;



тяга в уровне 2-го этажа декорированная орнаментом «меандр»;

балкон в уровне 2-го этажа со стороны площади – историческое местоположение (центральная часть). При реставрационных работах рекомендуется воссоздать по сохранившимся чертежам (на сегодняшний день он утрачен);

венчающий профилированный карниз на кронштейнах, декорированных растительным орнаментом;

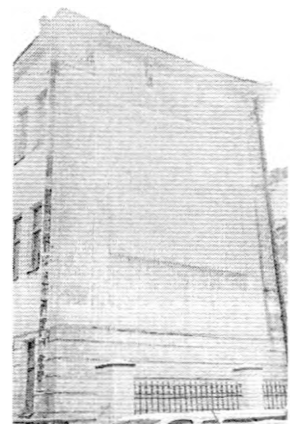
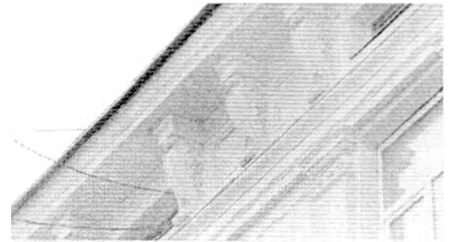
дворовый фасад:

вид материала и характер отделки фасадной поверхности – штукатурная разделка под руст (цокольный и 1-й этажи), гладкая штукатурка (2-й и 3-й этажи);

оконные проемы – исторические местоположение, габариты, конфигурация, рисунок расстекловки (Т-образный с горизонтальным импостом), материал заполнения (дерево);

венчающий профилированный карниз фасада со стороны двора;

венчающий профилированный карниз на кронштейнах (торцевой фасад).



**Вторая часть (построена в 1889 году):**

лицевой фасад, обращенный к площади:

вид материала и характер отделки фасадной поверхности – руст (цокольный этаж этаж), штукатурная разделка под руст (1-й и 2-й этажи), гладкая штукатурка (3-й этажи);

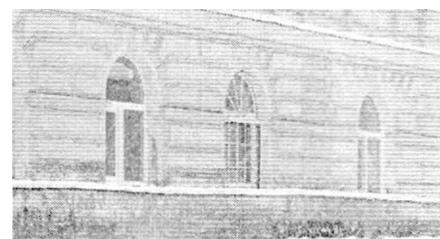
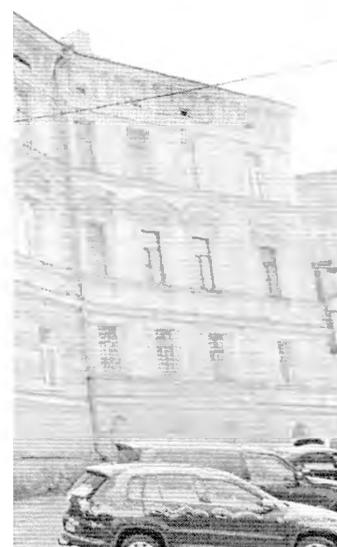
горизонтальное членение подоконными карнизами 1-го, 2-го и 3-го этажей (декорирован «бегущей волной»);

фриз в подоконном пространстве 2-го этажа;

воротный проезд по 4-й оси (в настоящее время застроен) – исторические местоположение, габариты, конфигурация;

оконные проемы (в том числе небольшие оконные проемы, устроенные во фризе) – исторические местоположение, габариты, конфигурация, рисунок расстекловки (Г-образный с горизонтальным импостом), материал заполнения (дерево);

оформление оконных проемов – пилястры (1-й этаж), профилированные наличники с замковым камнем, сандрики в виде лучкового фронтона на кронштейнах (2-й этаж), пилястры в межоконном пространстве, профилированные наличники с раскреповками и замковыми



камнями (3-й этаж);

лопатки в уровне 1-го-2-го этажей, оформленные рустом; сдвоенные пилястры в уровне 3-го этажа;

венчающий профилированный карниз на кронштейнах, декорированных растительным орнаментом;

**юго-западный фасад:**

вид материала и характер отделки цоколя –гранитные блоки скальной фактуры;

вид материала и характер отделки фасадной поверхности – гладкая штукатурка;

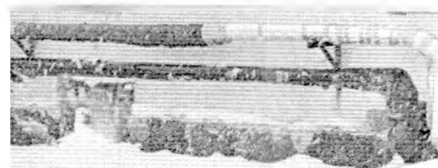
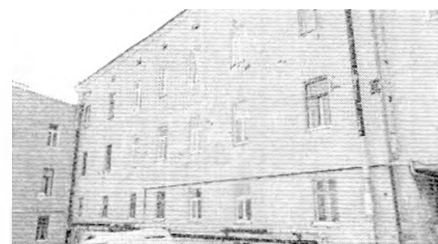
оконные проемы – исторические местоположение, габариты, конфигурация, рисунок расстекловки (Г-образный с горизонтальным импостом), материал заполнения (дерево);


венчающий профилированный карниз;

**дворовый фасад:**

вид материала и характер отделки фасадной поверхности – штукатурная разделка под руст (цокольный и 1-й этажи), гладкая штукатурка (2-й и 3-й этажи);

оконные проемы –



		<p>исторические местоположение, габариты, конфигурация, рисунок расстекловки (Т-образный с горизонтальным импостом), материал заполнения (дерево);</p> <p>венчающий профилированный карниз фасада со стороны двора.</p>	
--	--	---	---

*Предмет охраны может быть уточнен в процессе историко-культурных и реставрационных исследований, реставрационных работ.*