



АДМИНИСТРАЦИЯ ЛЕНИНГРАДСКОЙ ОБЛАСТИ
КОМИТЕТ ПО КУЛЬТУРЕ ЛЕНИНГРАДСКОЙ ОБЛАСТИ

РАСПОРЯЖЕНИЕ

«29» августа 2019 г.

№ 01-04/19-276
Санкт-Петербург

Об утверждении охранного обязательства собственника или иного законного владельца объекта культурного наследия регионального значения «Комплекс жилых домов Бартеневых, XIX в.: жилой дом деревянный, вт. пол. XIX в., жилой дом каменный, сер. XIX в.», по адресу: Ленинградская область, г. Новая Ладога, пр. Карла Маркса, д. 20, д. 22, включенного в единый государственный реестр объектов культурного наследия (памятников истории и культуры) народов Российской Федерации

В соответствии со статьей 47.6 Федерального закона от 25.06. 2002 № 73-ФЗ «Об объектах культурного наследия (памятниках истории и культуры) народов Российской Федерации» (далее – Закон), приказом Минкультуры России от 01.07.2015 № 1887 «О реализации отдельных положений статьи 47.6 Федерального закона от 25.06. 2002 № 73-ФЗ «Об объектах культурного наследия (памятниках истории и культуры) народов Российской Федерации», пунктом 2.2.2 Положения комитета по культуре Ленинградской области, утвержденного постановлением Правительства Ленинградской области от 24.10.2017 № 431:

1. Утвердить охранное обязательство собственника или иного законного владельца объекта культурного наследия регионального значения «Комплекс жилых домов Бартеневых, XIX в.: жилой дом деревянный, вт. пол. XIX в., жилой дом каменный, сер. XIX в.», по адресу: Ленинградская область, г. Новая Ладога, пр. Карла Маркса, 20, д. 21, включенного в единый государственный реестр объектов культурного наследия (памятников истории и культуры) народов Российской Федерации приказом комитета по культуре Ленинградской области от 05 августа 2016 г. №01-03/16-65 (далее – Охранное обязательство), согласно приложению к настоящему распоряжению.

2. Отделу по осуществлению полномочий Ленинградской области в сфере объектов культурного наследия департамента государственной охраны, сохранения и использования объектов культурного наследия комитета по культуре Ленинградской области:

копию настоящего распоряжения с копией утвержденного Охранного обязательства вручить под роспись или направить заказным письмом с уведомлением о вручении собственнику или иному владельцу объекта культурного наследия,

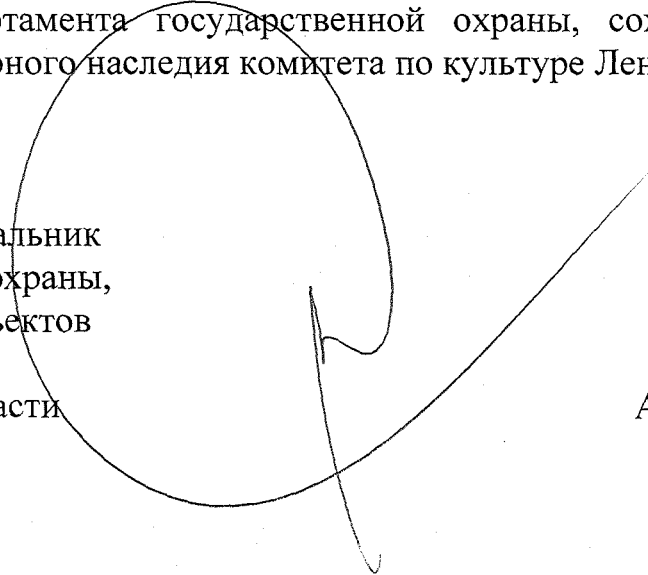
другим лицам, к обязанностям которых относится его исполнение в соответствии с пунктом 11 статьи 47.6 Закона, а также в территориальный орган федерального органа исполнительной власти, уполномоченного Правительством Российской Федерации на осуществление государственного кадастрового учета, государственной регистрации прав, ведение Единого государственного реестра недвижимости и предоставление сведений, содержащихся в Едином государственном реестре недвижимости, для регистрации указанных в статье 47.1 Закона ограничений (обременений) прав в Едином государственном реестре недвижимости в порядке, установленном Федеральным законом от 13.07.2015 № 218-ФЗ «О государственной регистрации недвижимости», не позднее пятнадцати рабочих дней со дня утверждения Охранного обязательства;

копию настоящего распоряжения с копией утвержденного Охранного обязательства приобщить к учетному делу соответствующего объекта культурного наследия.

3. Отделу взаимодействия с муниципальными территориями, информатизации и организационной работы обеспечить размещение настоящего распоряжения с утвержденным Охранным обязательством на сайте комитета по культуре Ленинградской области в информационно-телекоммуникационной сети «Интернет».

4. Контроль за исполнением настоящего распоряжения возложить на заместителя начальника департамента государственной охраны, сохранения и использования объектов культурного наследия комитета по культуре Ленинградской области.

Заместитель председателя – начальник
департамента государственной охраны,
сохранения и использования объектов
культурного наследия комитета
по культуре Ленинградской области



А. Н. Карлов

«УТВЕРЖДЕНО»

Распоряжением комитета по культуре
Ленинградской области

от «29» августа 2019 г. № 01-04/19-276

ОХРАННОЕ ОБЯЗАТЕЛЬСТВО

СОБСТВЕННИКА ИЛИ ИНОГО ЗАКОННОГО ВЛАДЕЛЬЦА
объекта культурного наследия, включенного в Единый
государственный реестр объектов культурного наследия
(памятников истории и культуры) народов Российской Федерации

**«Комплекс жилых домов купцов Бартеневых, XIX в. :
жилой дом деревянный, вт. пол. XIX в., жилой дом каменный, сер. XIX в.»**

(указать наименование объекта культурного наследия в соответствии с правовым актом о его принятии на государственную охрану)

регистрационный номер объекта культурного наследия в едином государственном реестре объектов культурного наследия (памятников истории и культуры) народов Российской Федерации:

4	7	1	7	2	0	7	7	3	3	9	0	0	0	5
---	---	---	---	---	---	---	---	---	---	---	---	---	---	---

Раздел 1. Данные об объекте культурного наследия, включенном в единый государственный реестр объектов культурного наследия (памятников истории и культуры) народов Российской Федерации «Комплекс жилых домов купцов Бартеневых, XIX в. : жилой дом деревянный, вт. пол. XIX в., жилой дом каменный, вт. пол. XIX в.» - объект культурного наследия регионального значения (Приказ комитета по культуре Ленинградской области от 05.08.2016 № 01-03/16-65).

Отметка о наличии или отсутствии паспорта объекта культурного наследия, включенного в единый государственный реестр объектов культурного наследия (памятников истории и культуры) народов Российской Федерации, в отношении которого утверждено охранное обязательство (далее - объект культурного наследия):

имеется отсутствует

(нужное отметить знаком "V")

При наличии паспорта объекта культурного наследия он является неотъемлемой частью охранного обязательства

1. Сведения о наименовании объекта культурного наследия

«Комплекс жилых домов купцов Бартеневых, XIX в. :
жилой дом деревянный, вт. пол. XIX в., жилой дом каменный, вт. пол. XIX в.»

2. Сведения о времени возникновения или дате создания объекта культурного наследия, датах основных изменений (перестроек) данного объекта

и (или) датах связанных с ним исторических событий

Здание находится в исторической части города Новая Ладога на проспекте Карла Маркса, (ранее Большой (Николаевский) проспект), главной магистрали города.

Главная улица стала активно застраиваться в первой половине XIX в., особенно после льгот, дарованных Александром I на постройку частных домов жителями города. В этот период новая каменная, преимущественно двухэтажная, общественная и жилая застройка формирует «лицо» Николаевского проспекта и центральных улиц города (дом Шарова, здание думы, управа, женская гимназия, дома Спинова, Кукина, Бельшева).

В 1859 г. был утвержден новый генеральный план, который упорядочил застройку города. В это время в городе было шесть церквей (одна деревянная), 27 каменных зданий, 582 деревянных дома на 22 улицах и 142 торговых заведения.

Николай Петрович Марков, инспектор Новолadoжского городского училища, оставил живое описание уездной Новой Ладоги: "Через всю главную часть города, почти параллельно Волхову, проходит главная улица - Николаевский проспект, длиной с 1 версту; южный конец его упирается в канал Императора Петра I, через который в этом месте перекинут подъёмный горбатый мост; с этой стороны идёт почтовый тракт из Петербурга; на севере, Николаевский проспект упирается в ограду около городского собора. С востока параллельно Николаевскому проспекту идёт набережная Волхова, а с запада, тоже параллельно, идут два проспекта, один другого короче. Поперёк все проспекты перерезываются несколькими улицами.

Постройки в городе большей частью деревянные, в один, два и полтора этажа с вечным мезонином, и только на Николаевском проспекте и в ближайших к нему частях улиц есть каменные дома не выше двух этажей.

Все наиболее замечательное помещается на Николаевском проспекте: тут находятся церкви, земская и городская управы, городской банк, 3 училища, почтовотелеграфная контора, клуб, овощные лавки и разные другие торговые заведения".

На плане начала XIX в. обе стороны Николаевского проспекта в отрезке от Петровского канала до Гостиного двора показаны как застроенные. Сведений о постройке рассматриваемого дома не найдено. Стилистический анализ позволяет отнести его к середине XIX в. Стоящий севернее каменный дом так же принадлежал семье Бартеневых и составлял с рассматриваемым деревянным двухэтажным домом единое домовладение.

В начале XX в. хозяйкой домовладения под № 384 значится Александра Романовна Бартенева. На домовладении: дом деревянный, 2-х этажный, дом каменный двухэтажный, флигель.

На открытке конца XIX в. изображены два двухэтажных дома купцов Бартеневых ближе к каналу - деревянный, дальше по проспекту - каменный

3. Сведения о категории историко-культурного значения объекта культурного наследия

Федерального значения	Регионального значения	Местного (муниципального) значения
	V	

4. Сведения о виде объекта культурного наследия

Памятник	Ансамбль	Достопримечательное место

5. Номер и дата принятия органом государственной власти решения о включении объекта культурного наследия в единый государственный реестр объектов культурного наследия (памятников истории и культуры) народов Российской Федерации

Приказ комитета по культуре Ленинградской области от 05.08.2016
№ 01-03/16-65

6. Сведения о местонахождении объекта культурного наследия (адрес объекта или при его отсутствии описание местоположения объекта)

Ленинградская область, Волоховский район, г. Новая Ладога, пр. Карла Маркса, д. 20, д. 22

7. Сведения о границах территории объекта культурного наследия, включенного в единый государственный реестр объектов культурного наследия (памятников истории и культуры) народов Российской Федерации

Приказ комитета по культуре Ленинградской области от 05.08.2016
№ 01-03/16-65

8. Описание предмета охраны объекта культурного наследия

Предметом охраны объекта культурного наследия «Комплекс жилых домов купцов Бартеневых, XIX в.», расположенного по адресу: Ленинградская область, Волховский район, г. Новая Ладога, пр. Карла Маркса д. 20, д. 22, являются:

1. Градостроительные характеристики комплекса:

- Композиционная значимость (роль) комплекса жилых домов в структуре городского пространства;
- Местоположение каменного и деревянного зданий на линии застройки проспекта К. Маркса;
- Фрагмент сохранившейся ограды (фрагмент пилона на южном фасаде «каменного жилого дома»);
- Объемно-пространственная композиция и силуэтные характеристики, о характерные точки визуального восприятия зданий и композиционно взаимосвязанного с ними окружения городской застройки;
- объёмные и высотные показатели (параметрические данные, их соотношение, максимальная высота).

2. Предмет охраны объектов культурного наследия, входящих в состав комплекса:

Жилой дом каменный, сер. XIX в.:

- Местоположение объекта на участке (формирует линию застройки проспекта К. Маркса);
- объемно-пространственная композиция здания и его габариты;
- г-образный в плане двухэтажный дом;
- конфигурация и габариты вальмовой кровли.

Архитектурные характеристики:

- Местоположение, форма оконных и дверных проёмов на всех фасадах,
- Форма, местоположение и конструкция навеса главного фасада;
- Форма, рисунок, материал и местоположение кронштейнов навеса,
- Композиция и оформление фасадов:
- ассиметричный за счет выделения оси главного входа штукатурным рустом главный фасад;
- развитый широкий венчающий карниз большого выноса;
- обработка углов здания главного фасада штукатурным рустом;
- профилированные наличники окон первого и второго этажей;
- штукатурные «квадры» в верхних углах наличников окон главного фасада,

- междуэтажный пояс главного фасада, состоящий из системы простых по форме подоконных фартуков, раскрепованных в верхнем междуэтажном поясе и профилированных ниш на фартуках и в простенках,
- декоративный пояс под окнами первого этажа главного фасада,
- обработка простенков главного фасада штукатурными нишами с выделением цветом;
- Виды отделки фасадной поверхности: главный фасад - штукатурка, покраска, дворовые фасады - красный глиняный кирпич, штукатурка и покраска венчающего и междуэтажного карнизов,
- Пространственно-планировочная структура интерьеров в пределах капитальных стен и первоначальных перегородок (см. графическое приложение к предмету охраны).

Конструктивные и материаловедческие характеристики:

- Строительный материал: кирпич, известняк.

Жилой дом деревянный, вт. пол. XIX в.:

- Местоположение объекта на участке (формирует линию застройки проспекта К. Маркса);
- Объем но-пространственная ком позиция и силуэтные характеристики здания,
- прямоугольное в плане двухэтажное здание;
- форма кровли;

Архитектурные характеристики:

- Местоположение, форма оконных и дверных проёмов,
- Форма окон в тимпанах фронтонов;
- Композиция и оформление фасадов:
- развитый широкий венчающий карниз большого выноса; на главном фасаде украшенный пропиленной резьбой;
- оформление обшивкой в виде пилястр мест врубки (остатка) поперечных стен;
- накладная глухая резьба на пилястрах главного и южного фасадов, в том числе резной элемент в виде волкты на пилястрах главного фасада,
- наличники окон и дверей фасада (глухая резьба с элементами пропиленной);
- междуэтажный пояс, состоящий из профильного карниза и подоконной полки простого облома;
- ряд фигурных балясин на междуэтажном поясе под окнами второго этажа главного и южного фасадов;
- обшивка фасада доской с калевкой.
- Пространственно-планировочная структура интерьеров в пределах капитальных стен и первоначальных перегородок, в том числе главная лестница с фигурным и балясинами;

Конструктивные и материаловедческие характеристики.

- Строительные конструкции здания и материал: дерево (сруб, рубленный «с остатком»).

9. Фотографическое (иное графическое) изображение объекта (на момент утверждения охранного обязательства):

Прилагается: четыре изображения.
(указать количество)

10. Сведения о наличии зон охраны данного объекта культурного наследия с указанием номера и даты принятия органом государственной власти акта об утверждении указанных зон либо информация о расположении данного объекта культурного наследия/земельного участка, в границах которого располагается объект археологического наследия, в границах зон охраны другого объекта культурного наследия:

Проект зон охраны не разрабатывался.

11. Сведения о требованиях к осуществлению деятельности в границах территории объекта культурного наследия, включенного в единый государственный реестр объектов культурного наследия (памятников истории и

культуры) народов Российской Федерации, об особом режиме использования земельного участка, в границах которого располагается объект археологического наследия, установленных статьей 5.1 Федерального закона от 25.06.2002 № 73-ФЗ "Об объектах культурного наследия (памятниках истории и культуры) народов Российской Федерации" (далее - Закон 73-ФЗ):

1) на территории памятника или ансамбля запрещаются строительство объектов капитального строительства и увеличение объемно-пространственных характеристик существующих на территории памятника или ансамбля объектов капитального строительства; проведение земляных, строительных, мелиоративных и иных работ, за исключением работ по сохранению объекта культурного наследия или его отдельных элементов, сохранению историко-градостроительной или природной среды объекта культурного наследия;

2) на территории памятника, ансамбля разрешается ведение хозяйственной деятельности, не противоречащей требованиям обеспечения сохранности объекта культурного наследия и позволяющей обеспечить функционирование объекта культурного наследия в современных условиях;

12. Иные сведения, предусмотренные Законом 73-ФЗ:

Федеральным законом от 05.04.2016 г. № 95-ФЗ «О внесении изменений в Федеральный закон «Об объектах культурного наследия (памятниках истории и культуры) народов Российской Федерации» и статьей 15 Федерального закона «О государственном кадастре недвижимости» введены защитные зоны объектов культурного наследия (ст. 34.1 Федерального закона № 73-ФЗ):
Границы защитной зоны объекта культурного наследия устанавливаются для ансамбля, расположенного в границах населенного пункта на расстоянии 150 метров от внешних границ территории ансамбля

Раздел 2. Требования к сохранению объекта культурного наследия

13. Требования к сохранению объекта культурного наследия, включенного в единый государственный реестр объектов культурного наследия (памятников истории и культуры) народов Российской Федерации, предусматривают консервацию, ремонт, реставрацию объекта культурного наследия, приспособление объекта культурного наследия для современного использования либо сочетание указанных мер.

Состав (перечень) и сроки (периодичность) проведения работ по сохранению объекта культурного наследия, в отношении которого утверждено охранное обязательство, определяются

Комитет по культуре Ленинградской области (департамент государственной охраны, сохранения и использования объектов культурного наследия)

(указать наименование органа охраны объектов культурного наследия, утвердившего охранные обязательства)

на основании акта технического состояния объекта культурного наследия, составленного в порядке, установленном пунктом 2 статьи 47.2 Закона 73-ФЗ.

14. Лицо (лица), указанное (указанные) в пункте 11 статьи 47.6 Закона 73-ФЗ, обязано (обязаны) обеспечить финансирование и организацию проведения научно-исследовательских, изыскательских, проектных работ, консервации, ремонта, реставрации и иных работ, направленных на обеспечение физической сохранности объекта культурного наследия и сохранение предмета охраны объекта культурного наследия, в порядке, установленном Законом 73-ФЗ.

В случае обнаружения при проведении работ по сохранению объекта культурного наследия объектов, обладающих признаками объекта культурного наследия, в том числе объектов археологического наследия, собственник или иной законный владелец обязан незамедлительно приостановить работы и направить в течение трех рабочих дней со дня их обнаружения заявление в

письменной форме об указанных объектах в региональный орган охраны объектов культурного наследия:

Комитет по культуре Ленинградской области (департамент государственной охраны, сохранения и использования объектов культурного наследия)

Дальнейшее взаимодействие с региональным органом охраны объектов культурного наследия собственник или иной законный владелец объекта культурного наследия обязан осуществлять в порядке, установленном статьей 36 Закона 73-ФЗ.

15. Работы по сохранению объекта культурного наследия должны организовываться собственником или иным законным владельцем объекта культурного наследия в соответствии с порядком, предусмотренным статьей 45 Закона 73-ФЗ.

Раздел 3. Требования к содержанию объекта культурного наследия

16. При содержании и использовании объекта культурного наследия, включенного в единый государственный реестр объектов культурного наследия (памятников истории и культуры) народов Российской Федерации, в целях поддержания в надлежащем техническом состоянии без ухудшения физического состояния и (или) изменения предмета охраны данного объекта культурного наследия лица, указанные в пункте 11 статьи 47.6 Закона 73-ФЗ, обязаны:

1) осуществлять расходы на содержание объекта культурного наследия и поддержание его в надлежащем техническом, санитарном и противопожарном состоянии;

2) не проводить работы, изменяющие предмет охраны объекта культурного наследия либо ухудшающие условия, необходимые для сохранности объекта культурного наследия;

3) не проводить работы, изменяющие облик, объемно-планировочные и конструктивные решения и структуры, интерьер объекта культурного наследия в случае, если предмет охраны объекта культурного наследия не определен;

4) соблюдать установленные статьей 5.1 Закона 73-ФЗ требования к осуществлению деятельности в границах территории объекта культурного наследия, особый режим использования земельного участка, водного объекта или его части, в границах которых располагается объект археологического наследия;

5) не использовать объект культурного наследия (за исключением оборудованных с учетом требований противопожарной безопасности объектов культурного наследия, предназначенных либо предназначавшихся для осуществления и (или) обеспечения указанных ниже видов хозяйственной деятельности, и помещений для хранения предметов религиозного назначения, включая свечи и лампадное масло):

под склады и объекты производства взрывчатых и огнеопасных материалов, предметов и веществ, загрязняющих интерьер объекта культурного наследия, его фасад, территорию и водные объекты и (или) имеющих вредные парогазообразные и иные выделения;

под объекты производства, имеющие оборудование, оказывающее динамическое и вибрационное воздействие на конструкции объекта культурного наследия, независимо от мощности данного оборудования;

под объекты производства и лаборатории, связанные с неблагоприятным для объекта культурного наследия температурно-влажностным режимом и применением химически активных веществ;

б) незамедлительно извещать:

Комитет по культуре Ленинградской области (департамент государственной охраны, сохранения и использования объектов культурного наследия)

обо всех известных ему повреждениях, авариях или об иных обстоятельствах,

причинивших вред объекту культурного наследия, включая объект археологического наследия, земельному участку в границах территории объекта культурного наследия или угрожающих причинением такого вреда, и безотлагательно принимать меры по предотвращению дальнейшего разрушения, в том числе проводить противоаварийные работы в порядке, установленном для проведения работ по сохранению объекта культурного наследия;

7) не допускать ухудшения состояния территории объекта культурного наследия, включенного в единый государственный реестр объектов культурного наследия (памятников истории и культуры) народов Российской Федерации, поддерживать территорию объекта культурного наследия в благоустроенном состоянии.

17. Собственник жилого помещения, являющегося объектом культурного наследия или частью такого объекта, обязан выполнять требования к сохранению объекта культурного наследия в части, предусматривающей обеспечение поддержания объекта культурного наследия или части объекта культурного наследия в надлежащем техническом состоянии без ухудшения физического состояния и изменения предмета охраны объекта культурного наследия.

18. В случае обнаружения при проведении работ на земельном участке в границах территории объекта культурного наследия объектов, либо на земельном участке, в границах которого располагается объект археологического наследия, объектов, обладающих признаками объекта культурного наследия, лица, указанные в пункте 11 статьи 47.6 Закона 73-ФЗ, осуществляют действия, предусмотренные подпунктом 2 пункта 3 статьи 47.2 Закона 73-ФЗ.

19. В случае если содержание или использование объекта культурного наследия, включенного в единый государственный реестр объектов культурного наследия (памятников истории и культуры) народов Российской Федерации может привести к ухудшению состояния данного объекта культурного наследия и (или) предмета охраны данного объекта культурного наследия, в предписании, направляемом

Комитет по культуре Ленинградской области (департамент государственной охраны, сохранения и использования объектов культурного наследия)
--

собственнику или иному законному владельцу объекта культурного наследия, устанавливаются следующие требования:

1) к видам хозяйственной деятельности с использованием объекта культурного наследия, включенного в реестр, земельного участка, в границах которого располагается объект археологического наследия, либо к видам хозяйственной деятельности, оказывающим воздействие на указанные объекты, в том числе ограничение хозяйственной деятельности;

2) к использованию объекта культурного наследия, включенного в реестр, земельного участка, в границах которого располагается объект археологического наследия, при осуществлении хозяйственной деятельности, предусматривающие в том числе ограничение технических и иных параметров воздействия на объект культурного наследия;

3) к благоустройству в границах территории объекта культурного наследия, включенного в реестр.

Раздел 4. Требования к обеспечению доступа граждан Российской Федерации, иностранных граждан и лиц без гражданства к объекту культурного наследия, включенному в реестр

20. Условия доступа к объекту культурного наследия, включенному в реестр (периодичность, длительность и иные характеристики доступа), устанавливаются соответствующим органом охраны объектов культурного наследия, определенным пунктом 7 статьи 47.6 Закона 73-ФЗ, с учетом мнения собственника или иного законного владельца такого объекта, а также с учетом вида объекта культурного наследия, включенного в реестр, категории его историко-культурного значения, предмета охраны, физического состояния объекта культурного наследия, требований к его сохранению, характера

современного использования данного объекта культурного наследия, включенного в реестр.

Не устанавливаются - интерьер объекта культурного наследия не относится к предмету охраны объекта культурного наследия.

Раздел 5. Требования к размещению наружной рекламы на объектах культурного наследия, их территориях

21. Требования к размещению наружной рекламы:

Не допускается распространение наружной рекламы на объектах культурного наследия, включенных в единый государственный реестр объектов культурного наследия (памятников истории и культуры) народов Российской Федерации, а также на их территориях, за исключением достопримечательных мест.

Указанные требования не применяются в отношении распространения на объектах культурного наследия, их территориях наружной рекламы, содержащей исключительно информацию о проведении на объектах культурного наследия, их территориях театрально-зрелищных, культурно-просветительных и зрелищно-развлекательных мероприятий или исключительно информацию об указанных мероприятиях с одновременным упоминанием об определенном лице как о спонсоре конкретного мероприятия при условии, если такому упоминанию отведено не более чем десять процентов рекламной площади (пространства).

Раздел 6. Иные обязанности лица (лиц), указанного (указанных) в пункте 11 статьи 47.6 Федерального закона от 25.06.2002 № 73-ФЗ "Об объектах культурного наследия (памятниках истории и культуры) народов Российской Федерации"

22. Для лица (лиц), указанного (указанных) в пункте 11 статьи 47.6 Закона 73-ФЗ, устанавливаются обязанности:

1) по финансированию мероприятий, обеспечивающих выполнение требований в отношении объекта культурного наследия, включенного в реестр, установленных статьями 47.2 - 47.4 Закона 73-ФЗ;

2) по соблюдению требований к осуществлению деятельности в границах территории объекта культурного наследия, включенного в реестр, установленных статьей 5.1 Закона 73-ФЗ.

23. Собственник, а также все лица, привлеченные им к проведению работ по сохранению (содержанию) объекта культурного наследия, обязаны соблюдать требования, запреты и ограничения, установленные законодательством об охране объектов культурного наследия.

24. Дополнительные требования в отношении объекта культурного наследия:

В соответствии со статьей 27 Федерального закона № 73-ФЗ на собственника объекта культурного наследия возлагается обязанность по установке информационных надписей и обозначений.

Лицо, указанное в пункте 11 статьи 47.6 Федерального закона от 25.06.2002 г. № 73-ФЗ «Об объектах культурного наследия (памятниках истории и культуры) народов Российской Федерации» (далее - Закон), ежегодно представляет в комитет по культуре Ленинградской области - департамент государственной охраны, сохранения и использования объектов культурного наследия уведомление о выполнении требований охранного обязательства (далее - Уведомление) в отношении принадлежащего ему объекта культурного наследия, в срок не позднее 1 июля года, следующего за отчетным.

Требования к составу и срокам (периодичности) проведения работ по сохранению объекта культурного наследия могут быть установлены предписаниями комитета по культуре Ленинградской области - департамента государственной охраны, сохранения и использования объектов культурного наследия, выдаваемыми в порядке, установленном законодательством.

В соответствии с п. 5 «Порядка обеспечения условий доступности для инвалидов объектов культурного наследия, включенных в единый государственный реестр объектов культурного наследия (памятников истории и культуры) народов Российской Федерации» утвержденного приказом Министерства культуры РФ от 20 ноября 2015 года № 2834 «Об утверждении Порядка обеспечения условий доступности для инвалидов объектов культурного наследия, включенных в единый государственный реестр

объектов культурного наследия (памятников истории и культуры) народов Российской Федерации» (далее – Порядок обеспечения условий доступности для инвалидов объектов культурного наследия) собственнику (пользователю) Объекта обеспечить соблюдение условий доступности для инвалидов на объект культурного наследия.

В соответствии с п. 6 «Порядка обеспечения условий доступности для инвалидов объектов культурного наследия» требования по обеспечению доступа к объекту культурного наследия инвалидов устанавливаются в охранном обязательстве собственника (пользователя) объектом культурного наследия и включают, в том числе, в себя следующие условия доступности объектов культурного наследия для инвалидов, соблюдение которых обеспечивается собственником (пользователем) объекта культурного наследия:

- обеспечение возможности самостоятельного передвижения по территории объекта культурного наследия, обеспечение возможности входа и выхода из объекта культурного наследия, в том числе с использованием кресел-колясок, специальных подъемных устройств, возможности кратковременного отдыха в сидячем положении при нахождении на объекте культурного наследия, а также надлежащее размещение оборудования и носителей информации, используемых для обеспечения доступности объектов для инвалидов с учетом ограничений их жизнедеятельности;

- дублирование текстовых сообщений голосовыми сообщениями, оснащение объекта культурного наследия знаками, выполненными рельефно-точечным шрифтом Брайля;

- сопровождение инвалидов, имеющих стойкие расстройства функции зрения и самостоятельного передвижения;

- обеспечение условий для ознакомления с надписями, знаками и иной текстовой и графической информацией, допуск тифлосурдопереводчика;

- допуск собаки-проводника при наличии документа, подтверждающего специальное обучение собаки-проводника, выдаваемого по форме и в порядке, которые определяются федеральным органом исполнительной власти, осуществляющим функции по выработке и реализации государственной политики и нормативно-правовому регулированию в сфере социальной защиты населения в соответствии с пунктом 7 статьи 15 Федерального закона от 24 ноября 1995 г. N 181-ФЗ "О социальной защите инвалидов в Российской Федерации" (Собрание законодательства Российской Федерации", 27.11.1995, N 48, ст. 4563);

- дублирование голосовой информации текстовой информацией, надписями и (или) световыми сигналами, допуск сурдопереводчика;

- оказание помощи инвалидам в преодолении барьеров, мешающих ознакомлению с объектами культурного наследия (памятниками истории и культуры) народов Российской Федерации наравне с другими лицами.

Приложение: 1. Копия: Приказ комитета по культуре Ленинградской области от 05.08.2016 № 01-03/16-65 на 8 л. в 1 экз.;

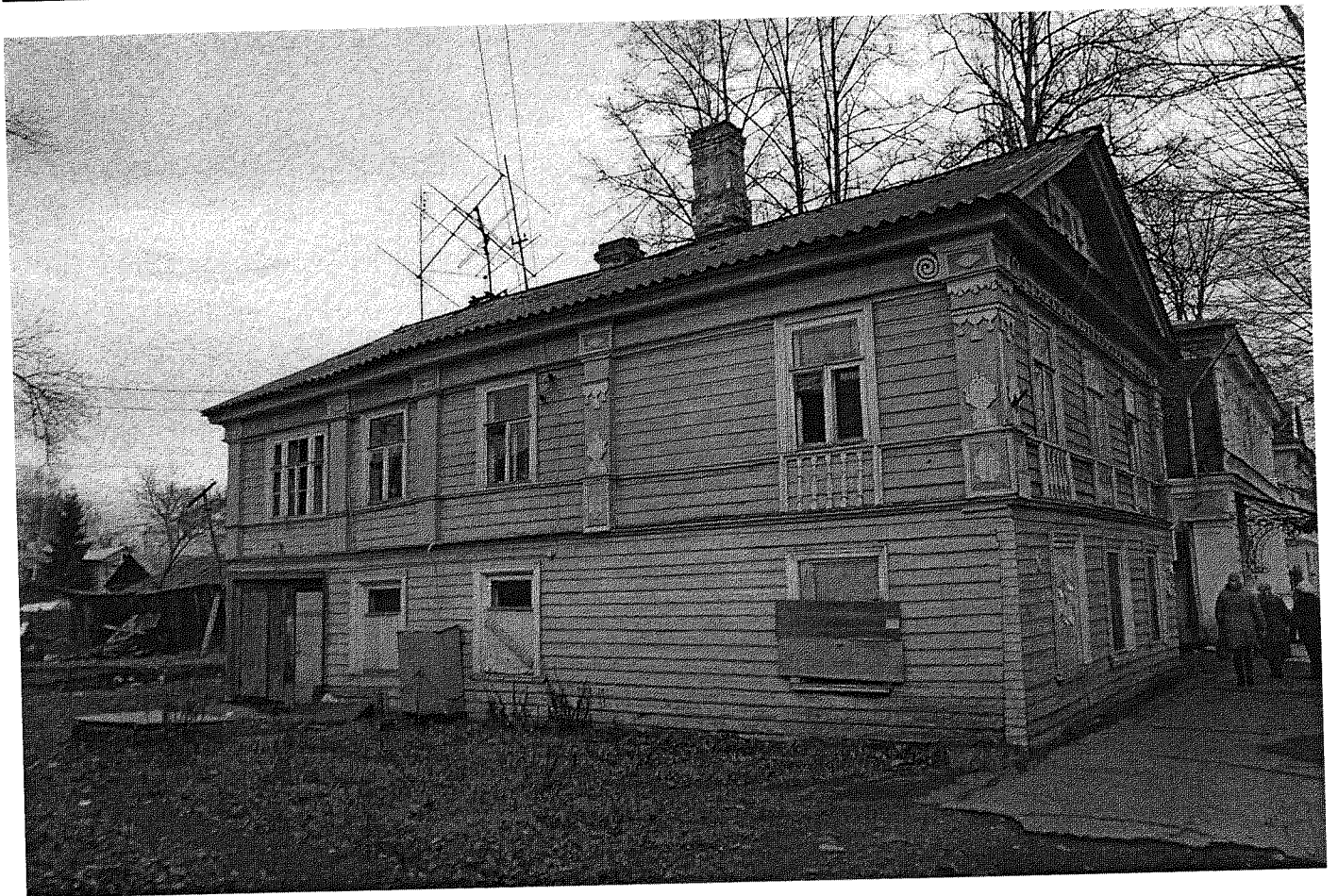
2. Фотофиксация объекта культурного наследия на 2 л. в 1 экз.;

3. Паспорт объекта культурного наследия на 5 л. в 1 экз.

4. Приказ Министерства культуры Российской Федерации на 2 л. в 1 экз.

ФОТОФИКСАЦИЯ





Утверждено
приказом Министерства культуры
Российской Федерации
от 2 июля 2015 г. № 1906

Экземпляр № 1

471720773390005

Регистрационный номер объекта культурного
наследия в едином государственном реестре
объектов культурного наследия (памятников
истории и культуры) народов Российской Федерации

ПАСПОРТ ОБЪЕКТА КУЛЬТУРНОГО НАСЛЕДИЯ

Фотографическое изображение объекта культурного наследия,
за исключением отдельных объектов археологического наследия,
фотографическое изображение которых вносится на основании решения
соответствующего органа охраны объектов культурного наследия



01.04.2016

Дата съемки (число, месяц, год)

1. Сведения о наименовании объекта культурного наследия

Комплекс жилых домов купцов Бартевых, XIX в.
--

2. Сведения о времени возникновения или дате создания объекта культурного наследия, датах основных изменений (перестроек) данного объекта и (или) датах связанных с ним исторических событий

XIX в.

3. Сведения о категории историко-культурного значения объекта культурного наследия

Федерального значения	Регионального значения	Местного (муниципального значения)
	+	

4. Сведения о виде объекта культурного наследия

Памятник	Ансамбль	Достопримечательное место
	+	

5. Номер и дата принятия органом государственной власти решения о включении объекта культурного наследия в единый государственный реестр объектов культурного наследия (памятников истории и культуры) народов Российской Федерации

В соответствии со ст. 3.1, 9.2, 18, 33 Федерального закона от 25 июня 2002 года № 73-ФЗ «Об объектах культурного наследия (памятниках истории и культуры) народов Российской Федерации», на основании актов государственной историко-культурной экспертизы, выполненных ОАО «Межрегиональный центр независимой историко-культурной экспертизы» (аттестованный эксперт Борисенко Е.П.). приказываю: 1. Включить выявленный объект культурного наследия в единый государственный реестр объектов культурного наследия (памятников истории и культуры) народов Российской Федерации в качестве объекта культурного наследия регионального значения «Комплекс жилых домов купцов Бартевых, XIX в.: жилой дом деревянный, вт. пол. XIX в.; жилой дом каменный, сер. X в.», расположенного по адресу: Ленинградская область, Волховский район, г. Новая Ладога, пр. Карла Маркса д. 20, д. 22. 2. Утвердить границы территории объекта культурного наследия регионального значения «Комплекс жилых домов купцов Бартевых, XIX в.: жилой дом деревянный, вт. пол. XIX в.; жилой дом каменный, сер. XIX в.», расположенного по адресу: Ленинградская область, Волховский район, г. Новая Ладога, пр. Карла Маркса д. 20, д. 22, согласно приложению № 1 к настоящему приказу. 3. Установить предмет охраны объекта культурного наследия регионального значения «Комплекс жилых домов купцов Бартевых, XIX в.: жилой дом деревянный, вт. пол. XIX в.; жилой дом каменный, сер. XIX в.», расположенного по адресу: Ленинградская область, Волховский район, г. Новая Ладога, пр. Карла Маркса д. 20, д. 22, согласно приложению № 2. 4. Исключить объекты, расположенные по адресу: Ленинградская область, Волховский район, г. Новая Ладога, пр. Карла Маркса, д. 20, пр. Карла Маркса, д. 22 из перечня выявленных объектов культурного наследия, расположенных на территории Ленинградской области, утвержденного приказом комитета по культуре Ленинградской области от 01 декабря 2015 года № 01-03/15-63. 5. Пункты 17, 18 акта постановления на первичный учет вновь выявленных объектов, представляющих историко-

культурную ценность в Волховском районе Ленинградской области № 3-2 от 11 мая 1989 года считать утратившими силу. 6. Отделу по осуществлению полномочий Ленинградской области в сфере объектов культурного наследия департамента государственной охраны, сохранения и использования объектов культурного наследия^ комитета по культуре Ленинградской области обеспечить внесение сведений об установлении границ территории и предмета охраны объекта культурного наследия регионального значения «Комплекс жилых домов купцов Бартеневых, XIX в.: жилой дом деревянный, вт. пол. XIX в.; жилой дом каменный, сер. XIX в.» в единый государственный реестр объектов культурного наследия (памятников истории и культуры) народов Российской Федерации. 7. Настоящий приказ вступает в силу со дня его официального опубликования. 8. Контроль за исполнением настоящего приказа возложить на заместителя начальника департамента государственной охраны, сохранения и использования объектов культурного наследия комитета по культуре Ленинградской области.

- Приказ комитета по культуре Ленинградской области «О включении выявленных объектов культурного наследия, расположенных по адресу: Ленинградская область, Волховский район, г. Новая Ладога, пр. Карла Маркса, д. 20, пр. Карла Маркса, 22 в единый государственный реестр объектов культурного наследия (памятников истории и культуры) народов Российской Федерации, об утверждении границ территории и установлении предмета охраны объекта культурного наследия» № 01-03/16-65 от 05.08.2016 г.

6. Сведения о местонахождении объекта культурного наследия (адрес объекта или при его отсутствии описание местоположения объекта)

Ленинградская область, Волховский муниципальный район, МО Новолодожское городское поселение, город Новая Ладога, проспект Карла Маркса, д. 20, д. 22

7. Сведения о границах территории объекта культурного наследия, включенного в единый государственный реестр объектов культурного наследия (памятников истории и культуры) народов Российской Федерации

Границы объекта культурного наследия «Комплекс жилых домов купцов Бартеневых, XIX в.», расположенного по адресу: Ленинградская область, Волховский район, г. Новая Ладога, пр. Карла Маркса д. 20, д. 22, проходят: Точка 1 расположена на северо-восточном углу здания по адресу: проспект К. Маркса, 22. Земельный участок, на котором находится ОКН «Комплекс жилых домов купцов Бартеневых, XIX в.: жилой дом деревянный, вт. пол XIX в.; жилой дом каменный, сер. XIX в.» не зарегистрирован в земельном кадастре. От точки 1 до точки 2 на юго-запад к юго-восточному углу фасада здания — 15,87 м; далее в том же направлении, до точки 3 через проезд - 7,03 м; далее в том же направлении, до точки 4 — 14,18 м; далее под углом 90 град, на северо-запад до точки 5 - 37,15 м; далее на северо-восток до точки 6 - 40,01 м; далее на юго-восток до точки 7 - 37,96 м; далее до точки 1 - 3,12 м.

- Приказ комитета по культуре Ленинградской области «О включении выявленных объектов культурного наследия, расположенных по адресу: Ленинградская область, Волховский район, г. Новая Ладога, пр. Карла Маркса, д. 20, пр. Карла Маркса, 22 в единый государственный реестр объектов культурного наследия (памятников истории и культуры) народов Российской Федерации, об утверждении границ территории и установлении предмета охраны объекта культурного наследия» № 01-03/16-65 от 05.08.2016 г.

8. Описание предмета охраны объекта культурного наследия

Предметом охраны объекта культурного наследия «Комплекс жилых домов купцов Бартеневых, XIX в.», расположенного по адресу: Ленинградская область, Волховский район, г. Новая Ладога, пр. Карла Маркса д. 20, д. 22, являются: 1. Градостроительные характеристики комплекса: • Композиционная значимость (роль) комплекса жилых домов в структуре городского пространства; • Местоположение каменного и деревянного зданий на линии

застройки проспекта К. Маркса; • Фрагмент сохранившейся ограды (фрагмент пилона на южном фасаде «каменного жилого дома»); • Объемно-пространственная композиция и силуэтные характеристики, о характерные точки визуального восприятия зданий и композиционно взаимосвязанного с ними окружения городской застройки; • объёмные и высотные показатели (параметрические данные, их соотношение, максимальная высота). 2. Предмет охраны объектов культурного наследия, входящих в состав комплекса: Жилой дом каменный, сер. XIX в.: • Местоположение объекта на участке (формирует линию застройки проспекта К. Маркса); • объемно-пространственная композиция здания и его габариты; • г-образный в плане двухэтажный дом; • конфигурация и габариты вальмовой кровли. Архитектурные характеристики: • Местоположение, форма оконных и дверных проёмов на всех фасадах, • Форма, местоположение и конструкция навеса главного фасада; • Форма, рисунок, материал и местоположение кронштейнов навеса, • Композиция и оформление фасадов: • ассиметричный за счет выделения оси главного входа штукатурным рустом главный фасад; • развитый широкий венчающий карниз большого выноса; • обработка углов здания главного фасада штукатурным рустом; • профилированные наличники окон первого и второго этажей; • штукатурные «квадры» в верхних углах наличников окон главного фасада, • междуэтажный пояс главного фасада, состоящий из системы простых по форме подоконных фартуков, раскрепованных в верхнем междуэтажном поясе и профилированных ниш на фартуках и в простенках, • декоративный пояс под окнами первого этажа главного фасада, • обработка простенков главного фасада штукатурными нишами с выделением цветом; • Виды отделки фасадной поверхности: главный фасад - штукатурка, покраска, дворовые фасады - красный глиняный кирпич, штукатурка и покраска венчающего и междуэтажного карнизов, • Пространственно-планировочная структура интерьеров в пределах капитальных стен и первоначальных перегородок (см. графическое приложение к предмету охраны). Конструктивные и материаловедческие характеристики: • Строительный материал: кирпич, известняк. Жилой дом деревянный, вт. пол. XIX в.: • Местоположение объекта на участке (формирует линию застройки проспекта К. Маркса); • Объемно-пространственная композиция и силуэтные характеристики здания, • прямоугольное в плане двухэтажное здание; • форма кровли; Архитектурные характеристики: • Местоположение, форма оконных и дверных проёмов, • Форма окон в тимпанах фронтонов; • Композиция и оформление фасадов: • развитый широкий венчающий карниз большого выноса; на главном фасаде украшенный пропиленной резьбой; • оформление обшивкой в виде пилястр мест врубки (остатка) поперечных стен; • накладная глухая резьба на пилястрах главного и южного фасадов, в том числе резной элемент в виде волюты на пилястрах главного фасада, • наличники окон и дверей фасада (глухая резьба с элементами пропиленной); • междуэтажный пояс, состоящий из профильного карниза и подоконной полки простого облома; • ряд фигурных балясин на междуэтажном поясе под окнами второго этажа главного и южного фасадов; • обшивка фасада доской с калевкой. • Пространственно-планировочная структура интерьеров в пределах капитальных стен и первоначальных перегородок, в том числе главная лестница с фигурным и балясинами; Конструктивные и материаловедческие характеристики. • Строительные конструкции здания и материал: дерево (сруб, рубленный «с остатком»).

- Приказ комитета по культуре Ленинградской области «О включении выявленных объектов культурного наследия, расположенных по адресу: Ленинградская область, Волховский район, г. Новая Ладога, пр. Карла Маркса, д. 20, пр. Карла Маркса, 22 в единый государственный реестр объектов культурного наследия (памятников истории и культуры) народов Российской Федерации, об утверждении границ территории и установлении предмета охраны объекта культурного наследия» № 01-03/16-65 от 05.08.2016 г.

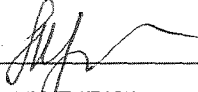
9. Сведения о наличии зон охраны данного объекта культурного наследия с указанием номера и даты принятия органом государственной власти акта об утверждении указанных зон либо информация о расположении данного объекта культурного наследия в границах зон охраны иного объекта культурного наследия

На дату оформления паспорта границы зон охраны объекта культурного наследия, режимы использования земель и градостроительные регламенты в границах территорий данных зон не утверждены.

Всего в паспорте листов

5

Уполномоченное должностное лицо органа охраны объектов культурного наследия

консультант		Щербакова М.Я.
должность	подпись	инициалы, фамилия

М.П.

29 . 08 . 2019

Дата оформления паспорта
(число, месяц, год)



АДМИНИСТРАЦИЯ ЛЕНИНГРАДСКОЙ ОБЛАСТИ
КОМИТЕТ ПО КУЛЬТУРЕ ЛЕНИНГРАДСКОЙ ОБЛАСТИ

ПРИКАЗ

«5» августа 2016 г.

№ 01-03/16-65

г. Санкт-Петербург

**О включении выявленных объектов культурного наследия,
расположенных по адресу: Ленинградская область, Волховский район,
г. Новая Ладога, пр. Карла Маркса, д. 20, пр. Карла Маркса, 22
в единый государственный реестр объектов культурного наследия
(памятников истории и культуры) народов Российской Федерации,
об утверждении границ территории и установлении предмета охраны
объекта культурного наследия**

В соответствии со ст. 3.1, 9.2, 18, 33 Федерального закона от 25 июня 2002 года № 73-ФЗ «Об объектах культурного наследия (памятниках истории и культуры) народов Российской Федерации», на основании актов государственной историко-культурной экспертизы, выполненных ОАО «Межрегиональный центр независимой историко-культурной экспертизы» (аттестованный эксперт Борисенко Е.П.).

п р и к а з ы в а ю :

1. Включить выявленный объект культурного наследия в единый государственный реестр объектов культурного наследия (памятников истории и культуры) народов Российской Федерации в качестве объекта культурного наследия регионального значения «Комплекс жилых домов купцов Бартеневых, XIX в.: жилой дом деревянный, вт. пол. XIX в.; жилой дом каменный, сер. XIX в.», расположенного по адресу: Ленинградская область, Волховский район, г. Новая Ладога, пр. Карла Маркса д. 20, д. 22.

2. Утвердить границы территории объекта культурного наследия регионального значения «Комплекс жилых домов купцов Бартеневых, XIX в.: жилой дом деревянный, вт. пол. XIX в.; жилой дом каменный, сер. XIX в.», расположенного по адресу: Ленинградская область, Волховский район, г. Новая Ладога, пр. Карла Маркса д. 20, д. 22, согласно приложению № 1 к настоящему приказу.

3. Установить предмет охраны объекта культурного наследия регионального значения «Комплекс жилых домов купцов Бартеневых, XIX в.: жилой дом

деревянный, вт. пол. XIX в.; жилой дом каменный, сер. XIX в.», расположенного по адресу: Ленинградская область, Волховский район, г. Новая Ладога, пр. Карла Маркса д. 20, д. 22, согласно приложению № 2.

4. Исключить объекты, расположенные по адресу: Ленинградская область, Волховский район, г. Новая Ладога, пр. Карла Маркса, д. 20, пр. Карла Маркса, д. 22 из перечня выявленных объектов культурного наследия, расположенных на территории Ленинградской области, утвержденного приказом комитета по культуре Ленинградской области от 01 декабря 2015 года № 01-03/15-63.

5. Пункты 17, 18 акта постановления на первичный учет вновь выявленных объектов, представляющих историко-культурную ценность в Волховском районе Ленинградской области № 3-2 от 11 мая 1989 года считать утратившими силу.

6. Отделу по осуществлению полномочий Ленинградской области в сфере объектов культурного наследия департамента государственной охраны, сохранения и использования объектов культурного наследия комитета по культуре Ленинградской области обеспечить внесение сведений об установлении границ территории и предмета охраны объекта культурного наследия регионального значения «Комплекс жилых домов купцов Бартеневых, XIX в.: жилой дом деревянный, вт. пол. XIX в.; жилой дом каменный, сер. XIX в.» в единый государственный реестр объектов культурного наследия (памятников истории и культуры) народов Российской Федерации.

7. Настоящий приказ вступает в силу со дня его официального опубликования.

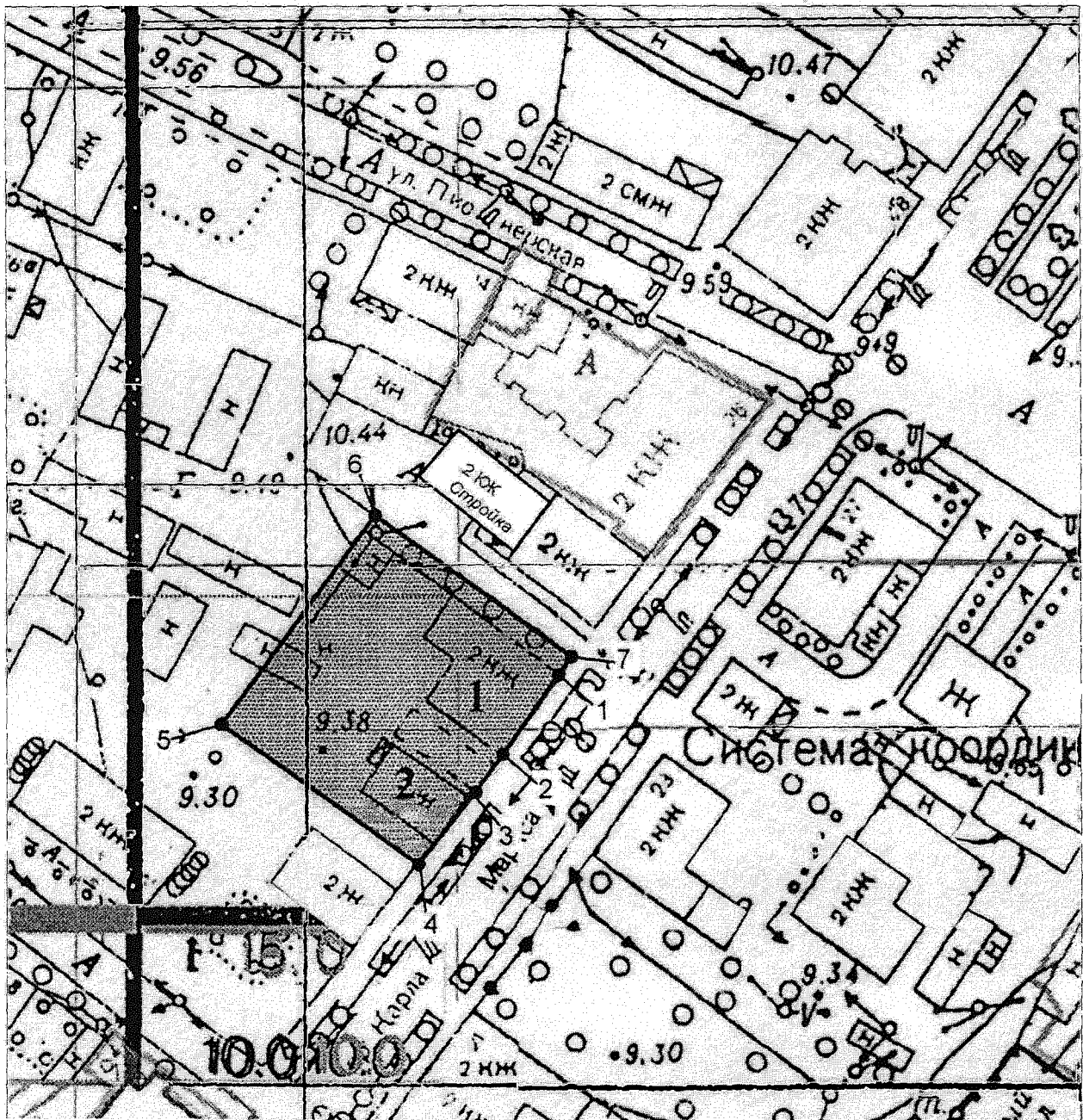
8. Контроль за исполнением настоящего приказа возложить на заместителя начальника департамента государственной охраны, сохранения и использования объектов культурного наследия комитета по культуре Ленинградской области.

Председатель
комитета по культуре



Е.В. Чайковский

**Границы территории
объекта культурного наследия
«Комплекс жилых домов купцов Бартеневых, XIX в.: жилой дом
деревянный, вт. пол. XIX в.; жилой дом каменный, сер. XIX в.»,
Расположенного по адресу: Ленинградская область, Волховский район,
г. Новая Ладога, пр. Карла Маркса д. 20,22**



**Описание границ территории
объекта культурного наследия
«Комплекс жилых домов купцов Бартеневых, XIX в.: жилой дом
деревянный, вт. пол. XIX в.; жилой дом каменный, сер. XIX в.»,
расположенного по адресу: Ленинградская область, Волховский район,
г. Новая Ладога, пр. Карла Маркса д. 20,22**

Точка 1 расположена на северо-восточном углу здания по адресу: проспект К. Маркса, 22. Земельный участок, на котором находится ОКН «Комплекс жилых домов купцов Бартеневых, XIX в.: жилой дом деревянный, вт. пол XIX в.; жилой дом каменный, сер. XIX в.» не зарегистрирован в земельном кадастре.

От точки 1 до точки 2 на юго-запад к юго-восточному углу фасада здания – 15,87 м; далее в том же направлении, до точки 3 через проезд – 7,03 м; далее в том же направлении, до точки 4 – 14,18 м; далее под углом 90 град. на северо-запад до точки 5 - 37,15 м; далее на северо-восток до точки 6 – 40,01 м; далее на юго-восток до точки 7 - 37,96 м; далее до точки 1 - 3,12 м.

**Координаты поворотных точек границ территории
объекта культурного наследия
«Комплекс жилых домов купцов Бартеневых, XIX в.: жилой дом
деревянный, вт. пол. XIX в.; жилой дом каменный, сер. XIX в.»**

№ точки	X	Y
1	2 325 982,45	455 601,28
2	2 325 980,43	455 598,90
3	2 325 970,56	455 586,47
4	2 325 966,53	455 580,71
5	2 325 957,93	455 569,44
6	2 325 927,88	455 591,29
7	2 325 951,65	455 623,47

**Режим использования территории объекта культурного наследия
«Комплекс жилых домов купцов Бартеневых, XIX в.: жилой дом
деревянный, вт. пол. XIX в.; жилой дом каменный, сер. XIX в.»,
расположенного по адресу: Ленинградская область, Волховский район, г.
Новая Ладога, пр. Карла Маркса д. 20,22**

Режим использования земельного участка в границах территории объекта культурного наследия предусматривает сохранение объекта культурного наследия – проведение работ, направленных на обеспечение физической сохранности объекта культурного наследия, а так же выполнение требований Федерального закона от 25.06.2002 № 73-ФЗ «Об объектах культурного наследия (памятниках истории и культуры) народов Российской Федерации в части установленных ограничений к осуществлению хозяйственной деятельности в границах территории объекта культурного наследия.

На данной территории запрещается:

- ведение хозяйственной деятельности, не связанной с сохранением объекта культурного наследия, в том числе размещение вывесок, рекламы, навесов;
- проведение земляных, строительных, мелиоративных и иных работ, не связанных с работами по сохранению объектов культурного наследия или его отдельных элементов, сохранением историко-градостроительной или природной среды объекта культурного наследия; строительство временных зданий и сооружений, не связанных с жизнедеятельностью здания, искажающих восприятие объекта культурного наследия;
- использование пиротехнических средств и фейерверков;
- создание разрушающих вибрационных нагрузок динамическим воздействием на грунты в зоне их взаимодействия с памятником.

На данной территории разрешается:

- проектирование и проведение работ по сохранению объекта культурного наследия, не нарушающие целостности территории и предмета охраны объекта культурного наследия;
- проведение работ по приспособлению объекта культурного наследия, не нарушающих предмета охраны;
- проведение работ по благоустройству земельного участка, расположенного в границах территории объекта культурного наследия, с учетом вида использования данной территории и формирования условий благоприятного зрительного восприятия объекта культурного наследия: разбивка дорожек, озеленение территории, разбивка цветников;
- воссоздание утраченных историко-культурных элементов ландшафта и градостроительной среды, в том числе исторических зданий, сооружений и элементов планировки по специально выполненным проектам на основании комплексных историко-градостроительных, архивных, археологических и т.д. исследований;

- установка информационных знаков размером не более 0,8x1,2м в местах, не мешающих обзору объекта культурного наследия;
- применение при благоустройстве и оборудовании территории традиционных материалов – дерево, камень, кирпич, в покрытиях, малых архитектурных формах, исключая контрастные сочетания и яркую цветовую гамму.

01-03/16-65

**Предмет охраны
объекта культурного наследия**
**«Комплекс жилых домов купцов Бартеневых, XIX в.: жилой дом
деревянный, вт. пол. XIX в.; жилой дом каменный, сер. XIX в.»,
расположенного по адресу: Ленинградская область, Волховский район, г.
Новая Ладога, пр. Карла Маркса д. 20,22**

1. Градостроительные характеристики комплекса:

- Композиционная значимость (роль) комплекса жилых домов в структуре городского пространства;
- Местоположение каменного и деревянного зданий на линии застройки проспекта К. Маркса;
- Фрагмент сохранившейся ограды (фрагмент пилона на южном фасаде «каменного жилого дома»);
- Объемно-пространственная композиция и силуэтные характеристики:
 - характерные точки визуального восприятия зданий и композиционно взаимосвязанного с ними окружения городской застройки;
 - объёмные и высотные показатели (параметрические данные, их соотношение, максимальная высота).

2. Предмет охраны объектов культурного наследия, входящих в состав комплекса:

➤ **Жилой дом каменный, сер. XIX в.:**

- Местоположение объекта на участке (формирует линию застройки проспекта К. Маркса);
- объемно-пространственная композиция здания и его габариты;
- г-образный в плане двухэтажный дом;
- конфигурация и габариты вальмовой кровли.

Архитектурные характеристики:

- Местоположение, форма оконных и дверных проёмов на всех фасадах;
- Форма, местоположение и конструкция навеса главного фасада;
- Форма, рисунок, материал и местоположение кронштейнов навеса;
- Композиция и оформление фасадов:
 - ассиметричный за счет выделения оси главного входа штукатурным рустом главный фасад
 - развитый широкий венчающий карниз большого выноса;
 - обработка углов здания главного фасада штукатурным рустом;
 - профилированные наличники окон первого и второго этажей;
 - штукатурные «квадры» в верхних углах наличников окон главного фасада;

- междуэтажный пояс главного фасада, состоящий из системы простых по форме подоконных фартуков, раскрепованных в верхнем междуэтажном поясе и профилированных ниш на фартуках и в простенках;
- декоративный пояс под окнами первого этажа главного фасада;
- обработка простенков главного фасада штукатурными нишами с выделением цветом;
- Виды отделки фасадной поверхности: главный фасад – штукатурка, покраска, дворовые фасады – красный глиняный кирпич, штукатурка и покраска венчающего и междуэтажного карнизов,
- Пространственно-планировочная структура интерьеров в пределах капитальных стен и первоначальных перегородок (см. графическое приложение к предмету охраны).

Конструктивные и материаловедческие характеристики:

- Строительный материал: кирпич, известняк.

➤ **Жилой дом деревянный, вт. пол. XIX в.:**

- Местоположение объекта на участке (формирует линию застройки проспекта К. Маркса);
- Объемно-пространственная композиция и силуэтные характеристики здания:
 - прямоугольное в плане двухэтажное здание;
 - форма кровли;

Архитектурные характеристики:

- Местоположение, форма оконных и дверных проёмов;
- Форма окон в тимпанах фронтонов;
- Композиция и оформление фасадов:
 - развитый широкий венчающий карниз большого выноса; на главном фасаде украшенный пропильной резьбой;
 - оформление обшивкой в виде пилястр мест врубки (остатка) поперечных стен;
 - накладная глухая резьба на пилястрах главного и южного фасадов, в том числе резной элемент в виде волюты на пилястрах главного фасада;
 - наличники окон и дверей фасада (глухая резьба с элементами пропильной);
 - междуэтажный пояс, состоящий из профильного карниза и подоконной полки простого облома;
 - ряд фигурных балясин на междуэтажном поясе под окнами второго этажа главного и южного фасадов;
 - обшивка фасада доской с калевкой.
- Пространственно-планировочная структура интерьеров в пределах капитальных стен и первоначальных перегородок, в том числе главная лестница с фигурными балясинами;

Конструктивные и материаловедческие характеристики:

- Строительные конструкции здания и материал: дерево (сруб, рубленный «с остатком»).



**МИНИСТЕРСТВО КУЛЬТУРЫ
РОССИЙСКОЙ ФЕДЕРАЦИИ**

ПРИКАЗ

26 апреля 2017 г.

Москва

№ 88333-р

**О регистрации объекта культурного наследия регионального значения
«Комплекс жилых домов купцов Барتنевых, XIX в.», XIX в.
(Ленинградская область) в едином государственном реестре объектов
культурного наследия (памятников истории и культуры) народов
Российской Федерации**

Руководствуясь Федеральным законом от 25 июня 2002 г. № 73-ФЗ «Об объектах культурного наследия (памятниках истории и культуры) народов Российской Федерации», пунктом 5.4.3 Положения о Министерстве культуры Российской Федерации, утвержденного постановлением Правительства Российской Федерации от 20 июля 2011 г. № 590, и Положением о едином государственном реестре объектов культурного наследия (памятников истории и культуры) народов Российской Федерации, утвержденным приказом Минкультуры России от 3 октября 2011 г. № 954, **п р и к а з ы в а ю :**

1. Зарегистрировать объект культурного наследия регионального значения «Комплекс жилых домов купцов Барتنевых, XIX в.», XIX в. (далее – ансамбль), расположенный по адресу (местонахождение): Ленинградская область, Волховский муниципальный район, МО Новолодожское городское поселение, город Новая Ладога, проспект Карла Маркса, д. 20, д. 22, в едином государственном реестре объектов культурного наследия (памятников истории и культуры) народов Российской Федерации и присвоить ему регистрационный номер **471720773390005**.

2. Департаменту государственной охраны культурного наследия (В.А.Цветнову) обеспечить внесение соответствующих сведений об ансамбле в единый государственный реестр объектов культурного наследия (памятников истории и культуры) народов Российской Федерации и их опубликование.

3. Контроль за исполнением настоящего приказа оставляю за собой.

Заместитель Министра

О.В.РЬЖКОВ