

АДМИНИСТРАЦИЯ ЛЕНИНГРАДСКОЙ ОБЛАСТИ
КОМИТЕТ ПО КУЛЬТУРЕ ЛЕНИНГРАДСКОЙ ОБЛАСТИ

РАСПОРЯЖЕНИЕ

«11» октября 2019 г.

№ 01-04/99-341
Санкт-Петербург

Об утверждении охранного обязательства собственника или иного законного владельца объекта культурного наследия регионального значения «Дом, где в 1911-1938 гг. жил и работал известный художник и этнограф П.Е. Щербов. Есть мемориальная доска», 1911-1938 гг., по адресу: Ленинградская область, Гатчинский муниципальный район, Гатчинское городское поселение, г. Гатчина, улица Чехова, дом 4, включенного в единый государственный реестр объектов культурного наследия (памятников истории и культуры) народов Российской Федерации

В соответствии с пунктами 7, 10, 12 статьи 47.6 Федерального закона от 25 июня 2002 года № 73-ФЗ «Об объектах культурного наследия (памятниках истории и культуры) народов Российской Федерации» (далее – Федеральный закон № 73-ФЗ), Приказом Министерства культуры Российской Федерации от 01 июля 2015 года № 1887 «О реализации отдельных положений статьи 47.6 Федерального закона от 25 июня 2002 года № 73-ФЗ «Об объектах культурного наследия (памятниках истории и культуры) народов Российской Федерации»:

1. Утвердить охранное обязательство объекта культурного наследия регионального значения, поставленного на государственную охрану решением Исполнительного комитета Ленинградского областного Совета депутатов трудящихся от 04 сентября 1959 года № 20-5, «Дом, где в 1911-1938 гг. жил и работал известный художник и этнограф П.Е. Щербов. Есть мемориальная доска», 1911-1938 гг., местонахождение: Ленинградская область, Гатчинский муниципальный район, Гатчинское городское поселение, г. Гатчина, улица Чехова, дом 4 (далее – Охранное обязательство) согласно приложению к настоящему распоряжению.

2. Отделу по осуществлению полномочий Ленинградской области в сфере объектов культурного наследия департамента государственной охраны, сохранения и использования объектов культурного наследия комитета по культуре Ленинградской области:

копию настоящего распоряжения с копией утвержденного Охранного обязательства вручить под роспись или направить заказным письмом

с уведомлением о вручении собственнику или иному владельцу объекта культурного наследия, включенного в Единый государственный реестр объектов культурного наследия (памятников истории и культуры) народов Российской Федерации, другим лицам, к обязанностям которых относится его исполнение в соответствии с пунктом 11 статьи 47.6 Федерального закона № 73-ФЗ, а также в территориальный орган федерального органа исполнительной власти, уполномоченного Правительством Российской Федерации на осуществление государственного кадастрового учета, государственной регистрации прав, ведение Единого государственного реестра недвижимости и предоставление сведений, содержащихся в Едином государственном реестре недвижимости, для регистрации указанных в статье 47.1 Федерального закона № 73-ФЗ ограничений (обременений) прав в Едином государственном реестре недвижимости в порядке установленном Федеральным законом от 15 июля 2015 года № 218-ФЗ «О государственной регистрации недвижимости» не позднее пятнадцати рабочих дней со дня утверждения охранного обязательства.

3. Отделу взаимодействия с муниципальными образованиями, информатизации и организационной работы комитета по культуре Ленинградской области обеспечить размещение настоящего распоряжения с утвержденным Охранным обязательством на сайте комитета по культуре Ленинградской области на сайте комитета по культуре Ленинградской области в информационно-телекоммуникационной сети «Интернет».

4. Контроль за исполнением настоящего распоряжения возложить на начальника отдела по осуществлению полномочий Ленинградской области в сфере объектов культурного наследия департамента государственной охраны, сохранения и использования объектов культурного наследия комитета по культуре Ленинградской области.

Заместитель председателя комитета –
начальник департамента государственной
охраны, сохранения и использования
объектов культурного наследия



А.Н. Карлов

«УТВЕРЖДЕНО»

Распоряжением комитета по культуре
Ленинградской области

от «11» 10 2019 г. № 01-04/19-341

**ОХРАННОЕ ОБЯЗАТЕЛЬСТВО
СОБСТВЕННИКА ИЛИ ИНОГО ЗАКОННОГО ВЛАДЕЛЬЦА
объекта культурного наследия, включенного в единый государственный реестр
объектов культурного наследия (памятников истории и культуры)
народов Российской Федерации**

«Дом, где в 1911-1938 гг. жил и работал известный художник и этнограф П.Е. Щербов. Есть мемориальная доска»

(указать наименование объекта культурного наследия в соответствии с правовым актом о его принятии на государственную охрану)

регистрационный номер объекта культурного наследия в едином государственном реестре объектов культурного наследия (памятников истории и культуры) народов Российской Федерации:

4	7	1	7	1	1	1	8	1	5	3	0	0	0	5
---	---	---	---	---	---	---	---	---	---	---	---	---	---	---

Раздел 1. Данные об объекте культурного наследия, включенном в единый государственный реестр объектов культурного наследия (памятников истории и культуры) народов Российской Федерации

(заполняются в случае, предусмотренном п. 5 ст. 47.6 Федерального закона от 25.06.2002 N 73-ФЗ "Об объектах культурного наследия (памятниках истории и культуры) народов Российской Федерации")

Отметка о наличии или отсутствии паспорта объекта культурного наследия, включенного в единый государственный реестр объектов культурного наследия (памятников истории и культуры) народов Российской Федерации, в отношении которого утверждено охранное обязательство (далее - объект культурного наследия):

имеется отсутствует

(нужное отметить знаком "V")

При наличии паспорта объекта культурного наследия, он является неотъемлемой частью охранного обязательства.

При отсутствии паспорта объекта культурного наследия в охранное обязательство вносятся следующие сведения:

1. Сведения о наименовании объекта культурного наследия:

Дом, где в 1911-1938 гг. жил и работал известный художник и этнограф П.Е. Щербов. Есть

мемориальная доска

2. Сведения о времени возникновения или дате создания объекта культурного наследия, датах основных изменений (перестроек) данного объекта и (или) датах связанных с ним исторических событий:

1911-1938 гг.

3. Сведения о категории историко-культурного значения объекта культурного наследия:

федерального регионального муниципального значения
(нужное отметить знаком "V")

4. Сведения о виде объекта культурного наследия:

памятник ансамбль
(нужное отметить знаком "V")

5. Номер и дата принятия акта органа государственной власти о включении объекта культурного наследия в единый государственный реестр объектов культурного наследия (памятников истории и культуры) народов Российской Федерации:

Решение Исполнительного комитета Ленинградского областного Совета депутатов трудящихся от 04 сентября 1959 года № 20-5

6. Сведения о местонахождении объекта культурного наследия (адрес объекта или при его отсутствии описание местоположения объекта):

Ленинградская область, Гатчинский муниципальный район
(Субъект Российской Федерации)

Гатчинское городское поселение, г. Гатчина

(населенный пункт)

улица д. корп. / помещение /
стр. квартира

иные сведения:

7. Сведения о границах территории объекта культурного наследия (для объектов археологического наследия прилагается графическое отражение границ на плане земельного участка, в границах которого он располагается):

Приказ комитета по культуре Ленинградской области № 01-03/17-74 от 04 сентября 2017 года

8. Описание предмета охраны объекта культурного наследия:

9. Фотографическое (иное графическое) изображение объекта (на момент утверждения охранного обязательства):

Прилагается: 7 изображений.
(указать количество)

10. Сведения о наличии зон охраны данного объекта культурного наследия с указанием номера и даты принятия органом государственной власти акта об утверждении указанных зон либо информация о расположении данного объекта культурного наследия / земельного участка, в границах которого располагается объект археологического наследия, в границах зон охраны другого объекта культурного наследия:

Зоны охраны не утверждены

11. Сведения о требованиях к осуществлению деятельности в границах территории объекта культурного наследия, включенного в единый государственный реестр объектов культурного наследия (памятников истории и культуры) народов Российской Федерации, об особом режиме использования земельного участка, в границах которого располагается объект археологического наследия, установленных статьей 5.1 Федерального закона от 25 июня 2002 года № 73-ФЗ «Об объектах культурного наследия (памятников истории и культуры) народов Российской Федерации» (далее – Федеральный закон № 73-ФЗ):

1) на территории памятника или ансамбля запрещаются строительство объектов капитального строительства и увеличение объемно-пространственных характеристик существующих на территории памятника или ансамбля объектов капитального строительства; проведение земляных, строительных, мелиоративных и иных работ, за исключением работ по сохранению объекта культурного наследия или его отдельных элементов, сохранению историко-градостроительной или природной среды объекта культурного наследия;

2) на территории памятника, ансамбля разрешается ведение хозяйственной деятельности, не противоречащей требованиям обеспечения сохранности объекта культурного наследия и позволяющей обеспечить функционирование объекта культурного наследия в современных условиях;

3) в случае нахождения памятника или ансамбля на территории достопримечательного места подлежат также выполнению требования и ограничения, установленные в соответствии со статьей 5.1 Федерального закона №73-ФЗ, для осуществления хозяйственной деятельности на территории достопримечательного места;

4) особый режим использования земельного участка, в границах которого располагается объект археологического наследия, предусматривает возможность проведения археологических полевых работ в порядке, установленном Федеральным законом № 73-ФЗ, земляных, строительных, мелиоративных, хозяйственных работ, указанных в статье 30 Федерального закона № 73-ФЗ работ по использованию лесов и иных работ при условии обеспечения сохранности объекта археологического наследия, а также обеспечения доступа граждан к указанному объекту.

12. Иные сведения, предусмотренные Федеральным законом № 73-ФЗ:

Защитными зонами объектов культурного наследия являются территории, которые прилегают к включенным в единый государственный реестр объектов культурного наследия (памятников истории и культуры) народов Российской Федерации (далее – реестр) памятникам и ансамблям (за исключением указанных в пункте 2 статьи 34.1 Федерального закона № 73-ФЗ объектов культурного наследия) и в границах которых в целях обеспечения сохранности

объектов культурного наследия и композиционно-видовых связей (панорам) запрещаются строительство объектов капитального строительства и их реконструкция, связанная с изменением их параметров (высоты, количества этажей, площади), за исключением строительства и реконструкции линейных объектов.

В соответствии с пунктом 3 статьи 34.1 Федерального закона № 73-ФЗ в отношении объекта культурного наследия, включенного в реестр, отнесенного к памятникам, расположенного в границах населенного пункта, устанавливается граница защитной зоны на расстоянии 100 метров от внешних границ территории памятника; для памятника, расположенного вне границ населенного пункта, на расстоянии 200 метров от внешних границ территории памятника.

В соответствии с пунктом 4 статьи 34.1 Федерального закона № 73-ФЗ в случае отсутствия утвержденных границ территории объекта культурного наследия, включенного в реестр, расположенного в границах населенного пункта, границы защитной зоны такого объекта устанавливаются на расстоянии 200 метров от линии внешней стены памятника. В случае отсутствия утвержденных границ территории объекта культурного наследия, расположенного вне границ населенного пункта, границы защитной зоны такого объекта устанавливаются на расстоянии 300 метров от линии внешней стены памятника.

Защитная зона объекта культурного наследия прекращает существование со дня внесения в Единый государственный реестр недвижимости сведений о зонах охраны такого объекта культурного наследия, установленных в соответствии со статьей 34 Федерального закона № 73-ФЗ.

В интересах сохранения объекта культурного наследия, включенного в реестр (его части), доступ к объекту культурного наследия может быть приостановлен на время проведения работ по сохранению объекта культурного наследия или в связи с ухудшением его физического состояния. Приостановление доступа к объекту культурного наследия (его части) и возобновление доступа к нему осуществляются по решению соответствующего органа охраны объектов культурного наследия, определенного пунктом 7 статьи 47.6 Федерального закона № 73-ФЗ.

Раздел 2. Требования к сохранению объекта культурного наследия (заполняется в соответствии со статьей 47.2 Федерального закона № 73-ФЗ)

13. Требования к сохранению объекта культурного наследия, включенного в единый государственный реестр объектов культурного наследия (памятников истории и культуры) народов Российской Федерации, предусматривают консервацию, ремонт, реставрацию объекта культурного наследия, приспособление объекта культурного наследия для современного использования либо сочетание указанных мер.

Состав (перечень) и сроки (периодичность) проведения работ по сохранению объекта культурного наследия, в отношении которого утверждено охранное обязательство, определяются соответствующим органом охраны объектов культурного наследия:

Комитетом по культуре Ленинградской области

(указать наименование органа охраны объектов культурного наследия, утвердившего охранные обязательства)

на основании акта технического состояния объекта культурного наследия, составленного в порядке, установленном пунктом 2 статьи 47.2 Федерального закона № 73-ФЗ.

14. Лицо (лица), указанное (указанные) в пункте 11 статьи 47.6 Федерального закона № 73-ФЗ, обязано (обязаны) обеспечить финансирование и организацию проведения научно-исследовательских, изыскательских, проектных работ, консервации, ремонта, реставрации

и иных работ, направленных на обеспечение физической сохранности объекта культурного наследия и сохранение предмета охраны объекта культурного наследия, в порядке, установленном Федеральным законом № 73-ФЗ.

В случае обнаружения при проведении работ по сохранению объекта культурного наследия объектов, обладающих признаками объекта культурного наследия, в том числе объектов археологического наследия, собственник или иной законный владелец обязан незамедлительно приостановить работы и направить в течение трёх рабочих дней со дня их обнаружения заявление в письменной форме об указанных объектах в региональный орган охраны объектов культурного наследия:

Комитет по культуре Ленинградской области

(указать наименование соответствующего регионального органа охраны объектов культурного наследия. В случае если охранное обязательство утверждено не данным органом охраны, указать его полное наименование и почтовый адрес)

Дальнейшее взаимодействие с региональным органом охраны объектов культурного наследия собственник или иной законный владелец объекта культурного наследия обязан осуществлять в порядке, установленном статьей 36 Федерального закона № 73-ФЗ.

15. Работы по сохранению объекта культурного наследия должны организовываться собственником или иным законным владельцем объекта культурного наследия в соответствии с порядком, предусмотренным статьей 45 Федерального закона № 73-ФЗ.

16. Собственник (иной законный владелец) земельного участка, в границах которого расположен объект археологического наследия, обязан:

обеспечивать неизменность внешнего облика;

сохранять целостность, структуру объекта археологического наследия);

организовывать и финансировать спасательные археологические полевые работы на данном объекте археологического наследия в случае, предусмотренном статьей 40 и в порядке, установленном статьей 45.1 Федерального закона № 73-ФЗ.

Раздел 3. Требования к содержанию объекта культурного наследия (заполняется в соответствии со статьей 47.3 Федерального закона № 73-ФЗ)

17. При содержании и использовании объекта культурного наследия, включенного в единый государственный реестр объектов культурного наследия (памятников истории и культуры) народов Российской Федерации в целях поддержания в надлежащем техническом состоянии без ухудшения физического состояния и (или) изменения предмета охраны данного объекта культурного наследия лица, указанные в пункте 11 статьи 47.6 Федерального закона № 73-ФЗ, обязаны:

1) осуществлять расходы на содержание объекта культурного наследия и поддержание его в надлежащем техническом, санитарном и противопожарном состоянии;

2) не проводить работы, изменяющие предмет охраны объекта культурного наследия либо ухудшающие условия, необходимые для сохранности объекта культурного наследия;

3) не проводить работы, изменяющие облик, объемно-планировочные и конструктивные решения и структуры, интерьер объекта культурного наследия в случае, если предмет охраны объекта культурного наследия не определен;

4) соблюдать установленные статьей 5.1 Федерального закона № 73-ФЗ требования к осуществлению деятельности в границах территории объекта культурного наследия, особый режим использования земельного участка, водного объекта или его части, в границах которых располагается объект археологического наследия;

5) не использовать объект культурного наследия (за исключением оборудованных с учетом требований противопожарной безопасности объектов культурного наследия, предназначенных

либо предназначенных для осуществления и (или) обеспечения указанных ниже видов хозяйственной деятельности, и помещений для хранения предметов религиозного назначения, включая свечи и лампадное масло);

под склады и объекты производства взрывчатых и огнеопасных материалов, предметов и веществ, загрязняющих интерьер объекта культурного наследия, его фасад, территорию и водные объекты и (или) имеющих вредные парогазообразные и иные выделения;

под объекты производства, имеющие оборудование, оказывающее динамическое и вибрационное воздействие на конструкции объекта культурного наследия, независимо от мощности данного оборудования;

под объекты производства и лаборатории, связанные с неблагоприятным для объекта культурного наследия температурно-влажностным режимом и применением химически активных веществ;

б) незамедлительно извещать:

Комитет по культуре Ленинградской области

(указать наименование органа охраны объектов культурного наследия, утвердившего охранное обязательство)

обо всех известных ему повреждениях, авариях или об иных обстоятельствах, причинивших вред объекту культурного наследия, включая объект археологического наследия, земельному участку в границах территории объекта культурного наследия или угрожающих причинением такого вреда, и безотлагательно принимать меры по предотвращению дальнейшего разрушения, в том числе проводить противоаварийные работы в порядке, установленном для проведения работ по сохранению объекта культурного наследия;

7) не допускать ухудшения состояния территории объекта культурного наследия, включенного в единый государственный реестр объектов культурного наследия (памятников истории и культуры) народов Российской Федерации, поддерживать территорию объекта культурного наследия в благоустроенном состоянии.

18. Собственник жилого помещения, являющегося объектом культурного наследия, или частью такого объекта, обязан выполнять требования к сохранению объекта культурного наследия в части, предусматривающей обеспечение поддержания объекта культурного наследия или части объекта культурного наследия в надлежащем техническом состоянии без ухудшения физического состояния и изменения предмета охраны объекта культурного наследия.

19. В случае обнаружения при проведении работ на земельном участке в границах территории объекта культурного наследия объектов, либо на земельном участке, в границах которого располагается объект археологического наследия, объектов, обладающих признаками объекта культурного наследия, лица, указанные в пункте 11 статьи 47.6 Федерального закона № 73-ФЗ, осуществляют действия, предусмотренные подпунктом 2 пункта 3 статьи 47.2 Федерального закона № 73-ФЗ.

20. В случае если содержание или использование объекта культурного наследия, включенного в единый государственный реестр объектов культурного наследия (памятников истории и культуры) народов Российской Федерации, а также земельного участка, в границах которого располагается объект археологического наследия, может привести к ухудшению состояния данного объекта культурного наследия и (или) предмета охраны данного объекта культурного наследия, в предписании, направляемом

Комитетом по культуре Ленинградской области

(указать наименование органа охраны объектов культурного наследия, утвердившего охранное обязательство)

собственнику или иному законному владельцу объекта культурного наследия, устанавливаются

следующие требования:

1) к видам хозяйственной деятельности с использованием объекта культурного наследия, включенного в реестр, земельного участка, в границах которого располагается объект археологического наследия, либо к видам хозяйственной деятельности, оказывающим воздействие на указанные объекты, в том числе ограничение хозяйственной деятельности;

2) к использованию объекта культурного наследия, включенного в реестр, земельного участка, в границах которого располагается объект археологического наследия, при осуществлении хозяйственной деятельности, предусматривающие в том числе ограничение технических и иных параметров воздействия на объект культурного наследия;

3) к благоустройству в границах территории объекта культурного наследия, включенного в реестр, земельного участка, в границах которого располагается объект археологического наследия.

Раздел 4. Требования к обеспечению доступа граждан Российской Федерации, иностранных граждан и лиц без гражданства к объекту культурного наследия, включенному в реестр (заполняется в соответствии со статьей 47.4 Федерального закона № 73-ФЗ)

21. Условия доступа к объекту культурного наследия, включенному в реестр (периодичность, длительность и иные характеристики доступа), устанавливаются соответствующим органом охраны объектов культурного наследия, определенным пунктом 7 статьи 47.6 Федерального закона № 73-ФЗ, с учетом мнения собственника или иного законного владельца такого объекта, а также с учетом вида объекта культурного наследия, включенного в реестр, категории его историко-культурного значения, предмета охраны, физического состояния объекта культурного наследия, требований к его сохранению, характера современного использования данного объекта культурного наследия, включенного в реестр.

Условия доступа к объектам культурного наследия, включенным в реестр, используемым в качестве жилых помещений, а также к объектам культурного наследия религиозного назначения, включенным в реестр, устанавливаются соответствующим органом охраны объектов культурного наследия по согласованию с собственниками или иными законными владельцами этих объектов культурного наследия.

При определении условий доступа к памятникам или ансамблям религиозного назначения учитываются требования к внешнему виду и поведению лиц, находящихся в границах территорий указанных объектов культурного наследия религиозного назначения, соответствующие внутренним установлениям религиозной организации, если такие установления не противоречат законодательству Российской Федерации.

В случае, если интерьер объекта культурного наследия не относится к предмету охраны объекта культурного наследия, требование к обеспечению доступа во внутренние помещения объекта культурного наследия, включенного в реестр, не может быть установлено.

Условия доступа к объектам культурного наследия, расположенным на территории Российской Федерации и предоставленным в соответствии с международными договорами Российской Федерации дипломатическим представительствам и консульским учреждениям иностранных государств в Российской Федерации, международным организациям, а также к объектам культурного наследия, находящимся в собственности иностранных государств и международных организаций, устанавливаются в соответствии с международными договорами Российской Федерации.

Физические и юридические лица, проводящие археологические полевые работы, имеют право доступа к объектам археологического наследия, археологические полевые работы на которых предусмотрены разрешением (открытым листом) на проведение археологических полевых работ. Физическим и юридическим лицам, проводящим археологические полевые работы, в целях проведения указанных работ собственниками и (или) пользователями земельных участков, в границах которых расположены объекты археологического наследия, должен быть обеспечен

доступ к земельным участкам, участкам водных объектов, участкам лесного фонда, на территорию, определенную разрешением (открытым листом) на проведение археологических полевых работ.

**Раздел 5. Требования к размещению наружной рекламы на объектах культурного наследия, их территориях
(заполняется в случаях, определенных подпунктом 4 пункта 2 статьи 47.6 Федерального закона № 73-ФЗ)**

22. Требования к размещению наружной рекламы:

Не допускается распространение наружной рекламы на объектах культурного наследия, включенных в единый государственный реестр объектов культурного наследия (памятников истории и культуры) народов Российской Федерации, а также на их территориях, за исключением достопримечательных мест.

Запрет или ограничение распространения наружной рекламы на объектах культурного наследия, находящихся в границах достопримечательного места и включенных в единый государственный реестр объектов культурного наследия (памятников истории и культуры) народов Российской Федерации, а также требования к её распространению устанавливаются соответствующим органом охраны объектов культурного наследия, определенным пунктом 7 статьи 47.6 Федерального закона № 73-ФЗ, и вносятся в правила землепользования и застройки, разработанные в соответствии с Градостроительным кодексом Российской Федерации.

Указанные требования не применяются в отношении распространения на объектах культурного наследия, их территориях наружной рекламы, содержащей исключительно информацию о проведении на объектах культурного наследия, их территориях театрально-зрелищных, культурно-просветительных и зрелищно-развлекательных мероприятий или исключительно информацию об указанных мероприятиях с одновременным упоминанием об определенном лице как о спонсоре конкретного мероприятия при условии, если такому упоминанию отведено не более чем десять процентов рекламной площади (пространства). В таком случае актом соответствующего органа охраны объектов культурного наследия устанавливаются требования к размещению наружной рекламы на данном объекте культурного наследия (либо его территории), включая место (места) её возможного размещения, требования к внешнему виду, цветовым решениям, способам крепления.

Раздел 6. Иные обязанности лица (лиц), указанного (указанных) в пункте 11 статьи 47.6 Федерального закона от 25.06.2002 N 73-ФЗ "Об объектах культурного наследия (памятниках истории и культуры) народов Российской Федерации"

23. Для лица (лиц), указанного (указанных) в пункте 11 статьи 47.6 Федерального закона № 73-ФЗ устанавливаются обязанности:

1) по финансированию мероприятий, обеспечивающих выполнение требований в отношении объекта культурного наследия, включенного в реестр, установленных статьями 47.2 - 47.4 Федерального закона № 73-ФЗ;

2) по соблюдению требований к осуществлению деятельности в границах территории объекта культурного наследия, включенного в реестр, либо особого режима использования земельного участка, в границах которого располагается объект археологического наследия, установленных статьей 5.1 Федерального закона № 73-ФЗ.

24. Собственник, иной законный владелец, пользователи объекта культурного наследия, земельного участка, в границах которого располагается объект археологического наследия (в случае, указанном в пункте 11 статьи 47.6 Федерального закона № 73-ФЗ), а также все лица, привлеченные ими к проведению работ по сохранению (содержанию) объекта культурного

наследия, обязаны соблюдать требования, запреты и ограничения, установленные законодательством об охране объектов культурного наследия.

25. Дополнительные требования в отношении объекта культурного наследия:

В соответствии со статьёй 27 Федерального закона № 73-ФЗ на собственника объекта культурного наследия возлагается обязанность по установке информационных надписей и обозначений.

Лицо, указанное в пункте 11 статьи 47.6 Федерального закона № 73-ФЗ, ежегодно представляет в комитет по культуре Ленинградской области уведомление о выполнении требований охранного обязательства (далее - Уведомление) в отношении принадлежащего ему объекта культурного наследия, в срок не позднее 1 июля года, следующего за отчетным.

Требования к составу и срокам (периодичности) проведения работ по сохранению объекта культурного наследия могут быть установлены предписаниями комитета по культуре Ленинградской области – департамента государственной охраны, сохранения и использования объектов культурного наследия, выдаваемыми в порядке, установленном законодательством.

В соответствии с пунктом 5 Порядка обеспечения условий доступности для инвалидов объектов культурного наследия, включенных в единый государственный реестр объектов культурного наследия (памятников истории и культуры) народов Российской Федерации, утвержденного приказом Министерства культуры Российской Федерации от 20 ноября 2015 года № 2834 «Об утверждении Порядка обеспечения условий доступности для инвалидов объектов культурного наследия, включенных в единый государственный реестр объектов культурного наследия (памятников истории и культуры) народов Российской Федерации» (далее - Порядок обеспечения условий доступности для инвалидов объектов культурного наследия) собственнику (пользователю) Объекта обеспечить соблюдение условий доступности для инвалидов на объект культурного наследия.

В соответствии с пунктом 6 Порядка обеспечения условий доступности для инвалидов объектов культурного наследия требования по обеспечению доступа к объекту культурного наследия инвалидов устанавливаются в охранном обязательстве собственника (пользователя) объектом культурного наследия и включают, в том числе, в себя следующие условия доступности объектов культурного наследия для инвалидов, соблюдение которых обеспечивается собственником (пользователем) объекта культурного наследия:

- обеспечение возможности самостоятельного передвижения по территории объекта культурного наследия, обеспечение возможности входа и выхода из объекта культурного наследия, в том числе с использованием кресел-колясок, специальных подъемных устройств, возможности кратковременного отдыха в сидячем положении при нахождении на объекте культурного наследия, а также надлежащее размещение оборудования и носителей информации, используемых для обеспечения доступности объектов для инвалидов с учетом ограничений их жизнедеятельности;

- дублирование текстовых сообщений голосовыми сообщениями, оснащение объекта культурного наследия знаками, выполненными рельефно-точечным шрифтом Брайля;

- сопровождение инвалидов, имеющих стойкие расстройства функции зрения и самостоятельного передвижения;

- обеспечение условий для ознакомления с надписями, знаками и иной текстовой и графической информацией, допуск тифлосурдопереводчика;

- допуск собаки-проводника при наличии документа, подтверждающего специальное обучение собаки-проводника, выдаваемого по форме и в порядке, которые определяются федеральным органом исполнительной власти, осуществляющим функции по выработке и реализации государственной политики и нормативно-правовому регулированию в сфере социальной защиты населения в соответствии с пунктом 7 статьи 15 Федерального закона от 24 ноября 1995 г. № 181-ФЗ «О социальной защите инвалидов в Российской Федерации»

- дублирование голосовой информации текстовой информацией, надписями и (или)

световыми сигналами, допуск сурдопереводчика;

- оказание помощи инвалидам в преодолении барьеров, мешающих ознакомлению с объектами культурного наследия (памятниками истории и культуры) народов Российской Федерации наравне с другими лицами.

Приложение: 1. Фотографическое изображение объекта.

2. Паспорт объекта культурного наследия.

3. Копия решения Исполнительного комитета Ленинградского областного Совета депутатов трудящихся от 04 сентября 1959 года № 20-5

4. Копия приказа комитета по культуре Ленинградской области № 01-03/17-74 от 04 сентября 2017 года.

5. Копия приказа комитета по культуре Ленинградской области № 01-03/18-149 от 15 октября 2018 года.

Фотографические изображения объекта культурного наследия регионального значения
«Дом, где в 1911-1938 гг. жил и работал известный художник и этнограф П.Е. Щербов. Есть мемориальная доска»



Фрагмент южного и восточного фасадов, вид с юго-востока.



Фрагмент восточного фасада, вид с востока.



Фрагмент восточного фасада, вид с северо-востока.



Фрагмент восточного и северного фасадов, вид с северо-востока.



Фрагмент южного фасада, вид с юга.



Фрагмент западного и южного фасадов, вид с юго-запада.



Фрагмент северного фасада, вид с севера.

Утверждено
приказом Министерства культуры
Российской Федерации
от 2 июля 2015 г. № 1906

Экземпляр № 1

471711181530005

Регистрационный номер объекта культурного
наследия в едином государственном реестре
объектов культурного наследия (памятников
истории и культуры) народов Российской Федерации

ПАСПОРТ ОБЪЕКТА КУЛЬТУРНОГО НАСЛЕДИЯ

Фотографическое изображение объекта культурного наследия, за
исключением отдельных объектов археологического наследия,
фотографическое изображение которых вносится на основании решения
соответствующего органа охраны объектов культурного наследия



01.06.2016

Дата съемки (число,месяц,год)

1. Сведения о наименовании объекта культурного наследия

Дом, где в 1911-1938 гг. жил и работал известный художник и этнограф П.Е. Щербов. Есть мемориальная доска

2. Сведения о времени возникновения или дате создания объекта культурного наследия, датах основных изменений (перестроек) данного объекта и (или) датах связанных с ним исторических событий

1911-1938 гг.

3. Сведения о категории историко-культурного значения объекта культурного наследия

Федерального значения	Регионального значения	Местного (муниципального значения)
	+	

4. Сведения о виде объекта культурного наследия

Памятник	Ансамбль	Достопримечательное место
+		

5. Номер и дата принятия органом государственной власти решения о включении объекта культурного наследия в единый государственный реестр объектов культурного наследия (памятников истории и культуры) народов Российской Федерации

Решение Исполнительного комитета Ленинградского областного Совета депутатов трудящихся от 04 сентября 1959 года № 20-5

6. Сведения о местонахождении объекта культурного наследия (адрес объекта или при его отсутствии описание местоположения объекта)

Ленинградская область, Гатчинский муниципальный район, Гатчинское городское поселение, г. Гатчина, улица Чехова, дом 4

7. Сведения о границах территории объекта культурного наследия, включенного в единый государственный реестр объектов культурного наследия (памятников истории и культуры) народов Российской Федерации

Приказ комитета по культуре Ленинградской области № 01-03/17-74 от 04 сентября 2017 года

8. Описание предмета охраны объекта культурного наследия

Приказ комитета по культуре Ленинградской области № 01-03/18-149 от 15 октября 2018 года

9. Сведения о наличии зон охраны данного объекта культурного наследия с указанием номера и даты принятия органом государственной власти акта об

утверждении указанных зон либо информация о расположении данного объекта культурного наследия в границах зон охраны иного объекта культурного наследия

На дату оформления паспорта границы зон охраны объекта культурного наследия, режимы использования земель и градостроительные регламенты в границах территорий данных зон не утверждены.

Всего в паспорте листов

3

Уполномоченное должностное лицо органа охраны объектов культурного наследия

Главный специалист		А.Е. Смирнова
должность	ПОДПИСЬ	инициалы, фамилия



10 . 10 . 2019

Дата оформления паспорта

(число, месяц, год)



**ОБЛАСТНОЙ КОМИТЕТ ЛЕНИНГРАДСКОГО ОБЛАСТНОГО СОВЕТА
ДЕПУТАТОВ ТРУДЯЩИХСЯ**

Р Е Ш Е Н И Е

" 4 " сентября 1959 г.

№ 20 - 5

**О мерах улучшения охраны и пропаганды
памятников культуры в районах и городах
Ленинградской области.**

Исполком Ленинградского областного Совета депутатов трудящихся отмечает, что за последнее время работа по охране, учёту и пропаганде памятников культуры заметно активизировалась. Только за период 1957-59 гг. в районах области сооружено более 20 монументальных памятников. На ряде памятных зданий установлены мемориальные доски. В целях пропаганды памятников Областным управлением культуры выпущен иллюстрированный плакат и подготовлен справочник-путеводитель о памятных местах области. Районные отделы культуры при участии местных отделений Общества по распространению политических и научных знаний организуют лекции и проводят экскурсии по памятным местам.

Однако в работе по учёту, охране и пропаганде памятников имеется ряд недостатков. Некоторые исполкомы райгорсоветов депутатов трудящихся (Гатчинский, Лужский, Ломоносовский и др.) не проявляют должной заботы о сохранности памятников, не принимают своевременных мер к их ремонту и реставрации. Недостаточно еще ведётся пропаганда памятников.

Исполком Ленинградского областного Совета депутатов трудящихся **р е ш а е т:**

1. Утвердить представленный Областным управлением культуры список памятников истории и искусства, находящихся в районах и городах Ленинградской области и подлежащих охране, согласно приложению № 1.

2. Обязать исполкомы райгорсоветов депутатов трудящихся

6. Просить Ленинградское отделение Всесоюзного общества по распространению политических и научных знаний (т. ~~Смирнова~~) шире развернуть пропаганду памятников Ленинградской области, через лекции, экскурсии и печатные издания.

7. Просить Облпрофсовет (т. Слепухина) обязать Ленинградское Туристско-экскурсионное управление ВЦСПС (т. Гаврилова) принять меры к улучшению пропаганды памятников Ленинградской области в туристско-экскурсионной работе.

А. Фролов
Шейнак

Лен. обл. Управление культуры:

Мухомов

Шейнак

~~Иванов~~

Лен. обл. ОНО:

Корова

Защита
Михайлов
В. В. Михайлов

60 мая 1959

СПИСОК

ПАМЯТНИКОВ ИСТОРИИ И ИСКУССТВА, НАХОДЯЩИХСЯ В РАЙОНАХ И ГОРОДАХ ЛЕНИНГРАДСКОЙ ОБЛАСТИ И ПОДЛЕЖАЩИХ ОХРАНЕ

БОКСИТОГОРСКИЙ РАЙОН

- 1. Памятник В.И. Ленину (из бронзы и гранита). г. Бокситогорск, площадь Ленина.

ВОЛОСОВСКИЙ РАЙОН

- 1. Могила Героя Советского Союза гв. лейтенанта В.Н. Евграфова. Губаницкий сельсовет, д. Клопицы
- 2. Чугунная колонна, сооруженная русскими крепостными мастерами - памятник искусства первой половины XIX в. Чирковицкий сельсовет, д. Чирковицы.

W189
переза-
в в д. м. м. м.

- 3. Межевой каменный столб с указанием числа "ревизских душ" (памятник крепостного времени). Волновский сельсовет, дер. Яблоницы

ВОЛХОВСКИЙ РАЙОН

- 1. Волховская ГЭС - первая крупная гидроэлектростанция, построенная в соответствии с ленинским планом ГОЭЛРО (памятник истории социалистического строительства). Строительству Волховской ГЭС руководили выдающиеся советские гидроэнергетики Г.О. Графтио и Б.Е. Веденеев. В машинном зале ГЭС установлены две мемориальные доски: Б.Е. Веденееву и первым советским турбинам. г. Волхов, Волховская ГЭС им. В.И. Ленина

Фед. арх. по Пост. СН
№ 1327 от 30.05.1960

- 2. Памятник С.М. Кирову (скульптор Н.В. Томский, материал бронза и гранит). г. Волхов, сквер у Аллюминиевого завода им. С.М. Кирова.

- 3. Дом, где жил и работал выдающийся советский гидроэнергетик Г.О. Графтио, принимавший руководящее участие в строительстве Волховской ГЭС. В июле 1928 г. в этом доме останавливался И.В. Сталин. г. Волхов, Октябрьская наб., д. 55.27

Фед. арх. по Пост. СН
№ 1327 от 30.05.1960

- 4. Памятник - бюст Г.О. Графтио (из мрамора), скульптор - Тонкова Е.В. г. Волхов, Волховская ГЭС им. Ленина, машинный зал

Фед. арх. по Пост. СН № 3630-р от 23.08.1963

- 5. Памятник-бюст Г.О. Графтио (из бронзы), скульптор - г. Волхов, у клуба Волховской ГЭС. - Тонкова Е.В.

Выборгский район, ст. Матросово.

W189

7. Братская могила советских воинов, павших в боях на Карельском перешейке, (с бронзовой фигурой советского воина на гранитном постаменте).

г. Выборг, южная окраина города.

8. Памятник Петру Первому, (из бронзы и гранита), г. Выборг, близ здания гос. архива.

9. Дом, где в 1829 г. останавливался великий русский композитор М. И. Глинка. Есть мемориальная доска г. Выборг, Прогонная ул. д. 2. *Доска по пост. СМ № 624 от 09.12.1944*

10. Дом, где в 50-60 г. г. XIX в. жил выдающийся русский скульптор Ф. П. Толстой г. Выборг, пионерский лагерь завода п/я. 10, близ школы юнгов. *Дир. г. 2*

11. Дом, где в 60-70 г. г. XIX в. жил известный русский писатель и музыкальный деятель В. Ф. Одоевский. пос. Отрадное, санаторий ВЦСПС № 3, корпус 3. *регион. по распоряж. СМ № 3650 от 23.08.63*

12. Братская могила русских воинов, павших в боях при освобождении города в 1710 г. г. Выборг, у Равелинских ворот, близ старой крепости. *Упоминание в составе Финляндии*

13. Скульптурно-аллегорический памятник "Промышленность". Скульптор - неизвестен. г. Выборг, у Крепостного моста *регион. по пост. СМ № 4324 от 30.08.1960*

14. Скульптурно-аллегорический памятник "Торговля" г. Выборг, у Крепостного моста скульптор неизвестен *регион. по пост. СМ № 1324 от 30.08.1960*

15. Садово-парковая скульптура - "Медведь" (из гранита); скульптор - неизвестен г. Выборг, сквер на ул. Ленина *регион. по пост. СМ № 1324 от 30.08.1960*

16. Садово-парковая скульптура - "Лось" (из бронзы) г. Выборг, сквер на ул. Ленина, у Красной площади *регион. по пост. СМ № 1627 от 30.08.1960*

17. Садово-парковая скульптура - "Мальчик с дельфином" (из гранита); скульптор - неизвестен г. Выборг, сквер на ул. Ленина, близ Рыночной площади. *регион. по пост. СМ № 1324 от 30.08.1960*

18. Садово-парковая скульптура - "Мальчик с медвежонком" (из бронзы) г. Выборг, сквер на ул. Ленина, близ Ленинградского пр. ~~г. Выборг, у Равелинских ворот, близ Старой крепости.~~ *регион. по пост. СМ № 1324 от 30.08.1960*

ГАТЧИНСКИЙ РАЙОН

1. Памятник-бюст В. И. Ленину (из бронзы). Тайцкий сельсовет, ст. Тайцы, дер. Александровка, в сквере у клуба колхоза им. 1 мая.

2. Дом, где в 1917г. работал Гатчинский Совет рабочих, крестьянских и солдатских депутатов. Есть мемориальная доска.
г. Гатчина, Красная ул. д. 16.
3. Дом, где в 1912г. жил выдающийся русский летчик П.Н. Нестеров. Имеется мемориальная доска.
г. Гатчина, ул. Чкалова, 16. *Ф-624*
4. Дом, где в 1926-28г.г. жил великий советский летчик В.П. Чкалов.
г. Гатчина, Красноармейская ул., 4.
5. Дом, где в 1904г. жил композитор М.А. Балакирев.
г. Гатчина, ул. Володарского, д. 7 *Ф-уф. ролик.*
6. Дом, где жили академик живописи Р.Ф. Френц и его сын-выдающийся советский художник-баталист Р.Р. Френц.
Гатчина, пос. Рошаля, Крайняя ул. д. 5.
7. Памятник-обелиск (из гранита) на месте, где осенью 1941г. немецко-фашистские палачи замучили и расстреляли свыше 900 советских граждан, находившихся на лечении в больнице им. П.П. Кашенко.
Гатчинский район, село Никольское, близ дороги на Рождествено.
- W189* 8. Могила Героя Советского Союза летчика гв. капитана А.И. Перегудова, погибшего 1/X-1943г.
г. Гатчина, городское кладбище.
9. Монументальный памятник советским воинам пос. Сиверский, близ школы, у дороги на РТС
10. Могила известного советского парашютиста, мирового рекордсмена Н.А. Евдокимова.
г. Гатчина, городское кладбище.
11. Усадьба, где родился и жил поэт-декабрист К.Ф. Рылеев (площадь охранной зоны 7 га)
Рождественский сельсовет, д. Батово.
12. Могила А.М. Рылеевой - матери поэта-декабриста село Рождествено, старое кладбище
13. Могила выдающегося русского инженера-фортификатора и гидротехника, прадеда А.С. Пушкина - А.П. Ганнибалла
Воскресенский сельсовет, территория селекционной станции "Суйда", старое кладбище, близ дороги из с. Воскресенского в д. Кобрино.
14. Могила известной русской актрисы Л.И. Кармалиной.
село Воскресенское, близ церкви.
15. Дом, на котором установлена мемориальная доска в память о рождении и жизни выдающейся русской женщины, народной сказительницы, няни А.С. Пушкина - Арины Родионовны Яковлевой.
село Воскресенское, здание местной школы.



АДМИНИСТРАЦИЯ ЛЕНИНГРАДСКОЙ ОБЛАСТИ
КОМИТЕТ ПО КУЛЬТУРЕ ЛЕНИНГРАДСКОЙ ОБЛАСТИ

ПРИКАЗ

«4» сентября 2017 г.

№ 01-03/17-74

г. Санкт-Петербург

Об установлении границ территории объекта культурного наследия регионального значения «Дом, где в 1911-1938 г.г. жил и работал известный художник и этнограф П.Е. Щербов. Есть мемориальная доска.», местонахождение: Ленинградская область, г. Гатчина, Чехова ул., д. 4

В соответствии со ст. ст. 3.1, 9.2, 33 Федерального закона от 25 июня 2002 года № 73-ФЗ «Об объектах культурного наследия (памятниках истории и культуры) народов Российской Федерации», ст. 4 Областного закона Ленинградской области от 25 декабря 2015 года № 140-оз «О государственной охране, сохранении, использовании и популяризации объектов культурного наследия (памятников истории и культуры) народов Российской Федерации, расположенных на территории Ленинградской области»

п р и к а з ы в а ю:

1. Установить границы территории объекта культурного наследия регионального значения, поставленного на государственную охрану решением Исполнительного комитета Ленинградского городского Совета депутатов трудящихся от 04 сентября 1959 года № 20-5, «Дом, где в 1911-1938 г.г. жил и работал известный художник и этнограф П.Е. Щербов. Есть мемориальная доска.», расположенного по адресу: Ленинградская область, г. Гатчина, Чехова ул., д. 4, согласно приложению 1 к настоящему приказу.

2. Отделу по осуществлению полномочий Ленинградской области в сфере объектов культурного наследия департамента государственной охраны, сохранения и использования объектов культурного наследия комитета по культуре Ленинградской области обеспечить:

внесение сведений о границах территории объекта культурного наследия регионального значения «Дом, где в 1911-1938 г.г. жил и работал известный художник и этнограф П.Е. Щербов. Есть мемориальная доска.», в Единый

государственный реестр объектов культурного наследия (памятников истории и культуры) народов Российской Федерации;

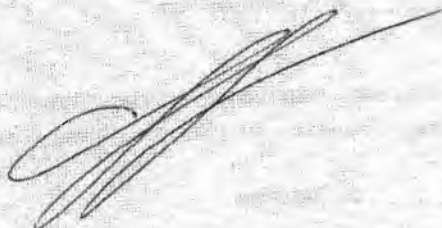
направить в федеральный орган исполнительной власти, уполномоченный Правительством Российской Федерации на осуществление государственного кадастрового учета, государственной регистрации прав, ведение Единого государственного реестра недвижимости и предоставление сведений, содержащихся в Едином государственном реестре недвижимости, его территориальные органы, копию настоящего приказа для внесения сведений о границах территории объекта культурного наследия регионального значения «Дом, где в 1911-1938 г.г. жил и работал известный художник и этнограф П.Е. Щербов. Есть мемориальная доска.», расположенного по адресу: Ленинградская область, г. Гатчина, Чехова ул., д. 4, в Единый государственный реестр недвижимости в соответствии с Федеральным законом от 13 июля 2015 года № 218-ФЗ «О государственной регистрации недвижимости».

3. Отделу взаимодействия с муниципальными образованиями, информатизации и организационной работы комитета по культуре Ленинградской области обеспечить размещение настоящего приказа на сайте комитета по культуре Ленинградской области в информационно-телекоммуникационной сети «Интернет».

4. Контроль за исполнением настоящего приказа возложить на заместителя начальника департамента государственной охраны, сохранения и использования объектов культурного наследия комитета по культуре Ленинградской области.

5. Настоящий приказ вступает в силу со дня его официального опубликования.

Председатель
комитета по культуре



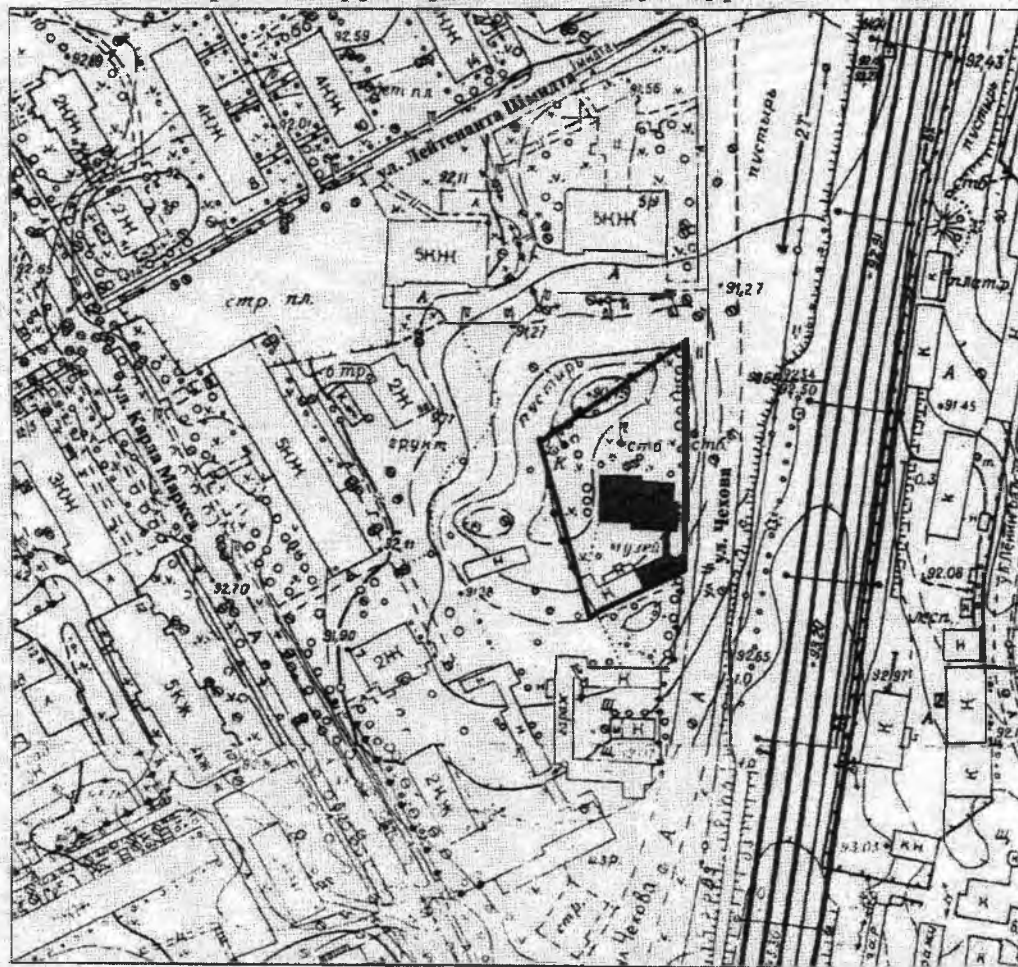
Е.В. Чайковский

Приложение 1
к приказу комитета по культуре
Ленинградской области
от «4» 09 2017 г. №

01-03/17-74



План границ территории объекта культурного наследия регионального значения «Дом, где в 1911-1938 г.г. жил и работал известный художник и этнограф П.Е. Щербов. Есть мемориальная доска.», местонахождение: Ленинградская область, г. Гатчина, Чехова ул., д. 4

1. Схема границ территории объекта культурного наследия



масштаб 1 : 2 000

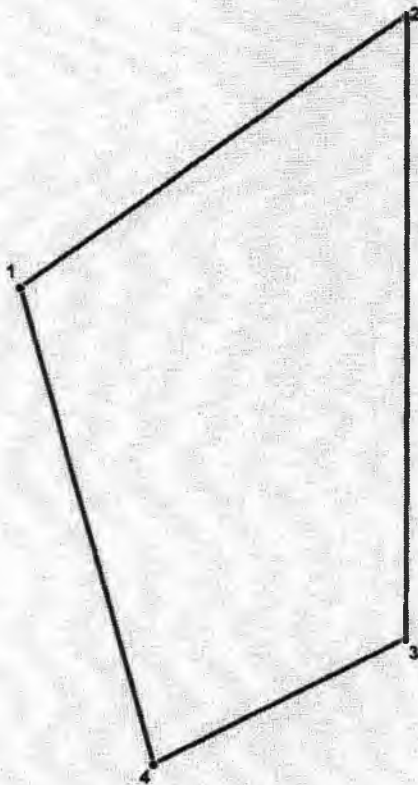
УСЛОВНЫЕ ОБОЗНАЧЕНИЯ

-  Граница территории объекта культурного наследия
-  Объект культурного наследия регионального значения

2. Описание границ территории объекта культурного наследия

Границы территории объекта культурного наследия «Дом, где в 1911-1938 г.г. жил и работал известный художник и этнограф П.Е. Щербов. Есть мемориальная доска.» от точки 1 до точки 4 совпадает с границей земельного участка с кадастровым номером 47:25:0102008:4.

3. План поворотных точек границ территории объекта культурного наследия



УСЛОВНЫЕ ОБОЗНАЧЕНИЯ

— Граница территории объекта культурного наследия

• 1 - Номер поворотной точки

4. Координаты поворотных точек границ территории
объекта культурного наследия

Номер поворотной точки	Координаты поворотных точек в МСК (метры)	
	X	Y
1	2	3
1	52096.90	103586.70
2	52128.58	103631.78
3	52056.23	103631.40
4	52041.76	103601.98



АДМИНИСТРАЦИЯ ЛЕНИНГРАДСКОЙ ОБЛАСТИ
КОМИТЕТ ПО КУЛЬТУРЕ ЛЕНИНГРАДСКОЙ ОБЛАСТИ

ПРИКАЗ

«15» октября 2018 г.

№ 01-03/18-149
Санкт-Петербург

**Об установлении предмета охраны
объекта культурного наследия регионального значения «Дом, где в 1911-1938
г.г. жил и работал известный художник и этнограф П.Е. Щербов.
Есть мемориальная доска.»,
местонахождение: Ленинградская область, г. Гатчина, Чехова ул., д. 4**

В соответствии со ст. 9.2, 20, 33 Федерального закона от 25 июня 2002 года № 73-ФЗ «Об объектах культурного наследия (памятниках истории и культуры) народов Российской Федерации», ст. 4 областного закона Ленинградской области от 25 декабря 2015 года № 140-оз «О государственной охране, сохранении, использовании и популяризации объектов культурного наследия (памятников истории и культуры) народов Российской Федерации, расположенных на территории Ленинградской области», п. 2.2.2. Положения о комитете по культуре Ленинградской области, утвержденного постановлением Правительства Ленинградской области от 24 октября 2017 года № 431, Положением о едином государственном реестре объектов культурного наследия (памятников истории и культуры) народов Российской Федерации, утвержденным приказом Минкультуры России от 3 октября 2011 года № 954, приказываю:

1. Установить предмет охраны объекта культурного наследия регионального значения «Дом, где в 1911-1938 г.г. жил и работал известный художник и этнограф П.Е. Щербов. Есть мемориальная доска.», местонахождение: Ленинградская область, г. Гатчина, Чехова ул., д. 4, принятого на государственную охрану решением Исполнительного комитета Ленинградского областного Совета депутатов трудящихся от 04 сентября 1959 года № 20-5 «О мерах улучшения охраны и пропаганды памятников культуры в районах и городах Ленинградской области», согласно приложению к настоящему приказу.

2. Отделу по осуществлению полномочий Ленинградской области в сфере объектов культурного наследия департамента государственной охраны, сохранения и использования объектов культурного наследия комитета по культуре Ленинградской области обеспечить внесение соответствующих сведений в единый

государственный реестр объектов культурного наследия (памятников истории и культуры) народов Российской Федерации.

3. Настоящий приказ вступает в силу со дня его официального опубликования.

4. Контроль за исполнением настоящего приказа возложить на заместителя председателя комитета по культуре Ленинградской области - начальника департамента государственной охраны, сохранения и использования объектов культурного наследия.

Председатель комитета
по культуре Ленинградской области



Е.В. Чайковский

Приложение
к приказу комитета по культуре
Ленинградской области
от «15» 10 2018 г.
№ 01-03/18-149

ПРЕДМЕТ ОХРАНЫ

объекта культурного наследия регионального значения «Дом, где в 1911-1938 г.г. жил и работал известный художник и этнограф П.Е. Щербов. Есть мемориальная доска.», местонахождение: Ленинградская область, г. Гатчина, Чехова ул., д. 4

Предметом охраны объекта культурного наследия регионального значения «Дом, где в 1911-1938 г.г. жил и работал известный художник и этнограф П.Е. Щербов. Есть мемориальная доска.» являются:

- **местоположение и градостроительные характеристики участка (илл.1):**
 - формирующего красную линию застройки улицы Чехова;
- **объемно-пространственная и планировочная композиция участка (илл.2):**
 - территория четырехугольного участка в установленных границах;
 - объемно-пространственное и планировочное решение территории с жилым домом, дворницкой, крытым воротным проездом, служебными постройками, оградой с калитками;
 - историческое зонирование на служебную и парковую зоны;
 - повышенная терраса с лестничным всходом перед восточным фасадом жилого дома; брендмауэр у построек на южной границе участка;
- **единое архитектурно-художественное решение построек:**
 - использование гладкой серой штукатурки и валунного камня в оформлении стен;
 - использование для покрытия крыш красной волнообразной черепицы (конфигурация, габариты, единая цветовая гамма черепицы);
- **объемно-пространственная композиция жилого дома (илл.3):**
 - сложный план, исторические габариты и высотные отметки основных сопряженных объемов;
 - одноэтажного с полукруглой «башней» и двухэтажного с подвалом;
 - исторические форма, габариты и высотные отметки высокой скатной крыши (двускатная над одноэтажной и четырехскатная над двухэтажной частями);
 - местоположение, габариты и высотные отметки дымовых и вентиляционных труб;
- **конструктивная система жилого дома:**
 - фундаменты, исторические наружные и внутренние капитальные стены из пустотелых бетонных блоков (илл.4);
 - закругленный элемент лицевого фасада («башня») из бетона (илл.5);
 - деревянная стропильная система (конструкция) (илл.6);
- **исторические оконные и дверные проемы жилого дома (илл.7,8):**

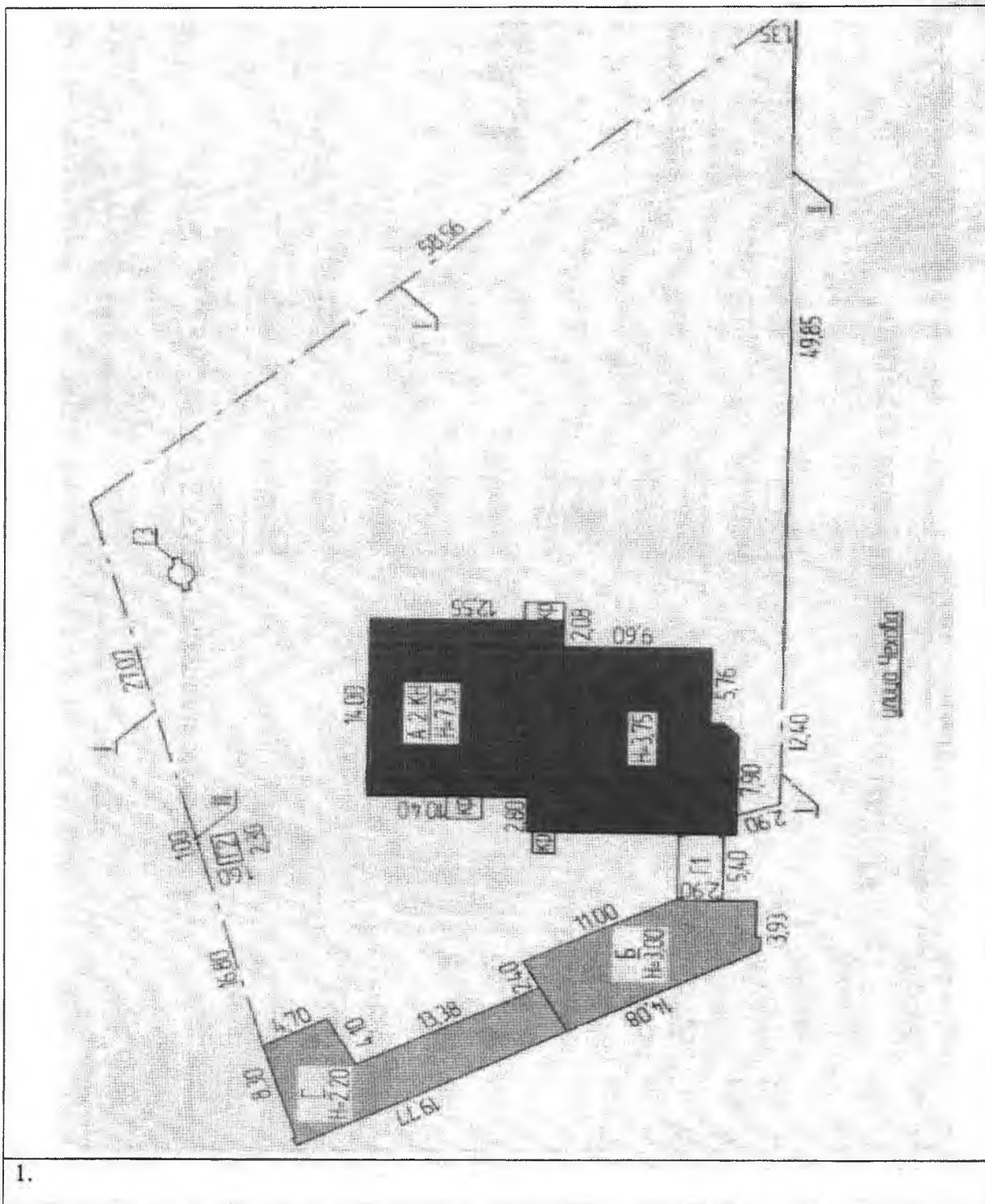
- местоположение, конфигурация (прямоугольные, полукруглые, круглое (на лицевом фасаде), с полуциркульным завершением, сложной конфигурации (полуциркульный, расширяющийся к низу) дверной проем на восточном фасаде), габариты, высотные отметки, характер заполнения, рисунок расстекловки окон;
 - исторические перемычки оконных и дверных проемов;
- **архитектурно-художественная композиция фасадов и крыши жилого дома (илл.9,10,11):**
- характер отделки стен (стены гладко оштукатурены, углы и часть цоколя – с включением выступающего крупного валунного камня);
 - лестничные входы перед дверными проемами (конфигурация, габариты, высотные отметки);
 - оформление нишами оконных проемов на северном фасаде одноэтажной части;
 - покрытие крыши и слуховых окон красной волнообразной черепицей;
 - покрытие «башни» металлическое, в виде плоского купола («шляпы») (илл.7);
- **архитектурно-художественная композиция лицевого (восточного) фасада жилого дома (илл.12):**
- ассиметричная композиция с высоким глухим щипцом, с выступающей левой (южной) частью, закругленной на центральной оси фасада;
 - оформление центральной оси фасада в виде ложной встроенной круглой «башни», увенчанной плоским куполом, с входным проемом сложной конфигурации в первом этаже;
 - взаимное расположение узких прямоугольных проемов в «башне», имитирующее лестничные окна;
- **объемно-планировочная система жилого дома (илл.13):**
- историческая, в пределах капитальных стен;
 - объем центрального двусветного холла с лестницей;
- **архитектурно-художественная отделка интерьеров центрального двусветного холла:**
- облицовка стен деревянными филенчатыми панелями (расположение, материал, габариты, высотные отметки, рисунок отделки, цветовая гамма) (илл.14);
 - деревянная двухмаршевая поворотная лестница с двумя (промежуточной и 2-го этажа) площадками (местоположение, габариты частей, высотные отметки, материал);
 - ступени с оковками, деревянное перильное ограждение (материал, рисунок, габариты) (илл.14);
 - галерея второго этажа (местоположение, высотные отметки), проемы (местоположение, конфигурация, габариты, высотные отметки) (илл.15);
 - деревянное перильное ограждение проемов галереи (материал, рисунок, габариты);
 - камин (местоположение, конфигурация, габариты, высотные отметки, уступчатый характер кладки) (илл.16);

- **предметы декоративно-прикладного искусства:**
 - исторические оконные приборы желтого металла (илл.17);
 - исторические филенчатые межкомнатные двери; историческая филенчатая дверь в подвал с фрамугой (илл.18);
 - историческая входная филенчатая дверь с фрамугой в тамбуре южного входа в одноэтажной части здания (илл.19);
 - историческая входная филенчатая дверь с фрамугой в тамбуре входа в «башне» (илл.20);
 - угловой деревянный шкаф (илл.14);
- **объемно-пространственная композиция дворницкой (илл.21):**
 - прямоугольное в плане здание со скошенным северо-восточным углом;
 - местоположение на южной границе участка, торцовым фасадом на красной линии улицы Чехова;
 - исторические габариты и высотные отметки одноэтажного объема здания;
 - историческая сложная конфигурация, габариты и высотные отметки высокой скатной крыши;
 - местоположение, габариты, высотные отметки и скаты крыши слухового окна;
 - местоположение, габариты, высотные отметки, конфигурация наверший дымовых труб;
- **конструктивная система дворницкой:**
 - фундаменты, исторические наружные капитальные стены из пустотелых бетонных блоков;
 - деревянная стропильная система (конструкция);
 - исторические перемычки проемов;
- **архитектурно-художественная композиция фасадов дворницкой (илл. 22, 23):**
 - характер отделки стен (сплошная облицовка валунным камнем восточного и части северного фасада до примыкания к воротному проезду, гладкая штукатурка дворовых фасадов, брандмауэр из пустотелых бетонных блоков на южном фасаде) ;
 - оконные и дверные проемы (местоположение, конфигурация, габариты, высотные отметки);
 - лестничный вход перед дверным проемом (конфигурация, габариты, высотные отметки);
 - покрытие крыши и слухового окна красной волнообразной черепицей;
- **объемно-пространственная композиция крытого воротного проема (илл. 21, 22):**
 - местоположение между жилым домом и дворницкой с примыканием к ним;
 - исторические конфигурация, габариты и высотные отметки основного объема;
 - местоположение, габариты и конфигурация проемов ворот и калитки;
 - расположение конька, габариты, высотные отметки и конфигурация двускатной крыши;
- **конструктивная система крытого воротного проема:**
 - опорные столбы из пустотелых бетонных блоков;
 - исторические перемычки проемов;
 - деревянная стропильная система (конструкция);

- **архитектурно-художественная композиция крытого воротного проема:**
 - облицовка опорных столбов с лицевой (восточной) стороны валунным камнем;
 - покрытие крыши красной волнообразной черепицей;
- **объемно-пространственная композиция служебных построек (илл.2):**
 - местоположение на южной границе участка, конфигурация и габариты плана;
 - относительные высотные отметки;
- **объемно-пространственная композиция колодца (илл.23):**
 - местоположение на западной границе участка;
 - конфигурация и габариты плана;
 - объемно-пространственная композиция из бетонного кольца и двух столбов, соединенных металлическим навершием;
- **объемно-пространственная композиция и архитектурно-художественное решение ограды со стороны улицы (илл.24):**
 - сплошная стена из пустотелых бетонных блоков (местоположение, габариты) с двумя калитками;
 - облицовка валунным камнем в южной части (сплошная перед лицевым фасадом жилого дома и в нижней части стены до второй калитки);
 - калитки (местоположение:
 - южная - перед фасадом жилого дома и северная – в саду;
 - габариты;
 - кирпичная перемычка северной калитки);
- **металлический декор:**
 - металлическая дверь калитки на заклепках (местоположение, материал, техника исполнения, габариты, рисунок) (илл.25);
 - металлическое кованое навершие колодца (материал, техника исполнения, габариты, рисунок) (илл.23).

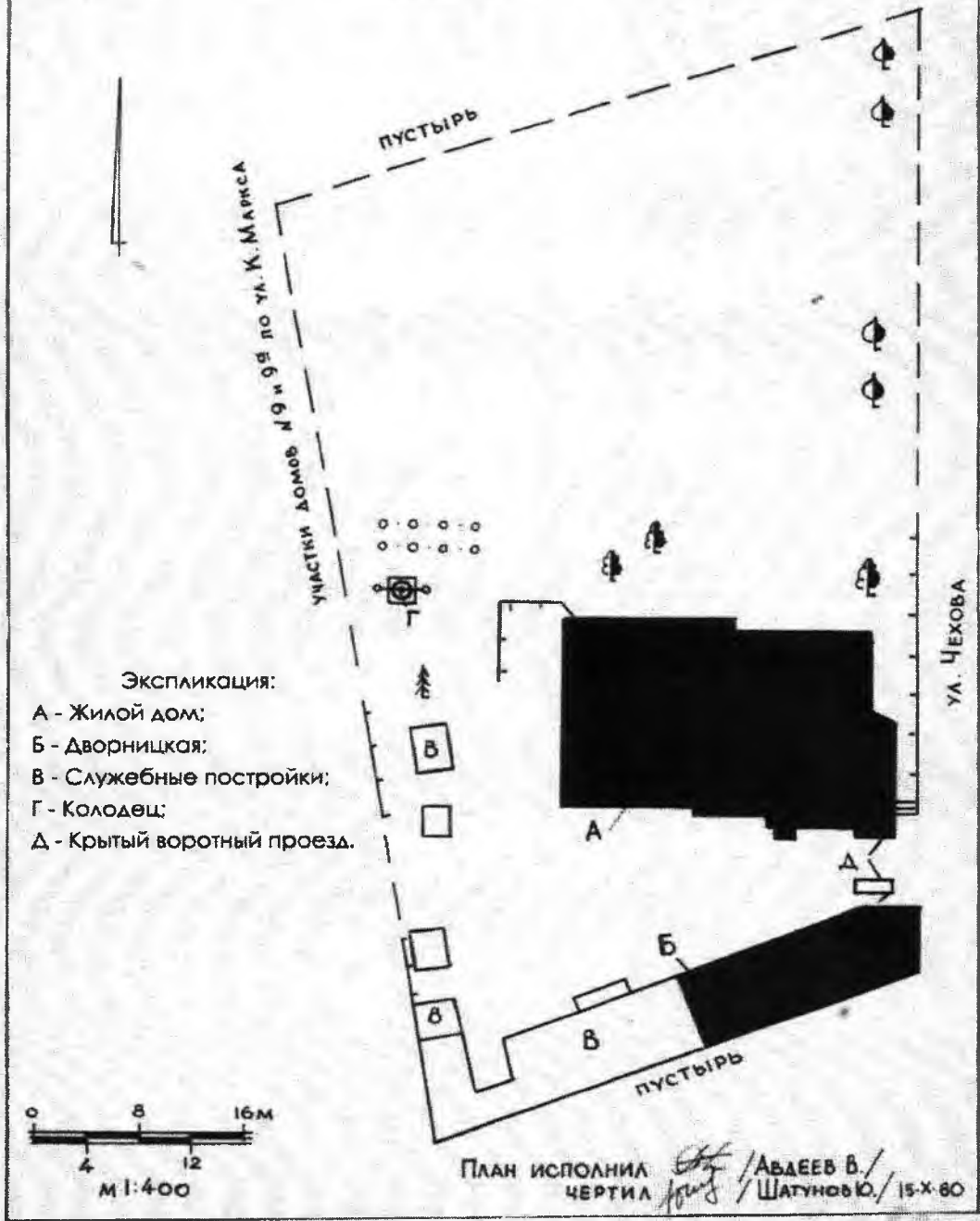
Предмет охраны может быть дополнен в процессе комплексных научных исследований и осуществления производства реставрационных работ.

Иллюстрации предмета охраны объекта культурного наследия регионального значения «Дом, где в 1911-1938 г.г. жил и работал известный художник и этнограф П.Е. Щербов. Есть мемориальная доска.», местонахождение: Ленинградская область, г. Гатчина, Чехова ул., д. 4



СЗИАЭ-80

СИТУАЦИОННЫЙ ПЛАН
ЗЕМЕЛЬНОГО УЧАСТКА,
РАСПОЛОЖЕННОГО В Г. ГАТЧИНЕ ПО
УЛ. ЧЕХОВА, 4





3.



4.



5.



6.



7.



8.



9.



10.



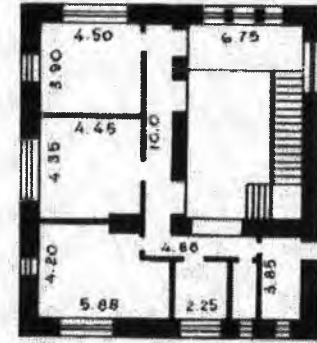
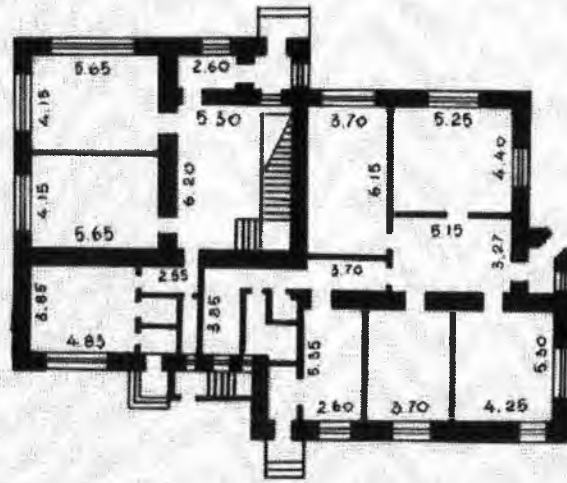
11.



12.

СЗИАЭ-80

ПОЭТАЖНЫЙ ПЛАН
ДОМА №4 ПО УЛ. ЧЕХОВА
В Г. ГАТЧИНЕ.



M 1:200

ПЛАН СОСТАВЛЕН И ЧЕРТЕНА *[Signature]* /ШАТНОВ Ю./

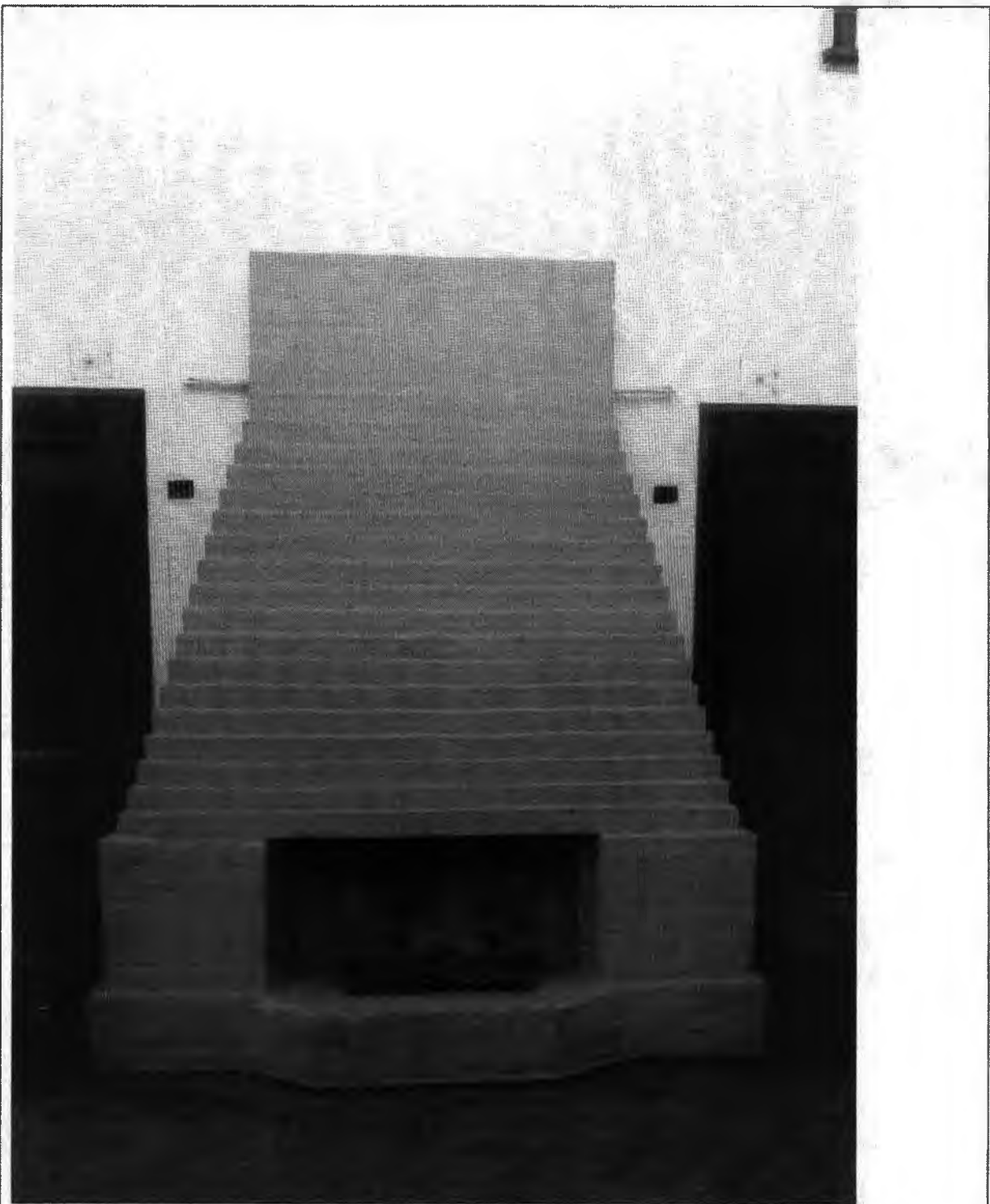
15.X-80г.



14.



15.





17.



18.



19.



20.



21.



22.



23.



24.



25.