

АДМИНИСТРАЦИЯ ЛЕНИНГРАДСКОЙ ОБЛАСТИ  
КОМИТЕТ ПО КУЛЬТУРЕ ЛЕНИНГРАДСКОЙ ОБЛАСТИ

---

---

РАСПОРЯЖЕНИЕ

«11» декабря 2019 г.

№ 01-04/19-404  
Санкт-Петербург

**Об утверждении охранного обязательства собственника или иного законного владельца объекта культурного наследия регионального значения «Здание больницы в память 300-летнего юбилея царствующего Дома Романовых», 1911 – 1913 гг., по адресу: Ленинградская область, г. Ивангород, ул. Котовского, д. 1, включенного в единый государственный реестр объектов культурного наследия (памятников истории и культуры) народов Российской Федерации**

В соответствии со статьей 47.6 Федерального закона от 25.06. 2002 № 73-ФЗ «Об объектах культурного наследия (памятниках истории и культуры) народов Российской Федерации» (далее – Закон), приказом Минкультуры России от 01.07.2015 № 1887 «О реализации отдельных положений статьи 47.6 Федерального закона от 25.06. 2002 № 73-ФЗ «Об объектах культурного наследия (памятниках истории и культуры) народов Российской Федерации», пунктом 2.2.2 Положения комитета по культуре Ленинградской области, утвержденного постановлением Правительства Ленинградской области от 24.10.2017 № 431:

1. Утвердить охранное обязательство собственника или иного законного владельца объекта культурного наследия регионального значения «Здание больницы в память 300-летнего юбилея царствующего Дома Романовых», 1911 – 1913 г.г., по адресу: Ленинградская область, г. Ивангород, ул. Котовского, 1, включенного в единый государственный реестр объектов культурного наследия (памятников истории и культуры) народов Российской Федерации приказом комитета по культуре Ленинградской области от 19 июня 2017 г. №01-03/17-55 (далее – Охранное обязательство), согласно приложению к настоящему распоряжению.

2. Отделу по осуществлению полномочий Ленинградской области в сфере объектов культурного наследия департамента государственной охраны, сохранения и использования объектов культурного наследия комитета по культуре Ленинградской области:

копию настоящего распоряжения с копией утвержденного Охранного обязательства вручить под роспись или направить заказным письмом с уведомлением о вручении собственнику или иному владельцу объекта культурного наследия, другим лицам, к обязанностям которых относится его исполнение в соответствии с

пунктом 11 статьи 47.6 Закона, а также в территориальный орган федерального органа исполнительной власти, уполномоченного Правительством Российской Федерации на осуществление государственного кадастрового учета, государственной регистрации прав, ведение Единого государственного реестра недвижимости и предоставление сведений, содержащихся в Едином государственном реестре недвижимости, для регистрации указанных в статье 47.1 Закона ограничений (обременений) прав в Едином государственном реестре недвижимости в порядке, установленном Федеральным законом от 13.07.2015 № 218-ФЗ «О государственной регистрации недвижимости», не позднее пятнадцати рабочих дней со дня утверждения Охранного обязательства;

копию настоящего распоряжения с копией утвержденного Охранного обязательства приобщить к учетному делу соответствующего объекта культурного наследия.

3. Отделу взаимодействия с муниципальными территориями, информатизации и организационной работы обеспечить размещение настоящего распоряжения с утвержденным Охранным обязательством на сайте комитета по культуре Ленинградской области в информационно-телекоммуникационной сети «Интернет».

4. Контроль за исполнением настоящего распоряжения возложить на заместителя начальника департамента государственной охраны, сохранения и использования объектов культурного наследия комитета по культуре Ленинградской области.

Заместитель председателя – начальник  
департамента государственной охраны,  
сохранения и использования объектов  
культурного наследия комитета  
по культуре Ленинградской области



А. Н. Карлов

«УТВЕРЖДЕНО»

Распоряжением комитета по культуре  
Ленинградской области

от «11» декабря 2019 г. № 01-04/19-404

**ОХРАННОЕ ОБЯЗАТЕЛЬСТВО**

СОБСТВЕННИКА ИЛИ ИНОГО ЗАКОННОГО ВЛАДЕЛЬЦА  
объекта культурного наследия, включенного в Единый  
государственный реестр объектов культурного наследия  
(памятников истории и культуры) народов Российской Федерации

**«Здание больницы в память 300-летнего юбилея царствующего  
Дома Романовых»**

(указать наименование объекта культурного наследия в соответствии с правовым актом о его принятии на государственную охрану)

регистрационный номер объекта культурного наследия в едином государственном реестре объектов культурного наследия (памятников истории и культуры) народов Российской Федерации:

4	7	1	7	1	1	1	8	1	4	5	0	0	0	5
---	---	---	---	---	---	---	---	---	---	---	---	---	---	---

Раздел 1. Данные об объекте культурного наследия, включенном в единый государственный реестр объектов культурного наследия (памятников истории и культуры) народов Российской Федерации «Здание больницы в память 300-летнего юбилея царствующего Дома Романовых» - объект культурного наследия регионального значения (Приказ комитета по культуре Ленинградской области от 19.06.2017 № 01-03/17-55).

Отметка о наличии или отсутствии паспорта объекта культурного наследия, включенного в единый государственный реестр объектов культурного наследия (памятников истории и культуры) народов Российской Федерации, в отношении которого утверждено охранное обязательство (далее - объект культурного наследия):

имеется  отсутствует

(нужное отметить знаком "V")

При наличии паспорта объекта культурного наследия он является неотъемлемой частью охранного обязательства

1. Сведения о наименовании объекта культурного наследия

«Здание больницы в память 300-летнего юбилея царствующего Дома Романовых»

2. Сведения о времени возникновения или дате создания объекта культурного наследия, датах основных изменений (перестроек) данного объекта

и (или) датах связанных с ним исторических событий

История создания и развития Парусинки тесно связана с замечательным природным феноменом – Нарвскими водопадами, давшими возможность развивать промышленность на берегах реки Нарвы. Изначально водопадов было два, но на месте второго была построена Нарвская ГЭС.

Первоначально Парусинка была частью более крупного населённого пункта – Кренгольм, выросшего на одноименном острове Наровы вокруг текстильных фабрик. Расположение на реке близ водопадов издавна предопределило судьбу этих мест: уже в 14 в. на острове функционировала лесопилка, а столетием позже чуть выше острова по течению Наровы Ливонским орденом были построены водяные мельницы. А уже в 19 столетии именно здесь возникло первое механизированное крупное предприятие в Эстонии – суконная фабрика нарвского купца Пауля Момма. В 1836 году Момм продал фабрику акционерному обществу “Нарвская мануфактурная компания”, в число учредителей которого входил Крамер – собственник земель, на которых стояли фабрики, – и другие нарвские купцы, а также министр иностранных дел граф Нессельроде и флигель-адъютант граф Бенкендорф, бывший впоследствии первым шефом жандармов (серьезный административный ресурс!). Тогда на фабрике работало около 700 человек. В 1845 году фабрику приобрел барон Александр Людвигович Штиглиц.

Под руководством Штиглица правобережный промышленный район преобразуется. В 1845–1851 гг. на правом берегу Наровы строятся сразу две мануфактуры – суконная и льнопрядильная, а также поселок для рабочих по образцу английских фабричных поселений, в котором располагались больница, библиотека, столовая. Для детей были открыты школа и училище. Рабочие были обеспечены медицинским обслуживанием и имели ряд социальных льгот, вроде бесплатного проезда в один конец по железной дороге в Петербург. Для их проживания были выстроены кирпичные дома с паровым отоплением по самому передовым технологиям. Неудивительно, что рабочие платили барону Штиглицу уважением. Вопреки мифу об алчности капитализма работа на штиглицовских мануфактурах оплачивалась достаточно хорошо: рабочие своим ходом добирались аж из Ямбурга (ныне Кингисепп), удаленного более чем на 20 км. Даже в бурное предреволюционное время на этой фабрике не произошло ни одного митинга, ни одной акции протеста.

В Ивангороде, который являлся частью Нарвы, в 1904 году было основано Нарвское подворье Илецкого Николаевского монастыря Оренбургской епархии. Но у подворья не было своей церкви. Много времени пришлось потратить, чтобы найти меценатов, которые смогли бы помочь в постройке храма. Самый большой вклад внес Филипп Яковлевич Пантелеев. В 1912 году он подарил подворью участок земли со строениями, цена которого составляла 3850 рублей. Пантелеев сделал подарок с определенным условием – монастырь должен построить на этой земле каменное здание для проживания монахинь с домовою церковью, основанной в память 300-летия царствования Дома Романовых.

8 сентября 1913 года состоялась закладка жилого здания и храма. Поскольку строительство велось за счет пожертвований, оно растянулось почти на два десятилетия – освящение храма состоялось 28 декабря 1930 г. Храм был частично разрушен в 1944 г., а руины были снесены в 1950-е гг.

В Ивангороде есть еще одно здание, построенное в память 300-летия царствования Дома Романовых. Это больница для рабочих Кренгольмской мануфактуры. Автором проекта был архитектор Кренгольмской мануфактуры Владовский Александр Игнатьевич. Закладка нового здания состоялась 5 июня 1911 года. На торжестве присутствовали Эстляндский губернатор И. В. Коростовец с супругой, директор Правления Кренгольмской мануфактуры А. Л. Кноп, директор Кренгольмской мануфактуры Е.О. Коттам, помощники директора, городской голова Нарвы генерал-майор А.И. Осипов, городской

полицмейстер и др. представители самоуправления. Открытие больницы состоялось 13 июня 1913 г. Стоимость постройки без внутреннего оборудования составила 450 000 рублей.

3. Сведения о категории историко-культурного значения объекта культурного наследия

Федерального значения	Регионального значения	Местного (муниципального) значения
	V	

4. Сведения о виде объекта культурного наследия

Памятник	Ансамбль	Достопримечательное место
V		

5. Номер и дата принятия органом государственной власти решения о включении объекта культурного наследия в единый государственный реестр объектов культурного наследия (памятников истории и культуры) народов Российской Федерации

Приказ комитета по культуре Ленинградской области от 19.06.2017  
№ 01-03/17-55

6. Сведения о местонахождении объекта культурного наследия (адрес объекта или при его отсутствии описание местоположения объекта)

Ленинградская область, Кингисеппский район, г. Ивангород,  
ул. Котовского, д. 1

7. Сведения о границах территории объекта культурного наследия, включенного в единый государственный реестр объектов культурного наследия (памятников истории и культуры) народов Российской Федерации

Приказ комитета по культуре Ленинградской области от 19.06.2017  
№ 01-03/17-55

8. Описание предмета охраны объекта культурного наследия

Предметом охраны объекта культурного наследия «Здание больницы в память 300-летнего юбилея царствующего Дома Романовых», расположенного по адресу: Ленинградская область, Кингисеппский район, г. Ивангород, р-н "Парусинка", ул. Котовского, 1, являются:

Градостроительные характеристики:

- Местоположение на территории города Ивангорода.
- Композиционная значимость (роль) в структуре окружающего ландшафта.
- Секторы и направления видовых раскрытий, визуальные связи памятника на нач. XX в.

Архитектурные характеристики и элементы:

- Объемно-пространственная композиция и силуэтные характеристики на нач. XX в
- Конфигурация завершения основного объема здания на нач. XX в.
- Композиция и оформление фасадов на нач. XX в.
- Виды отделки фасадной поверхности, на нач. XX в.: тес (форма и характеристики деталей отделки стен, а также характер отделки цоколя уточняются по итогам предреставрационных исследований).
- Колористическое решение фасадов на нач. XX в. (уточняется по итогам

предреставрационных исследований)

- Характер заполнения фасадных дверных и оконных проемов, на нач. XX в.
- Пространственно-планировочная структура интерьеров в пределах капитальных стен на нач. XX в.
- Характер заполнения дверных и оконных проемов в интерьерах на нач. XX в. Сохранившиеся подлинные исторические дверные заполнения и их элементы.

Конструктивные и материаловедческие характеристики, конструктивные элементы:

- Основной строительный материал: обожженный кирпич.
- Материаловедческие характеристики не выполняющих конструктивной роли элементов на нач. XX в.: декоративных элементов фасадов, дверных и оконных заполнений.

Описание предмета охраны объекта может быть уточнено и конкретизировано по итогам дальнейших исследований и проведения реставрационных работ.

9. Фотографическое (иное графическое) изображение объекта:

Прилагается: одно изображение.  
(указать количество)

10. Сведения о наличии зон охраны данного объекта культурного наследия с указанием номера и даты принятия органом государственной власти акта об утверждении указанных зон либо информация о расположении данного объекта культурного наследия/земельного участка, в границах которого располагается объект археологического наследия, в границах зон охраны другого объекта культурного наследия:

Проект зон охраны не разрабатывался.

11. Сведения о требованиях к осуществлению деятельности в границах территории объекта культурного наследия, включенного в единый государственный реестр объектов культурного наследия (памятников истории и культуры) народов Российской Федерации, об особом режиме использования земельного участка, в границах которого располагается объект археологического наследия, установленных статьей 5.1 Федерального закона от 25.06.2002 № 73-ФЗ "Об объектах культурного наследия (памятниках истории и культуры) народов Российской Федерации" (далее - Закон 73-ФЗ):

1) на территории памятника или ансамбля запрещаются строительство объектов капитального строительства и увеличение объемно-пространственных характеристик существующих на территории памятника или ансамбля объектов капитального строительства; проведение земляных, строительных, мелиоративных и иных работ, за исключением работ по сохранению объекта культурного наследия или его отдельных элементов, сохранению историко-градостроительной или природной среды объекта культурного наследия;

2) на территории памятника, ансамбля разрешается ведение хозяйственной деятельности, не противоречащей требованиям обеспечения сохранности объекта культурного наследия и позволяющей обеспечить функционирование объекта культурного наследия в современных условиях;

12. Иные сведения, предусмотренные Законом 73-ФЗ:

Федеральным законом от 05.04.2016 г. № 95-ФЗ «О внесении изменений в Федеральный закон «Об объектах культурного наследия (памятниках истории и культуры) народов Российской Федерации» и статьей 15 Федерального закона «О государственном кадастре недвижимости» введены защитные зоны объектов культурного наследия (ст. 34.1 Федерального закона № 73-ФЗ):

Границы защитной зоны объекта культурного наследия устанавливаются (для памятника, расположенного в границах населенного пункта) на расстоянии

100 метров от внешних границ территории памятника

## Раздел 2. Требования к сохранению объекта культурного наследия

13. Требования к сохранению объекта культурного наследия, включенного в единый государственный реестр объектов культурного наследия (памятников истории и культуры) народов Российской Федерации, предусматривают консервацию, ремонт, реставрацию объекта культурного наследия, приспособление объекта культурного наследия для современного использования либо сочетание указанных мер.

Состав (перечень) и сроки (периодичность) проведения работ по сохранению объекта культурного наследия, в отношении которого утверждено охранное обязательство, определяются

Комитет по культуре Ленинградской области (департамент государственной охраны, сохранения и использования объектов культурного наследия)

(указать наименование органа охраны объектов культурного наследия, утвердившего охранные обязательства)

на основании акта технического состояния объекта культурного наследия, составленного в порядке, установленном пунктом 2 статьи 47.2 Закона 73-ФЗ.

14. Лицо (лица), указанное (указанные) в пункте 11 статьи 47.6 Закона 73-ФЗ, обязано (обязаны) обеспечить финансирование и организацию проведения научно-исследовательских, изыскательских, проектных работ, консервации, ремонта, реставрации и иных работ, направленных на обеспечение физической сохранности объекта культурного наследия и сохранение предмета охраны объекта культурного наследия, в порядке, установленном Законом 73-ФЗ.

В случае обнаружения при проведении работ по сохранению объекта культурного наследия объектов, обладающих признаками объекта культурного наследия, в том числе объектов археологического наследия, собственник или иной законный владелец обязан незамедлительно приостановить работы и направить в течение трех рабочих дней со дня их обнаружения заявление в письменной форме об указанных объектах в региональный орган охраны объектов культурного наследия:

Комитет по культуре Ленинградской области (департамент государственной охраны, сохранения и использования объектов культурного наследия)

Дальнейшее взаимодействие с региональным органом охраны объектов культурного наследия собственник или иной законный владелец объекта культурного наследия обязан осуществлять в порядке, установленном статьей 36 Закона 73-ФЗ.

15. Работы по сохранению объекта культурного наследия должны организовываться собственником или иным законным владельцем объекта культурного наследия в соответствии с порядком, предусмотренным статьей 45 Закона 73-ФЗ.

## Раздел 3. Требования к содержанию объекта культурного наследия

16. При содержании и использовании объекта культурного наследия, включенного в единый государственный реестр объектов культурного наследия (памятников истории и культуры) народов Российской Федерации, в целях поддержания в надлежащем техническом состоянии без ухудшения физического состояния и (или) изменения предмета охраны данного объекта культурного наследия лица, указанные в пункте 11 статьи 47.6 Закона 73-ФЗ, обязаны:

1) осуществлять расходы на содержание объекта культурного наследия и

поддержание его в надлежащем техническом, санитарном и противопожарном состоянии;

2) не проводить работы, изменяющие предмет охраны объекта культурного наследия либо ухудшающие условия, необходимые для сохранности объекта культурного наследия;

3) не проводить работы, изменяющие облик, объемно-планировочные и конструктивные решения и структуры, интерьер объекта культурного наследия в случае, если предмет охраны объекта культурного наследия не определен;

4) соблюдать установленные статьей 5.1 Закона 73-ФЗ требования к осуществлению деятельности в границах территории объекта культурного наследия, особый режим использования земельного участка, водного объекта или его части, в границах которых располагается объект археологического наследия;

5) не использовать объект культурного наследия (за исключением оборудованных с учетом требований противопожарной безопасности объектов культурного наследия, предназначенных либо предназначавшихся для осуществления и (или) обеспечения указанных ниже видов хозяйственной деятельности, и помещений для хранения предметов религиозного назначения, включая свечи и лампадное масло):

под склады и объекты производства взрывчатых и огнеопасных материалов, предметов и веществ, загрязняющих интерьер объекта культурного наследия, его фасад, территорию и водные объекты и (или) имеющих вредные парогазообразные и иные выделения;

под объекты производства, имеющие оборудование, оказывающее динамическое и вибрационное воздействие на конструкции объекта культурного наследия, независимо от мощности данного оборудования;

под объекты производства и лаборатории, связанные с неблагоприятным для объекта культурного наследия температурно-влажностным режимом и применением химически активных веществ;

6) незамедлительно извещать:

Комитет по культуре Ленинградской области (департамент государственной охраны, сохранения и использования объектов культурного наследия)
--

обо всех известных ему повреждениях, авариях или об иных обстоятельствах, причинивших вред объекту культурного наследия, включая объект археологического наследия, земельному участку в границах территории объекта культурного наследия или угрожающих причинением такого вреда, и безотлагательно принимать меры по предотвращению дальнейшего разрушения, в том числе проводить противоаварийные работы в порядке, установленном для проведения работ по сохранению объекта культурного наследия;

7) не допускать ухудшения состояния территории объекта культурного наследия, включенного в единый государственный реестр объектов культурного наследия (памятников истории и культуры) народов Российской Федерации, поддерживать территорию объекта культурного наследия в благоустроенном состоянии.

17. Собственник жилого помещения, являющегося объектом культурного наследия или частью такого объекта, обязан выполнять требования к сохранению объекта культурного наследия в части, предусматривающей обеспечение поддержания объекта культурного наследия или части объекта культурного наследия в надлежащем техническом состоянии без ухудшения физического состояния и изменения предмета охраны объекта культурного наследия.

18. В случае обнаружения при проведении работ на земельном участке в границах территории объекта культурного наследия объектов, либо на земельном участке, в границах которого располагается объект археологического наследия, объектов, обладающих признаками объекта культурного наследия, лица, указанные в пункте 11 статьи 47.6 Закона 73-ФЗ, осуществляют действия, предусмотренные подпунктом 2 пункта 3 статьи 47.2 Закона 73-ФЗ.



19. В случае если содержание или использование объекта культурного наследия, включенного в единый государственный реестр объектов культурного наследия (памятников истории и культуры) народов Российской Федерации может привести к ухудшению состояния данного объекта культурного наследия и (или) предмета охраны данного объекта культурного наследия, в предписании, направляемом

Комитет по культуре Ленинградской области (департамент государственной охраны, сохранения и использования объектов культурного наследия)

собственнику или иному законному владельцу объекта культурного наследия, устанавливаются следующие требования:

1) к видам хозяйственной деятельности с использованием объекта культурного наследия, включенного в реестр, земельного участка, в границах которого располагается объект археологического наследия, либо к видам хозяйственной деятельности, оказывающим воздействие на указанные объекты, в том числе ограничение хозяйственной деятельности;

2) к использованию объекта культурного наследия, включенного в реестр, земельного участка, в границах которого располагается объект археологического наследия, при осуществлении хозяйственной деятельности, предусматривающие в том числе ограничение технических и иных параметров воздействия на объект культурного наследия;

3) к благоустройству в границах территории объекта культурного наследия, включенного в реестр.

Раздел 4. Требования к обеспечению доступа граждан Российской Федерации, иностранных граждан и лиц без гражданства к объекту культурного наследия, включенному в реестр

20. Условия доступа к объекту культурного наследия, включенному в реестр (периодичность, длительность и иные характеристики доступа), устанавливаются соответствующим органом охраны объектов культурного наследия, определенным пунктом 7 статьи 47.6 Закона 73-ФЗ, с учетом мнения собственника или иного законного владельца такого объекта, а также с учетом вида объекта культурного наследия, включенного в реестр, категории его историко-культурного значения, предмета охраны, физического состояния объекта культурного наследия, требований к его сохранению, характера современного использования данного объекта культурного наследия, включенного в реестр.

Не устанавливаются - интерьер объекта культурного наследия не относится к предмету охраны объекта культурного наследия.

Раздел 5. Требования к размещению наружной рекламы на объектах культурного наследия, их территориях

21. Требования к размещению наружной рекламы:

Не допускается распространение наружной рекламы на объектах культурного наследия, включенных в единый государственный реестр объектов культурного наследия (памятников истории и культуры) народов Российской Федерации, а также на их территориях, за исключением достопримечательных мест.

Указанные требования не применяются в отношении распространения на объектах культурного наследия, их территориях наружной рекламы, содержащей исключительно информацию о проведении на объектах культурного наследия, их территориях театрально-зрелищных, культурно-просветительных и зрелишно-развлекательных мероприятий или исключительно информацию об указанных мероприятиях с одновременным упоминанием об определенном лице как о спонсоре конкретного мероприятия при условии, если такому упоминанию отведено не более чем десять процентов рекламной площади (пространства).

Раздел 6. Иные обязанности лица (лиц), указанного (указанных) в пункте 11 статьи 47.6 Федерального закона от 25.06.2002 № 73-ФЗ "Об объектах культурного наследия (памятниках истории и культуры) народов Российской Федерации"

Федерации"

22. Для лица (лиц), указанного (указанных) в пункте 11 статьи 47.6 Закона 73-ФЗ, устанавливаются обязанности:

1) по финансированию мероприятий, обеспечивающих выполнение требований в отношении объекта культурного наследия, включенного в реестр, установленных статьями 47.2 - 47.4 Закона 73-ФЗ;

2) по соблюдению требований к осуществлению деятельности в границах территории объекта культурного наследия, включенного в реестр, установленных статьей 5.1 Закона 73-ФЗ.

23. Собственник, а также все лица, привлеченные им к проведению работ по сохранению (содержанию) объекта культурного наследия, обязаны соблюдать требования, запреты и ограничения, установленные законодательством об охране объектов культурного наследия.

24. Дополнительные требования в отношении объекта культурного наследия:

В соответствии со статьей 27 Федерального закона № 73-ФЗ на собственника объекта культурного наследия возлагается обязанность по установке информационных надписей и обозначений.

Лицо, указанное в пункте 11 статьи 47.6 Федерального закона от 25.06.2002 г. № 73-ФЗ «Об объектах культурного наследия (памятниках истории и культуры) народов Российской Федерации» (далее - Закон), ежегодно представляет в комитет по культуре Ленинградской области - департамент государственной охраны, сохранения и использования объектов культурного наследия уведомление о выполнении требований охранного обязательства (далее - Уведомление) в отношении принадлежащего ему объекта культурного наследия, в срок не позднее 1 июля года, следующего за отчетным.

Требования к составу и срокам (периодичности) проведения работ по сохранению объекта культурного наследия могут быть установлены предписаниями комитета по культуре Ленинградской области - департамента государственной охраны, сохранения и использования объектов культурного наследия, выдаваемыми в порядке, установленном законодательством.

В соответствии с п. 5 «Порядка обеспечения условий доступности для инвалидов объектов культурного наследия, включенных в единый государственный реестр объектов культурного наследия (памятников истории и культуры) народов Российской Федерации» утвержденного приказом Министерства культуры РФ от 20 ноября 2015 года № 2834 «Об утверждении Порядка обеспечения условий доступности для инвалидов объектов культурного наследия, включенных в единый государственный реестр объектов культурного наследия (памятников истории и культуры) народов Российской Федерации» (далее - Порядок обеспечения условий доступности для инвалидов объектов культурного наследия) собственнику (пользователю) Объекта обеспечить соблюдение условий доступности для инвалидов на объект культурного наследия.

В соответствии с п. 6 «Порядка обеспечения условий доступности для инвалидов объектов культурного наследия» требования по обеспечению доступа к объекту культурного наследия инвалидов устанавливаются в охранном обязательстве собственника (пользователя) объектом культурного наследия и включают, в том числе, в себя следующие условия доступности объектов культурного наследия для инвалидов, соблюдение которых обеспечивается собственником (пользователем) объекта культурного наследия:

- обеспечение возможности самостоятельного передвижения по территории объекта культурного наследия, обеспечение возможности входа и выхода из объекта культурного наследия, в том числе с использованием кресел-колясок, специальных подъемных устройств, возможности кратковременного отдыха в сидячем положении при нахождении на объекте культурного наследия, а также надлежащее размещение оборудования и носителей информации, используемых для обеспечения доступности объектов для инвалидов с учетом ограничений их жизнедеятельности;

- дублирование текстовых сообщений голосовыми сообщениями, оснащение объекта культурного наследия знаками, выполненными рельефно-точечным шрифтом Брайля;

- сопровождение инвалидов, имеющих стойкие расстройства функции зрения и самостоятельного передвижения;

- обеспечение условий для ознакомления с надписями, знаками и иной текстовой и графической информацией, допуск тифлосурдопереводчика;

- допуск собаки-проводника при наличии документа, подтверждающего специальное обучение собаки-проводника, выдаваемого по форме и в порядке, которые определяются федеральным органом исполнительной власти, осуществляющим функции по

выработке и реализации государственной политики и нормативно-правовому регулированию в сфере социальной защиты населения в соответствии с пунктом 7 статьи 15 Федерального закона от 24 ноября 1995 г. N 181-ФЗ "О социальной защите инвалидов в Российской Федерации" (Собрание законодательства Российской Федерации", 27.11.1995, N 48, ст. 4563);

- дублирование голосовой информации текстовой информацией, надписями и (или) световыми сигналами, допуск сурдопереводчика;

- оказание помощи инвалидам в преодолении барьеров, мешающих ознакомлению с объектами культурного наследия (памятниками истории и культуры) народов Российской Федерации наравне с другими лицами.

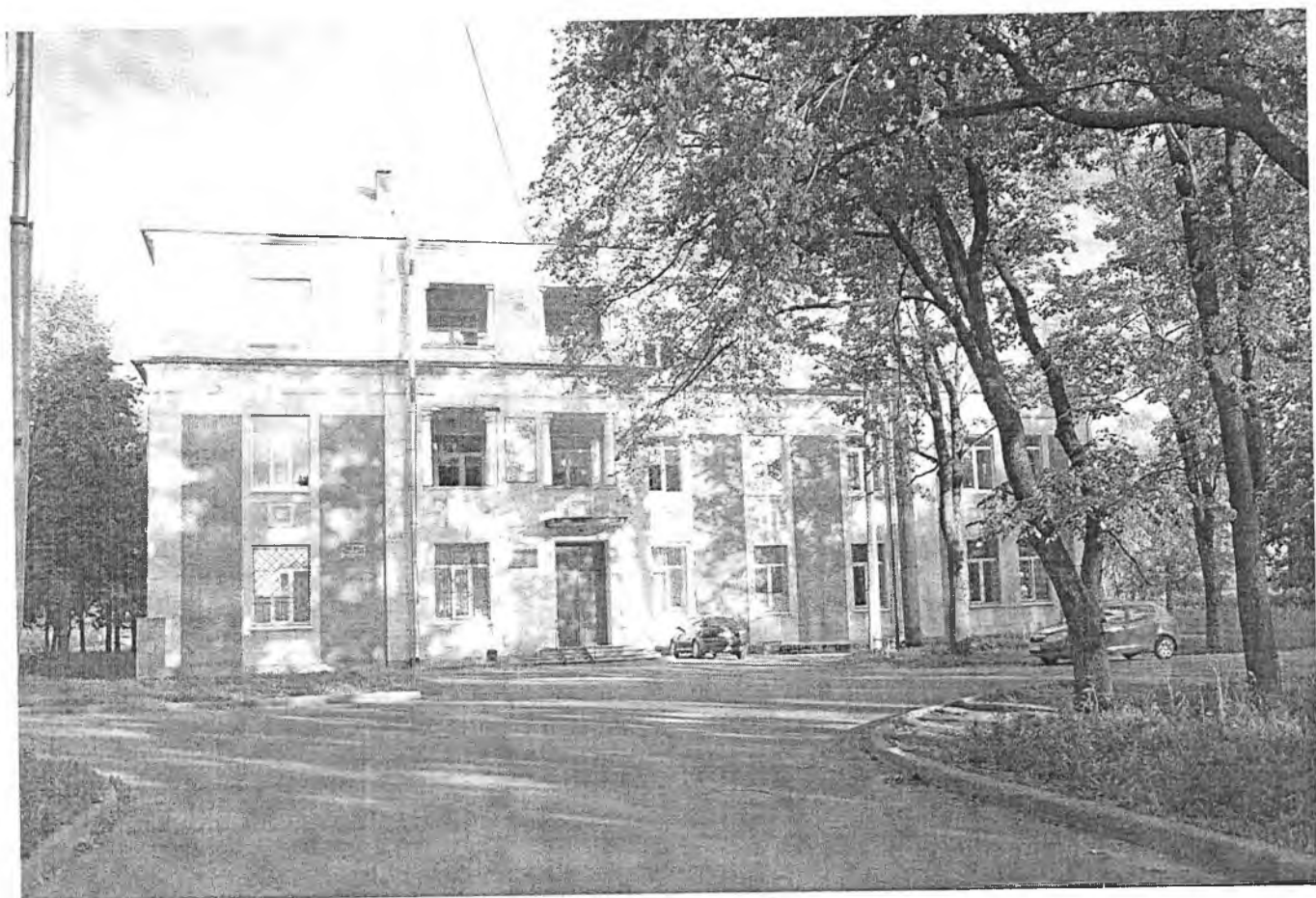
Приложение: 1. Копия: Приказ комитета по культуре Ленинградской области от 19.06.2017 № 01-03/17-55 на 7 л. в 1 экз.;

2. Фотофиксация объекта культурного наследия на 1 л. в 1 экз.;

3. Паспорт объекта культурного наследия на 4 л. в 1 экз.

4. Выписка из ЕГРОКН на 1 л. в 1 экз.

ФОТОФИКСАЦИЯ





АДМИНИСТРАЦИЯ ЛЕНИНГРАДСКОЙ ОБЛАСТИ  
КОМИТЕТ ПО КУЛЬТУРЕ ЛЕНИНГРАДСКОЙ ОБЛАСТИ

191311, г. Санкт-Петербург, ул. Смольного, д. 3 тел.: 611-45-00

**ВЫ П И С К А**

**из единого государственного реестра объектов культурного наследия  
(памятников истории и культуры) народов Российской Федерации**

Сведения о наименовании объекта	«Здание больницы в память 300-летнего юбилея царствующего Дома Романовых, 1911-1913 гг.»
Сведения о времени возникновения или дате создания объекта	1911-1913 гг.
Сведения о местонахождении объекта (адрес объекта или при его отсутствии описание местоположения объекта)	Ленинградская область, Кингисеппский район, г. Ивангород, р-н "Парусинка", ул. Котовского, 1 (Ленинградская область, Кингисеппский муниципальный район, Ивангородское городское поселение, г. Ивангород, ул. Котовского, дом № 1)
Сведения о категории историко-культурного значения объекта	Регионального значения
Сведения о виде объекта (памятник, ансамбль, достопримечательное место)	памятник
Сведения об органе государственной власти, принявшем решение об отнесении объекта к памятникам истории и культуры	Приказ комитета по культуре Ленинградской области
Номер и дата принятия органом государственной власти акта об отнесении объекта к памятникам истории и культуры	№ 01-03/17-55 от 19.06.2017 г.
Регистрационный номер объекта в едином государственном реестре объектов культурного наследия (памятников истории и культуры) народов Российской Федерации	471711181450005

Дата 10.12.2019

Заместитель председателя - начальник  
департамента государственной охраны,  
сохранения и использования объектов  
культурного наследия

А.Н. Карлов

Утверждено  
приказом Министерства культуры  
Российской Федерации  
от 2 июля 2015 г. № 1906

Экземпляр № 1

471711181450005

Регистрационный номер объекта культурного  
наследия в едином государственном реестре  
объектов культурного наследия (памятников  
истории и культуры) народов Российской Федерации

## ПАСПОРТ ОБЪЕКТА КУЛЬТУРНОГО НАСЛЕДИЯ

Фотографическое изображение объекта культурного наследия,  
за исключением отдельных объектов археологического наследия,  
фотографическое изображение которых вносится на основании решения  
соответствующего органа охраны объектов культурного наследия



01.06.2016

Дата съемки (число, месяц, год)

### I. Сведения о наименовании объекта культурного наследия

Здание больницы в память 300-летнего юбилея царствующего Дома Романовых

2. Сведения о времени возникновения или дате создания объекта культурного наследия, датах основных изменений (перестроек) данного объекта и (или) датах связанных с ним исторических событий

1911-1913 гг.
---------------

3. Сведения о категории историко-культурного значения объекта культурного наследия

Федерального значения	Регионального значения	Местного (муниципального значения)
	+	

4. Сведения о виде объекта культурного наследия

Памятник	Ансамбль	Достопримечательное место
+		

5. Номер и дата принятия органом государственной власти решения о включении объекта культурного наследия в единый государственный реестр объектов культурного наследия (памятников истории и культуры) народов Российской Федерации

В соответствии со ст. ст. 3.1, 9.2, 18, 33 Федерального закона от 25 июня 2002 года № 73-ФЗ «Об объектах культурного наследия (памятниках истории и культуры) народов Российской Федерации», Областным законом Ленинградской области «Об объектах культурного наследия (памятниках истории и культуры) Ленинградской области от 25.12.2015 № 140-оз, на основании акта государственной историко-культурной экспертизы, выполненной аттестованным экспертом Рыжко О.В., приказ Министерства культуры Российской Федерации от 31 марта 2015 года № 527, приказываю: 1. Включить выявленный объект культурного наследия «Больница Нарвской мануфактуры», входящий в состав жилой застройки объекта культурного наследия «Комплекс Нарвской мануфактуры» в единый государственный реестр объектов культурного наследия (памятников истории и культуры) народов Российской Федерации в качестве объекта культурного наследия регионального значения с наименованием «Здание больницы в память 300-летнего юбилея царствующего Дома Романовых», 1911-1913 годы, по адресу: Ленинградская область, Кингисеппский район, г. Ивангород, р-н «Парусинка», ул. Котовского, д.1. 2. Утвердить границы территории объекта культурного наследия регионального значения «Здание больницы в память 300-летнего юбилея царствующего Дома Романовых», 1911-1913 годы, по адресу: Ленинградская область, Кингисеппский район, г. Ивангород, р-н «Парусинка», ул. Котовского, д. 1, согласно приложению № 1 к настоящему приказу. 3. Установить предмет охраны объекта культурного наследия регионального значения «Здание больницы в память 300-летнего юбилея царствующего Дома Романовых», 1911-1913 годы, по адресу: Ленинградская область, Кингисеппский район, г. Ивангород, р-н «Парусинка», ул. Котовского, д. 1, согласно приложению 4. Исключить выявленный объект культурного наследия «Больница Нарвской мануфактуры», входящий в состав жилой застройки объекта культурного наследия «Комплекс Нарвской мануфактуры» из перечня выявленных объектов культурного наследия, расположенных на территории Ленинградской области, утвержденного приказом комитета по культуре Ленинградской области от 01 декабря 2015 года № 01-03/15-63. 5. Пункт 10 Акта о постановке на первичный учет вновь выявленных памятников истории и культуры г. Ивангорода от 19 ноября 1987 года № 7-2 считать утратившим силу. 6. Отделу по осуществлению полномочий Ленинградской области в сфере объектов культурного наследия департамента государственной охраны, сохранения и использования объектов культурного

наследия комитета по культуре Ленинградской области обеспечить внесение сведений об объекте культурного наследия регионального значения «Здание больницы в память 300-летнего юбилея царствующего Дома Романовых», 1911-1913 годы, в единый государственный реестр объектов культурного наследия (памятников истории и культуры) народов Российской Федерации. 7. Отделу по осуществлению полномочий Ленинградской области в сфере объектов культурного наследия департамента государственной охраны, сохранения и использования объектов культурного наследия комитета по культуре Ленинградской области направить сведения об утвержденных границах территории объекта культурного наследия регионального значения «Здание больницы в память 300-летнего юбилея царствующего Дома Романовых», 1911-1913 годы в федеральный орган исполнительной власти, уполномоченный Правительством Российской Федерации на осуществление государственного кадастрового учета, государственной регистрации прав, ведение Единого государственного реестра недвижимости и предоставление сведений, содержащихся в Едином государственном реестре недвижимости, в срок и в порядке, установленные действующим законодательством. 8. Настоящий приказ вступает в силу со дня его официального опубликования.

- Приказ комитета по культуре Ленинградской области «О включении выявленного объекта культурного наследия «Больница Нарвской мануфактуры», расположенного по адресу: Ленинградская область, Кингисеппский район, г. Ивангород, р-н «Парусинка», ул. Котовского, д. 1, входящего в состав жилой застройки объекта культурного наследия Комплекс Нарвской мануфактуры в единый государственный реестр объектов культурного наследия (памятников истории и культуры) народов Российской Федерации в качестве объекта культурного наследия регионального значения, об утверждении границ территории и установлении предмета охраны объекта культурного наследия» № 01-03/17-55 от 19.06.2017 г.

6. Сведения о местонахождении объекта культурного наследия (адрес объекта или при его отсутствии описание местоположения объекта)

Ленинградская область, Кингисеппский муниципальный район, Ивангородское городское поселение, г. Ивангород, ул. Котовского, дом № 1

7. Сведения о границах территории объекта культурного наследия, включенного в единый государственный реестр объектов культурного наследия (памятников истории и культуры) народов Российской Федерации

Границы объекта культурного наследия «Здание больницы в память 300-летнего юбилея царствующего Дома Романовых», расположенного по адресу: Ленинградская область, Кингисеппский район, г. Ивангород, р-н "Парусинка", ул. Котовского, 1, проходят: 1-3 От угловой юго-западной точки, расположенной на трассе улицы Котовского, в 25 метрах к юго-западу от юго-западного угла объекта культурного наследия, следуя трассе улицы по прямой линии в северном направлении до точки, расположенной на пересечении улицы с проездом, соединяющим ее с набережной нового русла реки Нарова (Нарва); 3-4 Следуя трассе проезда по прямой линии в юго-восточном направлении до точки, расположенной у пересечения проезда с набережной реки; 4-5 Следуя трассе набережной по прямой линии в юго-западном направлении до точки, расположенной на пересечении трассы набережной с аллеей, соединяющей ее с улицей Котовского; 5-1 Следуя трассе аллеи по прямой линии в северо-западном направлении до исходной точки.

- Приказ комитета по культуре Ленинградской области «О включении выявленного объекта культурного наследия «Больница Нарвской мануфактуры», расположенного по адресу: Ленинградская область, Кингисеппский район, г. Ивангород, р-н «Парусинка», ул. Котовского, д. 1, входящего в состав жилой застройки объекта культурного наследия Комплекс Нарвской мануфактуры в единый государственный реестр объектов культурного наследия (памятников истории и культуры) народов Российской Федерации в качестве объекта культурного наследия регионального значения, об утверждении границ территории и установлении предмета охраны объекта культурного наследия» № 01-03/17-55 от 19.06.2017 г.



## 8. Описание предмета охраны объекта культурного наследия

Предметом охраны объекта культурного наследия «Здание больницы в память 300-летнего юбилея царствующего Дома Романовых», расположенного по адресу: Ленинградская область, Кингисеппский район, г. Ивангород, р-н "Парусинка", ул. Котовского, 1, являются:

Градостроительные характеристики: - Местоположение на территории города Ивангорода. - Композиционная значимость (роль) в структуре окружающего ландшафта. - Секторы и направления видовых раскрытий, визуальные связи памятника на нач. XX в. Архитектурные характеристики и элементы: - Объемно-пространственная композиция и силуэтные характеристики на нач. XX в. - Конфигурация завершения основного объема здания на нач. XX в. - Композиция и оформление фасадов на нач. XX в. - Виды отделки фасадной поверхности, на нач. XX в.: тес (форма и характеристики деталей отделки стен, а также характер отделки цоколя уточняются по итогам преекспертных исследований). - Колористическое решение фасадов на нач. XX в. (уточняется по итогам преекспертных исследований) - Характер заполнения фасадных дверных и оконных проемов, на нач. XX в. - Пространственно-планировочная структура интерьеров в пределах капитальных стен на нач. XX в. - Характер заполнения дверных и оконных проемов в интерьерах на нач. XX в. Сохранившиеся подлинные исторические дверные заполнения и их элементы. Конструктивные и материаловедческие характеристики, конструктивные элементы: - Основной строительный материал: обожженный кирпич. - Материаловедческие характеристики не выполняющих конструктивной роли элементов на нач. XX в.: декоративных элементов фасадов, дверных и оконных заполнений.

Описание предмета охраны объекта может быть уточнено и конкретизировано по итогам дальнейших исследований и проведения реставрационных работ.

- Приказ комитета по культуре Ленинградской области «О включении выявленного объекта культурного наследия «Больница Нарвской мануфактуры», расположенного по адресу: Ленинградская область, Кингисеппский район, г. Ивангород, р-н «Парусинка», ул. Котовского, д. 1, входящего в состав жилой застройки объекта культурного наследия Комплекс Нарвской мануфактуры в единый государственный реестр объектов культурного наследия (памятников истории и культуры) народов Российской Федерации в качестве объекта культурного наследия регионального значения, об утверждении границ территории и установлении предмета охраны объекта культурного наследия» № 01-03/17-55 от 19.06.2017 г.

## 9. Сведения о наличии зон охраны данного объекта культурного наследия с указанием номера и даты принятия органом государственной власти акта об утверждении указанных зон либо информация о расположении данного объекта культурного наследия в границах зон охраны иного объекта культурного наследия

На дату оформления паспорта границы зон охраны объекта культурного наследия, режимы использования земель и градостроительные регламенты в границах территорий данных зон не утверждены.

Всего в паспорте листов

4

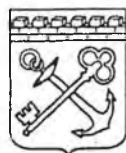
Уполномоченное должностное лицо органа охраны объектов культурного наследия

консультант		Щербакова М.Я.
должность	подпись	инициалы, фамилия

М.П.

10 . 12 . 2019

Дата оформления паспорта  
(число, месяц, год)



АДМИНИСТРАЦИЯ ЛЕНИНГРАДСКОЙ ОБЛАСТИ  
КОМИТЕТ ПО КУЛЬТУРЕ ЛЕНИНГРАДСКОЙ ОБЛАСТИ

---

---

**ПРИКАЗ**

«19» июня 2017 г.

№ 01-03/17-55

г. Санкт-Петербург

**О включении выявленного объекта культурного наследия  
«Больница Нарвской мануфактуры», расположенного по адресу:  
Ленинградская область, Кингисеппский район, г. Ивангород, р-н «Парусинка»,  
ул. Котовского, д. 1, входящего в состав жилой застройки объекта культурного  
наследия Комплекс Нарвской мануфактуры  
в единый государственный реестр объектов культурного наследия  
(памятников истории и культуры) народов Российской Федерации в качестве  
объекта культурного наследия регионального значения,  
об утверждении границ территории и установлении предмета охраны объекта  
культурного наследия**

В соответствии со ст. ст. 3.1, 9.2, 18, 33 Федерального закона от 25 июня 2002 года № 73-ФЗ «Об объектах культурного наследия (памятниках истории и культуры) народов Российской Федерации», Областным законом Ленинградской области «Об объектах культурного наследия (памятниках истории и культуры) Ленинградской области от 25.12.2015 № 140-оз, на основании акта государственной историко-культурной экспертизы, выполненной аттестованным экспертом Рыжко О.В., приказ Министерства культуры Российской Федерации от 31 марта 2015 года № 527,

п р и к а з ы в а ю:

1. Включить выявленный объект культурного наследия «Больница Нарвской мануфактуры», входящий в состав жилой застройки объекта культурного наследия «Комплекс Нарвской мануфактуры» в единый государственный реестр объектов культурного наследия (памятников истории и культуры) народов Российской Федерации в качестве объекта культурного наследия регионального значения с наименованием «Здание больницы в память 300-летнего юбилея царствующего Дома Романовых», 1911-1913 годы, по адресу: Ленинградская область, Кингисеппский район, г. Ивангород, р-н «Парусинка», ул. Котовского, д. 1.

2. Утвердить границы территории объекта культурного наследия регионального значения «Здание больницы в память 300-летнего юбилея царствующего Дома

Романовых», 1911-1913 годы, по адресу: Ленинградская область, Кингисеппский район, г. Ивангород, р-н «Парусинка», ул. Котовского, д. 1, согласно приложению № 1 к настоящему приказу.

3. Установить предмет охраны объекта культурного наследия регионального значения «Здание больницы в память 300-летнего юбилея царствующего Дома Романовых», 1911-1913 годы, по адресу: Ленинградская область, Кингисеппский район, г. Ивангород, р-н «Парусинка», ул. Котовского, д. 1, согласно приложению № 2.

4. Исключить выявленный объект культурного наследия «Больница Нарвской мануфактуры», входящий в состав жилой застройки объекта культурного наследия «Комплекс Нарвской мануфактуры» из перечня выявленных объектов культурного наследия, расположенных на территории Ленинградской области, утвержденного приказом комитета по культуре Ленинградской области от 01 декабря 2015 года № 01-03/15-63.

5. Пункт 10 Акта о постановке на первичный учет вновь выявленных памятников истории и культуры г. Ивангорода от 19 ноября 1987 года № 7-2 считать утратившим силу.

6. Отделу по осуществлению полномочий Ленинградской области в сфере объектов культурного наследия департамента государственной охраны, сохранения и использования объектов культурного наследия комитета по культуре Ленинградской области обеспечить внесение сведений об объекте культурного наследия регионального значения «Здание больницы в память 300-летнего юбилея царствующего Дома Романовых», 1911-1913 годы, в единый государственный реестр объектов культурного наследия (памятников истории и культуры) народов Российской Федерации.

7. Отделу по осуществлению полномочий Ленинградской области в сфере объектов культурного наследия департамента государственной охраны, сохранения и использования объектов культурного наследия комитета по культуре Ленинградской области направить сведения об утвержденных границах территории объекта культурного наследия регионального значения «Здание больницы в память 300-летнего юбилея царствующего Дома Романовых», 1911-1913 годы в федеральный орган исполнительной власти, уполномоченный Правительством Российской Федерации на осуществление государственного кадастрового учета, государственной регистрации прав, ведение Единого государственного реестра недвижимости и предоставление сведений, содержащихся в Едином государственном реестре недвижимости, в срок и в порядке, установленные действующим законодательством.

8. Настоящий приказ вступает в силу со дня его официального опубликования.

9. Контроль за исполнением настоящего приказа возложить на начальника отдела по осуществлению полномочий Ленинградской области в сфере объектов культурного наследия департамента государственной охраны, сохранения и использования объектов культурного наследия комитета по культуре Ленинградской области.

Председатель комитета



Е.В. Чайковский

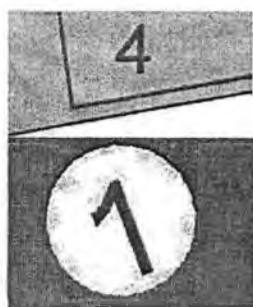
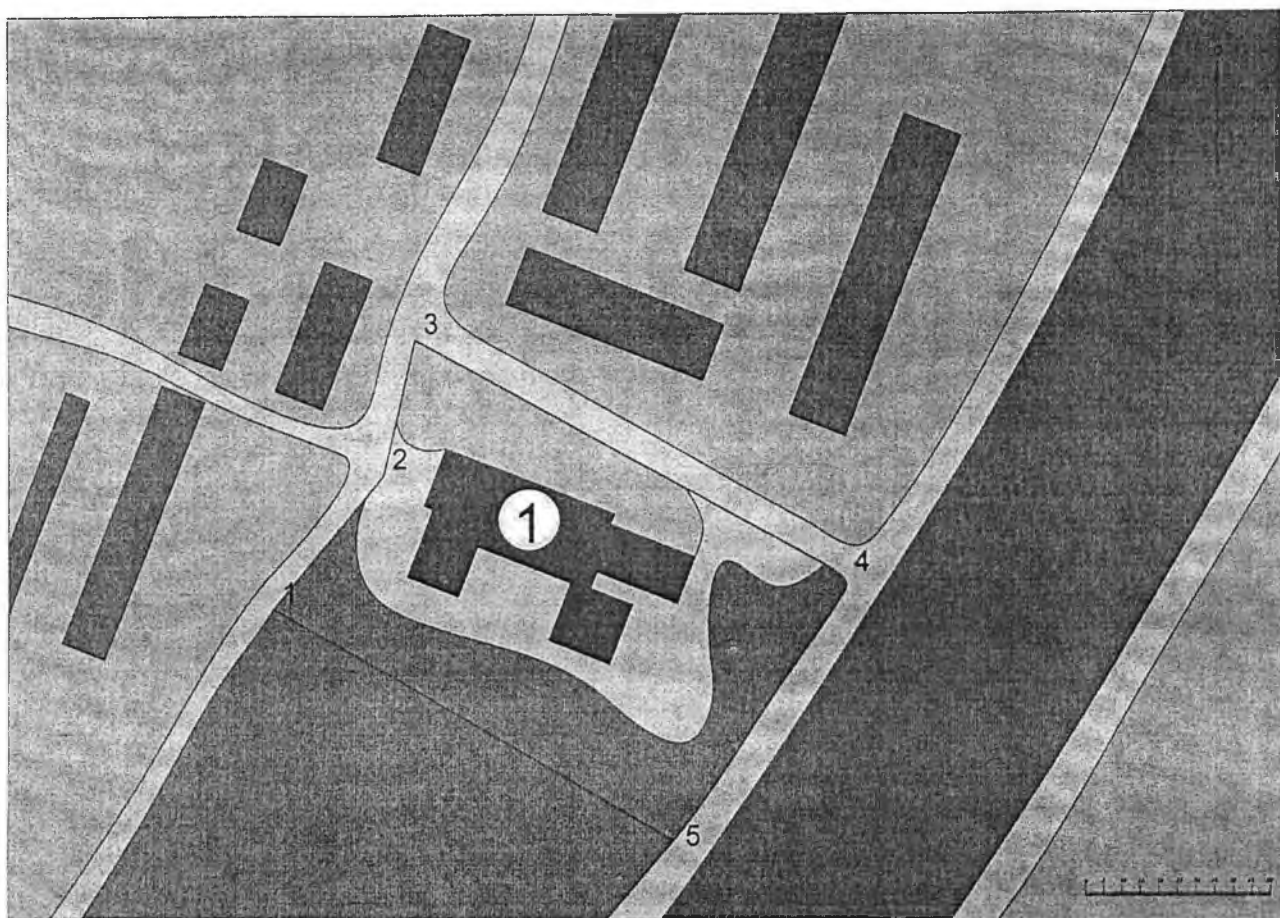
Приложение 1  
к Приказу комитета по культуре  
Ленинградской области  
от «14» ИЮНЯ 2017 г. № \_\_\_\_\_  
01-03/17-55

**Границы территории объекта культурного наследия  
«Здание больницы в память 300-летнего юбилея царствующего Дома  
Романовых», 1911-1913 годы,**  
по адресу: Ленинградская область, Кингисеппский район, г. Ивангород,  
р-н «Парусинка», ул. Котовского, д. 1

**1. Текстовое описание границ территории объекта культурного наследия**

Участок между точками	Описание границы
1	2
1-3	От угловой юго-западной точки, расположенной на трассе улицы Котовского, в 25 метрах к юго-западу от юго-западного угла объекта культурного наследия, следуя трассе улицы по прямой линии в северном направлении до точки, расположенной на пересечении улицы с проездом, соединяющим ее с набережной нового русла реки Нарова (Нарва);
3-4	Следуя трассе проезда по прямой линии в юго-восточном направлении до точки, расположенной у пересечения проезда с набережной реки;
4-5	Следуя трассе набережной по прямой линии в юго-западном направлении до точки, расположенной на пересечении трассы набережной с аллеей, соединяющей ее с улицей Котовского;
5-1	Следуя трассе аллеи по прямой линии в северо-западном направлении до исходной точки.

## 2. Карта границ территории объекта культурного наследия (М 1:1000)



4 граница территории объекта культурного наследия с поворотными точками

1 объект культурного наследия регионального значения

**Координаты поворотных точек границ территории  
объекта культурного наследия «Здание больницы в память 300-летнего  
юбилея царствующего Дома Романовых», 1911-1913 годы,  
по адресу: Ленинградская область, Кингисеппский район, г. Ивангород, р-н  
«Парусинка», ул. Котовского, д. 1**

Номер характерной (поворотной) точки	Координаты, м (система координат – МСК-47 (зона 1; проекция СК (г. Ивангород))	
	X	Y
1	371332,67	1264660,61
2	371372,98	1264686,69
3	371401,95	1264694,52
4	371341,45	1264805,21
5	371270,9	1264755,74

**Правовой режим использования земельных участков в границах  
территории объекта культурного наследия «Здание больницы в память  
300-летнего юбилея царствующего Дома Романовых», 1911-1913 годы,  
по адресу: Ленинградская область, Кингисеппский район, г. Ивангород, р-н  
«Парусинка», ул. Котовского, д. 1**

1. Земельные участки в границах территории объекта культурного наследия относятся к землям историко-культурного назначения.
2. Требования к осуществлению деятельности в границах территории объекта культурного наследия:
  - 2.1. На территории объекта культурного наследия запрещается:
    - 2.1.1. Градостроительная, хозяйственная и иная деятельность, создающая угрозы повреждения, разрушения или уничтожения объекта культурного наследия, характеристик и параметров предмета охраны памятника, в том числе: любые виды нового строительства за исключением работ по воссозданию утраченных элементов исторической застройки и благоустройства, производимых в режиме реставрации) и проведение всех видов иных мероприятий, нарушающих или создающих предпосылки для нарушения/искажения предмета охраны памятника и ценностной структуры его территории, включая

- охраняемые градостроительные характеристики, ценные визуальные связи, материальную сохранность всех ценных элементов.
- 2.1.2. Создание разрушающих вибрационных нагрузок динамическим воздействием на грунты в зоне их взаимодействия с объектом культурного наследия.
  - 2.1.3. Осуществление какой-либо деятельности, приводящей к загрязнению почвы на территории памятника, ослаблению его экологической защищенности.
  - 2.2. На территории объекта культурного наследия разрешается:
    - 2.2.1. Проведение работ по сохранению объекта культурного наследия и его территории посредством проведения направленных на обеспечение его физической сохранности и целесообразного современного использования ремонтно-реставрационных работ по ремонту, консервации, реставрации, приспособлению для современного использования, а так же научно-исследовательских, изыскательских, проектных и производственных работ, научно-методического руководства, авторского и технического надзора.
    - 2.2.2. Сохранение характеристик и элементов композиционно-планировочной структуры территории на период, зафиксированный его предметом охраны;
    - 2.2.3. Сохранение характеристик и элементов природного и культурного ландшафта территории памятника.
    - 2.2.4. Проведение работ по сохранению и восстановлению исторически существовавших элементов благоустройства.
    - 2.2.5. Реставрационное воссоздание или компенсация утраченных исторических элементов застройки и благоустройства территории памятника, если существование таковых будет выявлено в результате проведения историко-культурных исследований.
    - 2.2.6. Сохранение, консервация и музеефикация археологического культурного слоя территории памятника на основании комплексных научно-исследовательских работ; проведение работ по выявлению и изучению объектов археологического наследия, располагающихся на территории ОКН, осуществляемое в порядке, предусмотренном действующим законодательством об объектах культурного наследия.
    - 2.2.7. Проведение работ по озеленению и благоустройству территории памятника, в том числе с применением методов реставрации, направленных на сохранение и восстановление ценных элементов исторического озеленения и благоустройства.
    - 2.2.8. Проведение работ по реконструкции и капитальному ремонту действующих инженерных сетей (коммуникаций) и других работ по обеспечению жизнедеятельности памятника и поддержанию его функциональной инфраструктуры, не нарушающих предмета охраны памятника.
    - 2.2.9. Осуществление мероприятий по обеспечению мер экологической безопасности объекта культурного наследия и его территории.
    - 2.2.10. Обеспечение мероприятий по обеспечению доступа к объекту культурного наследия.

**Предмет охраны**  
**объекта культурного наследия «Здание больницы в память 300-летнего юбилея царствующего Дома Романовых», 1911-1913 годы,**  
по адресу: Ленинградская область, Кингисеппский район, г. Ивангород,  
р-н «Парусинка», ул. Котовского, д. 1

**Градостроительные характеристики:**

- Местоположение на территории города Ивангорода.
- Композиционная значимость (роль) в структуре окружающего ландшафта.
- Секторы и направления видовых раскрытий, визуальные связи памятника на нач. XX в.

**Архитектурные характеристики и элементы:**

- Объемно-пространственная композиция и силуэтные характеристики на нач. XX в.
- Конфигурация завершения основного объема здания на нач. XX в.
- Композиция и оформление фасадов на нач. XX в.
- Виды отделки фасадной поверхности, на нач. XX в.: тес (форма и характеристики деталей отделки стен, а также характер отделки цоколя уточняются по итогам пререставрационных исследований).
- Колористическое решение фасадов на нач. XX в. (уточняется по итогам пререставрационных исследований)
- Характер заполнения фасадных дверных и оконных проемов, на нач. XX в.
- Пространственно-планировочная структура интерьеров в пределах капитальных стен на нач. XX в.
- Характер заполнения дверных и оконных проемов в интерьерах на нач. XX в. Сохранившиеся подлинные исторические дверные заполнения и их элементы.

**Конструктивные и материаловедческие характеристики, конструктивные элементы:**

- Основной строительный материал: обожженный кирпич.
- Материаловедческие характеристики не выполняющих конструктивной роли элементов на нач. XX в.: декоративных элементов фасадов, дверных и оконных заполнений.

**Описание предмета охраны объекта может быть уточнено и конкретизировано по итогам дальнейших исследований и проведения реставрационных работ**