



АДМИНИСТРАЦИЯ ЛЕНИНГРАДСКОЙ ОБЛАСТИ
КОМИТЕТ ПО КУЛЬТУРЕ ЛЕНИНГРАДСКОЙ ОБЛАСТИ

РАСПОРЯЖЕНИЕ

«2» июня 2020 г.

№ 01-04/20-209
г. Санкт-Петербург

Об утверждении охранного обязательства собственника или иного законного владельца объекта культурного наследия федерального значения «Санаторий, в котором в декабре 1917 г. отдыхал Ленин Владимир Ильич. Здесь им написаны 4 работы», включенного в единый государственный реестр объектов культурного наследия (памятников истории и культуры) народов Российской Федерации

В соответствии со статьей 47.6 Федерального закона от 25 июня 2002 года № 73-ФЗ «Об объектах культурного наследия (памятниках истории и культуры) народов Российской Федерации» (далее – Закон), приказом Минкультуры России от 01 июля 2015 года № 1887 «О реализации отдельных положений статьи 47.6 Федерального закона от 25 июня 2002г. № 73-ФЗ «Об объектах культурного наследия (памятниках истории и культуры) народов Российской Федерации», пунктом 2.2.1 Положения комитета по культуре Ленинградской области, утвержденного постановлением Правительства Ленинградской области от 24 октября 2017 года № 431:

1. Утвердить охранное обязательство собственника или иного законного владельца объекта культурного наследия федерального значения «Санаторий, в котором в декабре 1917 г. отдыхал Ленин Владимир Ильич. Здесь им написаны 4 работы», 1917 г., включенного в единый государственный реестр объектов культурного наследия (памятников истории и культуры) народов Российской Федерации, местонахождение: Российская Федерация, Ленинградская область, Выборгский район, пос. Сосновый Бор, ул. Александра Невского, д. 16 корпус № 1 и № 2, принятого под государственную охрану Постановлением Совета Министров РСФСР № 1327 от 30 августа 1960 года «О дальнейшем улучшении дела охраны памятников культуры в РСФСР», (далее – Охранное обязательство), согласно приложению к настоящему распоряжению.

2. Отделу по осуществлению полномочий Российской Федерации в сфере объектов культурного наследия департамента государственной охраны, сохранения и использования объектов культурного наследия комитета по культуре Ленинградской области:

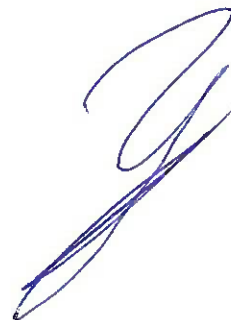
копию настоящего распоряжения с копией утвержденного Охранного обязательства вручить под роспись или направить заказным письмом с уведомлением о вручении собственнику или иному владельцу объекта культурного наследия, другим лицам, к обязанностям которых относится его исполнение в соответствии с пунктом 11 статьи 47.6 Закона, а также в территориальный орган федерального органа исполнительной власти, уполномоченного Правительством Российской Федерации на осуществление государственного кадастрового учета, государственной регистрации прав, ведение Единого государственного реестра недвижимости и предоставление сведений, содержащихся в Едином государственном реестре недвижимости, для регистрации указанных в статье 47.1 Закона ограничений (обременений) прав в Едином государственном реестре недвижимости в порядке, установленном Федеральным законом от 13 июля 2015 года № 218-ФЗ «О государственной регистрации недвижимости», не позднее пятнадцати рабочих дней со дня утверждения Охранного обязательства;

копию настоящего распоряжения с копией утвержденного Охранного обязательства приобщить к учетному делу соответствующего объекта культурного наследия.

3. Отделу взаимодействия с муниципальными территориями, информатизации и организационной работы обеспечить размещение настоящего распоряжения с утвержденным Охранным обязательством на сайте комитета по культуре Ленинградской области в информационно-телекоммуникационной сети «Интернет».

4. Контроль за исполнением настоящего распоряжения возложить на заместителя председателя - начальника департамента государственной охраны, сохранения и использования объектов культурного наследия комитета по культуре Ленинградской области.

Председатель комитета



В.О. Цой

«УТВЕРЖДЕНО»

Распоряжением комитета по
культуре Ленинградской области
от « 2 » июня 2020 г.
№ 01-04/20-209

**ОХРАННОЕ ОБЯЗАТЕЛЬСТВО
СОБСТВЕННИКА ИЛИ ИНОГО ЗАКОННОГО ВЛАДЕЛЬЦА**

объекта культурного наследия, включенного в единый государственный реестр объектов культурного наследия (памятников истории и культуры) народов Российской Федерации

**«Санаторий, в котором в декабре 1917 г. отдыхал Ленин
Владимир Ильич. Здесь им написаны 4 работы»**

(указать наименование объекта культурного наследия в соответствии с правовым актом о его принятии на государственную охрану)

регистрационный номер объекта культурного наследия в едином государственном реестре объектов культурного наследия (памятников истории и культуры) народов Российской Федерации:

4	7	1	6	2	0	4	2	6	1	9	0	0	0	6
---	---	---	---	---	---	---	---	---	---	---	---	---	---	---

Раздел 1. Данные об объекте культурного наследия, включенном в единый государственный реестр объектов культурного наследия (памятников истории и культуры) народов Российской Федерации

(заполняются в случае, предусмотренном п. 5 ст. 47.6 Федерального закона от 25.06.2002 N 73-ФЗ "Об объектах культурного наследия (памятниках истории и культуры) народов Российской Федерации")

Отметка о наличии или отсутствии паспорта объекта культурного наследия, включенного в единый государственный реестр объектов культурного наследия (памятников истории и культуры) народов Российской Федерации, в отношении которого утверждено охранное обязательство (далее - объект культурного наследия):

имеется отсутствует

(нужное отметить знаком "V")

При наличии паспорта объекта культурного наследия он является неотъемлемой частью охранного обязательства.

При отсутствии паспорта объекта культурного наследия в охранное обязательство вносятся следующие сведения:

1. Сведения о наименовании объекта культурного наследия:

Санаторий, в котором в декабре 1917 г. отдыхал Ленин Владимир Ильич. Здесь им написаны 4 работы

2. Сведения о времени возникновения или дате создания объекта культурного наследия, датах основных изменений (перестроек) данного объекта и (или) датах связанных с ним исторических событий:

1917 г.

3. Сведения о категории историко-культурного значения объекта культурного наследия

Федерального значения	Регионального значения	Местного (муниципального) значения
+		

4. Сведения о виде объекта культурного наследия

Памятник	Ансамбль	Достопримечательное место
	+	

5. Номер и дата принятия акта органа государственной власти о включении объекта культурного наследия в единый государственный реестр объектов культурного наследия (памятников истории и культуры) народов Российской Федерации

Постановление Совета Министров РСФСР от 30 августа 1960 года № 1327

6. Сведения о местонахождении объекта культурного наследия (адрес объекта или при его отсутствии описание местоположения объекта)

Ленинградская область, Выборгский район, пос. Сосновый Бор, ул. Александра Невского, д. 16 корпус № 1 и № 2

7. Сведения о границах территории объекта культурного наследия (для объектов археологического наследия прилагается графическое отражение границ на плане земельного участка, в границах которого он располагается):

Границы установлены приказом комитета по культуре Ленинградской области от 18 декабря 2019 года № 01-03/19-568 «Об установлении границ территории и предмета охраны объекта культурного наследия федерального значения «Санаторий, в котором в декабре 1917 г. отдыхал Ленин Владимир Ильич. Здесь им написаны 4 работы», 1917 г. по адресу: Ленинградская область, Выборгский район, пос. Сосновый Бор, ул. Александра Невского, д. 16 корпус 1, 2»

8. Описание предмета охраны объекта культурного наследия:

Предмет охраны утвержден приказом комитета по культуре Ленинградской области от 18 декабря 2019 года № 01-03/19-568 «Об установлении границ территории и предмета охраны объекта культурного наследия федерального значения «Санаторий, в котором в декабре 1917 г.

отдыхал Ленин Владимир Ильич. Здесь им написаны 4 работы», 1917 г. по адресу: Ленинградская область, Выборгский район, пос. Сосновый Бор, ул. Александра Невского, д. 16 корпус 1, 2»

9. Фотографическое (иное графическое) изображение объекта (на момент утверждения охранного обязательства):

Прилагается: 55 (пятьдесят пять) изображений.
(указать количество)

10. Сведения о наличии зон охраны данного объекта культурного наследия с указанием номера и даты принятия органом государственной власти акта об утверждении указанных зон либо информация о расположении данного объекта культурного/земельного участка, в границах которого располагается объект археологического наследия, в границах зон охраны другого объекта культурного наследия:

Зона охраны объекта культурного наследия не установлена

11. Сведения о требованиях к осуществлению деятельности в границах территории объекта культурного наследия, включенного в единый государственный реестр объектов культурного наследия (памятников истории и культуры) народов Российской Федерации, об особом режиме использования земельного участка, в границах которого располагается объект археологического наследия, установленных статьей 5.1 Федерального закона от 25.06.2002 N 73-ФЗ «Об объектах культурного наследия (памятниках истории и культуры) народов Российской Федерации» (далее – Закон 73-ФЗ):

1) на территории памятника или ансамбля запрещаются строительство объектов капитального строительства и увеличение объемно-пространственных характеристик существующих на территории памятника или ансамбля объектов капитального строительства; проведение земляных, строительных, мелиоративных и иных работ, за исключением работ по сохранению объекта культурного наследия или его отдельных элементов, сохранению историко-градостроительной или природной среды объекта культурного наследия;

2) на территории памятника, ансамбля разрешается ведение хозяйственной деятельности, не противоречащей требованиям обеспечения сохранности объекта культурного наследия и позволяющей обеспечить функционирование объекта культурного наследия в современных условиях;

3) в случае нахождения памятника или ансамбля на территории достопримечательного места подлежат также выполнению требования и ограничения, установленные в соответствии со статьей 5.1 Закона 73-ФЗ, для осуществления хозяйственной деятельности на территории достопримечательного места;

4) особый режим использования земельного участка, в границах которого располагается объект археологического наследия, предусматривает возможность проведения археологических полевых работ в порядке, установленном Законом 73-ФЗ, земляных, строительных, мелиоративных, хозяйственных работ, указанных в статье 30 Закона 73-ФЗ работ по использованию лесов и иных работ при условии обеспечения сохранности объекта археологического наследия, а также обеспечения доступа граждан к указанному объекту.

12. Иные сведения, предусмотренные Законом 73-ФЗ:

В соответствии с п. 3 ст. 34.1 Закона 73-ФЗ в отношении объекта культурного наследия, включенного в реестр, отнесенного к памятникам, расположенного в границах населенного пункта, устанавливается граница защитной зоны на расстоянии 100 метров от внешних границ территории памятника; для памятника, расположенного вне границ населенного пункта, на расстоянии 200 метров от внешних границ территории памятника.

Региональный орган охраны объектов культурного наследия вправе принять решение, предусматривающее установление границ защитной зоны объекта культурного наследия на расстоянии, отличном от расстояний, предусмотренных пунктами 3 и 4 ст. 34.1 Закона № 73-ФЗ, на основании заключения историко-культурной экспертизы с учетом историко-градостроительного и ландшафтного окружения такого объекта культурного наследия в порядке, установленном Правительством Российской Федерации.

В соответствии с п. 6 ст. 34.1. Закона № 73-ФЗ защитная зона объекта культурного наследия прекращает существование со дня утверждения в порядке, установленном ст. 34 Закона № 73-ФЗ, проекта зон охраны такого объекта культурного наследия.

В интересах сохранения объекта культурного наследия, включенного в реестр (его части), доступ к объекту культурного наследия может быть приостановлен на время проведения работ по сохранению объекта культурного наследия или в связи с ухудшением его физического состояния. Приостановление доступа к объекту культурного наследия (его части) и возобновление доступа к нему осуществляются по решению соответствующего органа охраны объектов культурного наследия, определенного пунктом 7 статьи 47.6 настоящего Федерального закона.

Раздел 2. Требования к сохранению объекта культурного наследия

(заполняется в соответствии со статьей 47.2 Закона 73-ФЗ)

13. Требования к сохранению объекта культурного наследия, включенного в единый государственный реестр объектов культурного наследия (памятников истории и культуры) народов Российской Федерации, предусматривают консервацию, ремонт, реставрацию объекта культурного наследия, приспособление объекта культурного наследия для современного использования либо сочетание указанных мер.

Состав (перечень) и сроки (периодичность) проведения работ по сохранению объекта культурного наследия, в отношении которого утверждено охранное обязательство, определяются соответствующим органом охраны объектов культурного наследия:

Комитет по культуре Ленинградской области (Департамент государственной охраны, сохранения и использования объектов культурного наследия)

(указать наименование органа охраны объектов культурного наследия, утвердившего охранное обязательство)

на основании акта технического состояния объекта культурного наследия, составленного в порядке, установленном пунктом 2 статьи 47.2 Закона 73-ФЗ.

14. Лицо (лица), указанное (указанные) в пункте 11 статьи 47.6

Закона 73-ФЗ, обязано (обязаны) обеспечить финансирование и организацию проведения научно-исследовательских, изыскательских, проектных работ, консервации, ремонта, реставрации и иных работ, направленных на обеспечение физической сохранности объекта культурного наследия и сохранение предмета охраны объекта культурного наследия, в порядке, установленном Законом 73-ФЗ.

В случае обнаружения при проведении работ по сохранению объекта культурного наследия объектов, обладающих признаками объекта культурного наследия, в том числе объектов археологического наследия, собственник или иной законный владелец обязан незамедлительно приостановить работы и направить в течение трех рабочих дней со дня их обнаружения заявление в письменной форме об указанных объектах в региональный орган охраны объектов культурного наследия:

Комитет по культуре Ленинградской области (Департамент государственной охраны, сохранения и использования объектов культурного наследия)

(указать наименование соответствующего регионального органа охраны объектов культурного наследия. В случае если охранное обязательство утверждено не данным органом охраны, указать его полное наименование и почтовый адрес)

Дальнейшее взаимодействие с региональным органом охраны объектов культурного наследия собственник или иной законный владелец объекта культурного наследия обязан осуществлять в порядке, установленном статьей 36 Закона 73-ФЗ.

15. Работы по сохранению объекта культурного наследия должны организовываться собственником или иным законным владельцем объекта культурного наследия в соответствии с порядком, предусмотренным статьей 45 Закона 73-ФЗ.

16. Собственник (иной законный владелец) земельного участка, в границах которого расположен объект археологического наследия, обязан:

обеспечивать неизменность внешнего облика;

сохранять целостность, структуру объекта археологического наследия;

организовывать и финансировать спасательные археологические полевые работы на данном объекте археологического наследия в случае, предусмотренном статьей 40, и в порядке, установленном статьей 45.1 Закона 73-ФЗ.

Раздел 3. Требования к содержанию объекта культурного наследия

(заполняется в соответствии со статьей 47.3 Закона 73-ФЗ)

17. При содержании и использовании объекта культурного наследия, включенного в единый государственный реестр объектов культурного наследия (памятников истории и культуры) народов Российской Федерации, в целях поддержания в надлежащем техническом состоянии без ухудшения физического состояния и (или) изменения предмета охраны данного объекта культурного наследия лица, указанные в пункте 11 статьи 47.6 Закона 73-ФЗ, обязаны:

1) осуществлять расходы на содержание объекта культурного наследия и поддержание его в надлежащем техническом, санитарном и противопожарном состоянии;

2) не проводить работы, изменяющие предмет охраны объекта

культурного наследия либо ухудшающие условия, необходимые для сохранности объекта культурного наследия;

3) не проводить работы, изменяющие облик, объемно-планировочные и конструктивные решения и структуры, интерьер объекта культурного наследия в случае, если предмет охраны объекта культурного наследия не определен;

4) соблюдать установленные статьей 5.1 Закона 73-ФЗ требования к осуществлению деятельности в границах территории объекта культурного наследия, особый режим использования земельного участка, водного объекта или его части, в границах которых располагается объект археологического наследия;

5) не использовать объект культурного наследия (за исключением оборудованных с учетом требований противопожарной безопасности объектов культурного наследия, предназначенных либо предназначавшихся для осуществления и (или) обеспечения указанных ниже видов хозяйственной деятельности, и помещений для хранения предметов религиозного назначения, включая свечи и лампадное масло):

под склады и объекты производства взрывчатых и огнеопасных материалов, предметов и веществ, загрязняющих интерьер объекта культурного наследия, его фасад, территорию и водные объекты и (или) имеющих вредные парогазообразные и иные выделения;

под объекты производства, имеющие оборудование, оказывающее динамическое и вибрационное воздействие на конструкции объекта культурного наследия, независимо от мощности данного оборудования;

под объекты производства и лаборатории, связанные с неблагоприятным для объекта культурного наследия температурно-влажностным режимом и применением химически активных веществ;

6) незамедлительно извещать:

Комитет по культуре Ленинградской области (Департамент государственной охраны, сохранения и использования объектов культурного наследия)
--

(указать наименование органа охраны объектов культурного наследия, утвердившего охранное обязательство)

обо всех известных ему повреждениях, авариях или об иных обстоятельствах, причинивших вред объекту культурного наследия, включая объект археологического наследия, земельному участку в границах территории объекта культурного наследия или угрожающих причинением такого вреда, и безотлагательно принимать меры по предотвращению дальнейшего разрушения, в том числе проводить противоаварийные работы в порядке, установленном для проведения работ по сохранению объекта культурного наследия;

7) не допускать ухудшения состояния территории объекта культурного наследия, включенного в единый государственный реестр объектов культурного наследия (памятников истории и культуры) народов Российской Федерации, поддерживать территорию объекта культурного наследия в благоустроенном состоянии.

18. Собственник жилого помещения, являющегося объектом культурного наследия или частью такого объекта, обязан выполнять требования к сохранению объекта культурного наследия в части, предусматривающей обеспечение поддержания объекта культурного наследия или части объекта культурного наследия в надлежащем техническом состоянии без ухудшения физического состояния и изменения предмета охраны

объекта культурного наследия.

19. В случае обнаружения при проведении работ на земельном участке в границах территории объекта культурного наследия объектов, либо на земельном участке, в границах которого располагается объект археологического наследия, объектов, обладающих признаками объекта культурного наследия, лица, указанные в пункте 11 статьи 47.6 Закона 73-ФЗ, осуществляют действия, предусмотренные подпунктом 2 пункта 3 статьи 47.2 Закона 73-ФЗ.

20. В случае если содержание или использование объекта культурного наследия, включенного в единый государственный реестр объектов культурного наследия (памятников истории и культуры) народов Российской Федерации, а также земельного участка, в границах которого располагается объект археологического наследия, может привести к ухудшению состояния данного объекта культурного наследия и (или) предмета охраны данного объекта культурного наследия, в предписании, направляемом

Комитет по культуре Ленинградской области (Департамент государственной охраны, сохранения и использования объектов культурного наследия)
--

(указать наименование органа охраны объектов культурного наследия, утвердившего охранное обязательство)

собственнику или иному законному владельцу объекта культурного наследия, устанавливаются следующие требования:

1) к видам хозяйственной деятельности с использованием объекта культурного наследия, включенного в реестр, земельного участка, в границах которого располагается объект археологического наследия, либо к видам хозяйственной деятельности, оказывающим воздействие на указанные объекты, в том числе ограничение хозяйственной деятельности;

2) к использованию объекта культурного наследия, включенного в реестр, земельного участка, в границах которого располагается объект археологического наследия, при осуществлении хозяйственной деятельности, предусматривающие, в том числе, ограничение технических и иных параметров воздействия на объект культурного наследия;

3) к благоустройству в границах территории объекта культурного наследия, включенного в реестр, земельного участка, в границах которого располагается объект археологического наследия.

Раздел 4. Требования к обеспечению доступа граждан Российской Федерации, иностранных граждан и лиц без гражданства к объекту культурного наследия, включенному в реестр

(заполняется в соответствии со статьей 47.4 Закона 73-ФЗ)

21. Условия доступа к объекту культурного наследия, включенному в реестр (периодичность, длительность и иные характеристики доступа), устанавливаются соответствующим органом охраны объектов культурного наследия, определенным пунктом 7 статьи 47.6 Закона 73-ФЗ, с учетом мнения собственника или иного законного владельца такого объекта, а также с учетом вида объекта культурного наследия, включенного в реестр, категории его историко-культурного значения, предмета охраны, физического состояния объекта культурного наследия, требований к его сохранению, характера современного использования данного объекта культурного наследия, включенного в реестр.

Условия доступа к объектам культурного наследия, включенным в реестр, используемым в качестве жилых помещений, а также к объектам культурного наследия религиозного назначения, включенным в реестр, устанавливаются соответствующим органом охраны объектов культурного наследия по согласованию с собственниками или иными законными владельцами этих объектов культурного наследия.

При определении условий доступа к памятникам или ансамблям религиозного назначения учитываются требования к внешнему виду и поведению лиц, находящихся в границах территорий указанных объектов культурного наследия религиозного назначения, соответствующие внутренним установлениям религиозной организации, если такие установления не противоречат законодательству Российской Федерации.

В случае, если интерьер объекта культурного наследия не относится к предмету охраны объекта культурного наследия, требование к обеспечению доступа во внутренние помещения объекта культурного наследия, включенного в реестр, не может быть установлено.

Условия доступа к объектам культурного наследия, расположенным на территории Российской Федерации и предоставленным в соответствии с международными договорами Российской Федерации дипломатическим представительствам и консульским учреждениям иностранных государств в Российской Федерации, международным организациям, а также к объектам культурного наследия, находящимся в собственности иностранных государств и международных организаций, устанавливаются в соответствии с международными договорами Российской Федерации.

Физические и юридические лица, проводящие археологические полевые работы, имеют право доступа к объектам археологического наследия, археологические полевые работы на которых предусмотрены разрешением (открытым листом) на проведение археологических полевых работ. Физическим и юридическим лицам, проводящим археологические полевые работы, в целях проведения указанных работ собственниками и (или) пользователями земельных участков, в границах которых расположены объекты археологического наследия, должен быть обеспечен доступ к земельным участкам, участкам водных объектов, участкам лесного фонда, на территорию, определенную разрешением (открытым листом) на проведение археологических полевых работ.

Раздел 5. Требования к размещению наружной рекламы на объектах культурного наследия, их территориях

(заполняется в случаях, определенных подпунктом 4 пункта 2 статьи 47.6 Закона 73-ФЗ)

22. Требования к размещению наружной рекламы:

Не допускается распространение наружной рекламы на объектах культурного наследия, включенных в единый государственный реестр объектов культурного наследия (памятников истории и культуры) народов Российской Федерации, а также на их территориях, за исключением достопримечательных мест.

Запрет или ограничение распространения наружной рекламы на объектах культурного наследия, находящихся в границах достопримечательного места и включенных в единый государственный реестр объектов культурного наследия (памятников истории и культуры) народов Российской Федерации, а также требования к ее распространению устанавливаются соответствующим органом охраны объектов культурного

наследия, определенным пунктом 7 статьи 47.6 Закона 73-ФЗ, и вносятся в правила землепользования и застройки, разработанные в соответствии с Градостроительным кодексом Российской Федерации.

Указанные требования не применяются в отношении распространения на объектах культурного наследия, их территориях наружной рекламы, содержащей исключительно информацию о проведении на объектах культурного наследия, их территориях театрально-зрелищных, культурно-просветительных и зрелищно-развлекательных мероприятий или исключительно информацию об указанных мероприятиях с одновременным упоминанием об определенном лице как о спонсоре конкретного мероприятия при условии, если такому упоминанию отведено не более чем десять процентов рекламной площади (пространства). В таком случае актом соответствующего органа охраны объектов культурного наследия устанавливаются требования к размещению наружной рекламы на данном объекте культурного наследия (либо его территории), включая место (места) ее возможного размещения, требования к внешнему виду, цветовым решениям, способам крепления.

Раздел 6. Иные обязанности лица (лиц), указанного (указанных) в пункте 11 статьи 47.6 Федерального закона от 25.06.2002 N 73-ФЗ "Об объектах культурного наследия (памятниках истории и культуры) народов Российской Федерации"

23. Для лица (лиц), указанного (указанных) в пункте 11 статьи 47.6 Закона 73-ФЗ, устанавливаются обязанности:

1) по финансированию мероприятий, обеспечивающих выполнение требований в отношении объекта культурного наследия, включенного в реестр, установленных статьями 47.2 - 47.4 Закона 73-ФЗ;

2) по соблюдению требований к осуществлению деятельности в границах территории объекта культурного наследия, включенного в реестр, либо особого режима использования земельного участка, в границах которого располагается объект археологического наследия, установленных статьей 5.1 Закона 73-ФЗ.

24. Собственник, иной законный владелец, пользователи объекта культурного наследия, земельного участка, в границах которого располагается объект археологического наследия (в случае, указанном в пункте 11 статьи 47.6 Закона 73-ФЗ), а также все лица, привлеченные ими к проведению работ по сохранению (содержанию) объекта культурного наследия, обязаны соблюдать требования, запреты и ограничения, установленные законодательством об охране объектов культурного наследия.

25. Дополнительные требования в отношении объекта культурного наследия:

В соответствии со статьей 27 Федерального закона № 73-ФЗ на собственника объекта культурного наследия возлагается обязанность по установке информационных надписей и обозначений.

Лицо, указанное в пункте 11 статьи 47.6 Закона № 73-ФЗ, ежегодно представляет в комитет по культуре Ленинградской области - департамент государственной охраны, сохранения и использования объектов культурного наследия уведомление о выполнении требований охранного обязательства (далее - Уведомление) в отношении принадлежащего ему

объекта культурного наследия, в срок не позднее 1 июля года, следующего за отчетным.

Требования к составу и срокам (периодичности) проведения работ по сохранению объекта культурного наследия могут быть установлены предписаниями комитета по культуре Ленинградской области – департамента государственной охраны, сохранения и использования объектов культурного наследия, выдаваемыми в порядке, установленном законодательством.

В соответствии с п. 5 «Порядка обеспечения условий доступности для инвалидов объектов культурного наследия, включенных в единый государственный реестр объектов культурного наследия (памятников истории и культуры) народов Российской Федерации» утвержденного приказом Министерства культуры РФ от 20 ноября 2015 года № 2834 «Об утверждении Порядка обеспечения условий доступности для инвалидов объектов культурного наследия, включенных в единый государственный реестр объектов культурного наследия (памятников истории и культуры) народов Российской Федерации» (далее – Порядок обеспечения условий доступности для инвалидов объектов культурного наследия) собственнику (пользователю) Объекта обеспечить соблюдение условий доступности для инвалидов на объект культурного наследия.

В соответствии с п. 6 «Порядка обеспечения условий доступности для инвалидов объектов культурного наследия» требования по обеспечению доступа к объекту культурного наследия инвалидов устанавливаются в охранном обязательстве собственника (пользователя) объектом культурного наследия и включают, в том числе, в себя следующие условия доступности объектов культурного наследия для инвалидов, соблюдение которых обеспечивается собственником (пользователем) объекта культурного наследия:

- обеспечение возможности самостоятельного передвижения по территории объекта культурного наследия, обеспечение возможности входа и выхода из объекта культурного наследия, в том числе с использованием кресел-колясок, специальных подъемных устройств, возможности кратковременного отдыха в сидячем положении при нахождении на объекте культурного наследия, а также надлежащее размещение оборудования и носителей информации, используемых для обеспечения доступности объектов для инвалидов с учетом ограничений их жизнедеятельности;

- дублирование текстовых сообщений голосовыми сообщениями, оснащение объекта культурного наследия знаками, выполненными рельефно-точечным шрифтом Брайля;

- сопровождение инвалидов, имеющих стойкие расстройства функции зрения и самостоятельного передвижения;

- обеспечение условий для ознакомления с надписями, знаками и иной текстовой и графической информацией, допуск тифлосурдопереводчика;

- допуск собаки-проводника при наличии документа, подтверждающего специальное обучение собаки-проводника, выдаваемого по форме и в порядке, которые определяются федеральным органом исполнительной власти, осуществляющим функции по выработке и реализации государственной политики и нормативно-правовому регулированию в сфере социальной защиты населения в соответствии с пунктом 7 статьи 15 Федерального закона от 24 ноября 1995 г. N 181-ФЗ "О социальной защите инвалидов в Российской Федерации" (Собрание законодательства

Российской Федерации", 27.11.1995, N 48, ст. 4563);

- дублирование голосовой информации текстовой информацией, надписями и (или) световыми сигналами, допуск сурдопереводчика;
- оказание помощи инвалидам в преодолении барьеров, мешающих ознакомлению с объектами культурного наследия (памятниками истории и культуры) народов Российской Федерации наравне с другими лицами.

Приложение:

Фотографическое изображение объекта.

Паспорт объекта культурного наследия.

Фотографические изображения объекта культурного наследия федерального значения «значения «Санаторий, в котором в декабре 1917 г. отдыхал Ленин Владимир Ильич. Здесь им написаны 4 работы», 1917 г.

Больничной корпус Ново-Александровского отделения, 1915 г. (главный лечебный корпус)



Фото 1. Общий вид на здание санатория с востока



Фото 2. Входная группа. Главный юго-восточный фасад. Вид с юго-востока



Фото 3. Главный юго-восточный фасад. Деревянное крыльцо в правой части фасада. Вид с юго-востока



Фото 4. Северо-восточный фасад. Вид с северо-востока



Фото 5. Торцевой северо-западный фасад. Вид с северо-запада



Фото 6. Дворовый юго-западный фасад. Вид с запада



Фото 7. Дворовый северо-западный фасад. Вид с северо-запада



Фото 8. Дворовый юго-восточный фасад. Вид с юго-востока



Фото 9. Торцевой северо-восточный фасад. Вид с северо-востока

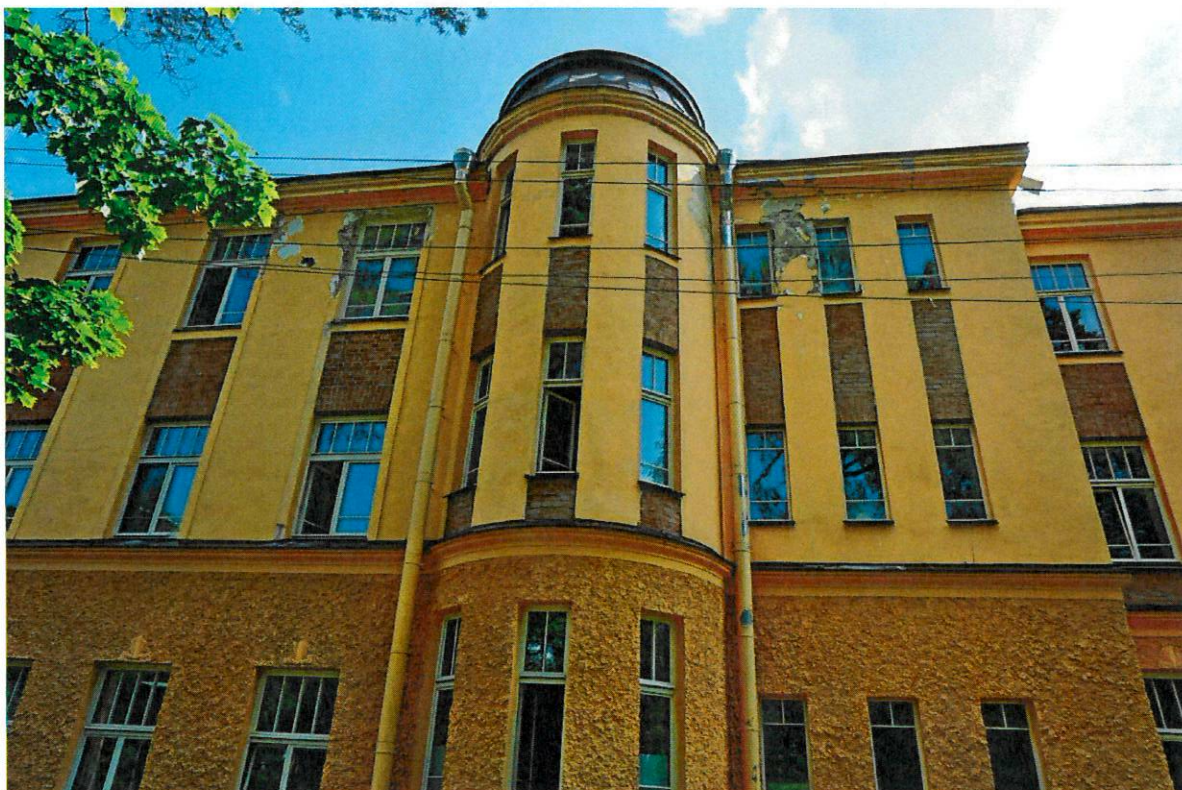


Фото 10. Северо-западный фасад. Вид с запада



Фото 11. Левая часть юго-западного фасада. Вид с юго-запада



Фото 12. Юго-западный фасад. Вид с запада



Фото 13. Правая часть юго-западного фасада. Вид с востока

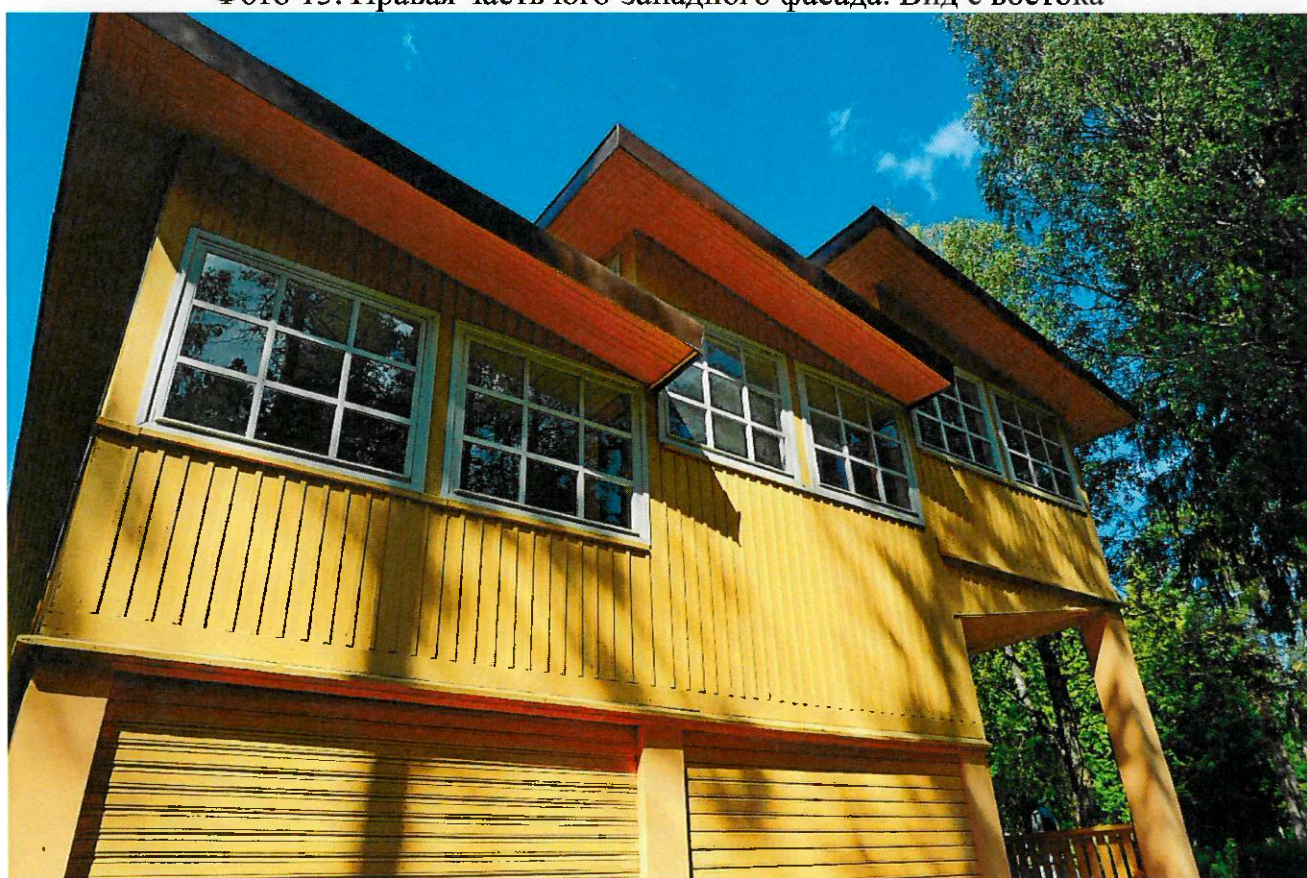


Фото 14. Торцевой юго-восточный фасад лодочного флигеля. Вид с юго-востока



Фото 15. Северо-восточный фасад лодочного флигеля. Вид с северо-востока

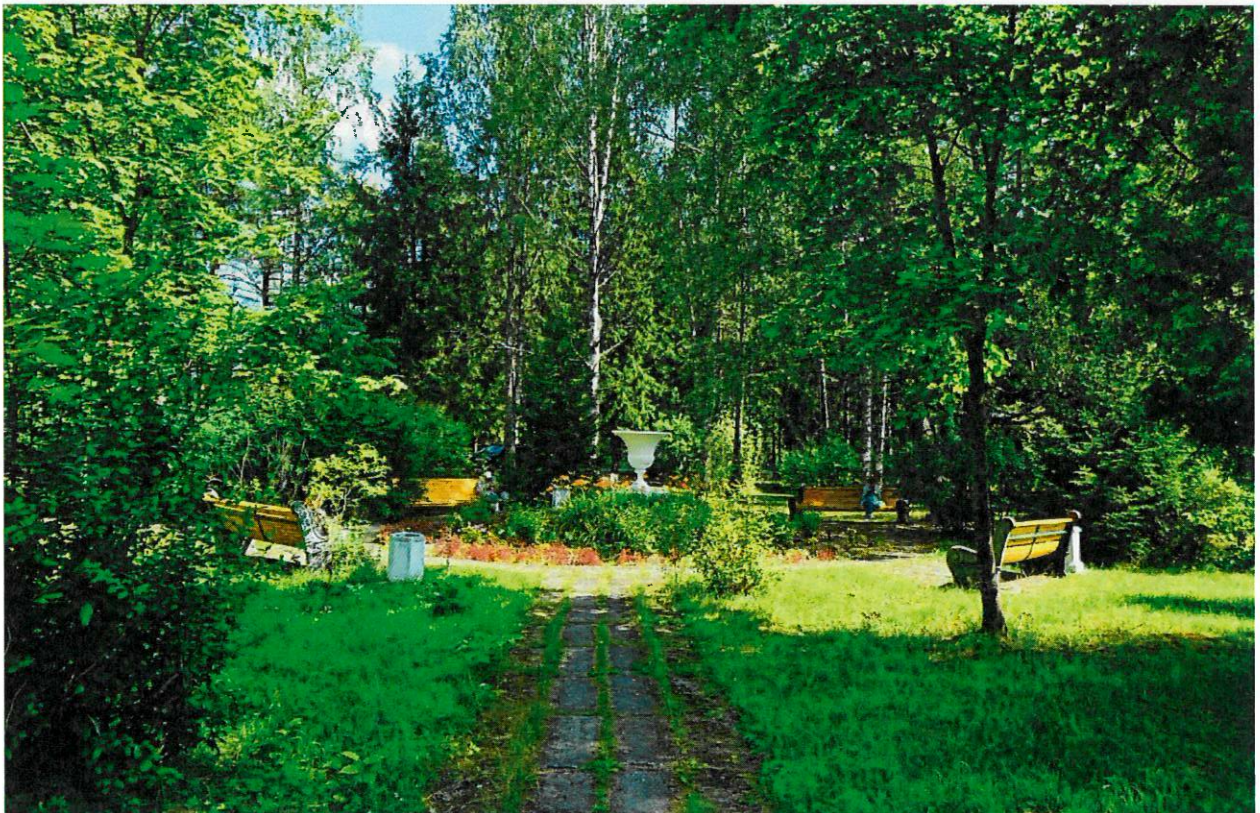


Фото 16. Парк перед зданием санатория. Фрагмент исторической сохранившейся планировки. Вид с юго-запада



Фото 17. Коридор 1-го этажа

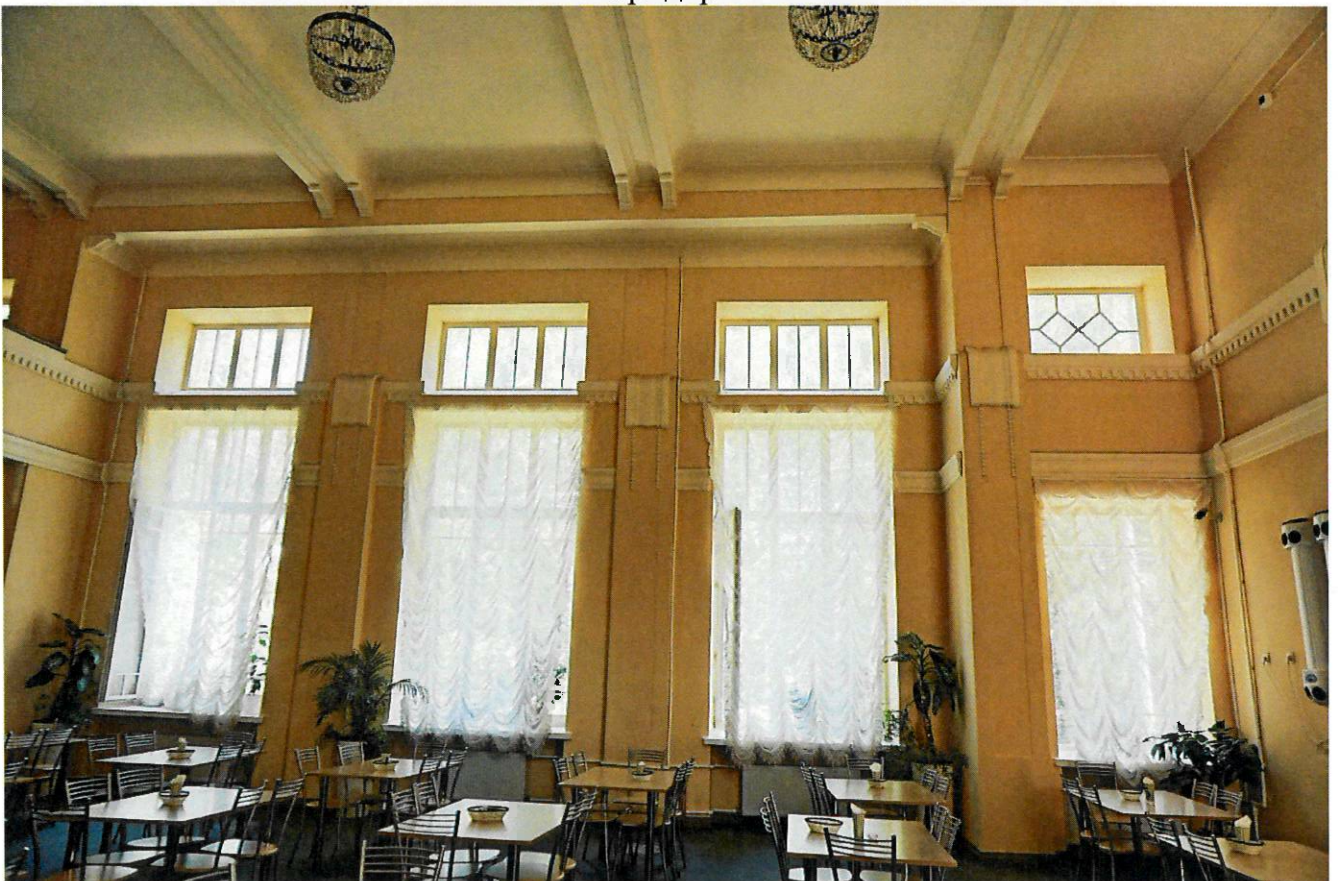


Фото 18. Обеденный зал



Фото 19. Обеденный зал

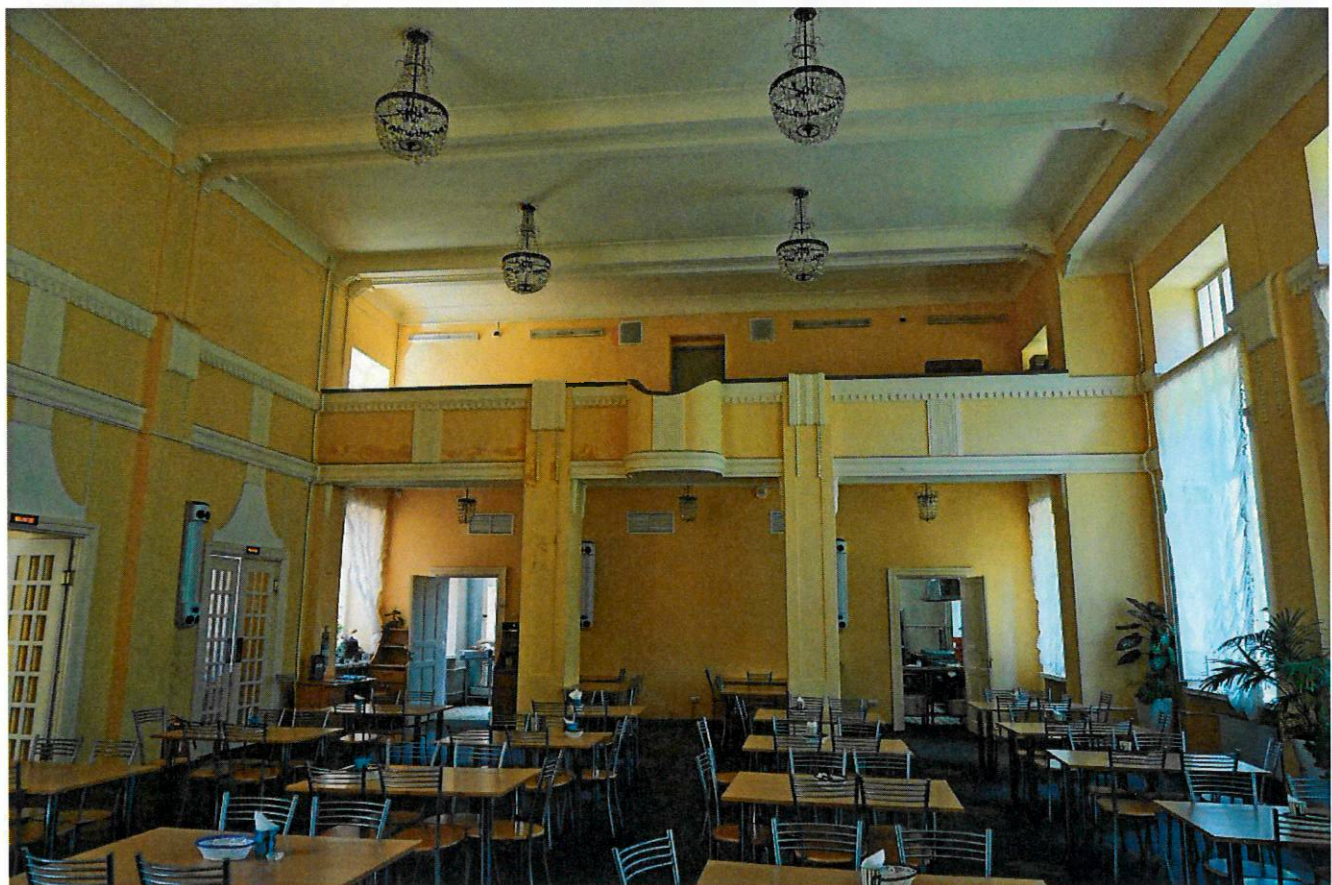


Фото 20. Обеденный зал



Фото 21. Холл на 2-м этаже

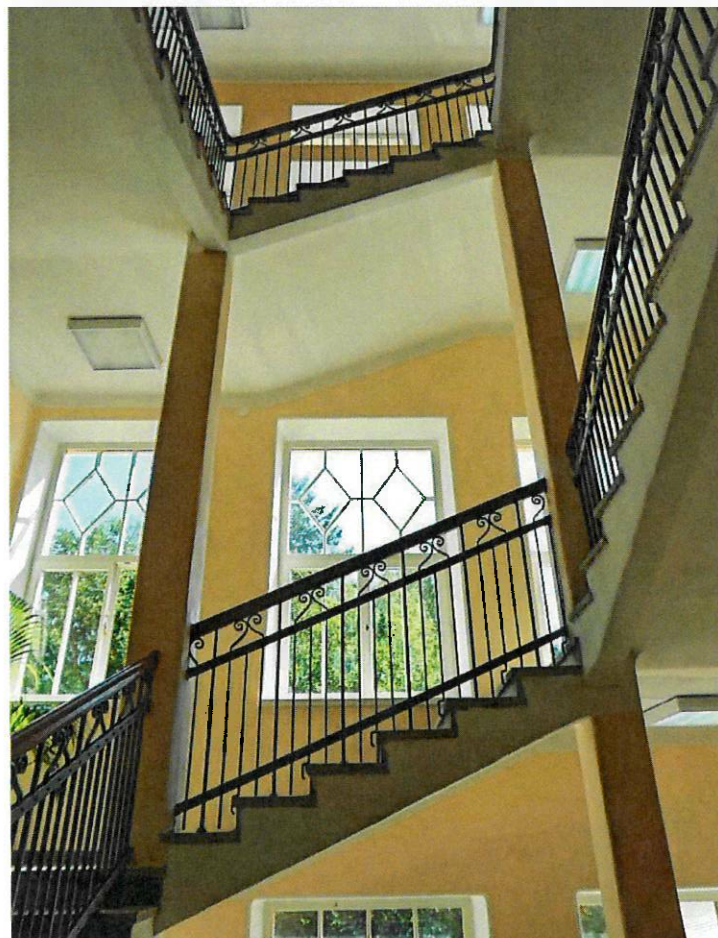


Фото 22. Парадная лестница



Фото 23. Холл на 3-м этаже



Фото 24. Парадная лестница



Фото 25. Вид на крышу

Больничный корпус Мариинского отделения (фрагмент фундамента и цоколя), 1894 г.



Фото 1. Общий вид с юго-запада



Фото 2. Фрагмент цоколя. Вид с запада



Фото 3. Части разрушенной постройки рядом с фрагментом цоколя. Вид с юго-запада



Фото 4-5. Части разрушенной постройки рядом с фрагментом цоколя.



Прачечная-баня, 1909 г. (банно-прачечный комбинат)



Фото 1. Юго-западный фасад, правая часть. Вид с запада



Фото 2. Юго-западный фасад, левая часть. Вид с юго-запада



Фото 3. Северо-западный фасад. Вид с северо-запада



Фото 4. Северо-восточный фасад. Вид с северо-востока



Фото 5. Крыльцо на северо-восточном фасаде. Вид с северо-востока



Фото 6. Юго-восточный фасад. Вид с юго-востока



Фото 7. Помещение 1-го этажа



Фото 8. Помещение 1-го этажа

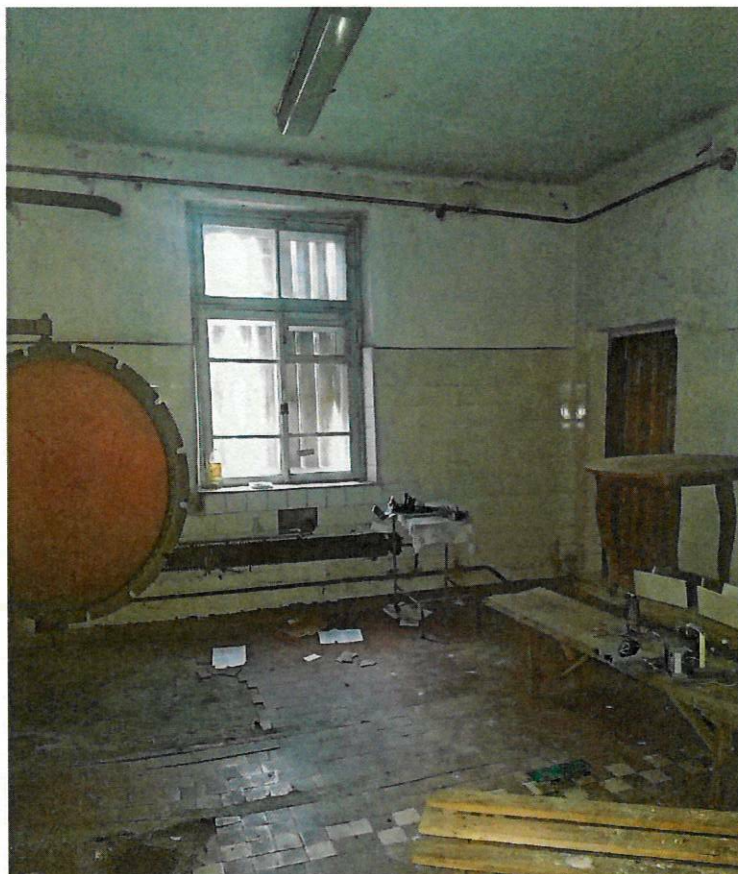


Фото 9. Помещение 1-го этажа



Фото 10. Лестница

Башня водонапорная, конец 19 в.



Фото 1. Общий вид с востока



Фото 2. Нижняя часть башни вид с северо-запада



Фото 3. Верхняя часть башни. Вид с юго-востока



Фото 4. Заложенный дверной проем

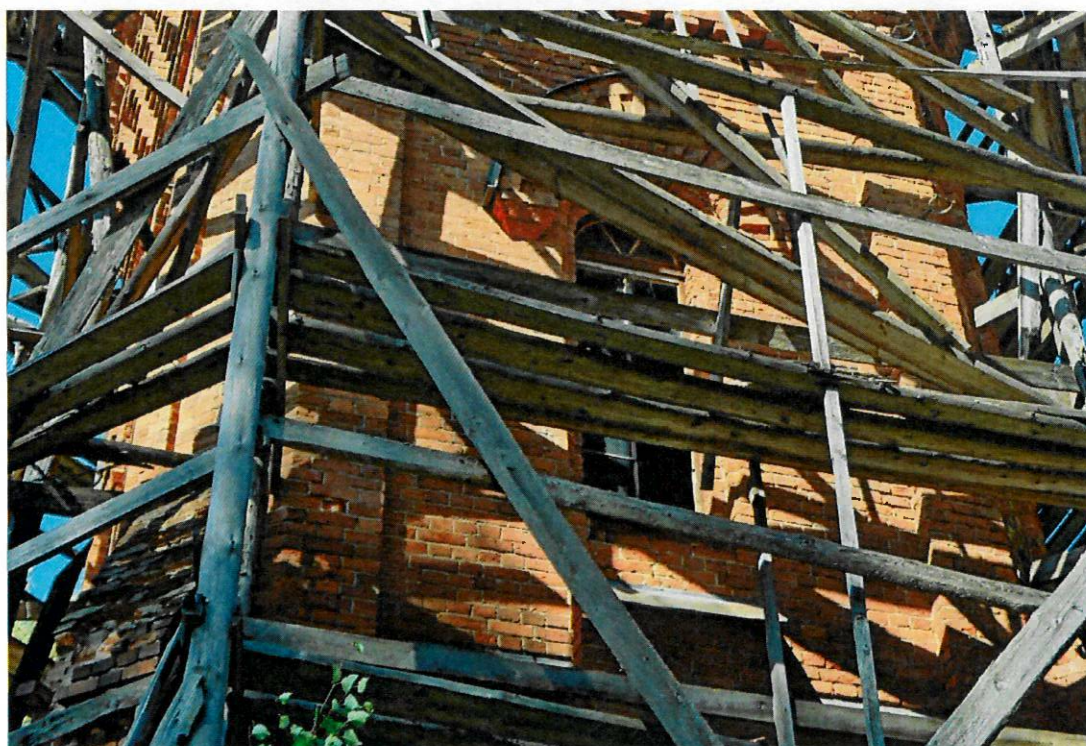


Фото 5. Сохранившееся оконное заполнение в уровне второго этажа



Фото 6. Защищенный дверной проем

Прозекторская, начало 20 в. (трансформаторная подстанция)

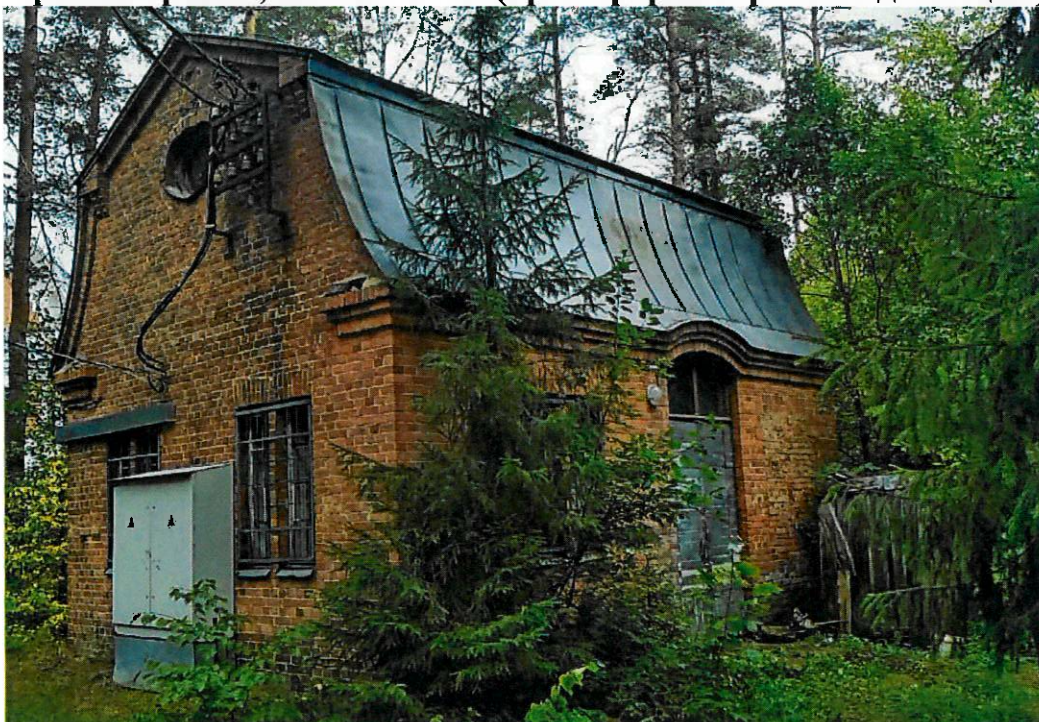


Фото 1. Общий вид с юго-востока



Фото 2. Главный южный фасад. Вид с юго-запада

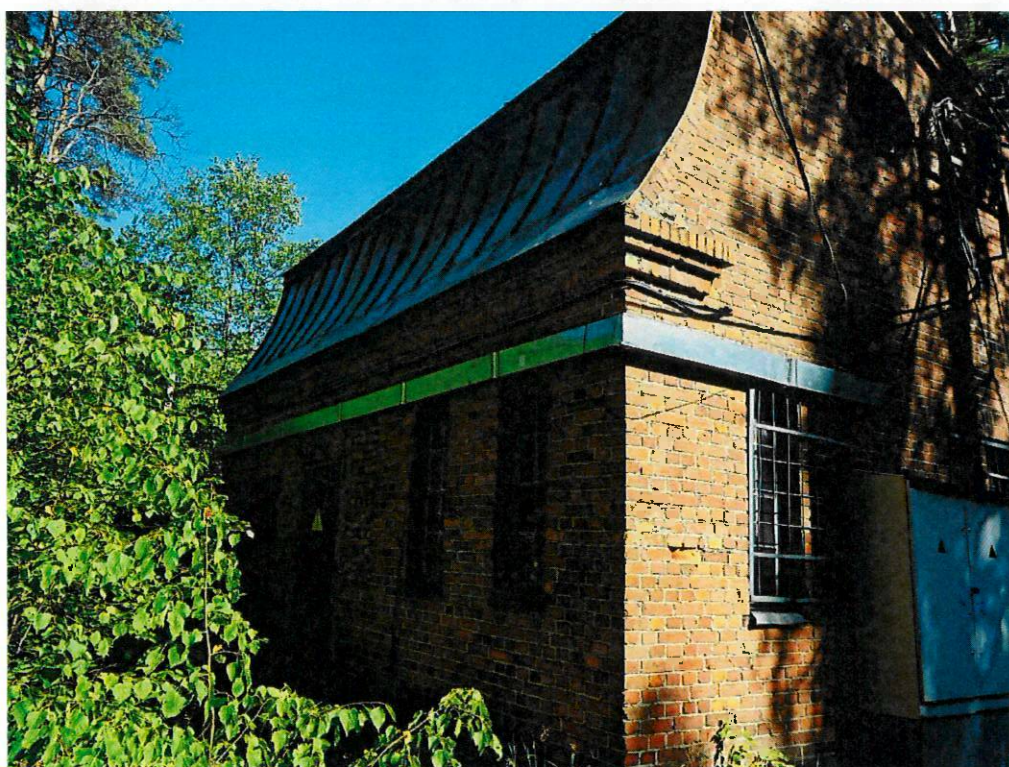


Фото 3. Западный фасад. Вид с юго-запада



Фото 4. Оконный проем южного фасада



Фото 5. Дверной проем восточного фасада. Справа два оконных проема заложены



Фото 6. Гранитный цоколь



Фото 7. Помещение 1-го этажа

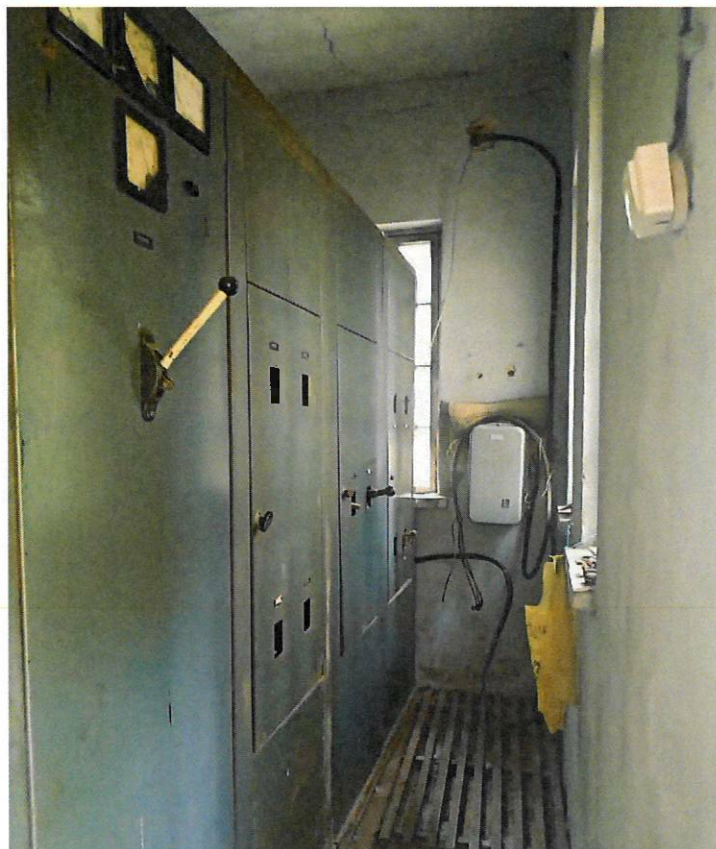


Фото 8. Помещение 1-го этажа



Фото 9. Помещение 1-го этажа

Утверждено
приказом Министерства культуры
Российской Федерации
от 2 июля 2015 г. № 1906

Экземпляр № 1

471620426190006

Регистрационный номер объекта культурного наследия в едином государственном реестре объектов культурного наследия (памятников истории и культуры) народов Российской Федерации

ПАСПОРТ ОБЪЕКТА КУЛЬТУРНОГО НАСЛЕДИЯ

Фотографическое изображение объекта культурного наследия, за исключением отдельных объектов археологического наследия, фотографическое изображение которых вносится на основании решения соответствующего органа охраны объектов культурного наследия



29.07.2019

Дата съемки (число, месяц, год)

1. Сведения о наименовании объекта культурного наследия

Санаторий, в котором в декабре 1917 г. отдыхал Ленин Владимир Ильич. Здесь им написаны 4 работы

2. Сведения о времени возникновения или дате создания объекта культурного

наследия, датах основных изменений (перестроек) данного объекта и (или) датах связанных с ним исторических событий

Объект культурного наследия находится на территории бывшей деревни Халила (Halila), которая входила в состав волости Уусикиркко Выборгской губернии (Финляндия). Деревня Халила по своему значению находилась на втором месте после Церковной деревни Кирккоярви волости Уусикиркко. Этим она всецело обязана существованию на ее территории одноименного оздоровительного санатория, который был основан в XIX веке в качестве частной туберкулезной лечебницы. А 1 июля 1889 года здесь открылся первый в царской России государственный оздоровительный санаторий для легочных больных в северной зоне страны. Канцелярия императора Александра III выкупила земельный участок со всеми принадлежавшими ему постройками и корпусами у доктора Владимира фон Дитмана за 100 000 рублей золотом, что было эквивалентно сумме в 243 000 финляндских марок. Согласно финским источникам оздоровительный санаторий стал собственностью русского царя в 1892 году. В 1900 году Николай II передал оздоровительный санаторий благотворительному ведомству царицы Марии Федоровны, территория которого состояла из трех частей, где размещались лечебные корпуса: Ванха Халила или Старая Халила (Николаевский), Ууси Халила или Новая Халила (Александровский) и Пикку Халила или Малая Халила (Мариинский). Весь оздоровительный санаторий был рассчитан на 320 мест, из которых детских было 60. В результате событий 1917-1918 гг. оздоровительный санаторий Халила перешел в собственность финляндского государства. Русская революция оставила свой след в истории оздоровительного санатория Халила краткосрочным пребыванием В. Ульянова (Ленина) 6-10 января 1918 г. (по старому стилю 24-28.12. 1917 г.). Ленин скрепил своей подписью договор, признавший Финляндию независимым государством и начал приготовления к поездке в Халила. Поезд, в котором ехал вождь мировой революции в сопровождении жены Н.К. Крупской, сестры М.И. Ульяновой, двух телохранителей и комиссара Финляндского вокзала в Петрограде Эйно Рахьи, пересек границу 6 января 1918 г. От станции Уусикиркко (ныне ст. Каннельярви) компания пересела на сани и благополучно добралась до оздоровительного санатория. Плодом пребывания Ульянова в Халила были три актуальных статьи о рабочем движении. В первые дни советско-финляндской войны в эвакуацию ушли все жители Халила. Отступающие отряды сдерживания не успели сжечь деревню Халила полностью и поэтому там уцелело двадцать два двора. Не исключено, что часть зданий была восстановлена советскими переселенцами в период с 1940 по 1941 год. Дальнейшее восстановление деревни проводилось силами возвратившегося финского населения в период с 1942 по 1944 гг. При июньском наступлении Красной Армии в 1944 году Халила, очевидно, не пострадала. В 1945 году из числа прибывших туда из Ярославской области 15-ти семей создали сельхозартель "Победа". Позднее на территории деревни Халила образовали колхоз "Дружба". Для Халила советские колхозники сочинили название "Сосновый Бор", которое существует и по сей день. Санаторий, соответственно, принял аналогичное наименование. Из старых зданий до нашего времени сохранились лишь некоторые, входившие в состав комплекса оздоровительного санатория - здание бывшего Ново-Александровского корпуса, водонапорная башня, подсобные строения и церковь Александра Невского, которая вновь воссоздана как православный храм и передана РПЦ в 1994 году. О кратковременном пребывании вождя мировой пролетарской революции в оздоровительном санатории до сих пор напоминает стела у входа в санаторий, сооруженная летом 1970 года и мемориальная доска на стене у главного входа в санаторий. С 2011 года по 2014 год в главном здании (корпус больничных Ново Александровского отделения) был проведен капитальный ремонт впервые с 1916 года. Корпус больничных Мариинского отделения – не сохранился, есть остатки фундамента. Подсобные строения исторической ценности не представляют: прачечная – баня неоднократно перестраивалась и сейчас законсервирована, прозекторская переделана под генераторную. Водонапорная башня не функционирует, находится в аварийном состоянии.

3. Сведения о категории историко-культурного значения объекта культурного наследия

Федерального значения	Регионального значения	Местного (муниципального значения)
+		

4. Сведения о виде объекта культурного наследия

Памятник	Ансамбль	Достопримечательное место
	+	

5. Номер и дата принятия органом государственной власти решения о включении объекта культурного наследия в единый государственный реестр объектов культурного наследия (памятников истории и культуры) народов Российской Федерации

Постановление Совета Министров РСФСР от 30 августа 1960 года № 1327

6. Сведения о местонахождении объекта культурного наследия (адрес объекта или при его отсутствии описание местоположения объекта)

Ленинградская область, Выборгский район, пос. Горьковское, ул. Дачная, д. 9а

7. Сведения о границах территории объекта культурного наследия, включенного в единый государственный реестр объектов культурного наследия (памятников истории и культуры) народов Российской Федерации

Границы установлены приказом комитета по культуре Ленинградской области от 18 декабря 2019 года № 01-03/19-568 «Об установлении границ территории и предмета охраны объекта культурного наследия федерального значения «Санаторий, в котором в декабре 1917 г. отдыхал Ленин Владимир Ильич. Здесь им написаны 4 работы», 1917 г. по адресу: Ленинградская область, Выборгский район, пос. Сосновый Бор, ул. Александра Невского, д. 16 корпус 1, 2»

8. Описание предмета охраны объекта культурного наследия:

Предмет охраны утвержден приказом комитета по культуре Ленинградской области от 18 декабря 2019 года № 01-03/19-568 «Об установлении границ территории и предмета охраны объекта культурного наследия федерального значения «Санаторий, в котором в декабре 1917 г. отдыхал Ленин Владимир Ильич. Здесь им написаны 4 работы», 1917 г. по адресу: Ленинградская область, Выборгский район, пос. Сосновый Бор, ул. Александра Невского, д. 16 корпус 1, 2» Предметом охраны является: Местоположение границ территории; композиционная связь элементов ансамбля, местоположение, объемно-пространственные, конструктивные и планировочные характеристики объектов на территории Ансамбля: больничный корпус Ново-Александровского отделения (главный лечебный корпус), больничный корпус Мариинского отделения (фрагмент фундамента и цоколя), парк перед главным корпусом, прачечная-баня (банно-прачечный комбинат), башня водонапорная, прозекторская (трансформаторная подстанция); исторические габариты и конфигурация зданий и сооружений на территории Ансамбля. Больничный корпус Ново-Александровского отделения, 1915 г. (главный лечебный корпус): местоположение, габариты и конфигурация, здание сложной прямолинейной формы в плане, состоит из нескольких объемов разной этажности, имеет незамкнутый внутренний двор; к протяженному с северо-запада на юго-восток Г-образному в плане 3-4-х этажному объему примыкает с северо-востока 3-4-х этажный прямоугольный в плане объем, перпендикулярно данному объему расположен еще один прямоугольный в плане 2-х этажный объем, соединенный с ним короткой одноэтажной галереей; конфигурация и габариты крыши (вальмовая) со слуховыми окнами, материал покрытия (металл); крыльцо веранды деревянное в 8 ступеней (первая ступень каменная), подъем с торцевых сторон; над входом деревянный козырек на двух кронштейнах, металлическое покрытие;

исторические наружные и внутренние капитальные стены – местоположение, материал (кирпич); перекрытия – местоположение, конфигурация (плоские), материал (железобетон); парадная лестница: историческое местоположение и конфигурация - не изолированная, подъем на этаж осуществляется по трем маршам, средний марш проходит вдоль стены фасада; конструкции – по металлическим косоурам, опирается на 4 тонких квадратных в плане столба; ограждения лестничных маршей: материал – металл; техника исполнения - ковка, с декоративными элементами растительного характера в верхней части; профилированный поручень - дерево; лестница из тамбура на 1-й этаж: историческое местоположение и конфигурация - в 7 ступеней, с двух сторон опирается на стены; ступени по технологии терраццо; колонны и выступающие балки в большом зале 1-го этажа; колонны в обеденном зале 1-го этажа; планировочное решение историческое в габаритах капитальных стен; архитектурно-художественное решение фасадов: в стиле модерн; композиция фасадов: юго-восточный фасад: 3-х этажный фасад с входной группой, в 9 осей, 3 центральные оси занимает лестничная клетка; слева 4-х этажный торцевой фасад Г-образного объема, выполненный в 3 оси; справа через одноэтажную галерею в 3 оси примыкает торцевой фасад объема с обеденным залом. Перед ним одноэтажная деревянная остекленная веранда, перед торцевым фасадом Г-образного объема длинный одноэтажный деревянный объем, с юго-запада со сплошным остеклением, с северо-востока с проходной галереей; юго-западный фасад: протяженный 3-4-х этажный фасад Г-образного объема, в 26 осей, с 18 по 23 оси на уровне третьего этажа открытый балкон; северо-западный фасад: более узкий фасад Г-образного объема, в 12 осей в уровне 1-го этажа и в 11 осей в уровне 2-3-го этажей, правая часть с одной осью проемов более утоплена. В выступающей части полукруглый ризалит в 3 оси. В глубине торцевой северо-западный фасад объема с обеденным залом, в центре полукруглый ризалит в 3 оси, завершающийся башенкой; северо-восточный фасад: 2-х этажный фасад объема с обеденным залом, в 13 осей, левая часть в 5 осей немного выступает вперед, в центре нее в 3 оси, в глубине торцевой 3-х этажный северо-восточный фасад Г-образного объема, в одну ось, балкон в уровне 3-го этажа; юго-восточный дворовый фасад: 3-х этажный в 10 осей, полукруглый ризалит с 4 по 6 ось; северо-восточный дворовый фасад: 3-х этажный в 13 осей, полукруглый ризалит с 6 по 10 ось; северо-западный дворовый фасад: 3-х этажный в 7 осей, в центре полукруглый ризалит в 3 оси, слева одноэтажная галерея в 3 оси; юго-западный дворовый фасад: 2-х этажный фасад в 10 осей, левая часть в три оси выступает вперед, за ней еще один выступ в 2 оси, высотой в один этаж - площадка с ограждением в уровне второго этаж; материал и характер отделки фасадов: отделка основных объемов здания сочетает оштукатуренные гладкие и фактурные (первый этаж – под «шубу») поверхности, окрашенные в светло-оранжевый пастельный цвет и неоштукатуренных поверхностей красного кирпича, веранда и лодочный флигель облицованы деревянными рейками, окрашены в цвет охры; материал и характер отделки цокольной части: цоколь основных объемов здания и веранды чуть выступающий, облицован блоками из рваного гранита; оконные и дверные проемы: местоположение, габариты, конфигурация, исторический рисунок расстекловки (в стиле модерн, фрамуги с мелкой расстекловкой – прямолинейной, ромбами) заполнения, проемы основных объемов здания прямоугольной конфигурации с кирпичными лучковыми перемычками; в верхней части ризалита юго-восточного дворового фасада три небольших оконных проема овальной конфигурации; проемы веранды и лодочного флигеля прямоугольной конфигурации, дверные заполнения главного входа, ризалита юго-восточного дворового фасада и ризалита северо-западного торцевого фасада деревянные, филенчатые, остекленные в верхней части, исторические; декоративное оформление фасадов: ежеэтажный профилированный карниз над первым этажом; декоративные штукатурные элементы с рисунком растительного характера над оконными проемами первого этажа; штукатурный и лепной орнаментальный декор с рисунком растительного характера в завершениях стен объема главной лестницы и выступающих объемов юго-западного фасада; рустованные, каннелированные и гладкие лопатки на фасаде с обеденным залом, с орнаментальным штукатурным декором в верхней части, межэтажный профилированный карниз с сухариками; венчающий профилированный карниз: историческое покрытие пола и лестничных площадок – вид материала (метлахская плитка двух цветов – бежевая шестигранной формы, более мелкая серая квадратной формы); оформление обеденного зала в стиле модерн; оформление стен лопаткам;

декоративные балки на потолке; балкон на северо-западной стене с выступающей центральной частью и плоским штукатурным декором геометрического характера, опирающийся на колонны; штукатурные карнизы по периметру помещения; плоский штукатурный декор геометрического характера в завершениях лопаток, колонн и между карнизами, профилированные наличники дверных проемов и штукатурные десюдепорты.

Парк перед главным корпусом: местоположение, габариты и конфигурация – прямоугольная, с северо-восточной стороны от главного корпуса; сохранившиеся фрагменты исторического планировочного решения, круглая площадка между северо-восточным фасадом и улицей Александра Невского, через которую проходят перекрещивающиеся дорожки; в западной части парка круглая площадка, окруженная цепями на гранитных стойках, где в 1895 году был установлен бюст Александра III. (утрачен).

Прачечная-баня, 1909 г. (банно-прачечный комбинат): местоположение, габариты и конфигурация: здание прямоугольной формы в плане, состоит из двух объемов – одноэтажного и двухэтажного; на северо-восточном фасаде, в одноэтажной части кирпичный объем входного тамбура; конфигурация и габариты крыши (вальмовая) со слуховыми окнами, материал окрытия (металл); местоположение, габариты и конфигурация кирпичной трубы над котельной восьмигранной форме в плане, завершается высокой тонкой металлической трубой; исторические наружные и внутренние капитальные стены – местоположение, материал (кирпич); исторические перекрытия – местоположение, конфигурация (плоские), материал (железобетон); лестница – местоположение, габариты, конфигурация: двухмаршевая, железобетонная; выступающие проступи с простым профилем; планировочное решение историческое в габаритах капитальных стен; архитектурно-художественное решение и композиция фасадов; материал и характер отделки фасадов - штукатурка под шубу, окраска; материал и характер отделки цокольной части – прямой невысокий цоколь из рваного гранита; оконные и дверные проемы – прямоугольной конфигурации; исторические оконные заполнения – материал дерево, стекло; характер восьмистекольный; декоративное оформление фасадов: вокруг проемов тонкие штукатурные наличники; венчающий профилированный штукатурный карниз.

Башня водонапорная, конец 19 в.: Местоположение, габариты и конфигурация - четырехэтажная, восьмигранной формы в плане; конфигурация и габариты крыши (вальмовая), материал окрытия (металл); исторические наружные и внутренние капитальные стены – местоположение, материал (кирпич, бревенчатый сруб); планировочное решение историческое в габаритах капитальных стен; архитектурно-художественное решение фасадов – в кирпичном стиле; композиция фасадов – в одну ось; материал и характер отделки фасадов – нештукатуренный красный кирпич, четвертый этаж – бревенчатый сруб; оконные и дверные проемы – конфигурация (полуциркульные завершения), материал заполнений (дерево), исторический рисунок расстекловки окон (восьмистекольное, с фрамугой трехстекольной веерной конфигурации); декоративное оформление фасадов: на узких гранях фасадов с четырех сторон выступающие лопатки в два яруса, со скошенными завершениями; фасады украшены декоративной кирпичной кладкой в виде сухариков; между вторым и третьим этажами выложенный из кирпича карниз; над оконными проемами выступающие арочные перемычки.

Прозекторская, начало 20 в. (трансформаторная подстанция): местоположение, габариты и конфигурация – одноэтажное, с мансардным этажом, прямоугольное в плане; конфигурация и габариты крыши (мансардная с фронтоном, имеет прогиб), материал окрытия (металл); исторические наружные и внутренние капитальные стены – местоположение, материал (кирпич); планировочное решение историческое в габаритах капитальных стен; архитектурно-художественное решение фасадов – в кирпичном стиле; материал и характер отделки фасадов – нештукатуренный красный кирпич; материал цоколя – рваный гранит; оконные проемы прямоугольной конфигурации, на главном фасаде сдвоенные с лучковыми перемычками, во фронтоне небольшое мансардное окно овальной конфигурации; исторический материал (дерево), рисунок оконных заполнений (восьмистекольный); на юго-восточном фасаде дверной проем во всю высоту стены с лучковым завершением; в верхней части фрамуга (двухстекольный характер расстекловки); декоративное оформление фасадов: по боковым фасадам венчающие карнизы, выложенные из кирпича, заходящие на главный фасад; по фронтону кирпичный карниз, в верхней части декоративные кирпичные элементы. Больничный корпус Мариинского отделения (фрагмент фундамента и цоколя),

1894 г.: местоположение (юго-западнее главного корпуса), габариты и конфигурация - сохранившийся фрагмент фундамента и цоколя.

9. Сведения о наличии зон охраны данного объекта культурного наследия с указанием номера и даты принятия органом государственной власти акта об утверждении указанных зон либо информация о расположении данного объекта культурного наследия в границах зон охраны иного объекта культурного наследия.

На дату оформления паспорта проект зона охраны объекта культурного наследия, режимы использования земель и градостроительные регламенты в границах территорий данных зон не утверждены

Всего в паспорте листов

6

Уполномоченное должностное лицо органа охраны объектов культурного наследия

главный специалист		Григорьева Н.С.
должность		инициалы, фамилия

□□ . □□ . □□□□

Дата оформления паспорта
(число, месяц, год)