

АДМИНИСТРАЦИЯ ЛЕНИНГРАДСКОЙ ОБЛАСТИ  
КОМИТЕТ ПО СОХРАНЕНИЮ КУЛЬТУРНОГО НАСЛЕДИЯ  
ЛЕНИНГРАДСКОЙ ОБЛАСТИ

РАСПОРЯЖЕНИЕ

«26» ноября 2024 г.

№ 01-04/24-341  
Санкт-Петербург

**Об утверждении охранного обязательства собственника или иного законного владельца объекта культурного наследия федерального значения «Крепость «Старая Ладога», XII в., расположенного по адресу: Ленинградская область, Волховский район, с. Старая Ладога, Волховский проспект, д. 36, включенного в единый государственный реестр объектов культурного наследия (памятников истории и культуры) народов Российской Федерации**

В соответствии с пунктами 7, 10, 12 статьи 47.6 Федерального закона от 25 июня 2002 года № 73-ФЗ «Об объектах культурного наследия (памятниках истории и культуры) народов Российской Федерации» (далее – Федеральный закон № 73-ФЗ), приказом Министерства культуры Российской Федерации от 13 июля 2020 года № 774 «Об утверждении формы охранного обязательства собственника или иного законного владельца объекта культурного наследия, включенного в единый государственный реестр объектов культурного наследия (памятников истории и культуры) народов Российской Федерации, и порядка его подготовки и утверждения»:

1. Утвердить охрannое обязательство собственника или иного законного владельца объекта культурного наследия федерального значения «Крепость «Старая Ладога», XII в., расположенного по адресу: Ленинградская область, Волховский район, с. Старая Ладога, Волховский проспект, д. 36, поставленного на государственную охрану постановлением Совета Министров РСФСР от 30 августа 1960 года № 1327 (далее – Охрannое обязательство), согласно приложению к настоящему распоряжению.

2. Копию настоящего распоряжения с копией утвержденного Охрannого обязательства вручить под роспись или направить заказным письмом с уведомлением о вручении собственнику или иному владельцу объекта культурного наследия, включенного в Единый государственный реестр объектов культурного наследия (памятников истории и культуры) народов Российской Федерации, другим лицам, к обязанностям которых относится его исполнение в соответствии с пунктом 11 статьи 47.6 Федерального закона № 73-ФЗ, а также в федеральный орган исполнительной власти, уполномоченный

Правительством Российской Федерации на осуществление государственного кадастрового учета, государственной регистрации прав, ведение Единого государственного реестра недвижимости и предоставление сведений, содержащихся в Едином государственном реестре недвижимости, его территориальные органы, для регистрации указанных в статье 47.1 Федерального закона № 73-ФЗ ограничений (обременений) прав в Едином государственном реестре недвижимости в порядке, установленном Федеральным законом от 15 июля 2015 года № 218-ФЗ «О государственной регистрации недвижимости» не позднее пятнадцати рабочих дней со дня утверждения охранного обязательства.

3. Обеспечить размещение настоящего распоряжения с утвержденным Охранным обязательством в сетевом издании «Электронное опубликование документов» в информационно-телекоммуникационной сети «Интернет».

4. Контроль за исполнением настоящего распоряжения оставляю за собой.

Заместитель Председателя Правительства  
Ленинградской области – председатель  
комитета по сохранению культурного наследия



В.О. Цой

**«УТВЕРЖДЕНО»**  
Распоряжением комитета  
по сохранению культурного наследия  
Ленинградской области

от «26» ноября 2024 г.  
№ 01-04/24-341

**ОХРАННОЕ ОБЯЗАТЕЛЬСТВО  
СОБСТВЕННИКА ИЛИ ИНОГО ЗАКОННОГО ВЛАДЕЛЬЦА ОБЪЕКТА  
КУЛЬТУРНОГО НАСЛЕДИЯ,  
включенного в единый государственный реестр объектов  
культурного наследия (памятников истории и культуры)  
народов Российской Федерации**

**Крепость «Старая Ладога»**

(наименование объекта культурного наследия, включенного в единый государственный реестр объектов культурного наследия (памятников истории и культуры) народов Российской Федерации, в соответствии с данными единого государственного реестра объектов культурного наследия (памятников истории и культуры) народов Российской Федерации)

4	7	1	5	2	0	2	9	3	4	5	0	0	0	6
---	---	---	---	---	---	---	---	---	---	---	---	---	---	---

(регистрационный номер объекта культурного наследия в едином государственном реестре объектов культурного наследия (памятников истории и культуры) народов Российской Федерации)

Отметка о наличии или отсутствии паспорта объекта культурного наследия, включенного в единый государственный реестр объектов культурного наследия (памятников истории и культуры) народов Российской Федерации, в отношении которого утверждено охранное обязательство (далее - объект культурного наследия) <1>:

имеется

отсутствует

(нужное отметить знаком "V")

При отсутствии паспорта объекта культурного наследия в охранное обязательство вносятся:

**Раздел 1. Сведения об объекте культурного наследия**

1.1. Сведения о наименовании объекта культурного наследия:

Крепость «Старая Ладога»

1.2. Сведения о времени возникновения или дате создания объекта культурного наследия, датах основных изменений (перестроек) данного объекта и (или) датах связанных с ним исторических событий:

XII век



1.3. Сведения о категории историко-культурного значения объекта культурного наследия:

<input checked="" type="checkbox"/>	федерального значения	<input type="checkbox"/>	регионального значения	<input type="checkbox"/>	муниципального значения
-------------------------------------	-----------------------	--------------------------	------------------------	--------------------------	-------------------------

(нужное отметить знаком "V")

1.4. Сведения о виде объекта культурного наследия:

<input type="checkbox"/>	памятник	<input checked="" type="checkbox"/>	ансамбль
--------------------------	----------	-------------------------------------	----------

(нужное отметить знаком "V")

1.5. Номер и дата принятия органом государственной власти решения о включении объекта культурного наследия в единый государственный реестр объектов культурного наследия (памятников истории и культуры) народов Российской Федерации:

Постановление Совета Министров РСФСР от 30.08.1960 № 1327

1.6. Сведения о местонахождении объекта культурного наследия (адрес объекта или, при его отсутствии, описание местоположения объекта):

Ленинградская область

(субъект Российской Федерации)

Волховский район, с. Старая Ладога

(населенный пункт)

ул.  д.  корп. и (или) стр.

кадастровый номер (при наличии):

- 47:10:0000000:14109
- Объекты в составе ансамбля:
- 47:10:0324001:77 – Северо-восточное прясло;
- 47:10:0324001:114 – Юго-Западное прясло;
- 47:10:0324001:283 – Северо-Западное прясло;
- 47:10:0324001:115 – Раскатная башня;
- 47:10:0324001:116 – Юго-восточное прясло (оставшаяся часть);
- 47:10:0324001:141 – Южная стена;
- 47:10:0324001:175 – Стрелочная башня;
- 47:10:0324001:74 – Климентовская Башня;
- 47:10:0324001:179 – Тайничная башня;
- 47:10:0324001:244 – Крепость.

На территории объекта культурного наследия регионального значения – достопримечательное место «Поселение «Старая Ладога»

(описание местоположения)



1.7. Сведения о границах территории объекта культурного наследия:

Границы территории объекта культурного наследия установлены приказом комитета по культуре Ленинградской области от 16.04.2013 № 16.

1.8. Описание предмета охраны объекта культурного наследия:

Предмет охраны объекта культурного наследия установлен приказом комитета по сохранению культурного наследия Ленинградской области от 24.12.2021 № 01-03/21-248

1.9. Фотографическое (иное графическое) изображение объекта культурного наследия (на момент утверждения охранного обязательства), за исключением отдельных объектов археологического наследия, фотографическое изображение которых вносится на основании решения соответствующего органа охраны объектов культурного наследия, в составе акта технического состояния объекта культурного наследия на 32 листах (приложение 3).

1.10. Сведения о наличии зон охраны объекта культурного наследия с указанием номера и даты принятия органом государственной власти акта об утверждении указанных зон либо информация о расположении данного объекта культурного наследия в границах зон охраны иного объекта культурного наследия:

На территории объекта культурного наследия регионального значения – достопримечательное место «Поселение «Старая Ладога»

1.11. Сведения об объектах культурного наследия, входящих в состав объекта культурного наследия, являющегося ансамблем:

Наименование объекта культурного наследия	Адрес объекта или местоположение	Границы территории объекта культурного наследия	Предмет охраны объекта культурного наследия	Зоны охраны объекта культурного наследия
-	-	-	-	-

1.12. Сведения о требованиях к осуществлению деятельности в границах территории объекта культурного наследия, об особом режиме использования земельного участка, в границах которого располагается объект археологического наследия, установленных статьей 5.1 Федерального закона от 25 июня 2002 г. № 73-ФЗ "Об объектах культурного наследия (памятниках истории и культуры) народов Российской Федерации" (далее – Закон № 73-ФЗ):

На территории ансамбля запрещаются строительство объектов капитального строительства и увеличение объемно-пространственных характеристик существующих на территории памятника или ансамбля объектов капитального строительства; проведение земляных, строительных, мелиоративных и иных работ, за исключением работ по сохранению объекта культурного наследия или его отдельных элементов, сохранению историко-градостроительной или природной среды объекта культурного наследия.

На территории ансамбля разрешается ведение хозяйственной деятельности, не противоречащей требованиям обеспечения сохранности объекта культурного наследия и позволяющей обеспечить функционирование объекта культурного наследия в современных условиях.



### 1.13. Иные сведения, предусмотренные Законом № 73-ФЗ:

В интересах сохранения объекта культурного наследия, включенного в реестр (его части), доступ к объекту культурного наследия может быть приостановлен на время проведения работ по сохранению объекта культурного наследия или в связи с ухудшением его физического состояния. Приостановление доступа к объекту культурного наследия (его части) и возобновление доступа к нему осуществляются по решению соответствующего органа охраны объектов культурного наследия, определенного пунктом 7 статьи 47.6 настоящего Федерального закона.

## **Раздел 2. Требования к сохранению объекта культурного наследия**

2.1. В соответствии с пунктом 1 статьи 47.2 Закона № 73-ФЗ требования к сохранению объекта культурного наследия предусматривают консервацию, ремонт, реставрацию объекта культурного наследия, приспособление объекта культурного наследия для современного использования либо сочетание указанных мер.

2.2. Состав (перечень) и сроки (периодичность) работ по сохранению объекта культурного наследия являются неотъемлемой частью настоящего охранного обязательства (приложение № 1 к охранному обязательству) и определяются соответствующим органом охраны объектов культурного наследия, определенным пунктом 7 статьи 47.6 Закона № 73-ФЗ (далее - соответствующий орган охраны) культурного наследия (в соответствии со статьями 9, 9.1, 9.2, 9.3 Закона № 73-ФЗ) с учетом мнения собственника или иного законного владельца объекта культурного наследия, на основании составленного органом охраны объектов культурного наследия акта технического состояния объекта культурного наследия (приложение 3), с учетом вида данного объекта культурного наследия, его индивидуальных особенностей, физического состояния, функционального назначения и намечаемого использования объекта культурного наследия.

2.3. Лица, указанные в пункте 11 статьи 47.6 Закона № 73-ФЗ, обязаны обеспечивать финансирование мероприятий, обеспечивающих выполнение требований к сохранению объекта культурного наследия.

## **Раздел 3. Требования к содержанию и использованию объекта культурного наследия**

3.1. В соответствии с пунктом 1 статьи 47.3 Закона № 73-ФЗ при содержании и использовании объекта культурного наследия, включенного в реестр, выявленного объекта культурного наследия в целях поддержания в надлежащем техническом состоянии без ухудшения физического состояния и (или) изменения предмета охраны данного объекта культурного наследия лица, указанные в пункте 11 статьи 47.6 Закона № 73-ФЗ, лицо, которому земельный участок, в границах которого располагается объект археологического наследия, принадлежит на праве собственности или ином вещном праве, обязаны:

1) осуществлять расходы на содержание объекта культурного наследия и поддержание его в надлежащем техническом, санитарном и противопожарном состоянии;

2) не проводить работы, изменяющие предмет охраны объекта культурного наследия либо ухудшающие условия, необходимые для сохранности объекта культурного наследия;

3) не проводить работы, изменяющие облик, объемно-планировочные и конструктивные решения и структуры, интерьер выявленного объекта культурного наследия, объекта культурного наследия, включенного в реестр, в случае, если предмет охраны объекта культурного наследия не определен;

4) обеспечивать сохранность и неизменность облика выявленного объекта культурного наследия;

5) соблюдать установленные статьей 5.1 Закона № 73-ФЗ требования к осуществлению деятельности в границах территории объекта культурного наследия, включенного в реестр, особый режим использования земельного участка, водного объекта или его части, в границах



которых располагается объект археологического наследия;

б) не использовать объект культурного наследия (за исключением оборудованных с учетом требований противопожарной безопасности объектов культурного наследия, предназначенных либо предназначавшихся для осуществления и (или) обеспечения указанных ниже видов хозяйственной деятельности, и помещений для хранения предметов религиозного назначения, включая свечи и лампадное масло):

под склады и объекты производства взрывчатых и огнеопасных материалов, предметов и веществ, загрязняющих интерьер объекта культурного наследия, его фасад, территорию и водные объекты и (или) имеющих вредные парогазообразные и иные выделения;

под объекты производства, имеющие оборудование, оказывающее динамическое и вибрационное воздействие на конструкции объекта культурного наследия, независимо от мощности данного оборудования;

под объекты производства и лаборатории, связанные с неблагоприятным для объекта культурного наследия температурно-влажностным режимом и применением химически активных веществ;

7) незамедлительно извещать соответствующий орган охраны объектов культурного наследия обо всех известных ему повреждениях, авариях или об иных обстоятельствах, причинивших вред объекту культурного наследия, включая объект археологического наследия, земельному участку в границах территории объекта культурного наследия либо земельному участку, в границах которого располагается объект археологического наследия, или угрожающих причинением такого вреда, и безотлагательно принимать меры по предотвращению дальнейшего разрушения, в том числе проводить противоаварийные работы в порядке, установленном для проведения работ по сохранению объекта культурного наследия;

8) не допускать ухудшения состояния территории объекта культурного наследия, включенного в реестр, поддерживать территорию объекта культурного наследия в благоустроенном состоянии.

3.2. В соответствии с пунктом 2 статьи 47.3 Закона № 73-ФЗ собственник жилого помещения, являющегося объектом культурного наследия, или частью такого объекта, обязан выполнять требования к сохранению объекта культурного наследия в части, предусматривающей обеспечение поддержания объекта культурного наследия или части объекта культурного наследия в надлежащем техническом состоянии без ухудшения физического состояния и изменения предмета охраны объекта культурного наследия.

3.3. В случае обнаружения при проведении работ на земельном участке в границах территории объекта культурного наследия либо на земельном участке, в границах которого располагается объект археологического наследия, объектов, обладающих признаками объекта культурного наследия, собственник или иной законный владелец объекта культурного наследия осуществляет действия, предусмотренные подпунктом 2 пункта 3 статьи 47.2 Закона № 73-ФЗ.

3.4. В случае если содержание или использование объекта культурного наследия может привести к ухудшению состояния данного объекта культурного наследия и (или) предмета охраны данного объекта культурного наследия, соответствующим органом охраны, устанавливаются следующие требования:

3.4.1. К видам хозяйственной деятельности с использованием объекта культурного наследия, либо к видам хозяйственной деятельности, оказывающим воздействие на указанный объект, в том числе ограничение хозяйственной деятельности:

В соответствии с требованиями Федерального закона от 25 июня 2002 года № 73-ФЗ «Об объектах культурного наследия (памятниках истории и культуры) народов Российской Федерации»

3.4.2. К использованию объекта культурного наследия при осуществлении хозяйственной деятельности, предусматривающие, в том числе ограничение технических и иных параметров воздействия на объект культурного наследия:

В соответствии с требованиями Федерального закона от 25 июня 2002 года № 73-ФЗ «Об объектах



культурного наследия (памятниках истории и культуры) народов Российской Федерации»

3.4.3. К благоустройству в границах территории объекта культурного наследия:

В соответствии с требованиями Федерального закона от 25 июня 2002 года № 73-ФЗ «Об объектах культурного наследия (памятниках истории и культуры) народов Российской Федерации»

3.5. Лица, указанные в пункте 11 статьи 47.6 Закона № 73-ФЗ, обязаны осуществлять финансирование мероприятий, обеспечивающих выполнение требований по содержанию и использованию объекта культурного наследия.

#### **Раздел 4. Требования к обеспечению доступа граждан Российской Федерации, иностранных граждан и лиц без гражданства к объекту культурного наследия**

4.1. Требования к обеспечению доступа граждан Российской Федерации, иностранных граждан и лиц без гражданства к объекту культурного наследия устанавливаются статьей 47.4 Закона № 73-ФЗ с учетом требований к сохранению указанного объекта культурного наследия, требований к его содержанию и использованию, физического состояния этого объекта культурного наследия и характера его современного использования (приложение № 2 к охранному обязательству).

4.2. Лица, указанные в пункте 11 статьи 47.6 Закона № 73-ФЗ, обязаны обеспечивать финансирование мероприятий, обеспечивающих выполнение требований к обеспечению доступа граждан Российской Федерации, иностранных граждан и лиц без гражданства к объекту культурного наследия.

#### **Раздел 5. Требования к размещению наружной рекламы на объектах культурного наследия, их территориях в случае, если их размещение допускается в соответствии с законодательством Российской Федерации**

5.1. Требования к распространению на объектах культурного наследия, их территориях наружной рекламы устанавливаются в соответствии со статьей 35.1 Закона № 73-ФЗ:

Не допускается распространение наружной рекламы на объекте культурного наследия, а также на его территории, за исключением распространения наружной рекламы, содержащей исключительно информацию о проведении на объекте культурного наследия, его территории театрально-зрелищных, культурно-просветительных и зрелищно-развлекательных мероприятий или исключительно информацию об указанных мероприятиях с одновременным упоминанием об определенном лице как о спонсоре конкретного мероприятия при условии, если такому упоминанию отведено не более чем десять процентов рекламной площади (пространства).

#### **Раздел 6. Требования к установке информационных надписей и обозначений на объект культурного наследия**

6.1. На объектах культурного наследия должны быть установлены надписи и обозначения, содержащие информацию об объекте культурного наследия, в порядке, определенном пунктом 2 статьи 27 Закона № 73-ФЗ.

6.2. Сведения об информационной надписи и обозначениях на объекте культурного наследия:

Информационные надписи и обозначения, содержащие информацию об объекте культурного наследия, отсутствуют.

#### **Раздел 7. Дополнительные требования в отношении объекта культурного наследия**

7.1. Обеспечение условий доступности объекта культурного наследия для инвалидов.

7.2. Необходимость проведения оценки воздействия на выдающуюся универсальную ценность объекта всемирного наследия ЮНЕСКО при проведении крупномасштабных восстановительных или новых строительных работ в границах его территории или его буферной зоны.

7.3. Необходимость проведения работ по консервации и реставрации объектов культурного наследия физическими лицами, аттестованными Минкультуры России, состоящими в трудовых отношениях с юридическими лицами или индивидуальными предпринимателями, имеющими лицензию на осуществление деятельности по сохранению объектов культурного наследия:

Согласно приложению № 1 к охранному обязательству

-----  
<1> В соответствии с пунктом 4 статьи 47.6 Федерального закона от 25 июня 2002 г. № 73-ФЗ "Об объектах культурного наследия (памятниках истории и культуры) народов Российской Федерации" (далее - Закон № 73-ФЗ) при наличии паспорта объекта культурного наследия, предусмотренного статьей 21 Закона № 73-ФЗ, он является неотъемлемой частью охранного обязательства.



Приложение № 1  
к охранному обязательству собственника  
или иного законного владельца объекта  
культурного наследия, включенного  
в единый государственный реестр  
объектов культурного наследия  
(памятников истории и культуры)  
народов Российской Федерации,  
утвержденному приказом  
Минкультуры России  
от 13.07.2020 № 774

Состав (перечень) и сроки (периодичность) работ  
по сохранению объекта культурного наследия

N п/п	Состав (перечень) видов работ	Сроки (периодичность) проведения работ	Примечание <sup>&lt;2&gt;</sup>
1	<b>Консервация объекта культурного наследия, противоаварийные работы</b>		
	Воротная башня:	не требуется	Письмо ГБУК ЛО «Староладожский историко- архитектурный и археологический музей-заповедник» от 22.10.2024 № 01-05-311/24-0-1 (вх. от 22.10.2024 № 01-07-9187/2024)
	Климентовская башня:	не требуется	
	Раскатная башня:	не требуется	
	Стрелочная башня:	не требуется	
	Тайничная башня:	не требуется	
	Восточное прясло:	не требуется	
	Южное прясло:	не требуется	
	Западное прясло:	не требуется	
2	<b>Научно-исследовательские и изыскательские работы по сохранению культурного наследия</b>		
	Воротная башня:	2027г.	Письмо ГБУК ЛО «Староладожский историко- архитектурный и археологический музей-заповедник» от 22.10.2024 № 01-05-311/24-0-1 (вх. от 22.10.2024 № 01-07-9187/2024)
	Климентовская башня:	2027г.	
	Раскатная башня:	не требуется	
	Стрелочная башня:	не требуется	
	Тайничная башня:	2024 г.	
	Восточное прясло:	2027 г.	
	Южное прясло:	2027 г.	
	Западное прясло:	2027 г.	
3.	<b>Проектные работы по сохранению объекта культурного наследия</b>		



	Воротная башня:	2027 г.	Письмо ГБУК ЛО «Староладожский историко-архитектурный и археологический музей-заповедник» от 22.10.2024 № 01-05-311/24-0-1 (вх. от 22.10.2024 № 01-07-9187/2024)
	Климентовская башня:	2027 г.	
	Раскатная башня:	не требуется	
	Стрелочная башня:	не требуется	
	Тайничная башня:	2025 г.	
	Восточное прясло:	2028 г.	
	Южное прясло:	2028 г.	
	Западное прясло:	2028 г.	
4	<b>Производственные работы по сохранению объекта культурного наследия</b>		
	Воротная башня:	2028 г.	Письмо ГБУК ЛО «Староладожский историко-архитектурный и археологический музей-заповедник» от 22.10.2024 № 01-05-311/24-0-1 (вх. от 22.10.2024 № 01-07-9187/2024)
	Климентовская башня:	2028 г.	
	Раскатная башня:	не требуется	
	Стрелочная башня:	не требуется	
	Тайничная башня:	2026 г.	
	Восточное прясло:	2029 г.	
	Южное прясло:	2029г.	
	Западное прясло:	2029г.	
5	<b>Содержание, использование и ремонт объекта культурного наследия</b>		
	Воротная башня:	постоянно	Письмо ГБУК ЛО «Староладожский историко-архитектурный и археологический музей-заповедник» от 22.10.2024 № 01-05-311/24-0-1 (вх. от 22.10.2024 № 01-07-9187/2024)
	Климентовская башня:	постоянно	
	Раскатная башня:	постоянно	
	Стрелочная башня:	постоянно	
	Тайничная башня:	постоянно	
	Восточное прясло:	постоянно	
	Южное прясло:	постоянно	
	Западное прясло:	постоянно	
6	<b>Установка информационной надписи и обозначений на объекте культурного наследия</b>	2025 г.	

-----  
 <2> Указываются реквизиты акта технического состояния, а также документов, содержащих мнение собственника либо иного законного владельца объекта культурного наследия и иные сведения, предусмотренные разделом III Порядка подготовки и утверждения охранного обязательства собственника или иного законного владельца объекта культурного наследия, включенного в единый государственный реестр объектов культурного наследия (памятников истории и культуры) народов Российской Федерации, утвержденного настоящим приказом.

### ТРЕБОВАНИЯ

К ОБЕСПЕЧЕНИЮ ДОСТУПА ГРАЖДАН РОССИЙСКОЙ ФЕДЕРАЦИИ, ИНОСТРАННЫХ ГРАЖДАН И ЛИЦ БЕЗ ГРАЖДАНСТВА К ОБЪЕКТУ КУЛЬТУРНОГО НАСЛЕДИЯ УСТАНОВЛИВАЮТСЯ СТАТЬЕЙ 47.4 ФЕДЕРАЛЬНОГО ЗАКОНА ОТ 25.06.2002 № 73-ФЗ "ОБ ОБЪЕКТАХ КУЛЬТУРНОГО НАСЛЕДИЯ (ПАМЯТНИКАХ ИСТОРИИ И КУЛЬТУРЫ) НАРОДОВ РОССИЙСКОЙ ФЕДЕРАЦИИ" С УЧЕТОМ ТРЕБОВАНИЙ К СОХРАНЕНИЮ УКАЗАННОГО ОБЪЕКТА КУЛЬТУРНОГО НАСЛЕДИЯ, ТРЕБОВАНИЙ К ЕГО СОДЕРЖАНИЮ И ИСПОЛЬЗОВАНИЮ, ФИЗИЧЕСКОГО СОСТОЯНИЯ ЭТОГО ОБЪЕКТА КУЛЬТУРНОГО НАСЛЕДИЯ И ХАРАКТЕРА ЕГО СОВРЕМЕННОГО ИСПОЛЬЗОВАНИЯ

1. Условия доступа к объекту культурного наследия с учетом вида объекта культурного наследия, категории его историко-культурного значения, предмета охраны, физического состояния объекта культурного наследия, требований к его сохранению, характера современного использования данного объекта культурного наследия <3>:

-----  
<3> Заполняется в отношении объекта культурного наследия с учетом мнения собственника или иного законного владельца такого объекта, в том числе используемого в качестве жилых помещений по согласованию с собственником или иным законным владельцем такого объекта.

№ п/п	Условия доступа к объекту культурного наследия	Примечание <4>
1	Условия доступа определены Правилами посещения музея	Приказ ГБУК ЛО «Староладожский историко-архитектурный и археологический музей-заповедник» от 19.05.2022 № 43

-----  
<4> Указываются реквизиты документов, содержащих мнение собственника либо иного законного владельца объекта культурного наследия.

«УТВЕРЖДАЮ»:

Заместитель Председателя  
Правительства Ленинградской области –  
председатель комитета по сохранению  
культурного наследия

В.О. Цой  
(подпись)

« 26 » ноября 2024 г.



### АКТ

#### технического состояния объекта культурного наследия, включенного в единый государственный реестр объектов культурного наследия (памятников истории и культуры) народов Российской Федерации<sup>1</sup>

Представитель (и) органа охраны объектов культурного наследия (далее – Орган охраны), в лице главного специалиста отдела по осуществлению полномочий Российской Федерации в сфере объектов культурного наследия комитета по сохранению культурного наследия Ленинградской области Т.А. Кравчук  
(должность, структурное подразделение, ФИО)

Составил (и) настоящий Акт в отношении объекта культурного наследия:  
«Крепость «Старая Ладога»  
(наименование в соответствии с актом о принятии на государственную охрану)

#### 1. Сведения об объекте культурного наследия<sup>2</sup>

2.

4	7	1	5	2	0	2	9	3	4	5	0	0	0	6
---	---	---	---	---	---	---	---	---	---	---	---	---	---	---

(регистрационный номер объекта культурного наследия в едином государственном реестре объектов культурного наследия (памятников истории и культуры) народов Российской Федерации)

#### 2.1. Категория историко-культурного значения<sup>3</sup>:

федеральная  V региональная  муниципальная

<sup>1</sup> Подготавливается на официальном бланке.

<sup>2</sup> В случае, если объект культурного наследия зарегистрирован в едином государственном реестре объектов культурного наследия (памятников истории и культуры) народов Российской Федерации и имеется регистрационный номер, пункты 1.1-1.3 Акта не заполняются.

<sup>3</sup> Нужно отметить знаком «V».



2.2. Тип<sup>4</sup>:

здание  сооружение  помещение

произведение ландшафтной  
архитектуры и садово-паркового  
искусства

## 2.3. Местонахождение (адрес) по данным органов технической инвентаризации:

(субъект Российской Федерации)

(населенный пункт)

проспект  д.  корп./стр.  пом./кв.

2.4. Правообладатель (ли)<sup>5</sup>:

Государственное бюджетное учреждение культуры Ленинградской области  
«Староладожский историко-архитектурный и археологический музей-заповедник»

(организационно-правовая форма и наименование юридического лица;  
ФИО индивидуального предпринимателя; ФИО физического лица)

## 3. Техническое состояние

В результате визуального осмотра технического состояния объекта культурного наследия уполномоченным представителем Органа охраны установлено, что:

3.1. Общее состояние (характеристика состояния объекта в целом, история его видоизменений, проведенные перепланировки в помещениях, имеющиеся пристройки, надстройки и прочее):

Крепость расположена на левом берегу реки Волхов, при впадении в нее реки Ладожки.

Территория крепости имеет форму неправильного треугольника, повторяющего очертания мыса, на котором она находится. Крепость вытянута по оси север-юг, вдоль высокого берега реки Волхов. С востока и запада окружена водой, с юга высоким рвом с насыпью укреплений земляного городища. Со всех сторон территория крепости обнесена стенами с башнями. Башни расположены по углам (Стрелочная, Климентовская, Раскатная) и в центре западного (Воротная) и восточного (Тайничная) прясел. Башни имеют округлую форму в плане (за исключением Воротной) и покрыты шатрами (Климентовская, Воротная, Стрелочная).

**Воротная башня:**

Воротная башня расположена в центре западного фасада крепости и оформляет единственный проезд внутрь крепости. Башня в плане имеет форму

<sup>4</sup> Нужно отметить знаком «V».

<sup>5</sup> Если установлен (ы).

близкую к квадратной, из плоскости крепостной стены выступает на 3/4 своего объема. Внутри Воротная башня разделена бревенчатыми перекрытиями на три яруса (боя). Для связи между ярусами в толще восточной стены устроена внутрискладовая лестница. В стенах каждого яруса устроены печи с бойницами. В уровне подошвенного яруса (боя) башни расположен Г-образный проход, ведущий внутрь крепости. Воротная башня перекрыта четырехгранным шатром, завершающимся дозорной вышкой. Со стороны двора в башне устроена небольшая каменная палатка.

**Климентовская башня:**

В 40 м к югу от Воротной башни находится Климентовская башня. Башня круглая в плане, имеет три яруса, покрыта шатром. Нижний ярус (подошвенный бой) составляет четверть высоты башни, сужается кверху и завершается горизонтальной тягой – валиком. Бойницы ярусов со «щеками» квадратные по форме. В основании конусного шатра – полица. Над шатром прапор с яблоком. Особенностью башни является наличие боевых камер в подошвенном бое.

В толще юго-западной стены подошвенного боя расположен длинный узкий проход. Проход перекрыт цилиндрическими сводами, находящимися на разных уровнях.

**Раскатная башня:**

Круглая в плане башня занимает юго-восточный угол крепости, выходящей на берег Волхова. Объем башни выступает из плоскости крепостных стен. Башня имеет три яруса. На третьем ярусе расположена смотровая площадка.

**Стрелочная башня:**

Круглая в плане Стрелочная башня расположена на оконечности мыса при впадении реки Ладожка в реку Волхов. Объем башни выступает из плоскости крепостных стен. Башня 4-х ярусная, покрыта шатром.

**Тайничная башня:**

Представляет руины. Находится в аварийном состоянии.

**Восточное прясло:**

Прясло между Стрелочной, Тайничной и Раскатной башнями. Представляет руины. Стена сохранилась до уровня крепостного двора. Лицевая поверхность покрыта растительным грунтом и заросла кустарником. В северной части прясла выше отметки двора в 1974–1976 гг. восстановлен фрагмент крепостной стены с торговой аркой.

**Южное прясло:**

Прясло между Раскатной и Климентовской башнями обращено в сторону земляного городища. Каменная стена установлена на гребне земляного вала, имеет прямолинейное направление с небольшим смещением в центре. В 1973-1974 гг. кладка XII в. была законсервирована и восстановлена до уровня боевого хода без бруствера.

**Западное прясло:**

Прясло между Воротной, Климентовской и Стрелочной башнями прорезано двумя ярусами бойниц. В нижнем ярусе (подошвенный бой) бойницы прямоугольные со «щеками» и боевыми камерами. В верхнем квадратные и стрелковые, расположенные между зубцами. Крытая на два ската галерея прясел,



соединяющая верхние яруса башен, имеет боевой ход. Своды боевых камер подошвенного боя – коробовые, полы боевого хода из известняковой плиты.

3.2. Визуальное состояние архитектурно-конструктивных элементов объекта, являющегося зданием (сооружением):

а) фундаменты:

**Воротная башня:**

Фундамент: ленточный валунный на известково-песчаном растворе. Не обследовались ввиду недоступности для визуального осмотра.

**Климентовская башня:**

Фундаменты: ленточный валунный на известково-песчаном растворе. Не обследовались ввиду недоступности для визуального осмотра.

**Раскатная башня:**

Фундаменты: ленточный валунный на известково-песчаном растворе. Не обследовались ввиду недоступности для визуального осмотра.

**Стрелочная башня:**

Фундамент: ленточный валунный на известково-песчаном растворе. Не обследовались ввиду недоступности для визуального осмотра.

**Тайничная башня:**

Фундаменты: ленточный валунный на известково-песчаном растворе. Не обследовались ввиду недоступности для визуального осмотра.

**Восточное прясло:** ленточный валунный на известково-песчаном растворе.

Не обследовались ввиду недоступности для визуального осмотра.

**Южное прясло:**

Фундаменты: ленточный валунный на известково-песчаном растворе. Не обследовались ввиду недоступности для визуального осмотра.

**Западное прясло:**

Юго-западное прясло – ленточный, валунный на известково-песчаном растворе. Не обследовались ввиду недоступности для визуального осмотра.

Северо-западное прясло – ленточный, валунный на известково-песчаном растворе, частично свайный. Не обследовались ввиду недоступности для визуального осмотра.

б) цоколи и отмостки:

**Воротная башня:**

Отсутствуют.

**Климентовская башня:**

Отсутствуют.

**Раскатная башня:**

Отсутствуют.

**Стрелочная башня:**

Отсутствуют.

**Тайничная башня:**

Отсутствуют.

**Восточное прясло:**



Отсутствуют.

**Южное прясло:**

Отсутствуют.

**Западное прясло:**

Отсутствуют.

в) стены:

**Воротная башня:**

Стены сложены из валунов с облицовкой известняковой плитой на кладочном известковом растворе. Реставрация стен проводилась в 1984 г. В настоящее время на подошвенном бое имеет место частичное выпадение облицовки, выветривание швов и появление плесени на стенах.

Техническое состояние удовлетворительное.

**Климентовская башня:**

Стены сложены из валунов с облицовкой известняковой плитой на кладочном известковом растворе. Исключение составляет стенка бойниц подошвенного боя. Облицованы древним кирпичем – плинфой на известковом растворе.

Техническое состояние удовлетворительное.

**Раскатная башня:**

Стены сложены из валунов, уложенных рядами, разных размеров с проливкой известковым раствором. Поверхности стен облицованы известняковыми плитами, тесанными с лицевой стороны.

Техническое состояние удовлетворительное.

**Стрелочная башня:**

На первом ярусе стены сложены из валунов с облицовкой известняковой плитой на кладочном известковом растворе. Стены второго, третьего и четвертого яруса выполнены колодцевой кладкой из кирпича на известково - песчаном растворе, заполнение колодцев керамзитобетоном, облицовка наружных стен-плитами известняка.

Техническое состояние удовлетворительное.

**Тайничная башня:**

Стены сложены из плиты доломитизированного известняка на известково-песчаном растворе. Сохранились фрагментарно в местах примыканий к крепостной стене.

Техническое состояние аварийное.

**Восточное прясло:**

Стена сохранилась до уровня крепостного двора. Стены сложены из плиты доломитизированного известняка на известково-песчаном растворе.

Техническое состояние аварийное.

**Южное прясло:**

Стена имеет облицовку из тесаного известняка и покрыта известняковыми плитами. Восточная часть стены имеет значительную утрату кладки в месте примыкания к Раскатной башне.

Техническое состояние удовлетворительное.

**Западное прясло:**

Стены сложены из валунов, уложенных рядами, разных размеров с проливкой известковым раствором. Поверхности стен облицованы известняковыми плитами, тесанными с лицевой стороны.

Техническое состояние удовлетворительное.

г) крыша (стропила, обрешетка, кровля):

**Воротная башня:**

Отсутствует.

**Климентовская башня:**

Отсутствует.

**Раскатная башня:**

Отсутствует.

**Стрелочная башня:**

Отсутствует.

**Тайничная башня:**

Отсутствует.

**Восточное прясло:**

Кровля выпуска Северо-восточного прясла тесовая по деревянной обрешетке. Конструкции кровли – металлическая ферма.

Техническое состояние удовлетворительное.

**Южное прясло:**

Отсутствует.

**Западное прясло:**

Конструкции кровли рублены из бревен. Кровля тесовая.

Техническое состояние удовлетворительное.

д) главы, шатры, их конструкции и покрытие:

**Воротная башня:**

Конструкция четырехгранного шатра срублена из бревен, кровля выполнена из теса. В основании шатра – полица, а в завершении – смотровая вышка на четырех столбах с шатром.

Техническое состояние удовлетворительное.

**Климентовская башня:**

Конструкции шатра – сужающийся кверху двенадцатигранник рубленный из бревен «в лапу».

Техническое состояние удовлетворительное.

**Раскатная башня:**

Отсутствует.

**Стрелочная башня:**

Металлические конструкции шатра покрыты двойной тесовой кровлей по деревянной обрешетке.

Техническое состояние удовлетворительное.

**Тайничная башня:**

Отсутствует.

**Восточное прясло:**



Отсутствует.

**Южное прясло:**

Отсутствует.

**Западное прясло:**

Отсутствует.

е) внешнее декоративное убранство (облицовка, окраска, резные украшения, карнизы, колонны, пилястры, лепнина, скульптура, живопись на фасадах и прочее):

**Воротная башня:**

Стены облицованы тесаным известняковым камнем. Проемы ворот прямоугольные с арочным завершением. Южный проем на всю высоту башни выделен креповкой, в проеме устроена щель для подъемной решетки – герсы.

Техническое состояние удовлетворительное.

**Климентовская башня:**

Стены облицованы тесаным известняковым камнем. Подошвенный бой имеет четыре бойницы и входной проём внутренней лестницы. Все проёмы обращены на запад и северо-запад. Проемы верхних ярусов имеют более равномерное расположение, бойницы для обстрела вдоль южного фасада отсутствуют. Второй ярус имеет 5 бойниц и воротный проём со стороны крепостного двора, третий ярус – 6 бойниц и входной проём на площадку боевого хода по юго-западному пряслу крепостной стены.

Бойницы имеют прямоугольную форму, входные и воротные проёмы, арочные перемычки.

Техническое состояние удовлетворительное.

**Раскатная башня:**

Стены облицованы тесаным известняковым камнем. Подошвенный бой имеет три бойницы и входной проём внутренней лестницы.

Техническое состояние удовлетворительное.

**Стрелочная башня:**

Стены облицованы тесаным известняковым камнем. Подошвенный бой имеет четыре бойницы и входной проём внутренней лестницы.

Техническое состояние удовлетворительное.

**Тайничная башня:**

Отсутствуют.

**Восточное прясло:**

Отсутствуют.

**Южное прясло:**

Отсутствуют.

**Западное прясло:**

Отсутствуют.

ж) элементы водоотведения (водостоки, воронки, трубы, сливы, дренажи):

**Воротная башня:**

Отсутствуют.

**Климентовская башня:**



Отсутствуют.

**Раскатная башня:**

Отсутствуют.

**Стрелочная башня:**

Отсутствуют.

**Тайничная башня:**

Отсутствуют.

**Восточное прясло:**

Отсутствуют.

**Южное прясло:**

Отсутствуют.

**Западное прясло:**

Отсутствуют.

3.3. Внутренние архитектурно-конструктивные и декоративные элементы: перекрытия, полы, стены, связи, столбы, колонны, двери и окна, лестницы, лепные, скульптурные и прочие декоративные элементы, системы инженерного обеспечения (отопление, водопровод, канализация), подъемные механизмы (лифты, эскалаторы):

**Воротная башня:**

Перекрытия ярусов плоские из бревен «в накат».

Техническое состояние удовлетворительное.

Полы, антресоли, потолок выполнены из досок, выкрашены в коричневый цвет.

Техническое состояние удовлетворительное.

В интерьере первого яруса стены облицованы тесаным известняковым камнем. Полы в печах выложены плитами известняка. Интерьер второго и третьего боя представляет собой высокое квадратное помещение, в стенах которого расположены печи с бойницами.

Техническое состояние удовлетворительное.

Бойницы закрыты деревянными окнами с остеклением.

Техническое состояние удовлетворительное.

Внутростенные лестницы перекрыты ступенчатыми коробовыми сводами. Своды выложены из пиленого известнякового камня, обработанного под старение. Ступени выполнены из лещадных плит.

Техническое состояние удовлетворительное.

Входные ворота деревянные, обитые железом с имитацией ручнойковки, внутренние ворота деревянные решетчатые.

Техническое состояние удовлетворительное.

Инженерные сети представлены централизованным электроснабжением.

**Климентовская башня:**

В интерьере стены облицованы тесаным известняковым камнем. Боевые камеры бойниц – печи, перекрытые цилиндрическими сводами, внутростенные лестницы – ступенчатыми коробовыми сводами. Перекрытия ярусов плоские из бревен «в накат».

Техническое состояние удовлетворительное.

Внутростенная каменная лестница находится в юго-западной части башенной стены. Ступени выполнены из лещадных плит.

Техническое состояние удовлетворительное.

На втором и третьем ярусе бойницы закрыты ставнями с двумя круглыми отверстиями – окошками, в нижнем ярус оконные заполнения отсутствуют.

Техническое состояние удовлетворительное.

Двери и ворота деревянные. Скобяные изделия кованые.

Техническое состояние удовлетворительное.

Инженерные сети представлены централизованным электроснабжением.

Техническое состояние удовлетворительное.

#### **Раскатная башня:**

В интерьере стены облицованы тесаным известняковым камнем. Боевые камеры бойниц – печуры, перекрытые цилиндрическими сводами, внутростенные лестницы – ступенчатыми коробовыми сводами.

Техническое состояние удовлетворительное.

Фрагмент перекрытия второго боя (балкон) выполнен по металлическим перекрытиям с установкой решетчатого настила. Перекрытие над вторым боем железобетонное по металлическим балкам.

Техническое состояние удовлетворительное.

Полы первого боя набивные из песка и мелкой гранитной крошки. Полы второго пола из террасной доски по деревянным лагам. Полы третьего боя из тротуарной бетонной плитки.

Техническое состояние удовлетворительное.

Лестница между вторым и третьим ярусом металлическая. Облицовка ступеней выполнена из доски.

Техническое состояние удовлетворительное.

Ворота и двери деревянные. Скобяные изделия кованые.

Техническое состояние удовлетворительное.

Оконные заполнения отсутствуют.

Инженерные сети представлены централизованным электроснабжением.

Техническое состояние удовлетворительное.

#### **Стрелочная башня:**

В интерьере первого яруса стены облицованы тесаным известняковым камнем. Боевые камеры бойниц – печуры, перекрытые цилиндрическими сводами, внутростенные лестницы – ступенчатыми коробовыми сводами. Стены второго, третьего яруса оштукатурены, окрашены вододисперсионной краской.

Техническое состояние удовлетворительное.

Фрагмент перекрытия первого боя (балкон) из бревен. Фрагмент перекрытия второго боя (балкон) железобетонное по металлическим балкам. Перекрытие третьего яруса железобетонное по металлическим балкам.

Техническое состояние удовлетворительное.

Полы второго пола из шпунтованной доски по накату из бревен. Полы третьего и четвертого боя из керамической плитки.

Техническое состояние удовлетворительное.

Лестница с третьего на четвертый бой железобетонная. Ступени облицованы



керамической плиткой.

Подшивка потолка выполнена из гипсокартона по металлическому каркасу. Потолки второго, третьего яруса окрашены вододисперсионной краской.

Техническое состояние удовлетворительное.

Инженерные сети представлены централизованным электроснабжением.

Техническое состояние удовлетворительное

**Тайничная башня:**

Стены сложены из плиты доломитизированного известняка на известково-песчаном растворе.

Состояние стен неудовлетворительное.

Инженерные коммуникации на объекте отсутствуют.

**Восточное прясло:**

Стена сохранилась до уровня крепостного двора. Стены сложены из плиты доломитизированного известняка на известково-песчаном растворе.

Техническое состояние аварийное.

Конструкции выпуска Северо-восточного прясла металлические.

Техническое состояние удовлетворительное.

**Южное прясло:**

Стена имеет облицовку из тесаного известняка и покрыта известняковыми плитами. Восточная часть стены имеет значительную утрату кладки в месте примыкания к Раскатной башне.

Техническое состояние удовлетворительное

**Западное прясло:**

Полы Юго-западного прясла выполнены из лещадных плит.

Состояние неудовлетворительное, требуется ремонт.

Полы Северо-западного прясла выполнены из лещадных плит.

Состояние удовлетворительное.

3.4. Живопись (монументальная и станковая):

**Воротная башня:**

Отсутствует.

**Климентовская башня:**

Отсутствует.

**Раскатная башня:**

Отсутствует.

**Стрелочная башня:**

Отсутствует.

**Тайничная башня:**

Отсутствует.

**Восточное прясло:**

Отсутствует.

**Южное прясло:**

Отсутствует.

**Западное прясло:**

Отсутствует.

3.5. Предметы прикладного искусства (мебель, осветительные приборы, резьба по дереву, металлу и прочее):

Отсутствуют.

3.6. Сад, парк, двор, малые архитектурные формы, ограда и ворота, состояние территории:

территория музея крепости «Старая Ладога», окружающая территории покрыта газоном, благоустроена, состояние удовлетворительное.

2.2.1.8. Информационная надпись и обозначения на объектах культурного наследия (наличие или отсутствие, материал, способ крепления, состояние, месторасположение):

информационная табличка, отсутствуют

Приложение: материалы фотофиксации на 29 л. в 1 экз. (48 фото)

Главный специалист отдела по осуществлению полномочий Российской Федерации в сфере объектов культурного наследия комитета по сохранению культурного наследия Ленинградской области \_\_\_\_\_ Т.А. Кравчук



Приложение к Акту технического состояния  
объекта культурного наследия  
«Крепость «Старая Ладога», по адресу:  
Ленинградская область, Волховский район,  
с. Старая Ладога, пр. Волховский, д. 36

### Фотофиксация Воротная башня



Фото 1. Вид на юго-западный угол башни.



Фото 2. Вид на южный фасад.



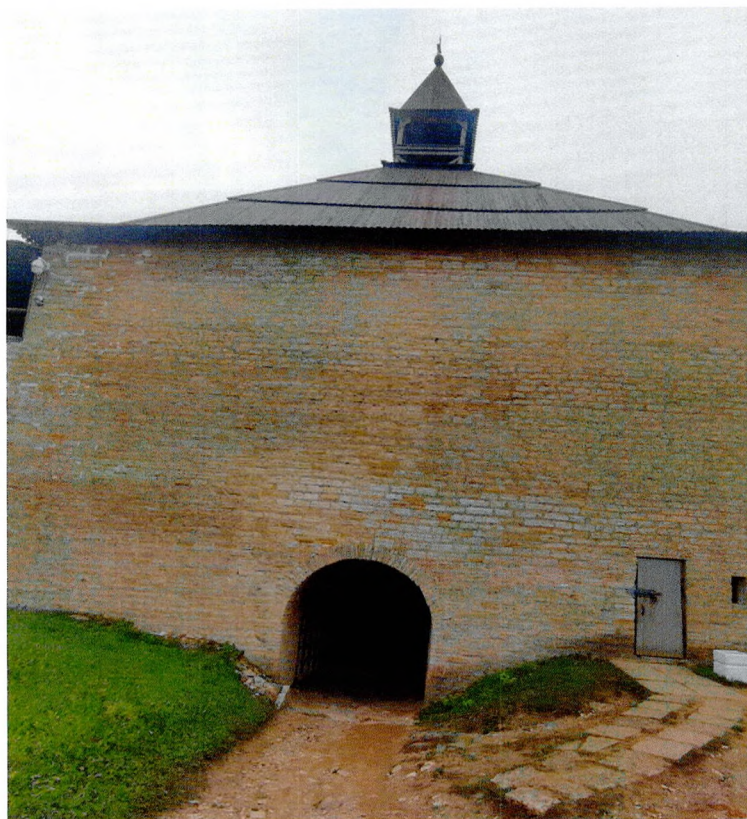


Фото 3. Вид на восточный фасад.

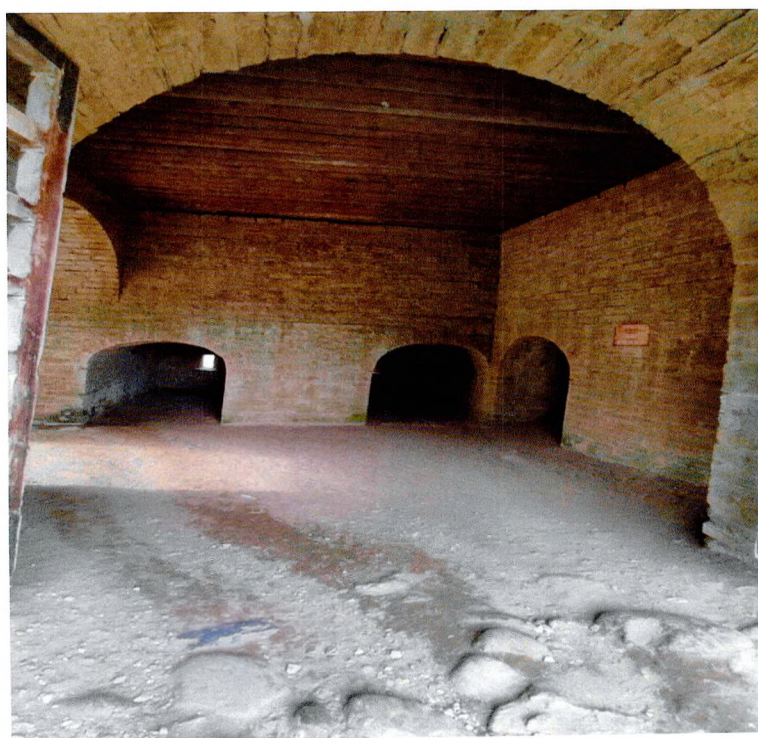


Фото 4. Вид на первый ярус.





Фото 5. Вид на внутрстенную лестницу.



Фото 6. Вид на второй ярус.



Фото 7. Вид на третий ярус.



Фото 8. Вид стропильной системы.



## Юго-западное прясло



Фото 9. Вид на восточный фасад.

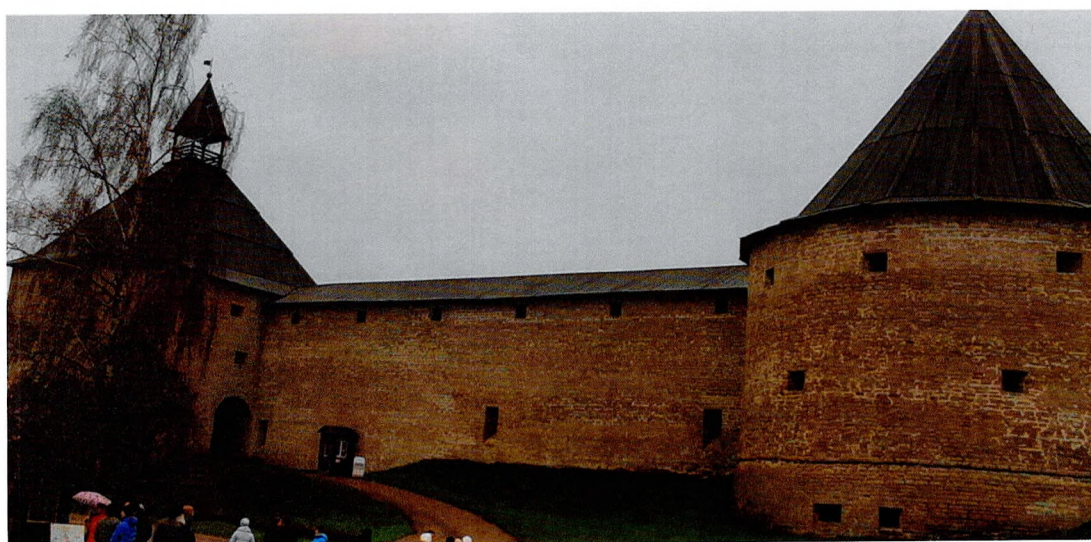


Фото 10. Вид на западный фасад.



Фото 11. Вид на боевой ход.

**Северо-западное прясло**



Фото 11. Вид на западный фасад.



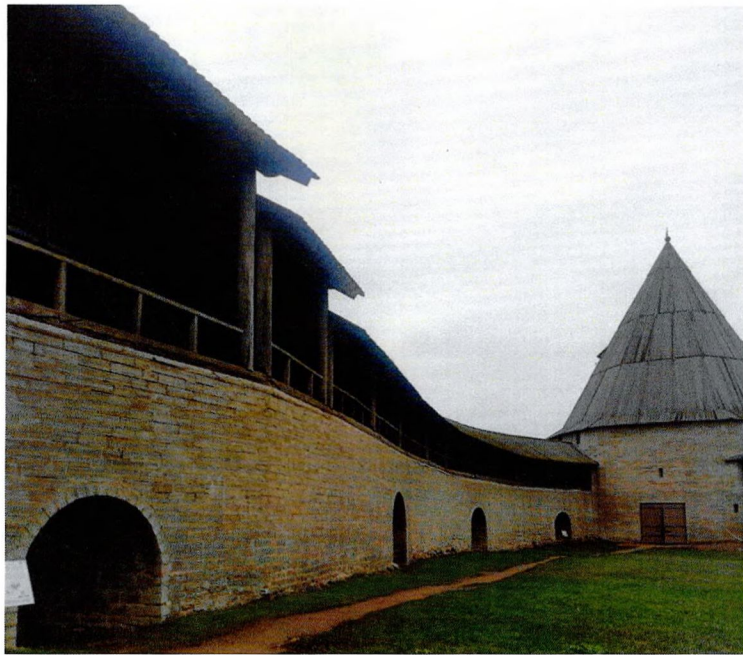


Фото 12. Вид на восточный фасад.



Фото 13. Вид на боевой ход.

**Стрелочная башня**

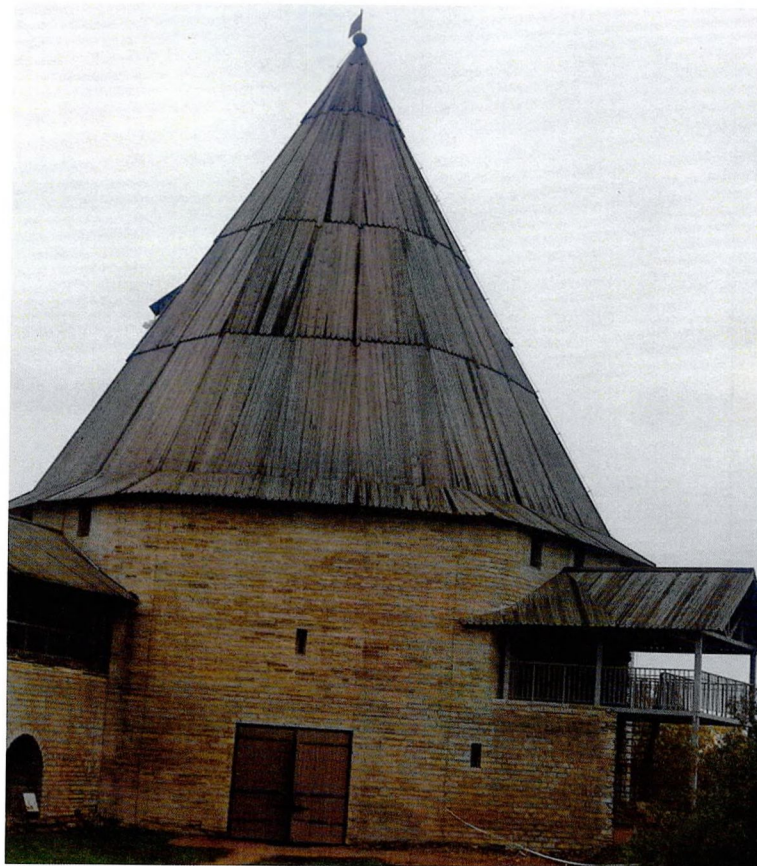


Фото 12. Вид на южный фасад.



Фото 13. Вид на северный фасад.





Фото 14. Вид на первый ярус.



Фото 15. Вид на внутрстенную лестницу.



Фото 16. Вид на второй ярус.



Фото 17. Вид на третий ярус.





Фото 18. Вид на четвертый ярус.

### Юго- восточное прясло



Фото 19. Вид на прясло.

### Северо-восточное прясло



Фото 20. Выпуск северо-восточного прясла.

### Тайничная башня



Фото 21. Вид с запада. Нижний марш и восстановленные части сводов лестницы.





Фото 22. Вид с юго-запада. Аварийное состояние стен и лестницы Тайничный башни.



Фото 23. Вид с юга.

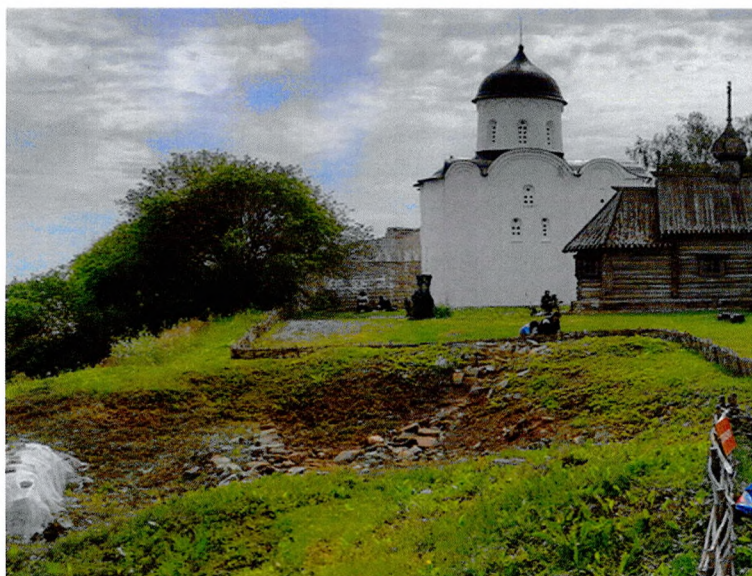


Фото 24. Вид с юга



Фото 25. Вид с юго-востока.



## Раскатная башня

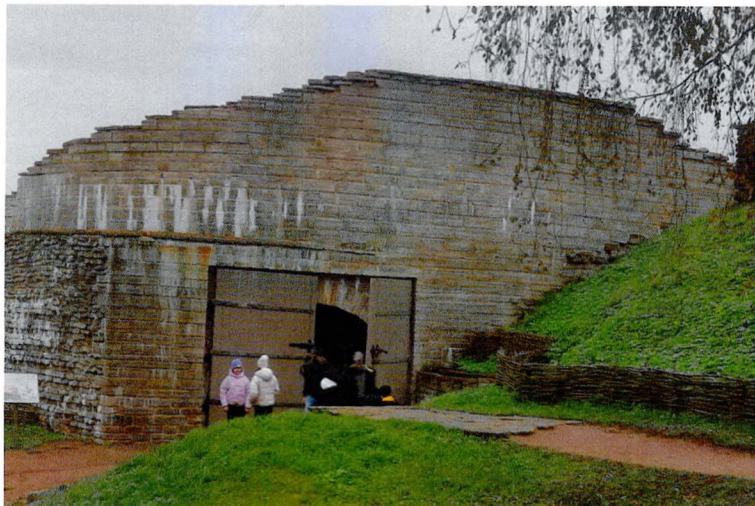


Фото 26. Вид на западный фасад.



Фото 27. Вход в башню.



Фото 28. Вид на первый ярус башни.



Фото 29. Вид на третий ярус башни.



**Южное прясло**



Фото 30. Вид с юга.



Фото 31. Вид с севера.

**Климентовская башня**

Фото 32. Вид на западный фасад.



Фото 33. Вид на южный фасад.



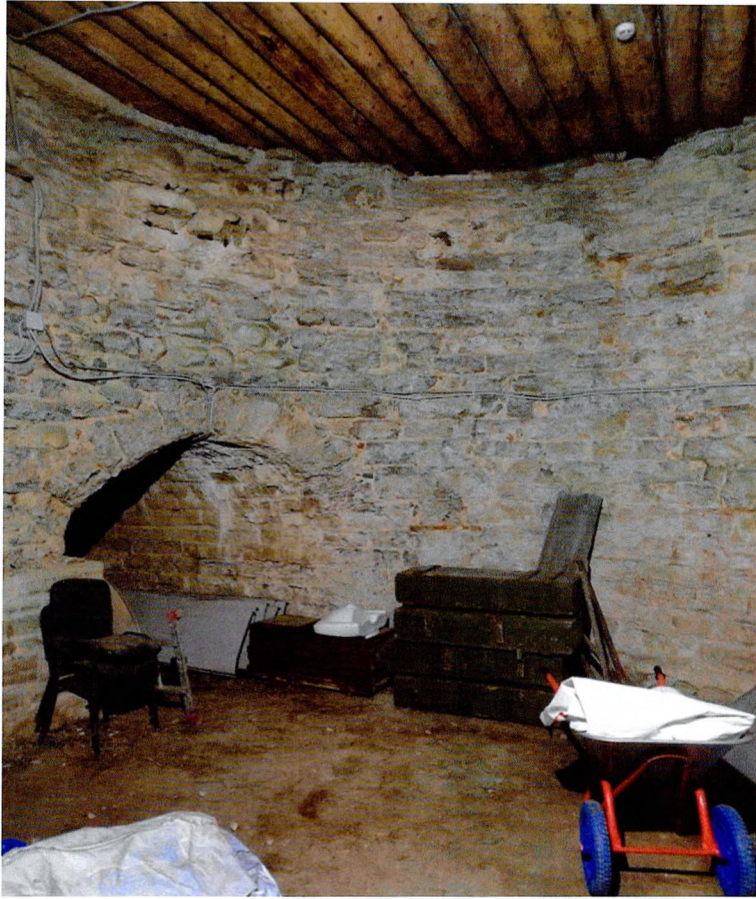


Фото 34. Вид на первый ярус.



Фото 35. Вид на второй ярус.





Фото 36. Вид на внутрискеленную лестницу.

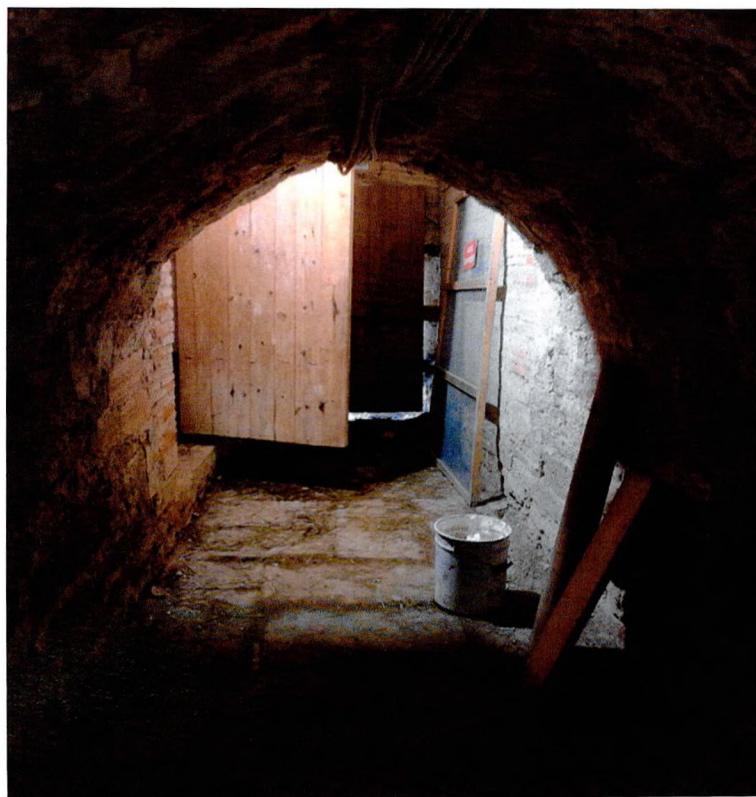


Фото 37. Вид на выход.





Фото 38. Вид на третий ярус.