

АДМИНИСТРАЦИЯ ЛЕНИНГРАДСКОЙ ОБЛАСТИ  
КОМИТЕТ ПО СОХРАНЕНИЮ КУЛЬТУРНОГО НАСЛЕДИЯ  
ЛЕНИНГРАДСКОЙ ОБЛАСТИ

РАСПОРЯЖЕНИЕ

«22» мая 2026 г.

№ 01-04/26-143  
Санкт-Петербург

**Об утверждении охранного обязательства собственника или иного законного владельца объекта культурного наследия регионального значения «Лицей», расположенного по адресу: Ленинградская область, муниципальный район Выборгский, городское поселение Выборгское, город Выборг, улица П.Ф. Ладанова, дом 7, включенного в единый государственный реестр объектов культурного наследия (памятников истории и культуры) народов Российской Федерации**

В соответствии с пунктами 7, 10, 12 статьи 47.6 Федерального закона от 25 июня 2002 года № 73-ФЗ «Об объектах культурного наследия (памятниках истории и культуры) народов Российской Федерации» (далее - Федеральный закон № 73-ФЗ), приказом Министерства культуры Российской Федерации от 13 июля 2020 года № 774 «Об утверждении формы охранного обязательства собственника или иного законного владельца объекта культурного наследия, включенного в единый государственный реестр объектов культурного наследия (памятников истории и культуры) народов Российской Федерации, и порядка его подготовки и утверждения», пунктами 2.1.2, 2.3.7 Положения о комитете по сохранению культурного наследия Ленинградской области, утвержденного постановлением Правительства Ленинградской области от 24 декабря 2020 года № 850:

1. Утвердить охранное обязательство собственника или иного законного владельца объекта культурного наследия регионального значения «Лицей», расположенного по адресу: Ленинградская область, муниципальный район Выборгский, городское поселение Выборгское, город Выборг, улица П.Ф. Ладанова, дом 7, принятого на государственную охрану на основании решения Леноблисполкома от 27.07.1987 № 325 (далее — Охранное обязательство), согласно приложению к настоящему распоряжению.

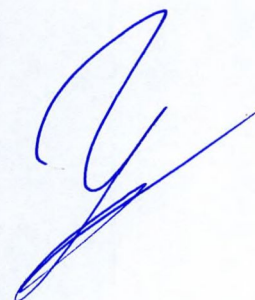
2. Отделу по осуществлению полномочий Ленинградской области в сфере объектов культурного наследия комитета по сохранению культурного наследия Ленинградской области копию настоящего распоряжения с копией утвержденного Охранного обязательства вручить под роспись или направить заказным письмом

с уведомлением о вручении собственнику объекта культурного наследия «Лицей», другим лицам, к обязанностям которых относится его исполнение в соответствии с пунктом 11 статьи 47.6 Федерального закона № 73-ФЗ, а также в орган регистрации прав для регистрации указанных в статье 47.1 Федерального закона № 73-ФЗ ограничений (обременений) прав в Едином государственном реестре недвижимости в порядке, установленном Федеральным законом от 13 июля 2015 года № 218-ФЗ «О государственной регистрации недвижимости», не позднее пятнадцати рабочих дней со дня утверждения Охранного обязательства.

3. Сектору делопроизводства и информационного обеспечения комитета по сохранению культурного наследия Ленинградской области обеспечить размещение настоящего распоряжения с утвержденным Охранным обязательством на официальном сайте комитета по сохранению культурного наследия Ленинградской области в информационно-телекоммуникационной сети «Интернет».

4. Контроль за исполнением настоящего распоряжения оставляю за собой.

Вице-губернатор Ленинградской области  
по вопросам развития и сохранения  
культурного наследия – председатель  
комитета по сохранению культурного  
наследия Ленинградской области



В.О. Цой

**«УТВЕРЖДЕНО»**

Распоряжением комитета по сохранению  
культурного наследия Ленинградской области  
от «22» мая 2026 г.  
№ 01-04/26-143

**ОХРАННОЕ ОБЯЗАТЕЛЬСТВО  
СОБСТВЕННИКА ИЛИ ИНОГО ЗАКОННОГО ВЛАДЕЛЬЦА  
ОБЪЕКТА КУЛЬТУРНОГО НАСЛЕДИЯ,  
включенного в единый государственный реестр  
объектов культурного наследия (памятников истории и культуры)  
народов Российской Федерации**

Лицей

(наименование объекта культурного наследия, включенного в единый государственный реестр объектов культурного наследия (памятников истории и культуры) народов Российской Федерации, в соответствии с данными единого государственного реестра объектов культурного наследия (памятников истории и культуры) народов Российской Федерации)

4 7 1 5 1 0 2 7 3 9 7 0 0 0 5

(регистрационный номер объекта культурного наследия в едином государственном реестре объектов культурного наследия (памятников истории и культуры) народов Российской Федерации)

Отметка о наличии или отсутствии паспорта объекта культурного наследия, включенного в единый государственный реестр объектов культурного наследия (памятников истории и культуры) народов Российской Федерации, в отношении которого утверждено охранное обязательство (далее - объект культурного наследия):

имеется  отсутствует

(нужное отметить знаком "V")

**Раздел 1. Сведения об объекте культурного наследия**

**1.1. Сведения о наименовании объекта культурного наследия:**

Лицей

1.2. Сведения о времени возникновения или дате создания объекта культурного наследия, датах основных изменений (перестроек) данного объекта и (или) датах связанных с ним исторических событий:

1883-1884 гг.

**1.3. Сведения о категории историко-культурного значения объекта культурного наследия:**

федерального значения  регионального значения  муниципального значения

(нужное отметить знаком "V")

**1.4. Сведения о виде объекта культурного наследия:**

памятник  ансамбль

(нужное отметить знаком "V")

1.5. Номер и дата принятия органом государственной власти решения о включении объекта культурного наследия в единый государственный реестр объектов культурного наследия (памятников истории и культуры) народов Российской Федерации:

Решение Леноблисполкома от 27.07.1987 № 325

1.6. Сведения о местонахождении объекта культурного наследия (адрес объекта или, при его отсутствии, описание местоположения объекта):

Ленинградская область

(субъект Российской Федерации)

муниципальный район Выборгский, городское поселение Выборгское, город Выборг

(населенный пункт)

ул.  д.  корп. и (или) стр.

кадастровый номер (при наличии):

Объект находится на территории, ограниченной улицами П.Ф. Ладанова, Крепостной, Выборгской и Ленинградским проспектом.

(описание местоположения)

1.7. Сведения о границах территории объекта культурного наследия:

Приказ комитета по культуре Ленинградской области от 20.12.2018 № 01-03/18-527 «Об установлении границ территории и предмета охраны объекта культурного наследия регионального значения «Лицей» по адресу: Ленинградская область, Выборгский муниципальный район, г. Выборг, ул. Крепостная, д. 35/27».

1.8. Описание предмета охраны объекта культурного наследия:

Приказ комитета по культуре Ленинградской области от 08.06.2020 № 01-03/20-166 «Об установлении предмета охраны объекта культурного наследия регионального значения «Лицей» по адресу: Ленинградская область, Выборгский муниципальный район, г. Выборг, ул. Крепостная, д. 35/27».

Описание предмета охраны объекта культурного наследия:

Объемно-пространственное и планировочное решение территории:

- Определенные границы территории объекта культурного наследия;

- Расположение здания на территории объекта культурного наследия;

- Композиционная роль в структуре окружающего природного и культурного ландшафта,

в окружающей исторической застройке квартала.

Объемно-пространственное решение здания:

- Исторические габариты и силуэт - трехэтажное здание Е-образной в плане конфигурации со слабо выступающими угловыми ризалитами, центральным С-3 ризалитом и двумя (центральным Ю-В и южным) дворовыми ризалитами;

- Крыша сложная в плане и по конфигурации, ее габариты, форма, материал покрытия, отметки коньков.

Конструктивная система здания:

- Ленточные бутовые фундаменты, их расположение и конструкции;

- Первоначальные наружные и внутренние несущие кирпичные стены и перегородки, их габариты и расположение;

- Перекрытия:

- Сводчатые перекрытия (1-ый этаж): кирпичные крестовые своды, их расположение, конструкции;

- Плоские перекрытия (1-ый, 2-ой и 3-ий этажи): их расположение, высотные отметки;

- Опорные столбы:

- Опорные столбы, их расположение, сечения, конструкции, материал (кирпичные) (1.1 - 1.5; 2.6, ЛК-1);

- Встроенные опорные столбы (пом. 2.1, 3.3);

- Лестницы:

- Лестница ЛК-1, ее расположение, конфигурация, габариты, конструкции, материал;

- Лестничные клетки ЛК-2 и ЛК-3: их расположение.

Объемно- планировочное решение здания:

Историческая объемно- планировочная структура:

- плановые габариты и конфигурация здания;

- габариты и конфигурация помещений в капитальных стенах;

- исторические входы;

- расположение оконных, дверных и арочных проемов;

- расположение лестничных клеток.

Архитектурно-художественное решение (композиция) фасадов:

- Архитектурно-художественное решение в духе эклектики стиле с использованием элементов псевдорусского стиля;

- Материал и характер отделки фасадных поверхностей:

- Основная поверхность: гладкая штукатурка;

- Историческое цветовое решение фасадов (светлая охра);

- Цоколь: гранитные блоки светло-бурого цвета (обработка поверхности «под бучарду» (уличные фасады) и грубая обработка (дворовые фасады), его расположение, высотные отметки;

- Входы:

- Главный вход (С-3 фасад): расположение входных ступеней, их габариты, первоначальный материал (гранитные блоки);

- Входы (дворовые фасады): расположение входных ступеней, высотные отметки

- Оконные проемы: расположение, габариты и размеры, конфигурации, исторические рисунок расстекловки и материал заполнений (дерево);

- Дверные проемы: габариты и расположение;

- Композиционно-архитектурное решение:

- Уличный С-В фасад: трехэтажный, гладко оштукатурен, асимметричной на 13 осей, двухчастной композиции: левая часть - 9 осей, правая часть - 4 оси.

По вертикали фасад расчленен на 4 яруса:

- нижний ярус - высокий гранитный цоколь с лежащими прямоугольными проемами;

- 1-ый ярус левой части с равномерно распределенными прямоугольными оконными проемами и П-образными сандриками с ушками, правой части - с двумя боковыми лучковыми оконными проемами с сандриками, между которыми - широкая декоративная ниша с рядом из борозд;

- 2-ой ярус левой части с прямоугольными оконными проемами и сандриками и правой части - с полуциркульными оконными проемами и архивольтами с замковыми камнями; проемы с массивными подоконными кронштейнами псевдорусского стиля объединены единым межоконным карнизом в уровне горизонтального импоста и поясом из борозд;

- 3-ий ярус имеет широкие прямоугольные оконные проемы с закругленными углами, в левой части чередующиеся с широкими лопатками, в правой части - с полуколонками псевдорусского стиля; проемы на всю длину фасада объединены подоконным карнизом и аркатурным надоконным фризом. Фасад завершается широким карнизом сложного профиля.

Лицевой С-3 фасад: трехэтажный, гладко оштукатурен, симметричной трехчастной композиции: симметричные относительно друг друга боковые части со слабо выступающими угловыми ризалитами на 12 осей и центральный ризалит на 5 осей.

Нижний ярус - высокий гранитный цоколь с лежащими прямоугольными проемами.

Двухчастные композиции боковых частей фасада повторяют композиционное решение С-В фасада:

- 1-ый ярус: лучковые оконные проемы слабо выступающих ризалитов в 3 оси и прямоугольные оконные проемы заглубленных частей в 9 осей оформлены сандриками, повторяющими конфигурацию верхней части проемов;

- 2-ой ярус: межоконный карниз в уровне горизонтального импоста с поясом из борозд объединяет полуциркульные проемы ризалитов и прямоугольные проемы заглубленных частей с сандриками и подоконными карнизами, идентичными С-В фасаду;

- 3-ий ярус: широкие прямоугольные оконные проемы с закругленными углами объединены подоконными карнизами и аркатурными надоконными фризом в русском стиле: простенки декорированы полуколонками псевдорусского стиля (ризалиты) и широкими лопатками (заглубленные части).

Фасад центрального ризалита - трехчастный, по центру выделен слабо выступающим ризалитом в 3 оси и порталом главного входа. Входной проем выделен лучковым сандриком с замковым камнем, опирающимся на полуколонки псевдорусского стиля. По бокам от него по 2 лучковых оконных проема с сандриками.

Полукруглые проемы 2-го яруса с архивольтами с замковыми камнями и подоконными кронштейнами объединены общим карнизом с поясом из борозд.

3-ий ярус расчленен на высокие и широкие оконные проемы с архивольтами и полуколонками псевдорусского стиля. Проемы объединены на всю ширину ризалита подоконной фигурной и межоконной тягами. Широкие простенки декорированы тягами и нишами. Фасады боковых частей завершаются аркатурным фризом, центрального ризалита - упрощенным фризом и единым широким венчающим карнизом сложного профиля.

- Боковые С-В и Ю-3 фасады С-3 центрального ризалита: гладко оштукатурены, цоколь из гранитных блоков. Межоконные, подоконный и надоконный карнизы 2-го и 3-го ярусов С-3 фасада продлены на боковые фасады. Фасады завершаются идентичным фризом и венчающим карнизом.

- Боковой Ю-В фасад:

Цоколь выложен из гранитных блоков. По центральной оси расположены 2 прямоугольных проема: проем 3-го яруса и проем чердака. Фасад объединен с уличным общим венчающим карнизом и завершается треугольным фронтоном.

- Ю-В дворовой фасад южного ризалита: почти симметричной трехъярусной композиции в 3 оси. Цоколь - низкий, облицован грубо обработанными гранитными блоками. По 3-ей оси расположен прямоугольный вход.

- Дворовой С-В фасад южного ризалита: симметричной трехъярусной композиции в 2 оси. Цоколь — низкий, облицован грубо обработанными гранитными блоками. Оконные проемы - прямоугольные (все заложены). 2-ой этаж отделен от 3-го тягой. Фасад гладко оштукатурен, завершается карнизом сложного профиля. Оконные проемы - прямоугольные (1 проем 1-го и 2-го этажей и 2 проема 3-го этажа заложены). 2-ой этаж отделен от 3-го тягой. Фасад гладко

оштукатурен, завершается карнизом сложного профиля.

- Дворовой Ю-В фасад. Левая часть: симметричной трехъярусной композиции в 5 осей с оконными прямоугольными проемами (проемы по 1-ой оси заложены). Цоколь - низкий, облицован грубо обработанными гранитными блоками. 2-ой этаж отделен от 3-го тягой. Фасад гладко оштукатурен, завершается карнизом сложного профиля.

- Ю-3 фасад дворового центрального ризалита: симметричной трехъярусной композиции в 5 осей с оконными прямоугольными проемами. Цоколь - низкий, из грубо обработанных гранитных блоков. 2-ой этаж отделен от 3-го тягой. Фасад гладко оштукатурен, завершается карнизом сложного профиля.

- Ю-В фасад дворового центрального ризалита: симметричной трехъярусной композиции в 7 осей. По центру - слабо выступающий ризалит в 3 оси. Цоколь - низкий, из грубо обработанных гранитных блоков. 3-ий этаж отделен от нижних тягой. Боковые части имеют по 2 оконных проема на каждом этаже (часть из них заложена). Высокие оконные проемы центрального ризалита смещены по вертикали. Проемы 2-го яруса - прямоугольные, 3-го - полуциркульные. На 1-ом этаже 3 проема, 2 из них - дверные (средний проем заложен). Фасад гладко оштукатурен, завершается карнизом сложного профиля.

- С-В фасад дворового центрального ризалита: симметричной композиции в 5 осей с прямоугольными оконными проемами. Композиция идентична Ю-3 фасаду ризалита (проемы 1-го этажа заложены из-за послевоенной пристройки). 2-ой этаж отделен от 3-го тягой. Фасад гладко оштукатурен, завершается карнизом сложного профиля. Ю-В дворовой фасад. Правая часть: симметричной композиции в 4 оси с прямоугольными оконными проемами (проемы 1-го этажа заложены из-за пристройки). 2-ой этаж отделен от 3-го тягой. Фасад гладко оштукатурен, завершается широким карнизом сложного профиля.

- Ю-3 дворовой фасад восточного крыла: асимметричной композиции в 6 осей с оконными прямоугольными проемами (3 проема 1-го этажа слева заложены). Цоколь - низкий, из грубо обработанных гранитных блоков. По 5-ой оси расположен входной проем. 2-ой этаж отделен от 3-го тягой. Фасад гладко оштукатурен, завершается широким карнизом сложного профиля.

- Декоративное оформление фасадов:

- Оформление входа (С-3 центральный ризалит):

- Портал главного входа (С-3 центральный ризалит): лучковый профилированный сандрик с замковым камнем с карнизом и полочками, опирающимися на столбики с квадратными нишами, расположенными на полуколонках псевдорусского стиля с кубоватыми капителями с закругленной нижней базой и кубоватой базой с закругленной верхней частью.

- Оформление оконных проёмов:

- Проемы 1-го этажа:

- центральный С-3 и угловые уличные ризалиты: лучковые профилированные сандрики с ушками;

- заглубленные части С-3 и С-В уличных фасадов: П-образные профилированные сандрики с ушками.

Проемы 2-го этажа:

- профилированные архивольты с замковыми камнями и карнизом (угловые уличные ризалиты и С-3 центральный ризалит) и П-образные профилированные сандрики (заглубленные части С-3 и С-В уличных фасадов), объединенные единым на всю длину фасадов межоконным профилированным карнизом с поясом из борозд;

все проемы имеют отдельные массивные и широкие подоконные карнизы с простыми консольками;

Проемы 3-го этажа:

- профилированные архивольты (С-3 центральный ризалит), опирающиеся на полуколонки псевдорусского стиля с кубоватыми капителями с закругленной нижней частью и полукруглыми ступенчатыми базами, декорированными полочками прямоугольного профиля и поясом из валиков и ноготков;

- обрамление углов по периметру проемов выкружкой.
- Исторический рисунок расстекловки проемов (в соответствии с историческими фотографиями).
- Оформление простенков:
  - Угловые уличные ризалиты (3-ий этаж): полуколонки псевдорусского стиля с кубоватыми капителями с закругленной нижней частью и полукруглыми ступенчатыми базами, декорированными полочками прямоугольного профиля и поясом из валиков и ноготков;
  - Заглубленные части С-В и С-3 уличных фасадов (3-ий этаж): широкие плоские лопатки с профилированными карнизами каждая;
  - Угловой северный ризалит (С-В фасад, 1-ый этаж)-, слегка заглубленная ниша шириной в 2 проема с плоской внутренней филенкой с уголками и рядом из двухступенчатых дентикул; над нишей расположен пояс на ту же ширину с рядом борозд.
  - Боковые части С-3 центрального ризалита (3-ий этаж, между полуколоннами): простенки разбиты на 4 яруса тягами, расположенными на одной отметке с валиками полуколонок; в каждом ярусе - квадратные ниши с заглубленными филенками (большие - 1-ый, 3-ий ярусы, маленькие - 2-ой, 4-ый ярусы); над межоконным поясом - широкие и узкие ниши с заглубленными четырехчастными и двухчастными ложными проемами.
  - Тяги, карнизы, фризы:
    - Тяга цоколя: (уличные фасады): двухъярусный с валиками различного облома;
    - Межэтажная тяга (дворовые фасады): в 4 яруса простого профиля;
    - Подоконный карниз (уличные фасады, 3-ий этаж): сложного профиля с плоским поясом и фигурными ступенчатыми элементами, расположенными под простенками оконных проемов и полуколонок.
    - Аркатурный фриз (уличные фасады): над оконными проемами расположен широкий аркатурный фриз; ложные профилированные арки соединяются между собой в уровне простой тяги профилированными кронштейнами (заглубленные части фасадов) и гирьками (угловые ризалиты).
    - Фриз С-3 центрального ризалита: упрощенный фриз с профилированной тягой.
  - Венчающие карнизы:
    - уличные фасады: широкий выносной карниз сложного профиля;
    - Ю-В боковой фасад: широкий карниз сложного профиля с усеченной верхней частью;
    - дворовые фасады: широкий карниз сложного профиля.
- Отделка интерьеров (нумерация помещений дана в соответствии с номерами помещений на планах из Охранного обязательства от 2011 г.):
  - Отделка интерьеров:
    - Стены, опорные столбы: материал отделки - гладкая известковая штукатурка; цветовое решение стен (светлый цвет)
    - Декоративное оформление стен (ЛК-1):
      - Нижняя часть стен между 1-ым и 2-ым этажами: нижняя профилированная тяга; пояс из штукатурного руста; верхняя профилированная тяга
      - Верхняя часть стен между 1-ым и 2-ым этажами: фигурные профилированные филенки с угловыми выкружками.
    - Декоративное оформление опорных столбов арочных проемов:
      - профилированные карнизы опорных столбов, имитирующие капители (пом. 1.1);
      - профилированные карнизы опорных столбов, имитирующие капители (пом. 2-1);
  - Потолки:
    - Материал отделки - гладкая штукатурка, цветовое решение (белый цвет);
  - Полы:
    - Расположение и отметки;
    - Декоративные полы (площадки ЛК-1 между 1-ым и 2-ым этажами, площадка 2-го этажа):
    - бетонные мозаичные полы с вкраплением разноцветной мраморной, гранитной и

керамической крошки, их расположение, материал;

- окантовка полов из черной и белой мраморной крошки;
- геометрические орнаменты бетонных мозаичных полов из разноцветной мраморной, гранитной и керамической крошки;

- Бетонный мозаичный пол с вкраплением белой мраморной крошки (ЛК-1,3-ий этаж).

- Дверные проемы, их расположение, габариты, конфигурации.

- Арочные проемы, их расположение (пом. 1,1 - 1,6;; 1.14, 1.15, 1.53, 1.57,2.1,2.6, ЛК-1) конфигурация, габариты, типы арок (трехцентровые, полукруглые, ползучие).

Лестницы:

- ЛК-Г.

- Расположение, конфигурация, габариты;

- Бетонные ступени; покрытие ступеней - бетонное с добавлением гранитной и мраморной крошки мелкой фракции;

- Ограждения:

- ограждение из бетонных фигурных столбиков с бетонными основанием и поручнем (2 нижних марша);

- металлическое декоративное ограждение (2 верхних марша и площадка 3-го этажа), его рисунок и элементы (перила из прямых и скрученных прутьев квадратного сечения с завитками на концах, полосы, кольца из полос, элементы соединения);

- Базы опорных столбов: прямоугольные в плане базы на высоком кубическом основании, их расположение, габариты; материал конструкций и отделки.

- ЛК-2 и ЛК-3: расположение

- Сохранившиеся объемы печей (шахты) - (пом. 1.12, 1.54, 2.15, 2.21, 3.11,3.18):

- печи пристенные, прямоугольные в плане, ее расположение, габариты;

- профилированные карнизы;

Крыша:

- Первоначальная конфигурация крыши, высотные отметки коньков;

- Стропильная система (общая конструктивная схема, материал (дерево));

- Сохранившиеся вентиляционные кирпичные шахты, их расположение, габариты, материал, конструкции.

1.9. Фотографическое (иное графическое) изображение объекта культурного наследия (на момент утверждения охранного обязательства), за исключением отдельных объектов археологического наследия, фотографическое изображение которых вносится на основании решения соответствующего органа охраны объектов культурного наследия, на 20 (двадцати) листах.

1.10. Сведения о наличии зон охраны объекта культурного наследия с указанием номера и даты принятия органом государственной власти акта об утверждении указанных зон либо информация о расположении данного объекта культурного наследия в границах зон охраны иного объекта культурного наследия:

Не установлены.

В соответствии с пунктом 3 статьи 34.1 Федерального закона от 25 июня 2002 года № 73-ФЗ «Об объектах культурного наследия (памятниках истории и культуры) народов Российской Федерации» (далее - Закон № 73-ФЗ) в отношении объекта культурного наследия устанавливается защитная зона на расстоянии 100 метров от внешних границ его территории.

1.11. Сведения об объектах культурного наследия, входящих в состав объекта культурного наследия, являющегося ансамблем:

№ п/п	Наименование объекта культурного наследия	Адрес объекта или местоположение	Границы территории объекта культурного наследия	Предмет охраны объекта культурного наследия	Зоны охраны объекта культурного наследия
-	-	-	-	-	-

1.12. Сведения о требованиях к осуществлению деятельности в границах территории объекта культурного наследия, об особом режиме использования земельного участка, в границах которого располагается объект археологического наследия, установленных статьей 5.1 Закона № 73-ФЗ:

Режим использования территории объекта культурного наследия установлен приказом комитета по культуре Ленинградской области от 20.12.2018 № 01-03/18-527 «Об установлении границ территории и предмета охраны объекта культурного наследия регионального значения «Лицей» по адресу: Ленинградская область, Выборгский муниципальный район, г. Выборг, ул. Крепостная, д. 35/27».

На территории Памятника разрешается:

- ведение хозяйственной деятельности, не противоречащей требованиям обеспечения сохранности объекта культурного наследия и позволяющей обеспечить функционирование объекта культурного наследия в современных условиях;

- сохранение и восстановление (регенерация) историко-градостроительной и природной среды объекта культурного наследия (восстановление, воссоздание, восполнение частично или полностью утраченных элементов и характеристик историко-градостроительной и природной среды территории);

- сохранение исторических элементов планировочной структуры территории;

- сохранение исторических элементов природного и культурного ландшафта;

- реконструкция, ремонт инженерных коммуникаций, благоустройство, озеленение, установка малых архитектурных форм, иная хозяйственная деятельность (по согласованию с региональным органом охраны объектов культурного наследия), не противоречащая требованиям обеспечения сохранности объекта культурного наследия и позволяющая обеспечить функционирование объекта культурного наследия в современных условиях, обеспечивающая недопущение ухудшения состояния территории объекта культурного наследия. Применение при благоустройстве и оборудовании территории традиционных материалов: (дерево, камень, кирпич) в покрытиях, малых архитектурных формах, исключая контрастные сочетания и яркую цветовую гамму.

На территории Памятника запрещается:

- строительство объектов капитального строительства и увеличение объемно-пространственных характеристик, существующих на территории объекта культурного наследия объектов капитального строительства;

- проведение земляных, строительных, мелиоративных работ и иных работ, за исключением работ по сохранению объекта культурного наследия или его отдельных элементов, сохранению историко-градостроительной или природной среды объекта культурного наследия;

- установка рекламных конструкций, распространение наружной рекламы;

- установка на фасадах, крыше объекта культурного наследия кондиционеров, телеантенн, тарелок спутниковой связи, а также других средств технического обеспечения;

- прокладка наземных и воздушных инженерных коммуникаций, кроме временных, необходимых для проведения работ по сохранению;

- устройство автостоянок; размещение мусора (свалок) на территории; использование пиротехнических средств и фейерверков;

- осуществление любых видов деятельности, ухудшающих экологические условия и гидрологический режим на территории объекта культурного наследия, создающих вибрационные

нагрузки динамическим воздействием на грунты в зоне их взаимодействия с объектами культурного наследия.

### 1.13. Иные сведения, предусмотренные Законом № 73-ФЗ:

В соответствии со статьей 47.6 Закона № 73-ФЗ в случае, если к моменту перехода права владения объектом культурного наследия, в отношении указанного объекта оформлено охранное обязательство, обязанность нового владельца объекта культурного наследия по выполнению такого охранного обязательства возникает с момента перехода к нему права владения указанным объектом культурного наследия.

В соответствии с пунктом 1 статьи 47.3. Закона № 73-ФЗ физическое или юридическое лицо, которому объект культурного наследия принадлежит на праве собственности, в том числе в случае, если указанный объект находится во владении или в пользовании третьего лица (третьих лиц) на основании гражданско-правового договора, обязано незамедлительно извещать соответствующий орган охраны объектов культурного наследия обо всех известных ему повреждениях, авариях или об иных обстоятельствах, причинивших вред объекту культурного наследия, земельному участку в границах территории объекта культурного наследия, или угрожающих причинением такого вреда, и безотлагательно принимать меры по предотвращению дальнейшего разрушения, в том числе проводить противоаварийные работы в порядке, установленном для проведения работ по сохранению объекта культурного наследия.

Согласно п. 1.4. Порядка подготовки и утверждения охранного обязательства собственника или иного законного владельца объекта культурного наследия, включенного в единый государственный реестр объектов культурного наследия (памятников истории и культуры) народов Российской Федерации (далее – Реестр), утвержденного приказом Министерства культуры Российской Федерации от 13 июля 2020 года № 774, изменения в охранное обязательство вносятся органом охраны объектов культурного наследия в порядке, установленном для утверждения охранного обязательства, в том числе по инициативе собственника либо иного законного владельца объекта культурного наследия.

Действие охранного обязательства прекращается со дня принятия Правительством Российской Федерации решения об исключении объекта культурного наследия из Реестра.

## Раздел 2. Требования к сохранению объекта культурного наследия

2.1. В соответствии с пунктом 1 статьи 47.2 Закона № 73-ФЗ требования к сохранению объекта культурного наследия предусматривают консервацию, ремонт, реставрацию объекта культурного наследия, приспособление объекта культурного наследия для современного использования либо сочетание указанных мер.

2.2. Состав (перечень) и сроки (периодичность) работ по сохранению объекта культурного наследия являются неотъемлемой частью настоящего охранного обязательства (приложение № 1 к охранному обязательству) и определяются соответствующим органом охраны объектов культурного наследия, определенным пунктом 7 статьи 47.6 Закона № 73-ФЗ (далее - соответствующий орган охраны) культурного наследия (в соответствии со статьями 9, 9.1, 9.2, 9.3 Закона № 73-ФЗ) с учетом мнения собственника или иного законного владельца объекта культурного наследия, на основании составленного органом охраны объектов культурного наследия акта технического состояния объекта культурного наследия, с учетом вида данного объекта культурного наследия, его индивидуальных особенностей, физического состояния,

функционального назначения и намечаемого использования объекта культурного наследия.

2.3. Лица, указанные в пункте 11 статьи 47.6 Закона № 73-ФЗ, обязаны обеспечивать финансирование мероприятий, обеспечивающих выполнение требований к сохранению объекта культурного наследия.

### Раздел 3. Требования к содержанию и использованию объекта культурного наследия

3.1. В соответствии с пунктом 1 статьи 47.3 Закона № 73-ФЗ при содержании и использовании объекта культурного наследия, включенного в реестр, выявленного объекта культурного наследия в целях поддержания в надлежащем техническом состоянии без ухудшения физического состояния и (или) изменения предмета охраны данного объекта культурного наследия лица, указанные в пункте 11 статьи 47.6 Закона № 73-ФЗ, лицу, которому земельный участок, в границах которого располагается объект археологического наследия, принадлежит на праве собственности или ином вещном праве, обязаны:

1) осуществлять расходы на содержание объекта культурного наследия и поддержание его в надлежащем техническом, санитарном и противопожарном состоянии;

2) не проводить работы, изменяющие предмет охраны объекта культурного наследия либо ухудшающие условия, необходимые для сохранности объекта культурного наследия;

3) не проводить работы, изменяющие облик, объемно-планировочные и конструктивные решения и структуры, интерьер выявленного объекта культурного наследия, объекта культурного наследия, включенного в реестр, в случае, если предмет охраны объекта культурного наследия не определен;

3.1) выполнять не затрагивающие предмета охраны объекта культурного наследия, включенного в реестр, либо не изменяющие внешнего облика, объемно-планировочных и конструктивных решений и структур, интерьера объекта культурного наследия, включенного в реестр, предмет охраны которого не определен, выявленного объекта культурного наследия работы по капитальному ремонту общего имущества в многоквартирном доме, являющемся объектом культурного наследия, включенным в реестр, или выявленным объектом культурного наследия, с соблюдением требований, предусмотренных статьей 56.1 Закона № 73-ФЗ;

4) обеспечивать сохранность и неизменность облика выявленного объекта культурного наследия;

5) соблюдать установленные статьей 5.1 Закона № 73-ФЗ требования к осуществлению деятельности в границах территории объекта культурного наследия, включенного в реестр, особый режим использования земельного участка, водного объекта или его части, в границах которых располагается объект археологического наследия;

6) не использовать объект культурного наследия (за исключением оборудованных с учетом требований противопожарной безопасности объектов культурного наследия, предназначенных либо предназначенных для осуществления и (или) обеспечения указанных ниже видов хозяйственной деятельности, и помещений для хранения предметов религиозного назначения, включая свечи и лампадное масло):

под склады и объекты производства взрывчатых и огнеопасных материалов, предметов и веществ, загрязняющих интерьер объекта культурного наследия, его фасад, территорию и водные объекты и (или) имеющих вредные парогазообразные и иные выделения;

под объекты производства, имеющие оборудование, оказывающее динамическое и вибрационное воздействие на конструкции объекта культурного наследия, независимо от мощности данного оборудования;

под объекты производства и лаборатории, связанные с неблагоприятным для объекта культурного наследия температурно-влажностным режимом и применением химически активных веществ;

7) незамедлительно извещать соответствующий орган охраны объектов культурного наследия обо всех известных ему повреждениях, авариях или об иных обстоятельствах, причинивших вред объекту культурного наследия, включая объект археологического наследия, земельному участку в границах территории объекта культурного наследия либо земельному участку, в границах которого располагается объект археологического наследия, или угрожающих причинением такого вреда, и безотлагательно принимать меры по предотвращению дальнейшего разрушения, в том числе проводить противоаварийные работы в порядке, установленном для проведения работ по сохранению объекта культурного наследия;

8) не допускать ухудшения состояния территории объекта культурного наследия, включенного в реестр, поддерживать территорию объекта культурного наследия в благоустроенном состоянии.

3.2. В соответствии с пунктом 2 статьи 47.3 Закона № 73-ФЗ собственник жилого и (или) нежилого помещения, расположенного в многоквартирном доме, являющемся объектом культурного наследия, включенным в реестр, или выявленным объектом культурного наследия, собственник жилого и (или) нежилого помещения, являющегося объектом культурного наследия, включенным в реестр, или выявленным объектом культурного наследия, обязаны обеспечивать поддержание данных объектов культурного наследия в надлежащем техническом состоянии без ухудшения физического состояния и изменения предмета охраны объекта культурного наследия, включенного в реестр, без изменения внешнего облика, объемно-планировочных и конструктивных решений и структур, интерьера объекта культурного наследия, включенного в реестр, предмет охраны которого не определен, выявленного объекта культурного наследия, а также выполнять иные требования к содержанию и использованию данных объектов культурного наследия, предусмотренные настоящей статьей..

3.3. В случае обнаружения при проведении работ на земельном участке в границах территории объекта культурного наследия либо на земельном участке, в границах которого располагается объект археологического наследия, объектов, обладающих признаками объекта культурного наследия, собственник или иной законный владелец объекта культурного наследия осуществляет действия, предусмотренные подпунктом 2 пункта 3 статьи 47.2 Закона № 73-ФЗ.

3.4. В случае если содержание или использование объекта культурного наследия может привести к ухудшению физического состояния объекта культурного наследия, его территории и (или) ухудшению состояния предмета охраны объекта культурного наследия, включенного в реестр, внешнего облика, объемно-планировочных и конструктивных решений и структур, интерьера объекта культурного наследия, включенного в реестр, предмет охраны которого не определен, выявленного объекта культурного наследия, соответствующим органом охраны, устанавливаются следующие требования:

3.4.1. К видам хозяйственной деятельности с использованием объекта культурного наследия, либо к видам хозяйственной деятельности, оказывающим воздействие на указанный объект, в том числе ограничение хозяйственной деятельности:

В соответствии с подпунктом 3 пункта 1 статьи 5.1. Закона № 73-ФЗ на территории объекта культурного наследия разрешается ведение хозяйственной деятельности, не противоречащей требованиям обеспечения сохранности объекта культурного наследия и позволяющей обеспечить

функционирование объекта культурного наследия в современных условиях.

3.4.2. К использованию объекта культурного наследия при осуществлении хозяйственной деятельности, предусматривающие, в том числе ограничение технических и иных параметров воздействия на объект культурного наследия:

В соответствии с пунктом 4 статьи 47.3 Закона № 73-ФЗ в случае, если использование объекта культурного наследия может привести к ухудшению состояния данного объекта культурного наследия и (или) предмета охраны данного объекта культурного наследия региональным органом охраны объектов культурного наследия устанавливаются следующие требования:

- к видам хозяйственной деятельности с использованием объекта культурного наследия либо к видам хозяйственной деятельности, оказывающим воздействие на указанные объекты, в том числе ограничение хозяйственной деятельности;
- к использованию объекта культурного наследия при осуществлении хозяйственной деятельности, предусматривающие в том числе ограничение технических и иных параметров воздействия на объект культурного наследия;
- к благоустройству в границах территории объекта культурного наследия.

3.4.3. К благоустройству в границах территории объекта культурного наследия:

В соответствии со статьей 45 Закона № 73-ФЗ

3.5. В целях Закона № 73-ФЗ под надлежащим техническим состоянием объекта культурного наследия, включенного в реестр, выявленного объекта культурного наследия понимается состояние, при котором соблюдены параметры устойчивости, надежности данных объектов культурного наследия, обеспечена исправность строительных конструкций, систем и сетей инженерно-технического обеспечения, их элементов в соответствии с требованиями технических регламентов.

В целях Закона № 73-ФЗ под работами, связанными с содержанием объекта культурного наследия, включенного в реестр, выявленного объекта культурного наследия, понимаются работы по поддержанию данных объектов культурного наследия в надлежащем техническом, санитарном и противопожарном состоянии, которые не относятся к работам по сохранению объекта культурного наследия, включенного в реестр, выявленного объекта культурного наследия и не оказывают воздействие на предмет охраны объекта культурного наследия, включенного в реестр, внешний облик, объемно-планировочные и конструктивные решения и структуры, интерьер выявленного объекта культурного наследия.

В случае, если предмет охраны объекта культурного наследия, включенного в реестр, не определен, работы, предусмотренные пунктом 3.6, проводятся в порядке, установленном статьей 45 Закона № 73-ФЗ, за исключением работ по капитальному ремонту общего имущества в многоквартирном доме, являющемся объектом культурного наследия, выполняемых в соответствии со статьей 56.1 Закона № 73-ФЗ.

На проведение работ, связанных с содержанием объекта культурного наследия, включенного в реестр, предмет охраны которого определен, выявленного объекта культурного наследия, не распространяется действие требований к порядку проведения работ по сохранению объектов культурного наследия, установленных статьей 45 Закона № 73-ФЗ.

3.6. В соответствии с пунктом 6 статьи 47.3 Закона № 73-ФЗ перечень работ, связанных с содержанием объекта культурного наследия, включенного в реестр, выявленного объекта

культурного наследия, включает в себя:

1) ремонт, замену и (или) восстановление отдельных элементов систем инженерно-технического обеспечения (электроснабжения, теплоснабжения, газоснабжения, водоснабжения, водоотведения, кондиционирования воздуха, систем противопожарной защиты, инженерно-технических средств охраны и антитеррористической защищенности, средств видеонаблюдения и иных систем обеспечения безопасности);

2) техническое обслуживание, включая ремонт и замену отдельных узлов, агрегатов и деталей, лифтового оборудования в пределах существующих лифтовых шахт, ремонт лифтовых шахт, машинных и блочных помещений;

3) локальный ремонт покрытий стен, полов, потолков и лестниц, в том числе антикоррозийную обработку металлических деталей, биозащитную и огнезащитную обработку деревянных конструкций;

4) локальный ремонт штукатурного и красочного слоев, устранение локальных повреждений, защитную окраску кровли, свесов, навесов, козырьков, оконных отливов, окрытие архитектурных деталей, локальный ремонт входной группы (лестниц, площадок, козырьков) и водосточной системы (труб, воронок, колен, отметов, лотков), очистку от загрязнений произведений монументального искусства, отдельных захоронений;

5) перепланировку жилых и нежилых помещений в многоквартирных домах, жилых домах (за исключением случаев, если такие многоквартирные дома, жилые дома являются выявленными объектами культурного наследия), переустройство, ремонт жилых и нежилых помещений в многоквартирных домах, переустройство и ремонт жилых домов;

6) ремонт оконных и дверных заполнений;

7) установку внешних блоков кондиционеров на дворовых фасадах объектов культурного наследия, включенных в реестр, выявленных объектов культурного наследия, являющихся многоквартирными домами или жилыми домами, исключающую слив конденсата на фасад, при условии устройства декоративных экранов в цвет фасадов в случаях, если их размещение не затрагивает архитектурно-декоративных элементов;

8) на территориях объектов культурного наследия, являющихся произведениями ландшафтной архитектуры и садово-паркового искусства:

ремонт инженерных коммуникаций, зданий и сооружений, не являющихся объектами культурного наследия, включенными в реестр, или выявленными объектами культурного наследия, в том числе работы на фасадах и кровле, без увеличения объемно-пространственных характеристик таких зданий и сооружений;

ремонт дорожно-тропиночной сети (проездов, тротуаров, пешеходных и специальных дорожек, отмосток, пандусов, ступопандусов) без изменения ее габаритов путем замены покрытий, проведения ямочного ремонта покрытий, замены бортового камня и заделки швов;

ремонт малых архитектурных форм, а также плоскостных сооружений (детских, спортивных площадок, площадок отдыха, контейнерных и хозяйственных площадок) путем замены оборудования и покрытий плоскостных сооружений без изменения их материалов и габаритов;

ремонт элементов организации рельефа (подпорных стенок, лестниц, лотков для отвода дождевых и талых вод, колодцев, дренажных систем, каскадов, систем крепления откосов) в целях поддержания указанных элементов в эксплуатационном состоянии;

очистку дна и поверхности водных объектов с применением механизированной техники;

ямочный ремонт покрытий территорий объектов культурного наследия;

обрезку деревьев, кустарников, стрижку газонов, замену растений;

установку временных легковозводимых конструкций.

3.7. Работы, предусмотренные пунктом 3.6, не относятся к работам, связанным с содержанием объектов культурного наследия, если в соответствии с федеральными законами, иными нормативными правовыми актами Российской Федерации, документами по стандартизации такие работы с учетом их состава, объема и периодичности выполнения отнесены к капитальному ремонту.

3.8. Работы, связанные с содержанием объекта культурного наследия, включенного в реестр, выявленного объекта культурного наследия, могут проводиться добровольцами (волонтерами), добровольческими (волонтерскими) организациями при условии получения согласия собственника или иного законного владельца соответствующего объекта культурного наследия, а также в инициативном порядке в случае отсутствия собственника или иного законного владельца объекта культурного наследия, работы, связанные с содержанием объектов культурного наследия религиозного назначения, - с уведомлением централизованных религиозных организаций, осуществляющих уставную деятельность на территории муниципального образования, в границах которого расположен объект культурного наследия, включенный в реестр, выявленный объект культурного наследия.

3.9. До начала проведения работ, связанных с содержанием объекта культурного наследия, включенного в реестр, выявленного объекта культурного наследия, лица, ответственные за содержание данных объектов культурного наследия, добровольцы (волонтеры), добровольческие (волонтерские) организации, планирующие проводить работы, связанные с содержанием бесхозяйного объекта культурного наследия, обязаны до начала проведения таких работ уведомить орган охраны объектов культурного наследия, указанный в пункте Закона № 73-ФЗ, о планируемом проведении таких работ с указанием видов, объемов и сроков их проведения, машин, механизмов и технологий, применяемых при выполнении указанных работ, если иное не предусмотрено статьей 56.1 настоящего Федерального закона.

3.10. В соответствии с пунктом 10 статьи 47.3 Закона № 73-ФЗ форма уведомления о планируемом проведении работ, связанных с содержанием объекта культурного наследия, включенного в реестр, выявленного объекта культурного наследия, порядок его подачи, а также порядок направления органом охраны объектов культурного наследия информации о недопущении проведения работ, связанных с содержанием объекта культурного наследия, включенного в реестр, выявленного объекта культурного наследия, указанных в уведомлении о планируемом проведении работ, связанных с содержанием объекта культурного наследия, включенного в реестр, выявленного объекта культурного наследия, утверждается федеральным органом охраны объектов культурного наследия.

3.11. Орган охраны объектов культурного наследия в срок, не превышающий семи рабочих дней с даты поступления уведомления о планируемом проведении работ, связанных с содержанием объекта культурного наследия, включенного в реестр, выявленного объекта культурного наследия, информирует лицо, ответственное за содержание объекта культурного наследия, добровольцев (волонтеров), добровольческие (волонтерские) организации о недопущении проведения работ, указанных в уведомлении:

1) в случае несоответствия уведомления форме и порядку его подачи, утвержденным федеральным органом охраны объектов культурного наследия;

2) в случае, если планируемые работы, связанные с содержанием объекта культурного наследия, не соответствуют видам работ, предусмотренным пунктом 3.6;

3) в случае, если планируемые работы, связанные с содержанием объекта культурного наследия, с учетом их видов и объемов, машин, механизмов и технологий, применяемых при выполнении таких работ, окажут влияние на предмет охраны объекта культурного наследия, включенного в реестр, на внешний облик, объемно-планировочные и конструктивные решения и структуры, интерьер выявленного объекта культурного наследия.

3.12. Лицо, ответственное за содержание объекта культурного наследия, добровольцы (волонтеры), добровольческие (волонтерские) организации вправе повторно направить в орган охраны объектов культурного наследия уведомление о планируемом проведении работ, связанных с содержанием объекта культурного наследия, включенного в реестр, выявленного объекта культурного наследия, после устранения нарушений, указанных в подпунктах 1 - 3 пункта 3.11.

3.13. Лицо, ответственное за содержание объекта культурного наследия, добровольцы (волонтеры), добровольческие (волонтерские) организации вправе приступить к проведению работ, связанных с содержанием объекта культурного наследия, включенного в реестр, выявленного объекта культурного наследия, в случае, если по истечении семи рабочих дней с даты поступления в орган охраны объектов культурного наследия уведомления о планируемом проведении работ, связанных с содержанием объекта культурного наследия, включенного в реестр, выявленного объекта культурного наследия, указанному лицу не поступила информация о недопущении проведения работ, связанных с содержанием объекта культурного наследия, включенного в реестр, выявленного объекта культурного наследия.

3.14. Лицо, ответственное за содержание объекта культурного наследия, добровольцы (волонтеры), добровольческие (волонтерские) организации, направившие уведомление о планируемом проведении работ, связанных с содержанием объекта культурного наследия, включенного в реестр, выявленного объекта культурного наследия, уведомляются о недопущении проведения таких работ путем размещения информации на официальных сайтах органов охраны объектов культурного наследия в информационно-телекоммуникационной сети «Интернет», а также способами, предусмотренными порядком направления информации о недопущении проведения таких работ, утвержденным в соответствии с пунктом 3.10.

3.15. Государственный контроль (надзор) за проведением и результатами работ, связанных с содержанием и использованием объекта культурного наследия, включенного в реестр, или выявленного объекта культурного наследия, осуществляется в соответствии со статьей 11 Закона № 73-ФЗ, с Федеральным законом от 31 июля 2020 года № 248-ФЗ «О государственном контроле (надзоре) и муниципальном контроле в Российской Федерации».

3.16. Лица, указанные в пункте 11 статьи 47.6 Закона № 73-ФЗ, обязаны осуществлять финансирование мероприятий, обеспечивающих выполнение требований по содержанию и использованию объекта культурного наследия.

#### Раздел 4. Требования к обеспечению доступа граждан Российской Федерации, иностранных граждан и лиц без гражданства к объекту культурного наследия

4.1. Требования к обеспечению доступа граждан Российской Федерации, иностранных граждан и лиц без гражданства к объекту культурного наследия устанавливаются статьей 47.4 Закона № 73-ФЗ с учетом требований к сохранению указанного объекта культурного наследия, требований к его содержанию и использованию, физического состояния этого объекта культурного наследия и характера его современного использования (приложение N 2 к охранному обязательству).

4.2. Лица, указанные в пункте 11 статьи 47.6 Закона № 73-ФЗ, обязаны обеспечивать

финансирование мероприятий, обеспечивающих выполнение требований к обеспечению доступа граждан Российской Федерации, иностранных граждан и лиц без гражданства к объекту культурного наследия.

Раздел 5. Требования к размещению наружной рекламы  
на объектах культурного наследия, их территориях в случае,  
если их размещение допускается в соответствии  
с законодательством Российской Федерации

5.1. Требования к распространению на объектах культурного наследия, их территориях наружной рекламы устанавливаются в соответствии со статьей 35.1 Закона № 73-ФЗ:

В соответствии со статьей 35.1 Закона № 73-ФЗ не допускается распространение наружной рекламы на объекте культурного наследия, а также на его территории, за исключением распространения наружной рекламы, содержащей исключительно информацию о проведении на объекте культурного наследия, его территории театрально-зрелищных, культурно-просветительных и зрелищно-развлекательных мероприятий или исключительно информации об указанных мероприятиях с одновременным упоминанием об определенном лице как о спонсоре конкретного мероприятия, при условии, если такому упоминанию отведено не более чем десять процентов рекламной площади (пространства).

Раздел 6. Требования к установке информационных надписей  
и обозначений на объект культурного наследия

6.1. На объектах культурного наследия должны быть установлены надписи и обозначения, содержащие информацию об объекте культурного наследия, в порядке, определенном пунктом 2 статьи 27 Закона № 73-ФЗ.

6.2. Сведения об информационной надписи и обозначениях на объекте культурного наследия:

На дату оформления охранного обязательства информационная надпись на объекте культурного наследия не установлена.

Соответствующая информационная надпись должна быть установлена на объекте культурного наследия в порядке, определенном постановлением Правительства Российской Федерации от 10.09.2019 № 1178, и в сроки, указанные в акте технического состояния объекта культурного наследия.

Раздел 7. Дополнительные требования в отношении объекта культурного наследия

7.1. Обеспечение условий доступности объекта культурного наследия для инвалидов.

7.2. Необходимость проведения оценки воздействия на выдающуюся универсальную ценность объекта всемирного наследия ЮНЕСКО при проведении крупномасштабных восстановительных или новых строительных работ в границах его территории или его буферной зоны.

7.3. Необходимость проведения работ по консервации и реставрации объектов культурного наследия физическими лицами, аттестованными Минкультуры России, состоящими в трудовых отношениях с юридическими лицами или индивидуальными предпринимателями, имеющими лицензию на осуществление деятельности по сохранению объектов культурного наследия:

Работы по сохранению объекта культурного наследия, предусмотренные статьями 40, 41, 42, 43, 44, проводятся в соответствии с требованиями статьи 45 Закона № 73-ФЗ.

Приложение:

1. Состав (перечень) и сроки (периодичность) работ по сохранению объекта культурного наследия.
2. Требования к обеспечению доступа граждан Российской Федерации, иностранных граждан и лиц без гражданства.
3. Фотографические изображения на 20 (двадцати) листах.
4. Паспорт объекта культурного наследия.

Приложение № 1  
к охранному обязательству собственника  
или иного законного владельца объекта  
культурного наследия регионального значения  
«Лицей», включенного в единый  
государственный реестр объектов культурного  
наследия (памятников истории и культуры)  
народов Российской Федерации

**Состав (перечень) и сроки (периодичность) работ по сохранению  
объекта культурного наследия**

№ п/п	Состав (перечень) видов работ	Сроки (периодичность) проведения работ	Примечание
1.	Научно - исследовательские и изыскательские работы по сохранению объекта культурного наследия	31.12.2027	Акт технического состояния объекта культурного наследия от 01.08.2025. Письмо комитета по сохранению культурного наследия
2.	Проектные работы по сохранению объекта культурного наследия	31.12.2027	Ленинградской области (далее - Комитет) от 07.08.2025 № 01-09-6223/2025-0-1, содержащее информацию о составе
3.	Производственные работы по сохранению объекта культурного наследия	31.12.2028	(перечне) и сроках (периодичности) работ по сохранению объекта культурного наследия (далее – План работ), направлено в адрес
4.	Содержание, использование и ремонт объекта культурного наследия	постоянно	собственника – Директору ГАПОУ ЛО «ВПК «Александровский» В.В. Шолину (далее - Собственник)
5.	Установка информационной надписи и обозначений на объекте культурного значения	31.12.2028	заказным письмом с уведомлением. На дату утверждения охранного обязательства в адрес Комитета поступило согласование Собственника в отношении Плана работ от 21.08.2025 № 01-09-7563/2025.

Приложение № 2  
к охранному обязательству собственника  
или иного законного владельца объекта  
культурного наследия регионального значения  
«Лицей», включенного в единый  
государственный реестр объектов культурного  
наследия (памятников истории и культуры)  
народов Российской Федерации

**Требования к обеспечению доступа граждан Российской Федерации, иностранных граждан и лиц без гражданства к объекту культурного наследия устанавливаются статьей 47.4 Федерального закона от 25.06.2002 № 73-ФЗ «Об объектах культурного наследия (памятниках истории и культуры) народов Российской Федерации» с учетом требований к сохранению указанного объекта культурного наследия, требований к его содержанию и использованию, физического состояния этого объекта культурного наследия и характера его современного использования**

№ п/п	Условия доступа к объекту культурного наследия	Примечание
1	<p>Обеспечивается доступ в соответствии со ст. 47.4 Федерального закона №73-ФЗ.</p> <p>Во внутреннее помещение - обеспечивается доступ гражданам Российской Федерации, иностранным гражданам и лицам без гражданства в соответствии с распоряжением, установленным собственником или иным законным владельцем объекта культурного наследия.</p>	<p>Акт технического состояния объекта культурного наследия от 01.08.2025.</p> <p>Письмо комитета по сохранению культурного наследия Ленинградской области (далее - Комитет) от 07.08.2025 № 01-09-6223/2025-0-1, содержащее информацию об условиях доступа на объект культурного наследия (далее - Условия доступа), направлено в адрес собственника - Директору ГАПОУ ЛО «ВПК «Александровский» В.В. Шолину (далее - Собственник) заказным письмом с уведомлением.</p> <p>На дату утверждения охранного обязательства в адрес Комитета поступило согласование Собственника в отношении условий доступа от 21.08.2025 № 01-09-7563/2025.</p>

Приложение № 3  
к охранному обязательству собственника  
или иного законного владельца объекта  
культурного наследия регионального значения  
«Лицей», включенного в единый  
государственный реестр объектов культурного  
наследия (памятников истории и культуры)  
народов Российской Федерации

Фотофиксация объекта культурного наследия регионального значения «Лицей»  
по адресу: Ленинградская область, муниципальный район Выборгский, городское поселение  
Выборгское, город Выборг, улица П.Ф. Ладанова, дом 7 от 01.08.2025



Фото 1. Северо-западный фасад.



Фото 2. Фрагмент северо-западного фасада.



Фото 3. Фрагмент северо-западного фасада. Биоповреждения отмоски.



Фото 4. Фрагмент северо-западного фасада. Трещина в штукатурном слое.



Фото 5. Фрагмент северо-западного фасада. Утраты шовного раствора между гранитными блоками цоколя.



Фото 6. Фрагмент северо-западного фасада. Диаметр колена водосточной трубы не соответствует основному диаметру трубы. Биоповреждение цоколя и водоотводного лотка.



Фото 7. Фрагмент северо-западного фасада. Отсутствие колена водосточной трубы.



Фото 8. Фрагмент северо-западного фасада. Главный вход.



Фото 9. Фрагмент северо-восточного фасада.



Фото 10. Фрагмент северо-восточного фасада.



Фото 11. Фрагмент северо-восточного фасада. Отсутствие колена водосточной трубы. Следы ремонта цоколя путем вставок гранитных плиток.



Фото 12. Фрагмент северо-восточного фасада. Отслоение отделочного слоя тяги над цоколем.



Фото 13. Фрагмент юго-западного дворового фасада восточного крыла.



Фото 14. Фрагмент юго-восточного дворового фасада. Отслоение штукатурного слоя цоколя.



Фото 15. Фрагмент юго-западного дворового фасада. Обнажение кирпичной кладки.



Фото 16. Фрагмент юго-восточного фасада дворового центрального ризалита.

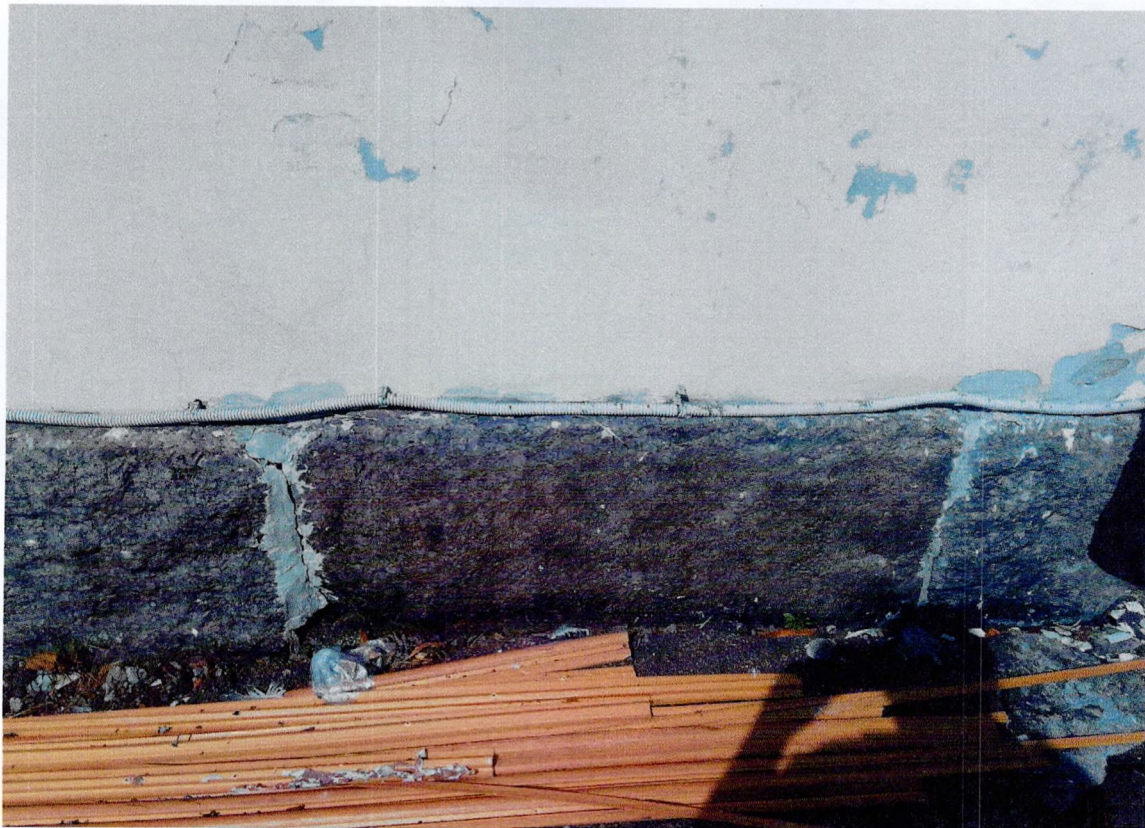


Фото 17. Фрагмент юго-восточного фасада дворового центрального ризалита. Следы ремонта швов цоколя. Шелушение отделочного слоя гладкой поверхности фасада.



Фото 18. Общий вид дворовой территории.



Фото 19. Общий вид дворовой территории.



Фото 20. Угол юго-западного фасада дворового центрального ризалита. Разрыв водосточной трубы. Биоповреждения фасадной поверхности.



Фото 21. Дворовой северо-восточный фасад южного ризалита. Биоповреждения.



Фото 22. Фрагмент юго-восточного дворового фасада южного ризалита.



Фото 23. Внутренние помещения. Балочное перекрытие.



Фото 24. Внутренние помещения. Холл первого этажа. Вид на парадную лестницу.



Фото 25. Внутренние помещения. Столовая.

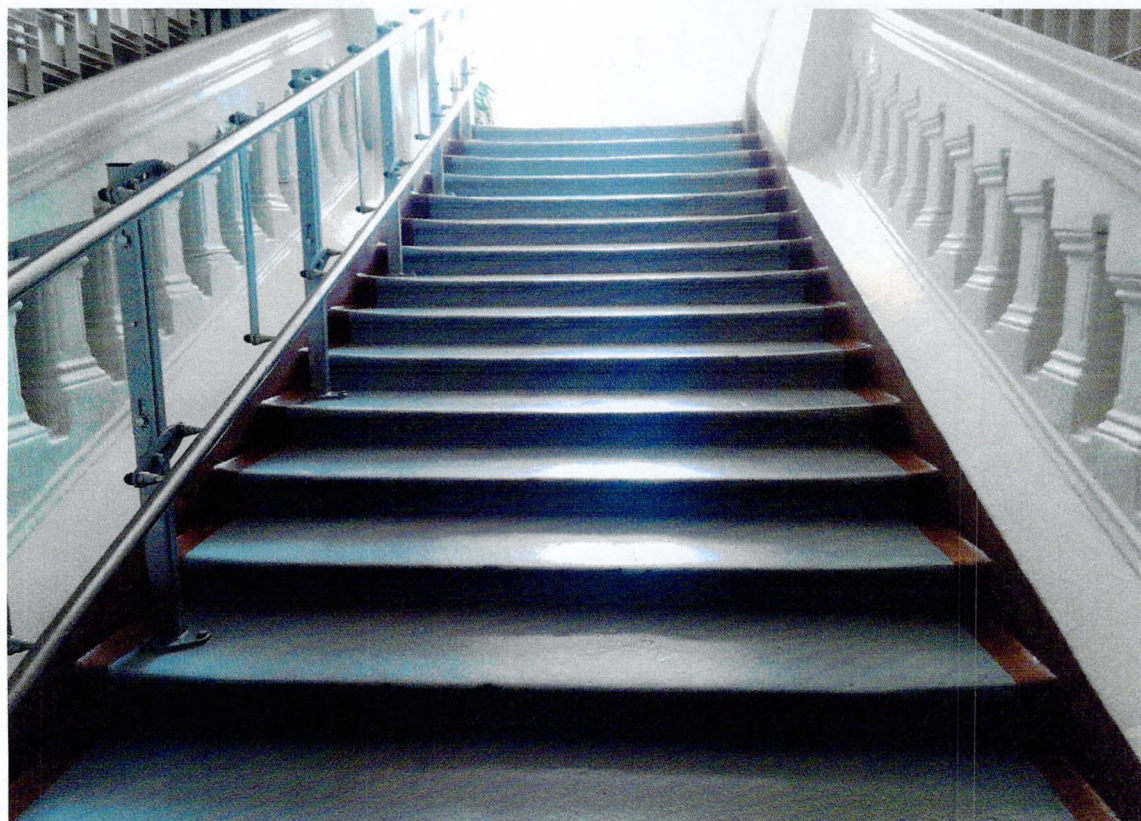


Фото 26. Внутренние помещения. Ступени лестничного марша парадной лестницы.



Фото 27. Внутренние помещения. Трещина на стене лестничной клетки.

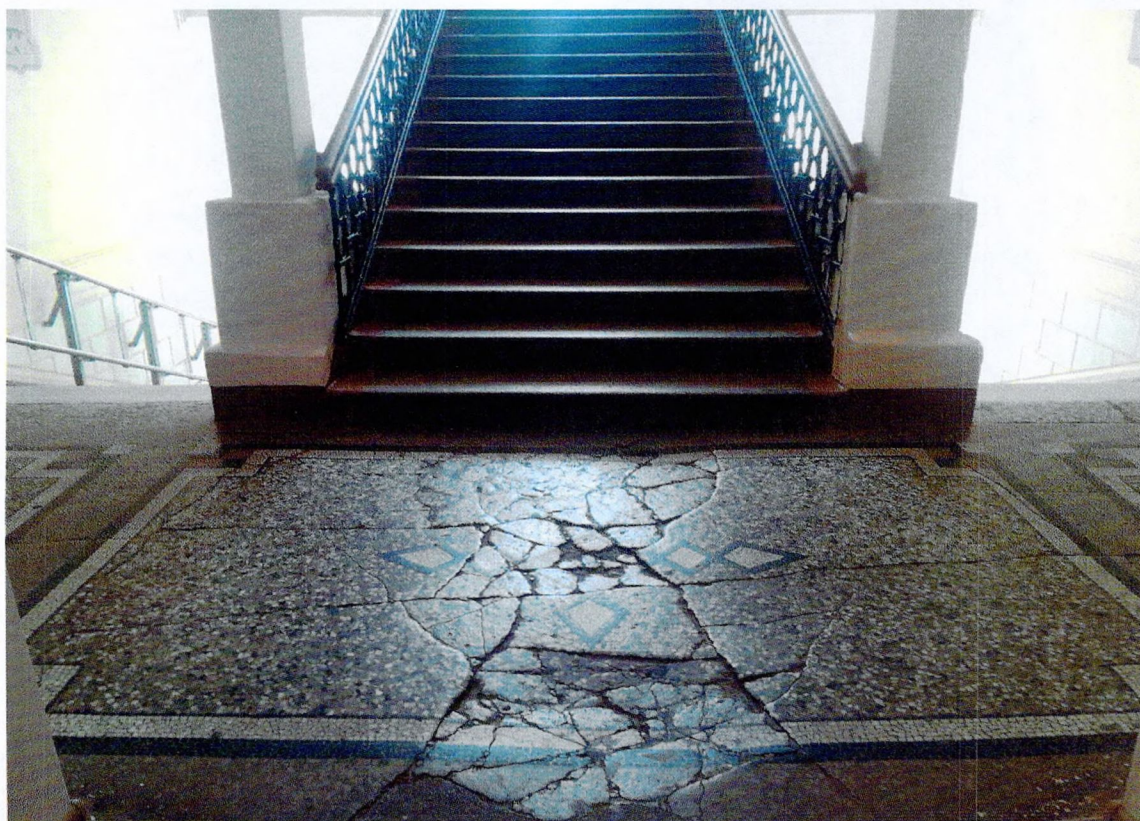


Фото 28. Внутренние помещения. Трещины в мозаичном полу лестничной площадки.



Фото 29. Внутренние помещения. Вздутия рулонного покрытия пола холла второго этажа.



Фото 30. Внутренние помещения. Коридор второго этажа.



Фото 31. Внутренние помещения. Учебный класс.



Фото 32. Внутренние помещения. Замена мест трубопроводов отопления отдельными местами.



Фото 33. Внутренние помещения. Плоское перекрытие.



Фото 34. Внутренние помещения. Коридор третьего этажа.

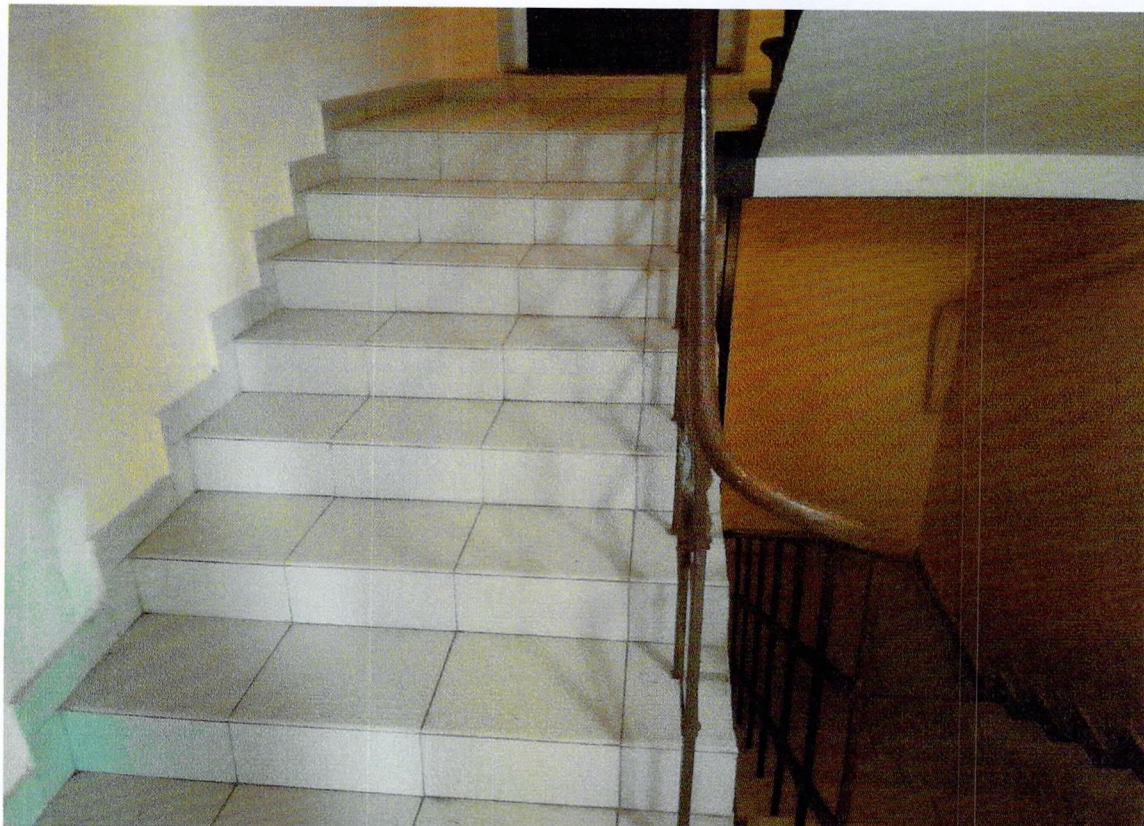


Фото 35. Внутренние помещения. Эвакуационная лестница.



Фото 36. Чердак. Подвеска магистрали теплоснабжения к стропильным конструкциям.

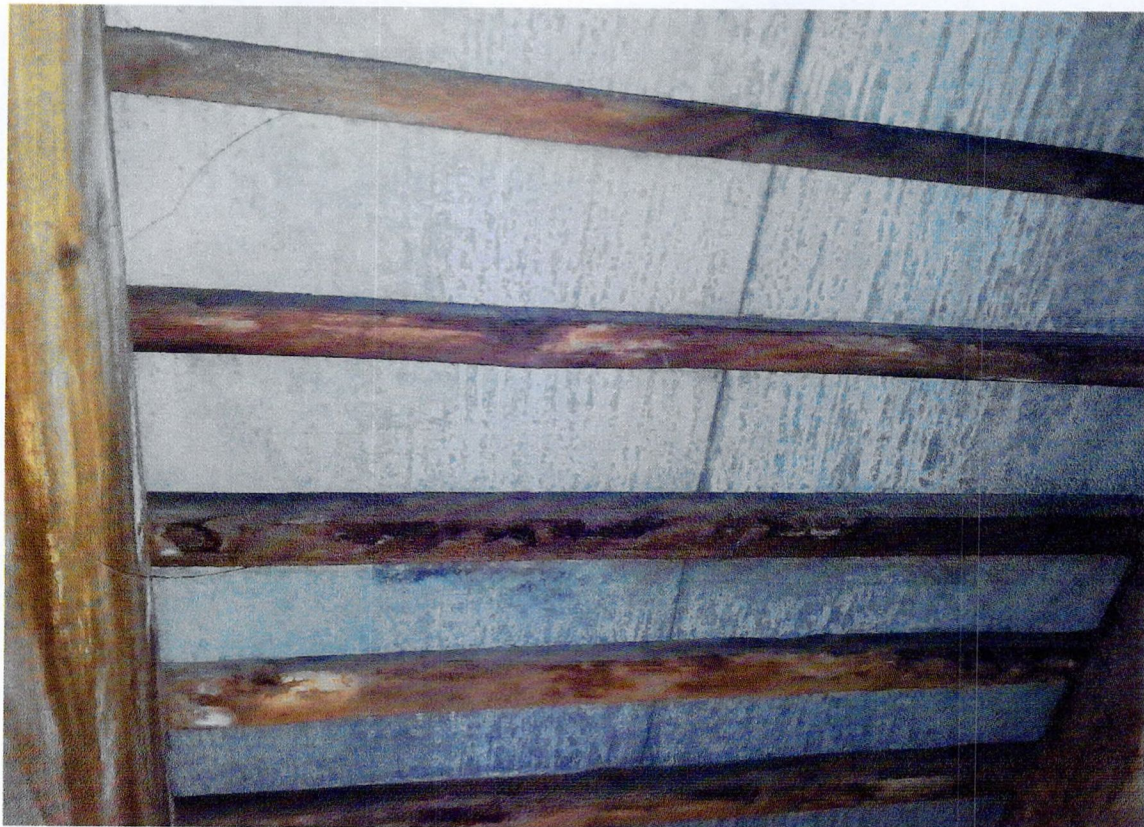


Фото 37. Биоповреждения обрешетки.



Фото 38. Трещины в конструкциях стропильной системы.



Фото 39. Общий вид стропильной системы.

Утверждено  
приказом Министерства культуры  
Российской Федерации  
от 2 июля 2015 г. № 1906

Экземпляр № 1

471510273970005

Регистрационный номер объекта культурного  
наследия в едином государственном реестре  
объектов культурного наследия (памятников  
истории и культуры) народов Российской Федерации

## ПАСПОРТ ОБЪЕКТА КУЛЬТУРНОГО НАСЛЕДИЯ

Фотографическое изображение объекта культурного наследия,  
за исключением отдельных объектов археологического наследия,  
фотографическое изображение которых вносится на основании решения  
соответствующего органа охраны объектов культурного наследия



03.04.2015

Дата съемки (число, месяц, год)

### 1. Сведения о наименовании объекта культурного наследия

Лицей

2. Сведения о времени возникновения или дате создания объекта культурного наследия, датах основных изменений (перестроек) данного объекта и (или) датах связанных с ним исторических событий

1883-1884 гг.

3. Сведения о категории историко-культурного значения объекта культурного наследия

Федерального значения	Регионального значения	Местного (муниципального значения)
	+	

4. Сведения о виде объекта культурного наследия

Памятник	Ансамбль	Достопримечательное место
+		

5. Номер и дата принятия органом государственной власти решения о включении объекта культурного наследия в единый государственный реестр объектов культурного наследия (памятников истории и культуры) народов Российской Федерации

- Решение Ленинградского областного Совета народных депутатов «Об утверждении дополнительного списка вновь выявленных памятников архитектуры и садово-паркового искусства Ленинградской области» № 325 от 27.07.1987 г.

6. Сведения о местонахождении объекта культурного наследия (адрес объекта или при его отсутствии описание местоположения объекта)

Ленинградская область, муниципальный район Выборгский, городское поселение Выборгское, город Выборг, улица П.Ф. Ладанова, дом 7

7. Сведения о границах территории объекта культурного наследия, включенного в единый государственный реестр объектов культурного наследия (памятников истории и культуры) народов Российской Федерации

Границы территории объекта культурного наследия регионального значения «Лицей» по адресу: Ленинградская область, Выборгский муниципальный район, г. Выборг, ул. Крепостная, д. 35/27 Определение географических координат характерных точек границы территории объекта культурного наследия выполнено в местной системе координат МСК-47 зона 1

- Приказ комитета по культуре Ленинградской области «Об установлении границ территории и предмета охраны объекта культурного наследия регионального значения «Лицей» по адресу: Ленинградская область, Выборгский муниципальный район, г. Выборг, ул. Крепостная, д. 35/27» № 01-03/18-527 от 20.12.2018 г.

## 8. Описание предмета охраны объекта культурного наследия

1. Объемно-пространственное и планировочное решение территории: 1.1. Определенные границы территории объекта культурного наследия 1.2. Расположение здания на территории объекта культурного наследия 1.3. Композиционная роль в структуре окружающего природного и культурного ландшафта, в окружающей исторической застройке квартала 2 Объемно-пространственное решение здания 2.1. Исторические габариты и силуэт - трехэтажное здание Е-образной в плане конфигурации со слабо выступающими угловыми ризалитами, центральным С-3 ризалитом и двумя (центральным Ю-В и южным) дворовыми ризалитами 2.2. Крыша сложная в плане и по конфигурации, ее габариты, форма, материал покрытия, отметки коньков Архитектурно-конструктивные характеристики: 3 Конструктивная система здания: 3.1. Ленточные бутовые фундаменты, их расположение и конструкции 3.2. Первоначальные наружные и внутренние несущие кирпичные стены и перегородки, их габариты и расположение 3.3. Перекрытия: 3.3.1. Сводчатые перекрытия (1-ый этаж): кирпичные крестовые своды, их расположение, конструкции 3.3.2. Плоские перекрытия (1-ый, 2-ой и 3-ий этажи): их расположение, высотные отметки 3.4. Опорные столбы: 3.4.1. Опорные столбы, их расположение, сечения, конструкции, материал (кирпичные) (1.1 - 1.5; 2.6, ЛК-1) 3.4.2. Встроенные опорные столбы (пом. 2.1, 3.3) 3.5. Лестницы: 3.5.1. Лестница ЛК-1, ее расположение, конфигурация, габариты, конструкции, материал 3.5.2. Лестничные клетки ЛК-2 и ЛК-3: их расположение 4 Объемно-планировочное решение здания: 4.1. Историческая объемно-планировочная структура: - плановые габариты и конфигурация здания; - габариты и конфигурация помещений в капитальных стенах; - исторические входы; - расположение оконных, дверных и арочных проемов; - расположение лестничных клеток 5 Архитектурно-художественное решение (композиция) фасадов: 5.1. Архитектурно-художественное решение в духе эклектики стиле с использованием элементов псевдорусского стиля 5.2. Материал и характер отделки фасадных поверхностей: 5.2.1. Основная поверхность: гладкая штукатурка 5.2.3. Историческое цветовое решение фасадов (светлая охра) 5.3. Цоколь: гранитные блоки светло-бурого цвета (обработка поверхности «под бучарду» (уличные фасады) и грубая обработка (дворовые фасады), его расположение, высотные отметки 5.4. Входы: 5.4.1. Главный вход (С-3 фасад): расположение входных ступеней, их габариты, первоначальный материал (гранитные блоки) 5.4.2. Входы (дворовые фасады): расположение входных ступеней, высотные отметки 5.5. Оконные проемы: расположение, габариты и размеры, конфигурации, исторические рисунок расстекловки и материал заполнения (дерево) 5.6. Дверные проемы: габариты и расположение 5.7. Композиционно-архитектурное решение: 5.7.1. Уличный С-В фасад: трехэтажный, гладко оштукатурен, асимметричной на 13 осей, двухчастной композиции: левая часть - 9 осей, правая часть - 4 оси. По вертикали фасад расчленен на 4 яруса: - нижний ярус - высокий гранитный цоколь с лежащими прямоугольными проемами; - 1-ый ярус левой части с равномерно распределенными прямоугольными оконными проемами и П-образными сандриками с ушками, правой части - с двумя боковыми лучковыми оконными проемами с сандриками, между которыми - широкая декоративная ниша с рядом из борозд; - 2-ой ярус левой части с прямоугольными оконными проемами и сандриками и правой части - с полуциркульными оконными проемами и архивольтами с замковыми камнями; проемы с массивными подоконными кронштейнами псевдорусского стиля объединены единым межоконным карнизом в уровне горизонтального импоста и поясом из борозд; - 3-ий ярус имеет широкие прямоугольные оконные проемы с закругленными углами, в левой части чередующиеся с широкими лопатками, в правой части - с полуколонками псевдорусского стиля; проемы на всю длину фасада объединены подоконным карнизом и аркатурным надоконным фризом. Фасад завершается широким карнизом сложного профиля. 5.7.2. Лицевой С-3 фасад: трехэтажный, гладко оштукатурен, симметричной трехчастной композиции: симметричные относительно друг друга боковые части со слабо выступающими угловыми ризалитами на 12 осей и центральный ризалит на 5 осей. Нижний ярус - высокий гранитный цоколь с лежащими прямоугольными проемами. Двухчастные композиции боковых частей фасада повторяют композиционное решение С-В фасада: - 1-ый ярус: лучковые оконные проемы слабо выступающих ризалитов в 3 оси и прямоугольные оконные проемы заглубленных частей в 9 осей оформлены сандриками, повторяющими конфигурацию верхней части проемов; - 2-ой ярус: межоконный карниз в уровне горизонтального импоста с поясом из борозд объединяет полуциркульные проемы ризалитов и прямоугольные проемы заглубленных частей с сандриками и подоконными карнизами, идентичными С-В фасаду; - 3-ий ярус: широкие прямоугольные оконные проемы с закругленными углами объединены подоконными карнизами и аркатурными надоконными фризом в русском стиле; простенки декорированы полуколонками псевдорусского стиля (ризалиты) и широкими лопатками (заглубленные части).

Фасад центрального ризалита – трехчастный, по центру выделен слабо выступающим ризалитом в 3 оси и порталом главного входа. Входной проем выделен лучковым сандриком с замковым камнем, опирающимся на полуколонки псевдорусского стиля. По бокам от него по 2 лучковых оконных проема с сандриками. Полукруглые проемы 2-го яруса с архивольтами с замковыми камнями и подоконными кронштейнами объединены общим карнизом с поясом из борозд. 3-ий ярус расчленен на высокие и широкие оконные проемы с архивольтами и полуколонками псевдорусского стиля. Проемы объединены на всю ширину ризалита подоконной фигурной и межоконной тягами. Широкие простенки декорированы тягами и нишами. Фасады боковых частей завершаются аркатурным фризом, центрального ризалита – упрощенным фризом и единым широким венчающим карнизом сложного профиля. 5.7.3. Боковые С-В и Ю-З фасады С-З центрального ризалита: гладко оштукатурены, цоколь из гранитных блоков. Межоконные, подоконный и надоконный карнизы 2-го и 3-го ярусов С-З фасада продлены на боковые фасады. Фасады завершаются идентичным фризом и венчающим карнизом. 5.7.4. Боковой Ю-В фасад: Цоколь выложен из гранитных блоков. По центральной оси расположены 2 прямоугольных проема: проем 3-го яруса и проем чердака. Фасад объединен с уличным общим венчающим карнизом и завершается треугольным фронтоном. 5.7.5. Ю-В дворовой фасад южного ризалита: почти симметричной трехъярусной композиции в 3 оси. Цоколь – низкий, облицован грубо обработанными гранитными блоками. По 3-ей оси расположен прямоугольный вход. Оконные проемы – прямоугольные (1 проем 1-го и 2-го этажей и 2 проема 3-го этажа заложены). 2-ой этаж отделен от 3-го тягой. Фасад гладко оштукатурен, завершается карнизом сложного профиля. 5.7.6. Дворовой С-В фасад южного ризалита: симметричной трехъярусной композиции в 2 оси. Цоколь – низкий, облицован грубо обработанными гранитными блоками. Оконные проемы – прямоугольные (все заложены). 2-ой этаж отделен от 3-го тягой. Фасад гладко оштукатурен, завершается карнизом сложного профиля. 5.7.7. Дворовой Ю-В фасад. Левая часть: симметричной трехъярусной композиции в 5 осей с оконными прямоугольными проемами (проемы по 1-ой оси заложены). Цоколь – низкий, облицован грубо обработанными гранитными блоками. 2-ой этаж отделен от 3-го тягой. Фасад гладко оштукатурен, завершается карнизом сложного профиля. 5.7.8. Ю-З фасад дворового центрального ризалита: симметричной трехъярусной композиции в 5 осей с оконными прямоугольными проемами. Цоколь – низкий, из грубо обработанных гранитных блоков. 2-ой этаж отделен от 3-го тягой. Фасад гладко оштукатурен, завершается карнизом сложного профиля. 5.7.9. Ю-В фасад дворового центрального ризалита: симметричной трехъярусной композиции в 7 осей. По центру – слабо выступающий ризалит в 3 оси. Цоколь – низкий, из грубо обработанных гранитных блоков. 3-ий этаж отделен от нижних тягой. Боковые части имеют по 2 оконных проема на каждом этаже (часть из них заложена). Высокие оконные проемы центрального ризалита смещены по вертикали. Проемы 2-го яруса – прямоугольные, 3-го – полуциркульные. На 1-ом этаже 3 проема, 2 из них – дверные (средний проем заложены). Фасад гладко оштукатурен, завершается карнизом сложного профиля. 5.7.10. С-В фасад дворового центрального ризалита: симметричной композиции в 5 осей с прямоугольными оконными проемами. Композиция идентична Ю-З фасаду ризалита (проемы 1-го этажа заложены из-за послевоенной пристройки). 2-ой этаж отделен от 3-го тягой. Фасад гладко оштукатурен, завершается карнизом сложного профиля. 5.7.11. Ю-В дворовой фасад. Правая часть: симметричной композиции в 4 оси с прямоугольными оконными проемами (проемы 1-го этажа заложены из-за пристройки). 2-ой этаж отделен от 3-го тягой. Фасад гладко оштукатурен, завершается широким карнизом сложного профиля. 5.7.12. Ю-З дворовой фасад восточного крыла: асимметричной композиции в 6 осей с оконными прямоугольными проемами (3 проема 1-го этажа слева заложены). Цоколь – низкий, из грубо обработанных гранитных блоков. По 5-ой оси расположен входной проем. 2-ой этаж отделен от 3-го тягой. Фасад гладко оштукатурен, завершается широким карнизом сложного профиля. 5.8. Декоративное оформление фасадов: 5.8.1. Оформление входа (С-З центральный ризалит): - Портал главного входа (С-З центральный ризалит): лучковый профилированный сандрик с замковым камнем с карнизом и полочками, опирающимся на столбики с квадратными нишами, расположенными на полуколонках псевдорусского стиля с кубоватыми капителями с закругленной нижней базой и кубоватой базой с закругленной верхней частью 5.8.2. Оформление оконных проёмов: 5.8.2.1. Проемы 1-го этажа: - центральный С-З и угловые уличные ризалиты: лучковые профилированные сандрики с ушками; - заглубленные части С-З и С-В уличных фасадов: П-образные профилированные сандрики с ушками 5.8.2.2. Проемы 2-го этажа: - профилированные архивольты с замковыми камнями и карнизом (угловые уличные ризалиты и С-З центральный ризалит) и П-образные профилированные сандрики (заглубленные части С-З и С-В уличных фасадов), объединенные единым на всю длину фасадов межоконным профилированным карнизом с поясом из борозд; все проемы имеют отдельные массивные и широкие подоконные карнизы с простыми консольками; 5.8.2.3. Проемы 3-го этажа: - профилированные

архивольты (С-3 центральный ризалит), опирающиеся на полуколонки псевдорусского стиля с кубоватыми капителями с закругленной нижней частью и полукруглыми ступенчатыми базами, декорированными полочками прямоугольного профиля и поясом из валиков и ноготков; -

обрамление углов по периметру проемов выкружкой 5.8.3. Исторический рисунок

расстекловки проемов (в соответствии с историческими фотографиями) 5.8.4. Оформление простенков: 5.8.4.1. Угловые уличные ризалиты (3-ий этаж): полуколонки псевдорусского стиля с кубоватыми капителями с закругленной нижней частью и полукруглыми ступенчатыми базами, декорированными полочками прямоугольного профиля и поясом из валиков и ноготков; 5.8.4.2. Заглубленные части С-В и С-3 уличных фасадов (3-ий этаж): широкие плоские лопатки с профилированными карнизами каждая 5.8.4.3. Угловой северный ризалит (С-В фасад, 1-ый этаж): слегка заглубленная ниша шириной в 2 проема с плоской внутренней филенкой с уголками и рядом из двухступенчатых дентикул; над нишей расположен пояс на ту же ширину с рядом борозд 5.8.4.4. Боковые части С-3 центрального ризалита (3-ий этаж, между полуколонками): простенки разбиты на 4 яруса тягами, расположенными на одной отметке с валиками полуколонок; в каждом ярусе - квадратные ниши с заглубленными филенками (большие - 1-ый, 3-ий ярусы, маленькие -2-ой, 4-ый ярусы); над межоконным поясом - широкие и узкие ниши с заглубленными четырехчастными и двухчастными ложными проемами 5.8.5. Тяги, карнизы, фризы: 5.8.5.1. Тяга цоколя (уличные фасады): двухъярусный с валиками различного облома; 5.8.5.2. Межэтажная тяга (дворовые фасады): в 4 яруса простого профиля; 5.8.5.3. Подоконный карниз (уличные фасады, 3-ий этаж): сложного профиля с плоским поясом и фигурными ступенчатыми элементами, расположенными под простенками оконных проемов и полуколонок 5.8.5.4. Аркатурный фриз (уличные фасады): над оконными проемами расположен широкий аркатурный фриз; ложные профилированные арки соединяются между собой в уровне простой тяги профилированными кронштейнами (заглубленные части фасадов) и гирьками (угловые ризалиты 5.8.5.5. Фриз С-3 центрального ризалита: упрощенный фриз с профилированной тягой 5.8.5.6. Венчающие карнизы: - уличные фасады: широкий выносной карниз сложного профиля - Ю-В боковой фасад: широкий карниз сложного профиля с усеченной верхней частью; - дворовые фасады: широкий карниз сложного профиля; 6 Отделка интерьеров (нумерация помещений дана в соответствии с номерами помещений на планах из Охранного обязательства от 2011 г.) 6.1. Отделка интерьеров: 6.1.1. Стены, опорные столбы: материал отделки - гладкая известковая штукатурка; цветовое решение стен (светлый цвет) 6.1.1.1. Декоративное оформление стен (ЛК-1): - Нижняя часть стен между 1-ым и 2-ым этажами: нижняя профилированная тяга; пояс из штукатурного руста; верхняя профилированная тяга - Верхняя часть стен между 1-ым и 2-ым этажами: фигурные профилированные филенки с угловыми выкружками 6.1.1.2. Декоративное оформление опорных столбов арочных проемов: - профилированные карнизы опорных столбов, имитирующие капители (пом. 1.1) - профилированные карнизы опорных столбов, имитирующие капители (пом. 2.1) 6.1.2. Потолки: 6.1.2.1. Материал отделки - гладкая штукатурка, цветовое решение (белый цвет) 6.1.3. Полы: 6.1.3.1. Расположение и отметки; 6.1.3.2. Декоративные полы (площадки ЛК-1 между 1-ым и 2-ым этажами, площадка 2-го этажа): - бетонные мозаичные полы с вкраплением разноцветной мраморной, гранитной и керамической крошки, их расположение, материал; - окантовка полов из черной и белой мраморной крошки - геометрические орнаменты бетонных мозаичных полов из разноцветной мраморной, гранитной и керамической крошки; 6.1.3.3. Бетонный мозаичный пол с вкраплением белой мраморной крошки (ЛК-1, 3-ий этаж) 6.2. Дверные проемы, их расположение, габариты, конфигурации 6.3. Арочные проемы, их расположение (пом. 1.1 - 1.6; 1.14, 1.15, 1.53, 1.57, 2.1, 2.6, ЛК-1) конфигурация, габариты, типы арок (трехцентровые, полукруглые, ползучие) 6.4. Лестницы: 6.4.1. ЛК-1: 6.4.1.1. Расположение, конфигурация, габариты; 6.4.1.2. Бетонные ступени; покрытие ступеней - бетонное с добавлением гранитной и мраморной крошки мелкой фракции; 6.4.1.3. Ограждения: - ограждение из бетонных фигурных столбиков с бетонными основаниями и поручнем (2 нижних марша); - металлическое декоративное ограждение (2 верхних марша и площадка 3-го этажа), его рисунок и элементы (перила из прямых и скрученных прутьев квадратного сечения с завитками на концах, полосы, кольца из полос, элементы соединения); 6.4.1.4. Базы опорных столбов: прямоугольные в плане базы на высоком кубическом основании, их расположение, габариты; материал конструкций и отделки; 6.4.2. ЛК-2 и ЛК-3: расположение 6.5. Сохранившиеся объемы печей (шахты) - (пом. 1.12, 1.54, 2.15, 2.21, 3.11, 3.18): - печи пристенные, прямоугольные в плане, ее расположение, габариты; - профилированные карнизы 7 Крыша: 7.1. Первоначальная конфигурация крыши, высотные отметки коньков 7.2. Стропильная система (общая конструктивная схема, материал (дерево) 7.3. Сохранившиеся вентиляционные кирпичные шахты, их расположение, габариты, материал, конструкции

- Приказ комитета по культуре Ленинградской области «Об установлении предмета охраны объекта культурного наследия регионального значения «Лицей» по адресу: Ленинградская область, Выборгский муниципальный район, г. Выборг, ул. Крепостная, д. 35/27" № 01-03/20-166 от 08.06.2020 г.


9. Сведения о наличии зон охраны данного объекта культурного наследия с указанием номера и даты принятия органом государственной власти акта об утверждении указанных зон либо информация о расположении данного объекта культурного наследия в границах зон охраны иного объекта культурного наследия

На дату оформления паспорта границы зон охраны объекта культурного наследия, режимы использования земель и градостроительные регламенты в границах территорий данных зон не утверждены.

Всего в паспорте листов

6

Уполномоченное должностное лицо органа охраны объектов культурного наследия

Администратор программно-технического комплекса и баз данных		Репкина Мария Вячеславовна
должность	ПОДПИСЬ Для Документов М.П.	инициалы, фамилия



23 . 04 . 2026

Дата оформления паспорта  
(число, месяц, год)